

Jaloezieschakelmodule

Bestelnr.: 8522 11 00

Bedienings- en montagehandleiding

1. Veiligheidsinstructies

Inbouw en montage van elektrische apparatuur mogen alleen door een installateur worden uitgevoerd conform de geldende installatienormen, richtlijnen, bepalingen, veiligheids- en ongevallenpreventievoorschriften van het betreffende land.

Wanneer deze handleiding niet in acht wordt genomen, kunnen schade aan het apparaat, brand of andere gevaren optreden.

Gevaar door elektrische schok. Voor de werkzaamheden aan het apparaat vrijschakelen. Houdt daarbij rekening met alle installatie-automaten, die gevaarlijke spanningen aan het apparaat leveren.

Gevaar door elektrische schok. Het apparaat is niet geschikt voor vrijschakelen.

Gevaar door elektrische schok. Gebruik het apparaat niet zonder element.

Wanneer meerdere motoren op een uitgang parallel moeten worden geschakeld, houd dan de specificaties van de motorleverancier aan; gebruik eventueel een scheidingsrelais. Motoren kunnen beschadigd raken.

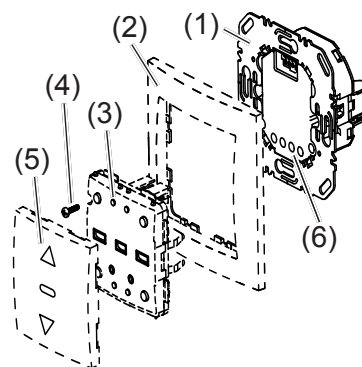
Gebruik alleen jaloezie-aandrijvingen met mechanische of elektronische eindstandschakelaars. Controleer de eindstandschakelaars op een correcte instelling. Houd de specificaties van de motorfabrikant aan. Het apparaat kan beschadigd raken.

Gevaar voor lichamelijk letsel. Gebruik het apparaat alleen voor het besturen van jaloezie- en rolluikmotoren of markiezen. Geen andere lasten schakelen.

Houd de instructies van de motorfabrikant aan voor wat betreft de omschakeltijd en de maximale inschakelduur (ID).

Installeer de stuurkabels niet parallel aan motorkabels (inkoppelingsgevaar).

2. Opbouw van het apparaat



Afb. 1: Jaloezieschakelmodule

- (1) Jaloezieschakelmodule
- (2) Afdekramen
- (3) element, bijv. van een jaloezietoets
- (4) Schroef voor demontagebeveiliging (niet R.1 / R.3)
- (5) Design-afdekking toets jaloezie
- (6) Aansluitklemmen

3. Functie

Bedoeld gebruik


- Schakelen van elektrisch aangedreven jaloezieën, rolluiken, markiezen en soortgelijke installaties.
- Aansluiting van bijposten jaloezie-impulsdrukpers, jaloezie-eenheden, jaloeziesleutelschakelaars
- Uitsluitende geschikt voor binnenruimten zonder drui- en spuitwater.
- Montage in apparatuurdoos conform DIN 49073.
- Gebruik met geschikte opzet (zie toebehoren)

Producteigenschappen

- 2 mechanisch en elektronisch ten opzichte van elkaar vergrendelde relaiscontacten.

4. Bediening

Deze handleiding beschrijft de installatie van de jaloezieschakelmodule. De bediening en werking van de elementen is beschreven in de handleiding van het betreffende element.

-  Bediening nevenaansluiting is alleen mogelijk, wanneer op de hoofdaansluiting een opzet aanwezig is.

5. Informatie voor de elektrotechnisch installateur

5.1 Montage en elektrische aansluiting



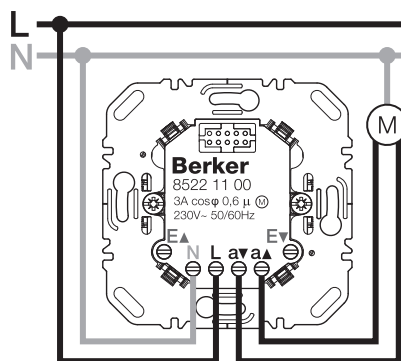
GEVAAR!

Gevaar voor elektrische schokken bij aanraking van spanningsvoerende delen.

Elektrische schokken kunnen de dood tot gevolg hebben.

Voorafgaand aan werkzaamheden aan het apparaat de aansluitleidingen vrijschakelen en spanningvoerende delen in de omgeving afdekken!

Jaloezieschakelmodule aansluiten en monteren

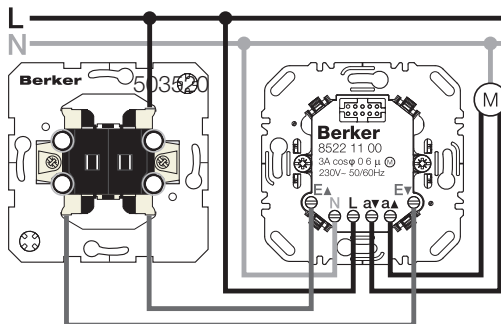


Afb. 2: aansluitschema jaloezieschakelmodule

Als apparaatbeveiliging is een installatie-automaat max. 10 A geïnstalleerd.

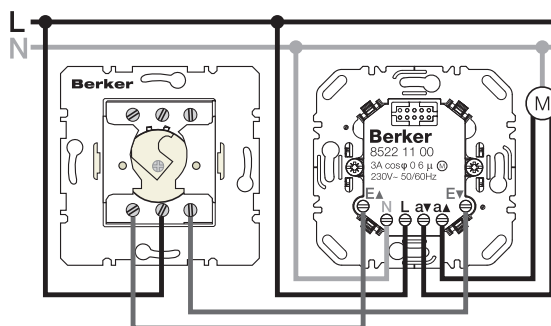
- Sluit de jaloezieschakelmodule aan conform het aansluitschema (afb. 2)
- Monteer de jaloezieschakelmodule in een apparatuurdoos (aanbeveling: diepe doos). De aansluitklemmen moeten daarbij aan de onderkant liggen.
- Afdekraam en element plaatsen (zie handleiding van de element).

Enkelvoudige besturing met bijpost jaloezie-impulsdrukker



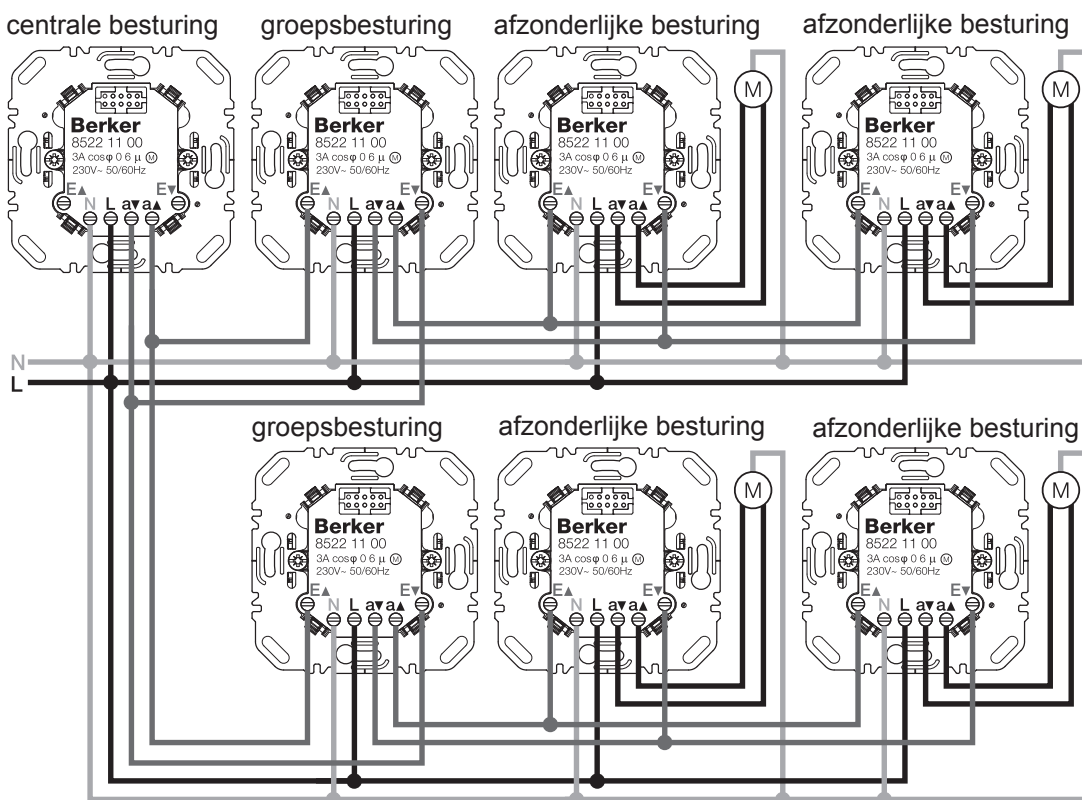
- Enkelvoudige besturing met bijpost jaloezie-impulsdrukker aansluiten conform aansluitschema

Enkelvoudige besturing met bijpost jaloezie-sleutelimpulsdrukker



- Enkelvoudige besturing met bijpost jaloezie-sleutelimpulsdrukker

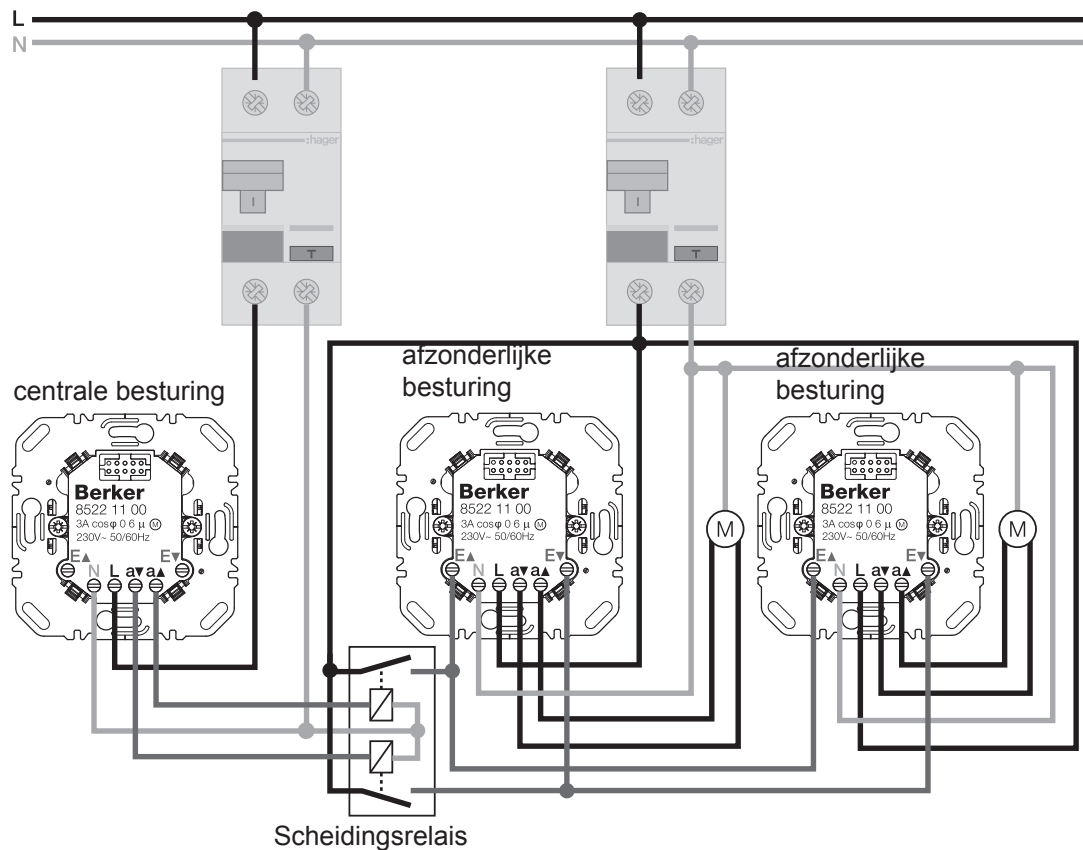
Centrale en groepsbesturing



Afb. 3

- Centrale en groepsbesturing aansluiten conform het aansluitschema (afb. 3).

Centrale besturing op verschillende Fi's



Afb. 4

- Centrale besturing op verschillende Fi's aansluiten conform het aansluitschema (afb. 4)

6. Bijlage

6.1 Technische gegevens

Nominale spanning	AC 230 V~, + 10%/- 15%
Netfrequentie	50/60 Hz
Installatie-automaat	max. 10 A
Schakelstroom (cos φ 0.6)	3 A
Omschakeltijd in de andere looprichting	0,6 sec.
Opgenomen vermogen Stand-By	< 0,1 W
Relatieve vochtigheid	0 ... 65 % (geen condensvorming)
Bedrijfstemperatuur	-5°C ... +45°C
Opslag-/transporttemperatuur	-20°C ... +60°C
Lengte bijpostleiding	max. 50 m
Lengte voedingskabel	max. 100 m
Aantal nevenaansluitingen	onbeperkt
Aansluitklemmen	1 x 2,5 of 2 x 1,5 mm ²
Inbouwpositie	Aansluitklemmen onder
Inbouwdiepte behuizing	22 mm
Inbouwdiepte van de klemgeleiding	32 mm

Toebehoren

Drukknop jaloeziebediening	8524 11 xx
Schakelklok jaloezieën	8574 11 xx
Drukknop jaloeziebediening, KNX-RF, quicklink	8524 51 xx
Schakelklok jaloezieën, KNX-RF, quicklink	8574 51 xx

6.2 Garantie

Wij behouden ons het recht voor om technische en formele wijzigingen aan het product aan te brengen, voor zover deze de technische vooruitgang dienen.

Onze garantie voldoet aan de desbetreffende wettelijke bepalingen.

Neem bij garantiekwesties contact op met het verkooppunt of stuur het apparaat franco met beschrijving van de opgetreden defecten naar de desbetreffende regionale vertegenwoordiging.

6.3 Adres fabrikant

Berker GmbH & Co. KG

Klagebach 38
 58579 Schalksmühle/Germany
 Phone: + 49 (0) 23 55/90 5-0
 Fax: + 49 (0) 23 55/90 5-111
www.berker.com