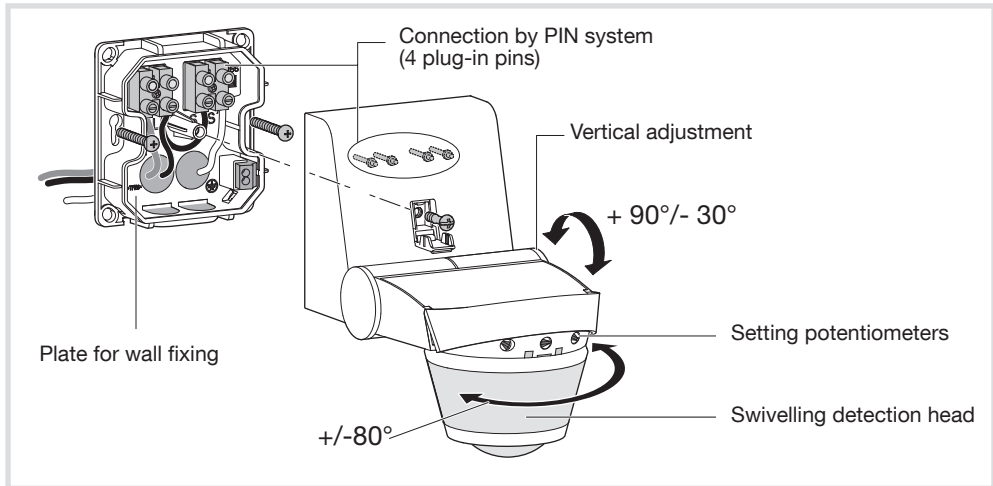


6E7582.C

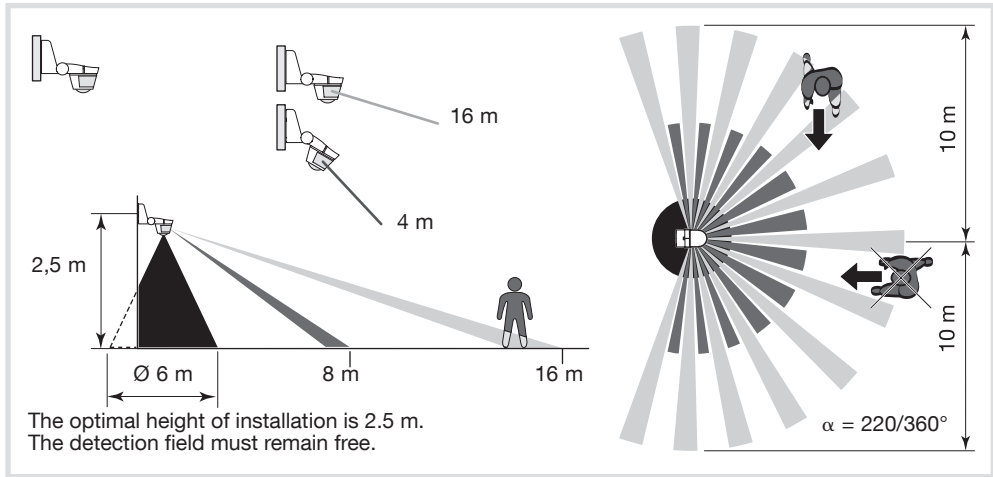
**EE87.**

**Description**

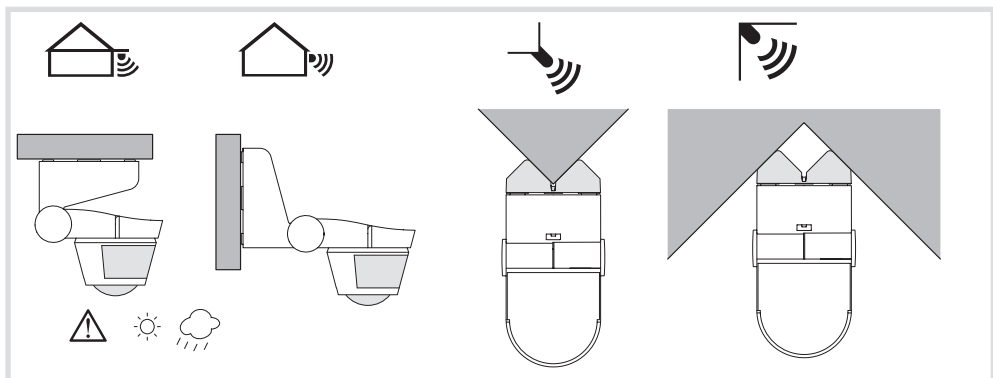
For use in Australia and New Zealand



**Detection zone**



**Installation**

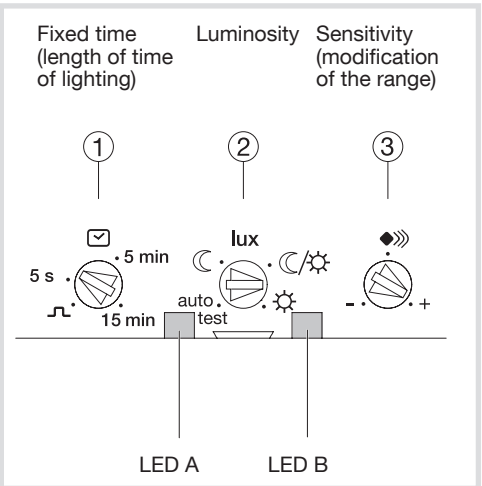


**DETECTOR 220/360°**  
 EE870 White  
 EE871 Charcoal

**ACCESSORY FOR CORNER FIXING**  
 EE855 White  
 EE856 Charcoal

**Caution!**  
 This device is to be installed only by a professional electrician fitter according to local applicable installation standards.  
 Do not plug in or unplug this product when it is live.

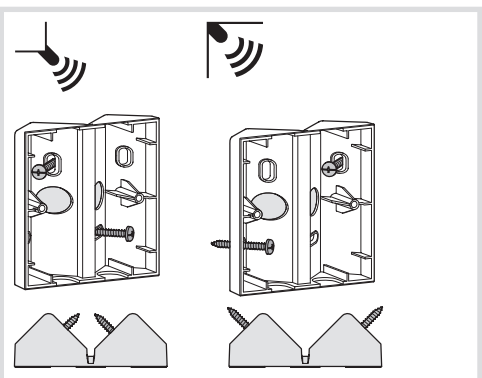
**Setting**



**Shutters**

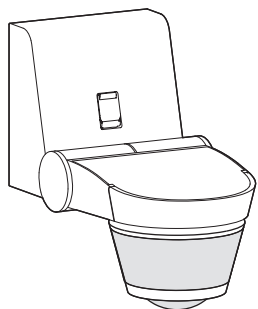


**Accessories for corner fixing**





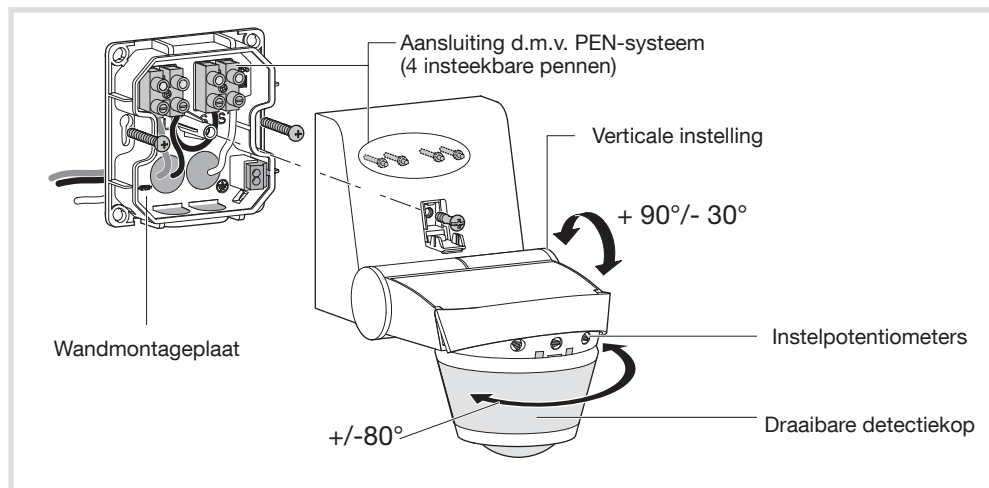
**Bewegingsmelders comfort 220/360°**



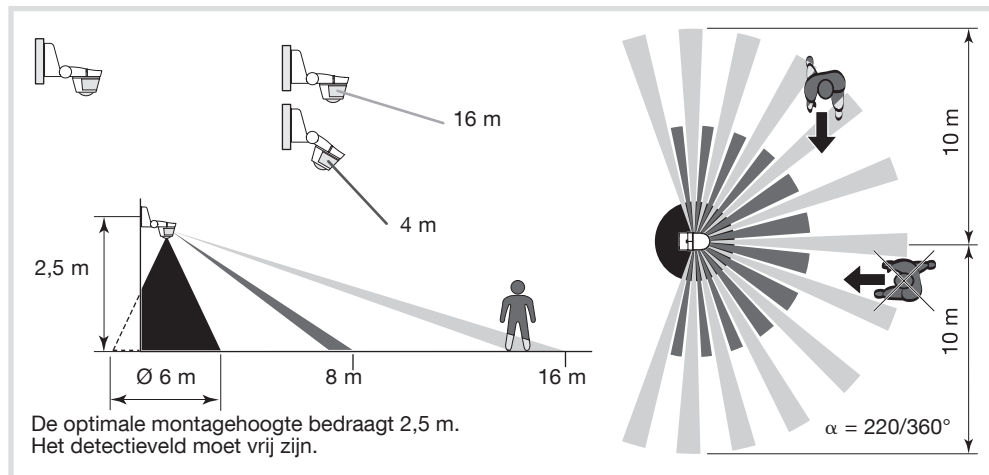
6E7582.C

**EE87.**

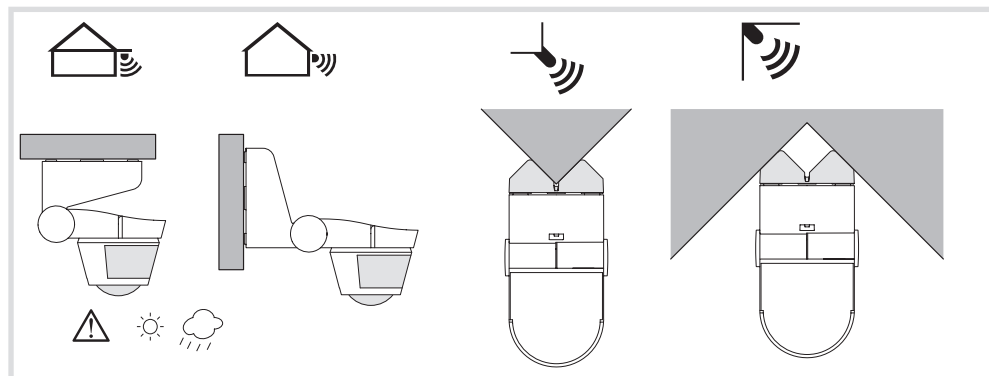
**Beschrijving**




**Detectiezone**



**Installatie**

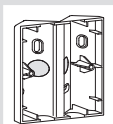




**220/360°-  
BEWEGINGSMELDER**

EE870 Wit  
EE871 Zwart

---



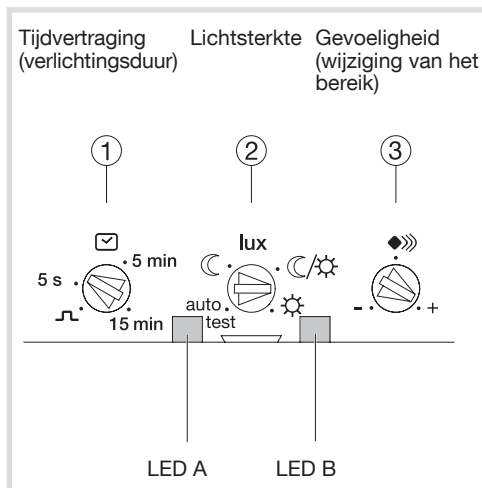
**TOEBEHOREN VOOR  
HOEKMONTAGE**

EE855 Wit  
EE856 Zwart

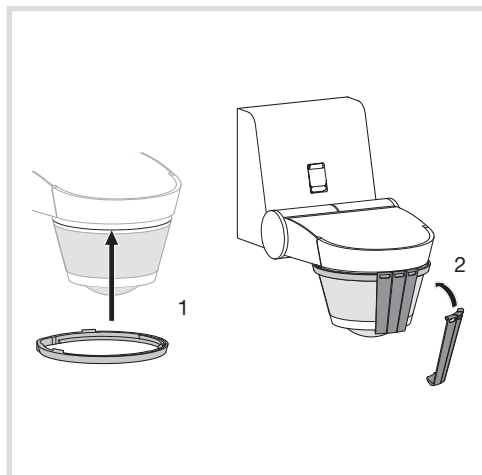
**Opgelet!**

Het toestel mag alleen door een elektroinstallateur worden geïnstalleerd volgens de installatienormen die van toepassing zijn in het land.  
De contactpennen van het product niet vast- of loskoppelen wanneer het onder spanning staat.

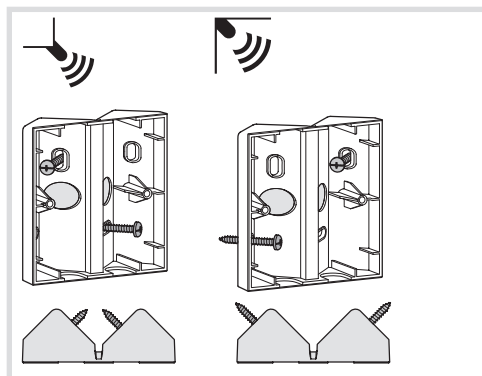
**Instelling**



**Afdekkapen**



**Toebehoren voor hoekmontage**



## Beschrijving van het product en werkingsprincipe

Deze bewegingsmelder dient voor het automatisch aansturen van een lichtbron gedurende een ingestelde tijd als een beweging wordt gedetecteerd in zijn waarnemingsveld. De LED A signaleert een beweging. Deze wordt geremd in standaardmodus behalve in Testmodus.

### Instellingen en test

De bewegingsmelders hebben 2 werkingsmodi: vertraagd en aansturing van een tijdschakelaar.

### Inschakeling

De bewegingsmelder doet het licht branden gedurende 40 s. Na 40 s. wordt de normale modus geactiveerd.

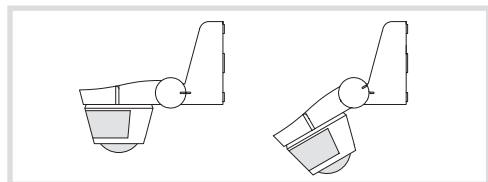
## Testen en valideren van de detectiezone

Plaats de potentiometer ② in de testmodus en gebruik zo nodig de afdekplaten om de detectiezone te beperken.

De testmodus is beschikbaar gedurende 3 min. Bij elke gedetecteerde beweging wordt het licht gedurende 1 s ingeschakeld. Als er 3 minuten lang geen beweging wordt gedetecteerd, keert het product terug naar de normale werking.

### Beperken van de detectiezone

U kunt de detectiezone beperken met behulp van de meegeleverde afdekplaten om door inclinatie van de detectiekop.



## “Normale” werking (aan/uit)

De verlichtingsuitgang wordt aangestuurd zodra de via de potentiometer ingestelde lichtsterkte niet meer voldoende is en er een beweging wordt gedetecteerd.

Na detectie van een beweging blijft het licht branden gedurende de via de potentiometer ① vooraf ingestelde tijd.

De uitschakelvertraging wordt opnieuw geactiveerd bij elke detectie van een beweging.

**Opmerking:** als de potentiometer zich in de stand “auto test” bevindt, zijn de instellingen vooraf vastgelegd.

### Aansturing van een tijdschakelaar

Om de 10 s wordt een impuls gegenereerd zodra de lichtsterkte niet meer voldoende is en er een beweging wordt gedetecteerd als de potentiometer ① ⅃ op staat.

Deze impulsmodus is niet geschikt voor het aansluiten van vermogensapparatuur (voorbehouden aan lasten met een laag vermogen).

## Gebruik van de afstandsbediening (optie, art-nr. EE806)

De bewegingsmelder ontvangt de bevelen van de afstandsbediening als de Lux-potentiometer zich in de stand “auto-test” bevindt. Staat de potentiometer op een andere waarde, dan keert de bewegingsmelder terug naar de lokale instelling.

LED B van de bewegingsmelder gaat branden om het signaal met de afstandsbediening te bevestigen. Ze knippert snel gedurende 2 s bij ontvangst van een bevel en gedurende 5 s voor een reset. Bij een niet-toegelaten bediening gaat de LED gedurende 1 s branden.

De beschikbare instellingen zijn:

- tijdsvertraging
- lichtsterkteniveau
- gevoeligheid
- aan/uit
- vakantie (aanwezigheidssimulatie)

## Montage

Opbouwmontage of plafondmontage:

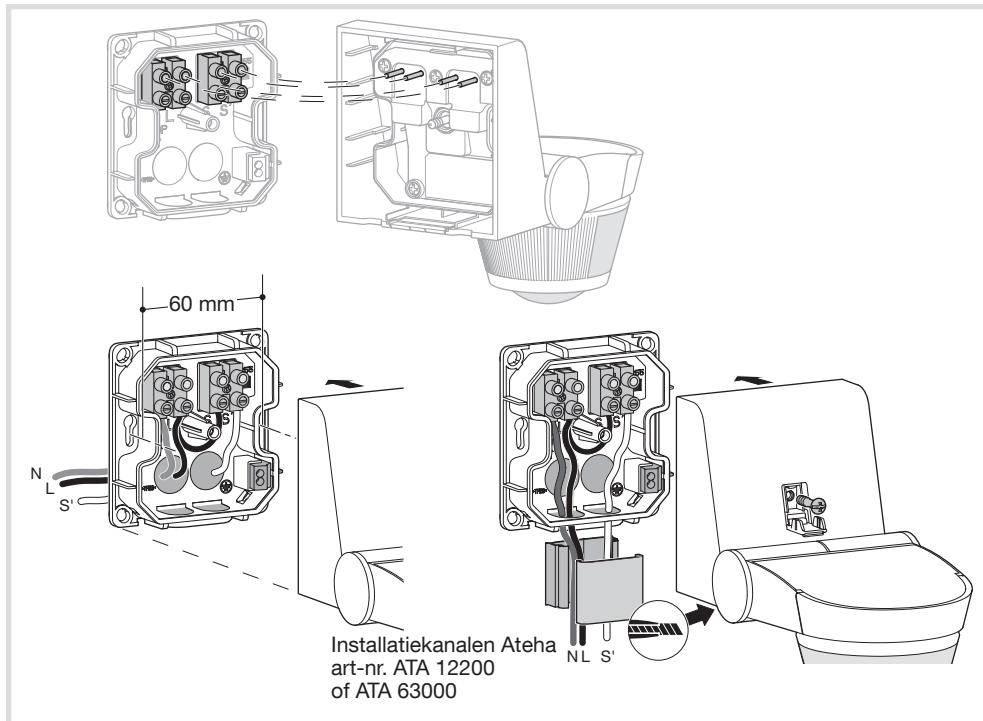
- bevestig de wandplaat met behulp van de meegeleverde schroeven
- de klemmenstrook aansluiten op de muurplaat (zie bedradingschema's in de bijlage)
- de melder volledig in de muurplaat steken
- vastschroeven totdat de afdichting van het product gegarandeerd is.

Bij de hoekmontage wordt de wandmontageplaat tussen het toebehoren en de bewegingsmelder gemonteerd.

Kabelinvoer (indrukbare wanden) mogelijk:

- via achterzijde (montage op inbouwdoos) of via onderzijde.

## Bekabelingen en aansluitingen (een installatie realiseren met vaste bekabeling)



## Veiligheidsmaatregelen

Voor een optimale detectie is het raadzaam dat u de volgende aanbevelingen in acht neemt:

- de melder is gevoelig voor zonnestralen en slecht weer, de detectie is optimaal tot 35°C en 40°C.
- De aanbevolen afstand tussen de lichtbron en de bewegingsmelder bedraagt 1 m.

Zorg dat bij een montage in een box de wandplaat niet vervormd wordt door het te vast aandraaien van de bevestigingsschroeven.

Actie	Instellingen	Potentiometer
Maak gebruik van de auto-instellingen (fabrieksinstellingen) om het licht gedurende een bepaalde tijd automatisch in te schakelen.	<b>Auto-instellingen</b> Plaats de Lux-potentiometer op “auto test”. De instellingen zijn vooraf vastgelegd: Lux = ☾ (werkt alleen 's nachts) tijd = 3 min gevoeligheid = max.	☾ lux auto. test
Het licht automatisch inschakelen gedurende een ingestelde tijd.	<b>Instellingen installateur</b>	☑ 5 s . 5 min ☾ lux 15 min auto. test
Aansturen van een tijdschakelaar, bel enz.	<b>Impuls ⅃</b> De auto-instellingen zijn beschikbaar met tijd = 1s (kan niet worden gewijzigd).	☑ 5 s . 5 min ☾ lux 15 min auto. test
Detectiezone testen en valideren.	<b>Testmodus</b> Verplaats de potentiometer ② tot “auto test”.	☾ lux → ☾ lux auto. test auto. test
Gevoeligheid aanpassen.	Hiermee kan het bereik worden ingesteld om storingen te voorkomen.	☾ lux - . . +