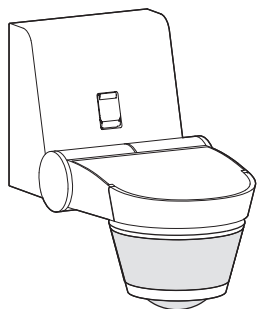


PT ES

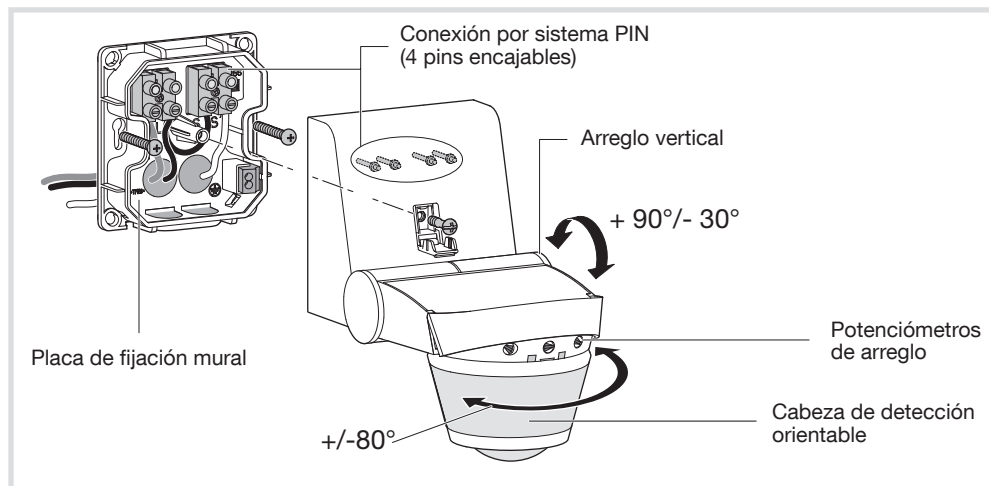
Detector de movimiento confort 220/360°



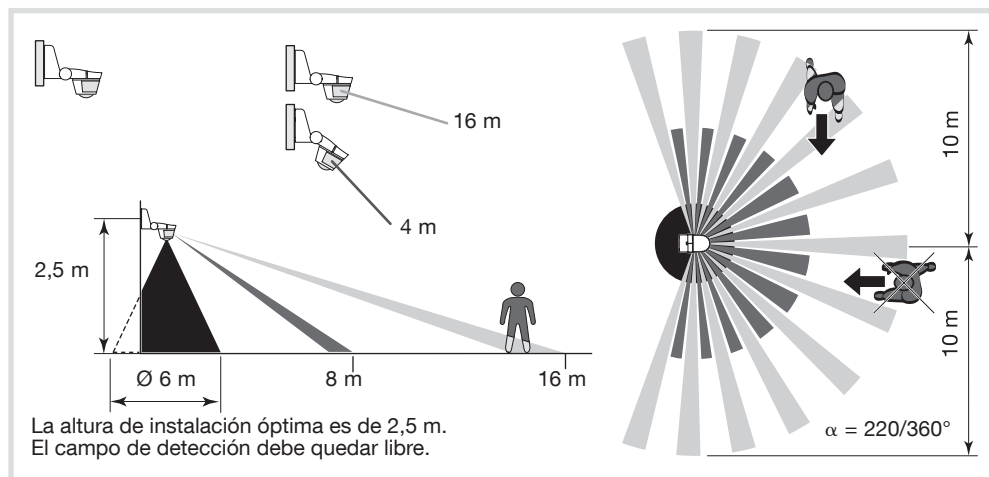
6E7583.C

EE87.

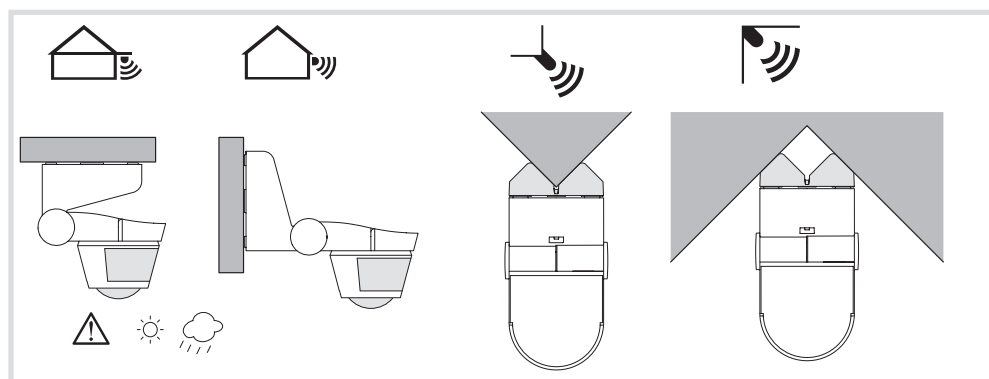
Descripción



Zona de detección



Instalación

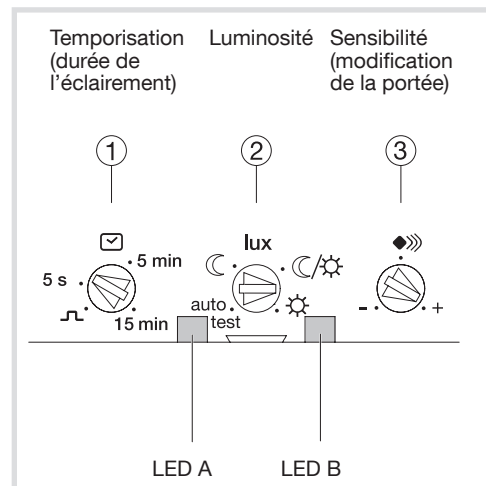


DETECTOR 220/360°
EE870 Blanco
EE871 Antracita

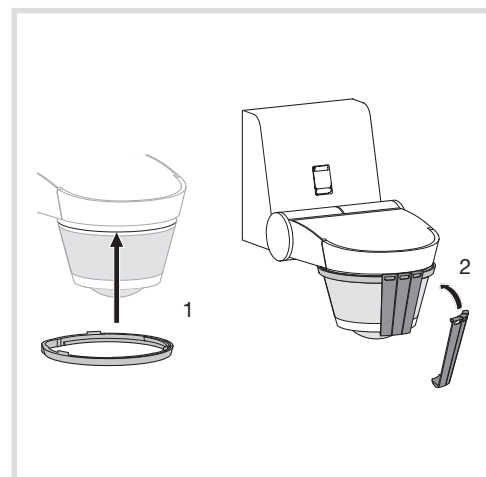
ACCESORIO PARA FIJACIÓN EN ÁNGULO
EE855 Blanco
EE856 Antracita

Atención!
Este aparato debe ser instalado obligatoriamente por un electricista cualificado según las normas de instalación vigentes en el país.
No introducir ni extraer el producto bajo tensión.

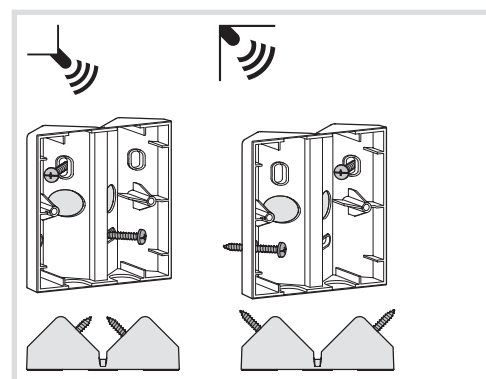
Arreglo



Obturadores

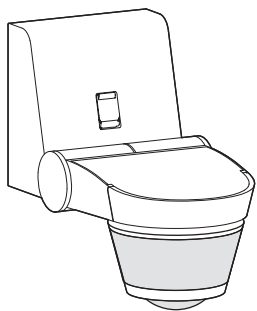


Accesorios para fijación en ángulo



ES PT

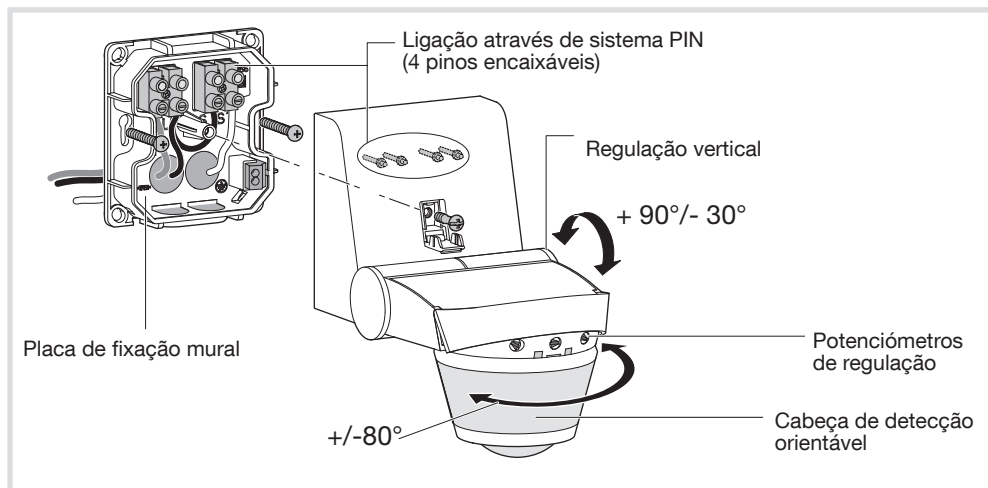
Detector de movimento evolução 220/360°



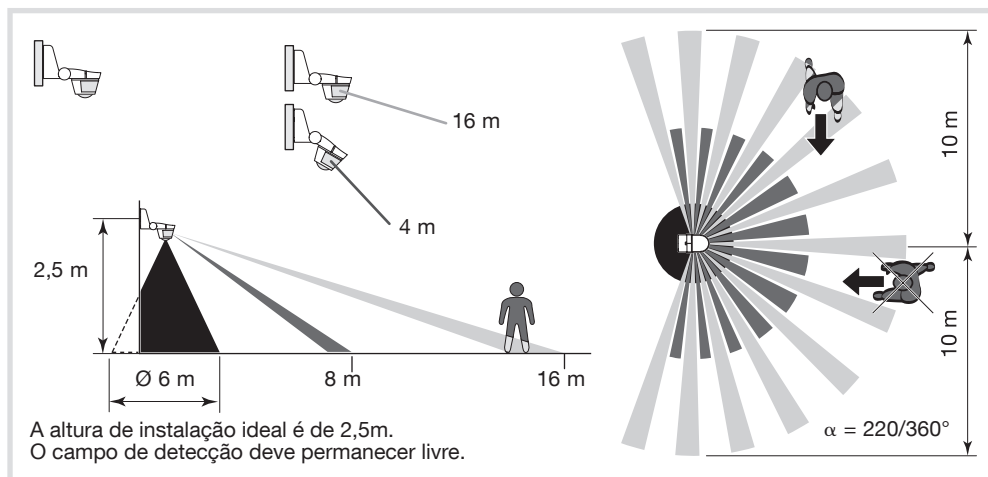
6E7583.C

EE87.

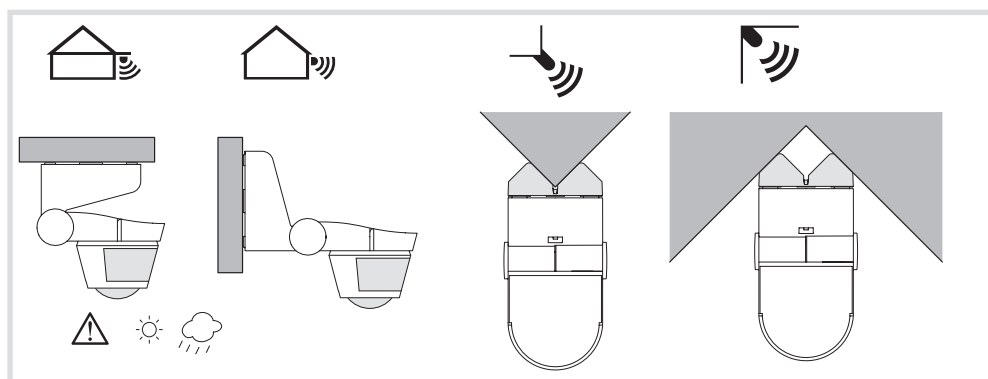
Descrição




Zona de detecção



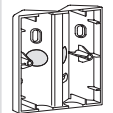
Instalação





DETECTOR 220/360°

EE870 Branco
EE871 Antracite



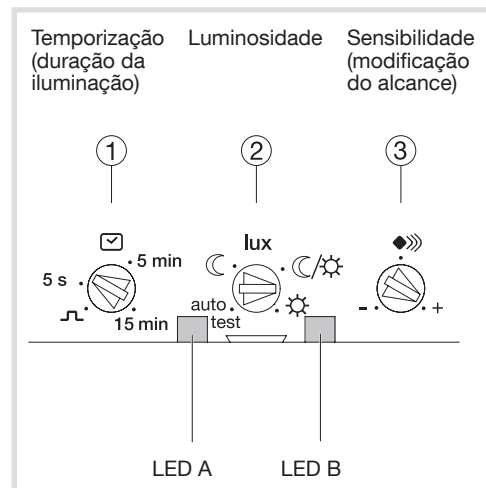
ACESSÓRIO PARA FIXAÇÃO DE ÂNGULO

EE855 Branco
EE856 Antracite

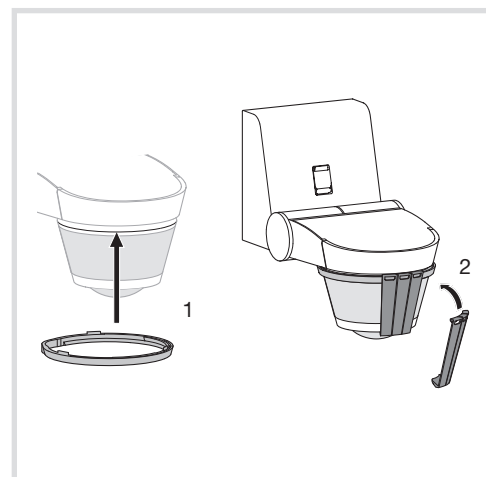
Atenção!

Aparelho a ser instalado apenas por um técnico habilitado de acordo com as normas de instalação em vigor no país.
Não inserir ou retirar a ligação com o produto ligado à rede.

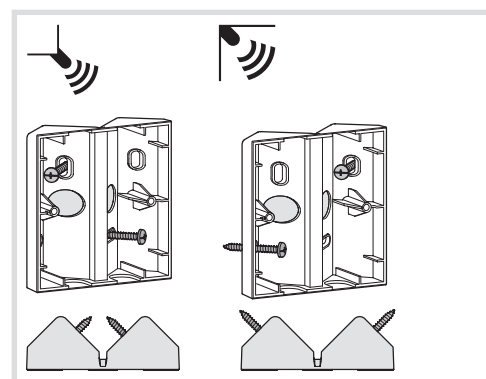
Regulação



Obturadores



Acessório para fixação de ângulo



Apresentação do produto e princípios de funcionamento

Este detector permite o comando automático de uma fonte luminosa por uma duração definida quando um movimento for detectado na sua zona de vigilância.

O LED A assinala um movimento. É inibido por defeito salvo em modo Teste.

Regulações e Teste

Os detectores têm 2 modos de funcionamento : Temporizado e Comando de um temporizador

Colocação sob tensão

O detector acende a luz durante 40 s. Ao fim de 40 s, activa o modo de funcionamento normal.

Teste e validação da zona de detecção

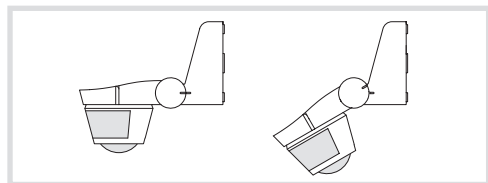
Pôr o potenciômetro 2 no modo Teste e se necessário, utilizar os obturadores para delimitar a zona de detecção. O modo Teste está disponível durante 3 min.

Cada movimento detectado acende então a luz durante 1 s.

Após 3 min sem detecção de movimento, o aparelho volta ao funcionamento normal.

Limitação da zona de detecção

ode delimitar a zona de detecção com inclinando a cabeça.



Montagem

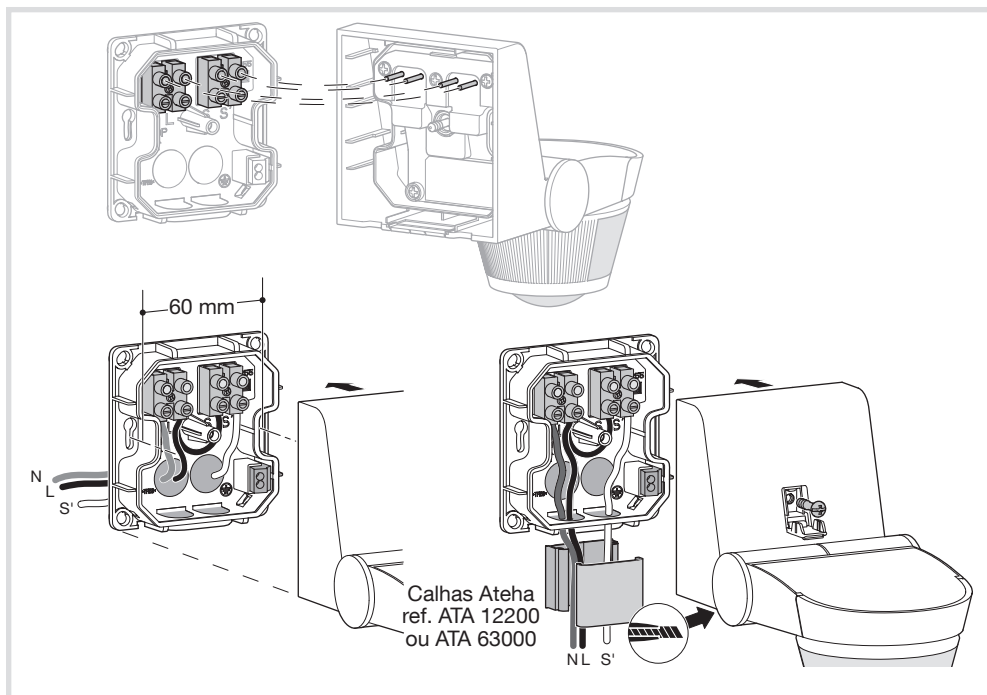
Saliente ou no tecto:

- fixar a placa mural com os parafusos fornecidos
- ligar o terminal da placa de parede (ver esquemas de cablagem no anexo)
- encaixar totalmente o detector na placa de parede
- aparafusar até garantir a estanquidade do produto.

Entradas de cabo (painéis quebráveis) são possíveis:

- pela parte traseira (montagem sobre caixa) ou pela parte baixo.

Cablagens e ligações (realizar uma instalação por cablagem fixa)



Funcionamento "Normal" (marcha/paragem)

A saída iluminação é comandada a partir do momento em que o nível de luminosidade definido pelo potenciômetro ② for considerado insuficiente e que um movimento for detectado.

Após a detecção, a luz permanece acesa durante o tempo predefinido pelo potenciômetro ①.

A temporização é relançada após cada detecção. Observação: quando o potenciômetro estiver em auto teste, as regulações são predefinidas.

Comando de um temporizador

Um impulso é gerado cada 10 s a partir do momento em que a luminosidade for considerada insuficiente e que um movimento for detectado quando o potenciômetro ① está em JL. Este modo de impulsão não está adaptado às ligações de aparelhos de potência (reservado a cargas de potência reduzida).

Utilização do telecomando (Opção, Art.-N. EE806)

O detector recebe comandos do telecomando quando o potenciômetro Lux estiver na posição "auto test".

Se o potenciômetro for colocado sobre um outro valor, o detector regressa à regulação local.

O LED pisca rapidamente durante 2 s quando recebe uma ordem e 5 s para uma reinicialização (reset).

Quando um comando não for autorizado, o LED acende-se durante 1 s.

As regulações disponíveis são:

- Temporização,
- nível de luminosidade,
- sensibilidade
- marcha/paragem,
- férias (simulação de presença)
- activação do LED de detecção A.

Precauções de instalação

Para obter as condições ideais de detecção, recomenda-se que sejam respeitadas as seguintes condições:

- a detecção é sensível aos raios de sol e às intempéries, o desempenho de detecção é excelente até 35 °C e acima dos 40 °C.

- Respeitar de preferência uma distância de 1 m. entre a fonte luminosa e o detector.

Em caso de montagem em caixa, certifique-se de que não deforma a placa de parede devido a um aperto excessivo dos parafusos de fixação.

Acção	Regulações	Potenciômetro
Utilizar as regulações Auto (fábrica) ou ajustar com o telecomando para acender automaticamente a luz durante um tempo definido.	Regulações Auto Pôr o potenciômetro Lux em "auto test". As regulações são predefinidas: Lux = ☾ (funcionamento nocturno unicamente) tempo = 3 min, sensibilidade = máx.	
Automatisches Einschalten des Lichts über einen vorgegebenen Zeitraum.	Regulações instalador	
Ansteuerung eines Zeitschalters, einer Klingel o. ä.	Impulso JL Regulações Auto disponível mas tempo = 1 s. (não pode ser alterado).	
Testen und Bestätigung des Erfassungsbereiches.	Modo teste Deslocar potenciômetro ② até "auto test". Sobre esta posição, o telecomando pode ser utilizado.	
Regular a sensibilidade.	Permite regular o alcance para evitar as perturbações.	