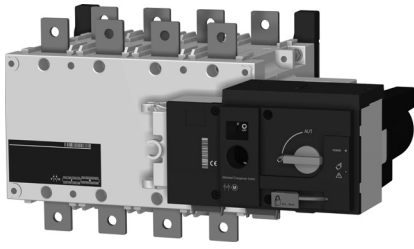


Διακόπτης Μηχανοκίνητης Μεταγωγής 125A έως 630A



6LE007729Aa

HIB4xxM



Προκαταρκτικές εργασίες

Ελέγξτε τα ακόλουθα κατά την παράδοση και μετά την αφαίρεση της συσκευασίας:

- Η συσκευασία και τα περιεχόμενα να είναι σε καλή κατάσταση.
- Το προϊόν αναφοράς αντιστοιχεί στην παραγγελία σας.
- Τα περιεχόμενα πρέπει να περιλαμβάνουν:
 - 1 x Μηχανοκίνητης μετάβασης διακόπτη
 - 1 x λαβή έκτακτης ανάγκης και το κλιπ τοποθέτησης
 - 1 x Quick start φυλλάδιο οδηγιών

Εξαρτήματα

- Μπάρες γεφύρωσης και κιτ σύνδεσης
- Τερματικά καλύμματα
- Τερματικά διαχωριστικά

Αυτό το Quick start φυλλάδιο προορίζεται για προσωπικό εκπαιδευμένο στην εγκατάσταση και στην προώθηση αυτού του προϊόντος.

Για περισσότερες λεπτομέρειες, ανατρέξτε στο εγχειρίδιο του προϊόντος το οποίο είναι διαθέσιμο στην ιστοσελίδα της Hager.

- Αυτό το προϊόν πρέπει πάντα να τοποθετείται και να προωθείται από ειδικευμένο και εγκεκριμένο προσωπικό.
- Εργασίες συντήρησης και επισκευών θα πρέπει να εκτελούνται από εκπαιδευμένο και εξουσιοδοτημένο προσωπικό.
- Μην πιάνετε τα καλώδια ελέγχου ή τα καλώδια τροφοδοσίας που είναι συνδεδεμένα με το προϊόν όταν η τάση μπορεί να είναι ή μπορεί να εμφανιστεί στο προϊόν, άμεσα μέσα από το δίκτυο ή έμμεσα μέσω των εξωτερικών κυκλωμάτων.
- Να χρησιμοποιείτε πάντα την κατάλληλη συσκευή ανίχνευσης τάσης για την επιβεβαίωση της απουσίας τάσης.
- Βεβαιωθείτε ότι δεν υπάρχουν μεταλλικά αντικείμενα

πεσμένα μέσα στον πίνακα (κίνδυνος ηλεκτρικού τόξου).

- Για 125 - 160A (Uimp = 8kV). Οι τερματισμοί πρέπει να τηρούν την ελάχιστη απόσταση 8 mm από τα ζωντανά μέρη έως τα μέρη που προορίζονται να γειωθούν και μεταξύ των πόλων.
- Για 200 - 630A (Uimp = 12kV). Οι τερματισμοί πρέπει να τηρούν ελάχιστη απόσταση 14 mm από ζώντα μέρη έως μέρη που προορίζονται να γειωθούν και μεταξύ πόλων.

Η μη τήρηση των οδηγιών ασφαλείας μπορεί να εκθέσει το χρήστη και άλλους σε σοβαρό τραυματισμό ή θάνατο.



Κίνδυνος ηλεκτροπληξίας, εγκαυμάτων ή τραυματισμού προσώπων ή / και ζημιά στον εξοπλισμό. Κίνδυνος πρόκλησης βλάβης της συσκευής. Σε περίπτωση που το προϊόν έχει πέσει ή έχει καταστραφεί με οποιονδήποτε τρόπο, συνιστάται να αντικαταστήσετε το πλήρες προϊόν.

Εγκατάσταση και θέση σε λειτουργία

Βήμα 1

Πίνακας / Πίσω Πλάκα Εγκατάσταση

Βήμα 2

Σύνδεση του τμήματος τροφοδοσίας

Βήμα 3

Εντολή / Έλεγχος Τερματικών Συνδέσεων

Βήμα 4

Τροφοδοσία τερματικοί ακροδέκτες

Βήμα 5

Έλεγχος

Βήμα 6A

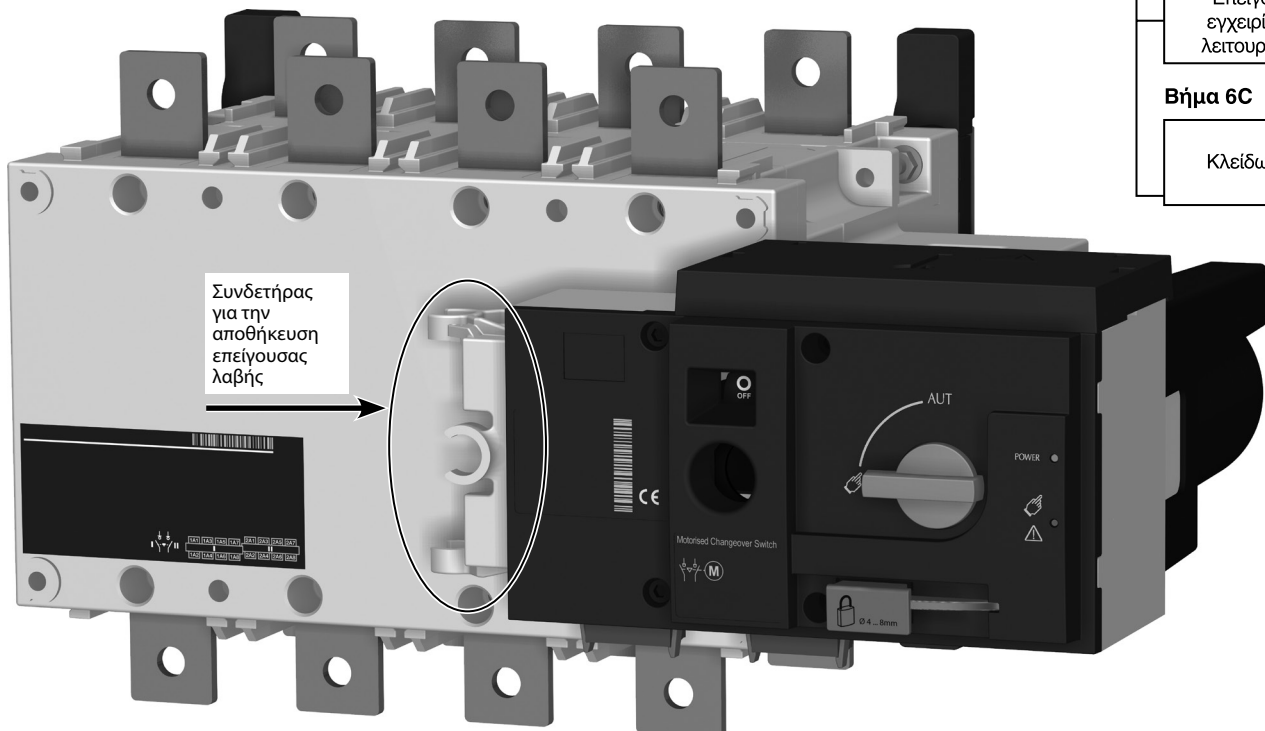
Έλεγχος με εξωτερική εντολή (AUTO)

Βήμα 6B

Επείγον εγχειρίδιο λειτουργίας

Βήμα 6C

Κλείδωμα



1. Εγκατάσταση

Βεβαιωθείτε ότι το προϊόν είναι εγκατεστημένο σε μια επίπεδη άκαμπτη επιφάνεια.

Διαστάσεις κοπής μετώπης

Διαστάσεις σε mm

Προσανατολισμός

Συνίσταται	ΝΑΙ	ΝΑΙ	ΟΧΙ

	125A	160A	200A	250A	315A	400A	500A	630A
4P								
F		317			378			437
M		150			210			270
T		36			50			65
C			244					321
U	20			25	35		32	45
W	9				11			13
CA	10				15			20
X	22				33			37,5

Αφαίρεση καλυμμάτων

2. Τερματικές συνδέσεις ισχύος

Χρησιμοποιήστε ακροδέκτες καλωδίων, άκαμπτες ή εύκαμπτες μπάρες χαλκού.

	125A	160A	200A	250A	315A	400A	500A	630A
Ελάχιστη διατομή αγωγών Cu (mm ²)	35	50	95	120	185	2x95	2x120	
Ελάχιστη διατομή μπαρών Cu (mm ²)						2x32x5	2x40x5	
Μέγιστη διατομή αγωγών Cu (mm ²)	50	95	120	150	240	2x185	2x300	
Μέγιστη διατομή μπαρών Cu (mm)		25			32		50	
Τύπος βίδας		M8			M10		M12	
Συνιστάται ροπή σύσφιξης (N.m)		8,3			20		40	
Ανώτατο όριο ροπής σύσφιξης (N.m)		13			26		45	

3. ΕΛΕΓΧΟΣ / ΕΝΤΟΛΗ Τερματικά

Βεβαιωθείτε ότι το προϊόν είναι σε κατάσταση Manual

CONTROL

Enable Ctrl OFF II I O

312 313 314 315 316 317

OUTPUTS

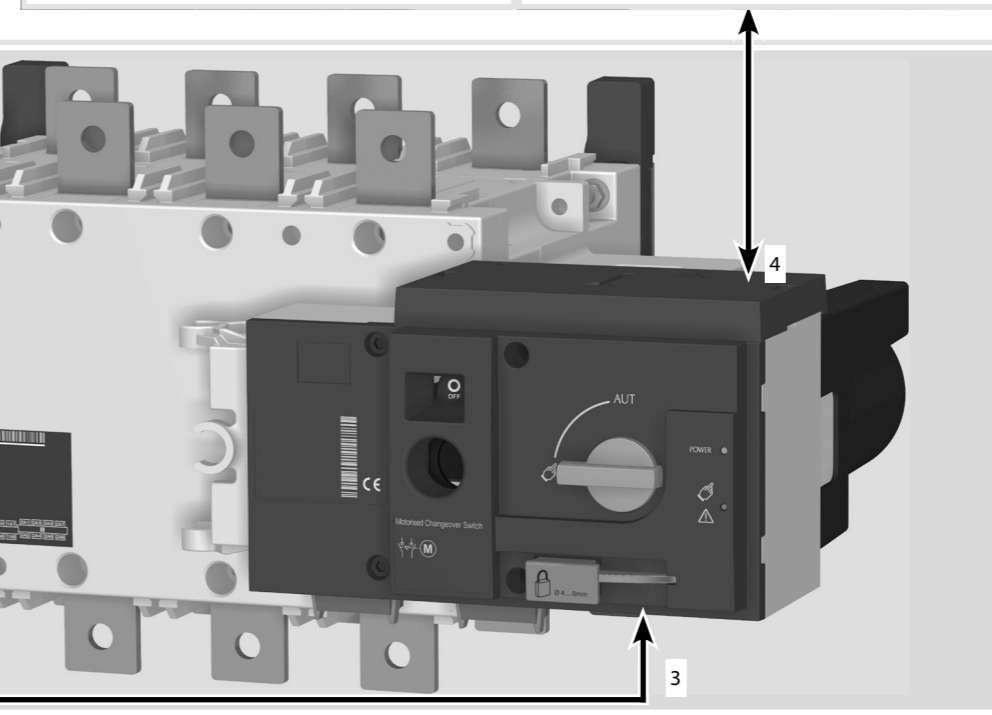
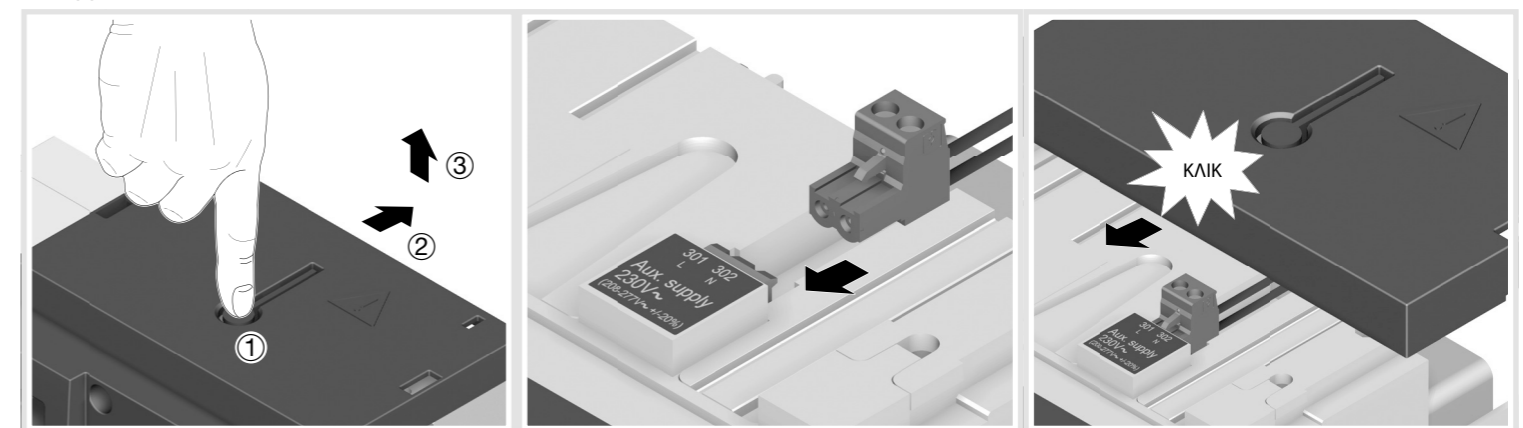
AVAIL. II I O

63A 64A 24 14 04 13

Χρησιμοποιήστε καλώδια διατομής από 1,5 έως 2,5mm².
Βίδα M3 - Ροπή Σύσφιξης: min: 0,5Nm - max: 0,6Nm

4. Τερματικά Τροφοδοσίας

Αφαιρέστε το πάνω κάλυμμα για να αποκτήσετε πρόσβαση και να συνδέσετε το τερματικό - Επανατοποθετήστε το κάλυμμα πριν θέσει το προϊόν σε κατάσταση λειτουργίας.



5. Έλεγχος

Σε κατάσταση Manual

Ελέγξτε την καλωδίωση και αν είναι OK δώστε τάση στο προϊόν

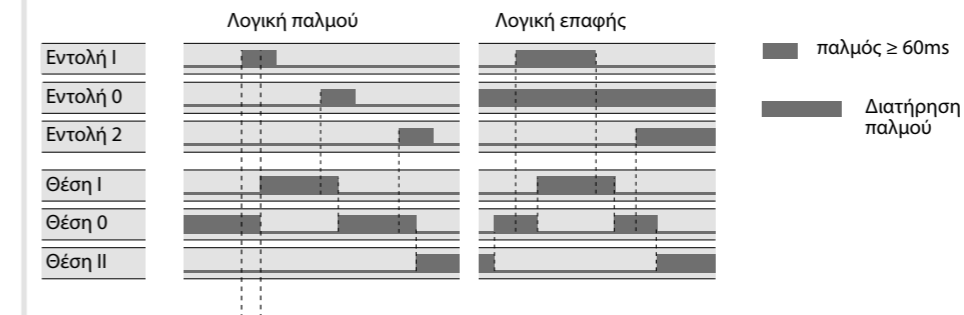
LED Πράσινο = "ΙΣΧΥΣ" ON
LED Κόκκινο = "Manual" / "Σφάλμα": OFF.

6A. Αυτόματη Λειτουργία

Βεβαιωθείτε ότι η λαβή έκτακτης ανάγκης δεν έχει τοποθετηθεί στο προϊόν και γυρίστε τον επιλογέα στη θέση AUTO.

LED Πράσινο = "ΙΣΧΥΣ":ON

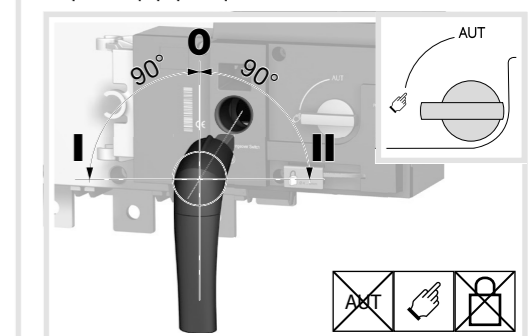
LED Κόκκινο "Manual" / "Προεπιλογή": OFF



Για να ενεργοποιήσετε τον έλεγχο, γεφυρώστε την επαφή 312 με την επαφή 317.
Για να αναγκάσετε το προϊόν σε θέση 0 / OFF γεφυρώστε την επαφή 316 με την επαφή 317.
Για να δέχεται εντολές απο εξωτερικές εισόδους γεφυρώστε την επαφή 316 με την επαφή 317.
Για να λειτουργήσει: κλείστε την επαφή που αντιστοιχεί στην επιθυμητή θέση.

6B. Χειροκίνητη λειτουργία

Λειτουργήστε το προϊόν τοποθετώντας τη λαβή στην επιθυμητή θέση.



6C. Κατάσταση Κλειδώματος

(Στάνταρ: σε θέση 0)
Προβλεπόμενο για max 3 λουκέτα διαμέτρου 4-8 mm



