





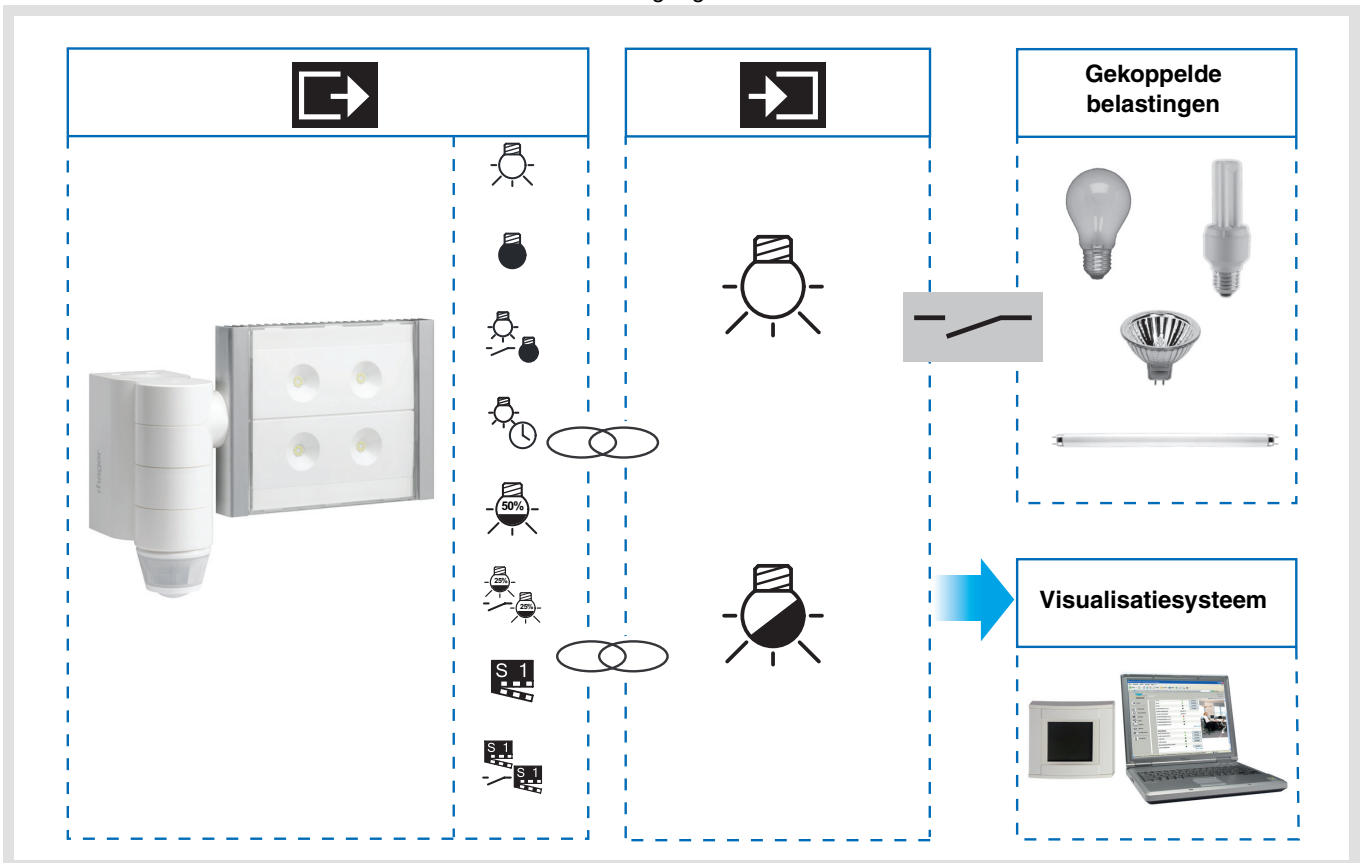
## Programmeerapparaat Tebis TX100



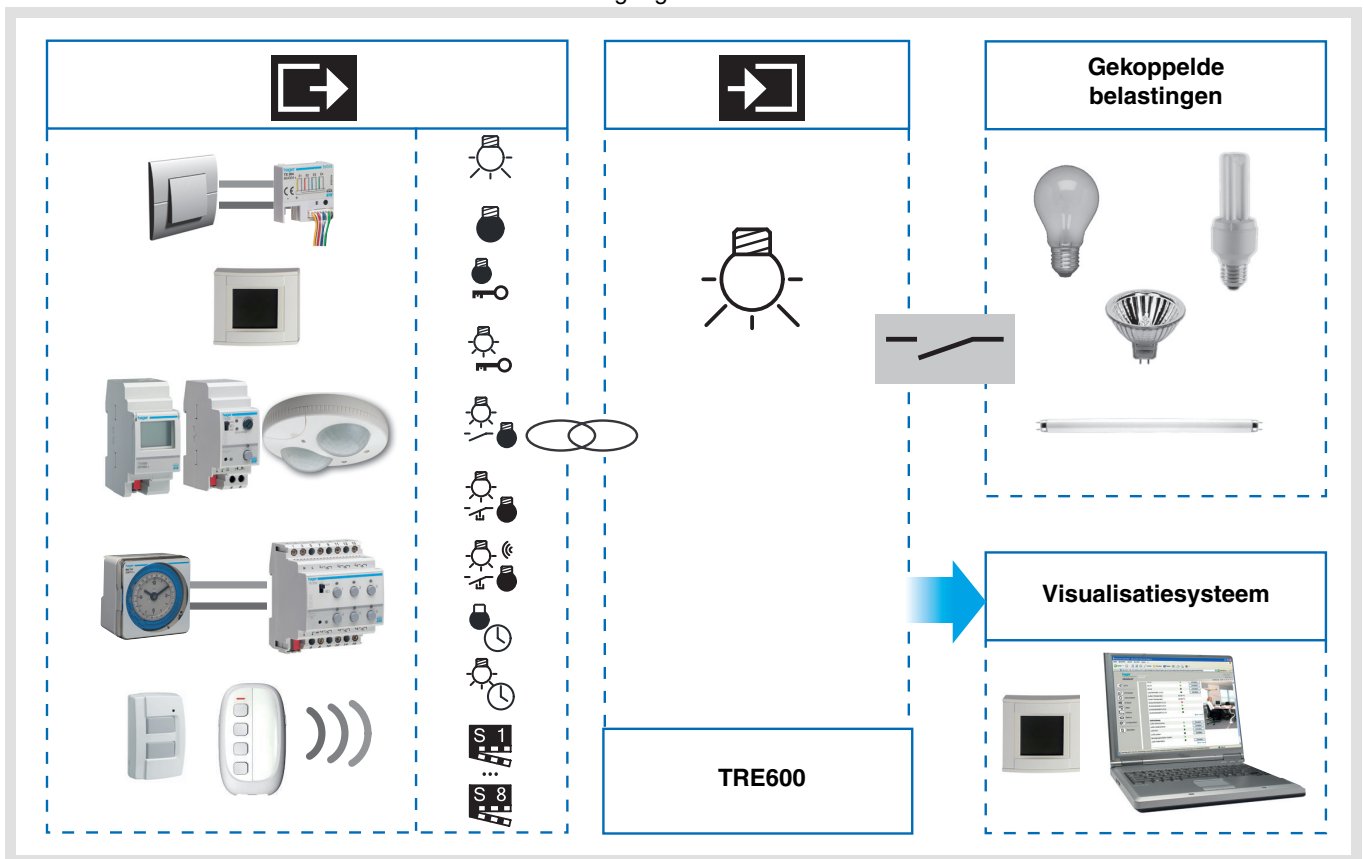
LED-projector met quicklink radio infrarood melder  
*Elektrische / mechanische eigenschappen: zie productblad*

	Productcode	Productbenaming	TX100 versie	TP product  RF product 
	TRE600	LED-projector met infrarood melder	≥ 2.7.0	

Ingangen



Uitgang AAN / UIT



## Inhoud

1. Presentatie.....	3
1.1 Algemene informatie.....	3
1.2 Beschrijving van de functies.....	3
1.2.1 Ingangen.....	3
1.2.2 Uitgangen.....	4
2. Configuratie en programmering.....	5
2.1 Configuratie.....	5
2.2 Functies Verlichting Alles of Niets.....	6
2.3 Functies Verlichting Dimmen.....	7
2.4 Scènes functies.....	8
2.5 Configuratie van een Slave link.....	9
3. "+ info" en "expert" modus van de TX100.....	10
3.1 + Info modus.....	10
3.2 Expert modus.....	10
4. Functie Terugkeer Fabrieksinstelling (RESET).....	12
4.1 Terugkeer fabrieksinstelling via de TX100.....	12
4.2 Terugkeer fabrieksinstelling op het product.....	12
5. Eigenschappen.....	12

## 1. Presentatie

### 1.1 Algemene informatie

Alle in dit document vermelde RF zenders betreffen quicklink RF producten. Ze kunnen herkend worden aan de bijbehorende configuratietip-toets **cfg**. Quicklink geeft de configuratiemodus zonder tool weer.

Deze producten kunnen ook in E modus geconfigureerd worden met de USB-configurator of in S modus via ETS met de mediakoppelaar.

In dit geval moet de versie van de TR131 aan de volgende kenmerken voldoen:

- Firmware:  $\geq 1.2.5$
- Plug-in:  $\geq 1.0.11$

Dit document beschrijft de configuratiemethode met de tool TX100 en de beschikbare functies in deze modus.

Binnen eenzelfde installatie, mag slechts één configuratiemodus gebruikt worden.

**Om een reeds binnen een andere installatie geprogrammeerd product opnieuw met de TX100 te gebruiken, moet u, ongeacht de oorspronkelijke configuratiemodus (quicklink, TX100 of ETS), een terugkeer fabrieksinstelling uitvoeren.**

### 1.2 Beschrijving van de functies

#### 1.2.1 Ingangen

Hieronder treft u de hoofdfuncties aan:

##### ■ Bewegingsmelder en lichtmeting

De RF melder is gevoelig voor infrarode stralen verbonden aan de door bewegende lichamen afgegeven warmte. Het maakt het mogelijk commando's te verzenden voor verlichting en scene bij detectie van bewegingen (aanwezigheid van personen). Een potentiometer maakt het mogelijk de gevoeligheid van de detectie te begrenzen om deze aan de omgeving aan te passen. De helderheidsdrempel kan ingesteld worden via een op het product aangebrachte potentiometer.

##### ■ Verlicht kanaal

Het Verlicht kanaal maakt het mogelijk een belasting te bedienen bij detectie van beweging, als het omgevingslicht onder een instelbare drempel ligt.

##### ■ Tijdsvertraging Verlichting

Een regelpotentiometer op het product maakt het mogelijk de tijdsvertraging voor uitschakeling in te stellen. De verlichting gaat uit aan het einde van de vertraagde uitschakeling als er geen enkele beweging werd gedetecteerd.

##### ■ Slave Configuratie

Deze modus maakt het mogelijk de detectiezone te vergroten door één / meerdere slave melders aan de master melder toe te voegen. Uitsluitend de master melder regelt de helderheidsdrempel.

##### ■ Functies Scene en Scene aanwezigheid / afwezigheid

De functie Scene maakt het zenden van groepscommando's naar diverse soorten uitgangen mogelijk voor het creëren van sferen of scenario's (scene aanwezigheid beweging, scene afwezig, ...). De functie Scene aanwezig / afwezig maakt het mogelijk een scene te activeren bij aanwezigheid van beweging en een andere scene te activeren bij afwezigheid van beweging.

##### ■ Functie Master / Slave

Deze modus maakt het mogelijk de detectiezone te vergroten door één / meerdere slave melders aan de master melder toe te voegen. Hiervoor zijn twee verschillende relaties mogelijk:

- Master: De detector werkt in zijn eigen detectiezone in functie van de belichting en de aanwezigheid,
- Slave: De detector werkt in zijn eigen detectiezone in functie van de aanwezigheid en brengt de aanwezigheidsinformatie over naar een master.

## 1.2.2 Uitgangen

Met de applicatieprogramma's kunt u alle uitgangen afzonderlijk configureren.

Hieronder treft u de hoofdfuncties aan:

### ■ AAN / UIT

De functie AAN / UIT maakt het mogelijk een verlichtingscircuit in of uit te schakelen. Het commando kan afkomstig zijn van schakelaars, tiptoetsen of automatische besturingen.

### ■ Status indicatie

De functie statusindicatie geeft de status van het uitgangcontact weer. Deze maakt het mogelijk een afstandsschakeling tot stand te brengen door de status indicatie naar alle drukknoppen van de groep te zenden.

### ■ Timer

De functie Tijdsturing schakelt een verlichtingsgroep gedurende een instelbare tijdsduur in of uit. De uitgang kan vertraagd worden via AAN of UIT naargelang de geselecteerde timer modus. De timer kan onderbroken worden voor het einde van de tijdsvertraging.

### ■ Prioriteit

De functie Forcering forceert een uitgang in een gewenste status, AAN of UIT. Dit commando heeft de hoogste prioriteit. Geen enkel ander commando wordt uitgevoerd als er een blokkeren actief is. Alleen een commando einde forcering maakt opnieuw het gebruik van de overige commando's mogelijk.

Applicatie: laat een verlichting branden vanwege veiligheidsredenen.

### ■ Scene

De functie Scene maakt het mogelijk meerdere uitgangen te groeperen. U kunt een geprogrammeerde status aan deze uitgangen toekennen. Er wordt een scenario geopend door op een knop te drukken. Iedere uitgang kan in 8 verschillende scenes geïntegreerd worden.

## 2. Configuratie en programmering

### ■ Algemene informatie

De infrarood melder verzendt RF commando's om de volgende functies uit te voeren:


- Commando verlichting:
  - AAN, UIT, AAN / UIT, Timer,
  - Dimmen op een vooraf ingesteld niveau: 25%, 50%, 75%, 100%,
  - Schakelen tussen 2 instelbare dimwaarden.
- Commando scenario's:
  - Schakelen tussen 2 instelbare scènes.

### 2.1 Configuratie

Het uitvoeren van deze functies gebeurt in de standaard configuratiemodus van de TX100 door links te creëren met geschikte uitgangspunten. Bij normale werking, werken de RF zenders in de unidirectionele modus. De configuratie wordt in de bidirectionele modus uitgevoerd.

#### ■ Configuratieprincipe


Voordat u de configuratie aanvat, zet u de potentiometer voor de verlichting op de helft. Keuze van normale of slave modus gebeurt tijdens het nummeren door een gedifferentieerde actie op de Lux potentiometer.

Zet de potentiometer op stand . Bij de volgende IR-detectie verschijnt het nummer met de Slave functie.

Plaats de potentiometer op de stand **auto / test**. Bij de volgende IR-detectie verschijnt het nummer in normale modus.

Om van de ene op de andere modus over te schakelen, stelt u terug naar de fabrieksinstellingen van het product. (zie hoofdstuk 4 terugkeer fabrieksinstellingen)



#### → Activeren van de configuratiemodus

- Ga naar de Prog modus en voer een lange toets indruk op de bedieningstoets  van de TX100 uit om de inlezing van de producten van de installatie op te starten.

#### → Nummering van de RF ingangen:

- Ga naar de modus ingeven Num → Ingangen → ✓,
- Druk op de bedieningstoets van de te nummeren ingang. Zodra er een ingang wordt gedetecteerd, weerklinkt een geluidssignaal, de configurator kent automatisch een nummer aan deze ingang toe,
- Volg voor de overige ingangen dezelfde procedure op.

#### → Toewijzing van een functie aan een ingang:

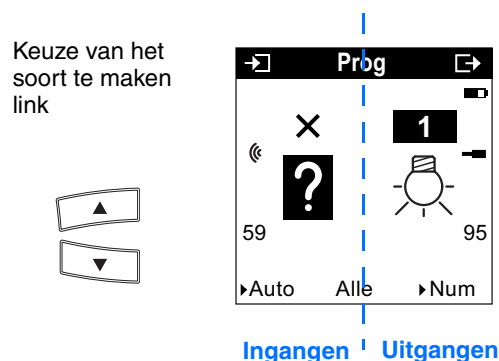
- Ga naar de modus ingeven Num,
- Selecteer het gewenste ingangnr.,
- Druk op ,
- Selecteer de functie en bevestig via .

## 2.2 Functies Verlichting Alles of Niets

De functies Alles of Niets Verlichting maakt het mogelijk de alles of niets-Verlichting uitgangen te bedienen, voorgesteld door het symbool in het rechter gedeelte van het scherm.

Zie de handleidingen voor de configuratie van de verschillende uitgangsp producten van de verlichting voor de installatie en de configuratie van deze producten.

Na het ingeven, verschijnen de beschikbare functies en links in het linker gedeelte van het scherm van de TX100.



Het symbool geeft aan dat het radio ingangen betreft. Om deze functies te selecteren, moet u naar de modus ingeven Num gaan.

De onderstaande tabel toont de soorten links die voor het product beschikbaar zijn:

Type link		Beschrijving van de link	Werking van de uitgang
	AAN	De functie AAN maakt het mogelijk een verlichtingscircuit in te schakelen.	Een geldige bewegingsdetectie sluit het uitgangcontact.*
	UIT	De functie UIT maakt het mogelijk een verlichtingscircuit uit te schakelen.	Een geldige bewegingsdetectie opent het uitgangcontact.*
	Schakelaar AAN / UIT	De functie Schakelaar maakt het mogelijk het verlichtingscircuit in of uit te schakelen.	Een geldige bewegingsdetectie sluit het uitgangcontact.*  Elke geldige detectie start de vertraagde uitschakeling opnieuw op.*  Aan het einde van de tijdsvertraging en als er geen enkele beweging werd gedetecteerd, opent het uitgangcontact.
	Timer AAN	De functie Tijdsturing AAN schakelt het verlichtingscircuit gedurende een instelbare tijdsduur IN.  Kies de instelbare tijdsvertraging na bevestiging van de link: Instelbereik [0 s - 24 u]  Niet actief, 1 s, 2 s, 3 s, 5 s, 10 s, 15 s, 20 s, 30 s, 45 s, 1 min, 1 min 15 s, 1 min 30 s, 2 min, 2 min 30 s, 3 min, 5 min, 15 min, 20 min, 30 min, 1 u, 2 u, 3 u, 5 u, 12 u, 24 u.  Standaardwaarde: 1 min	Een geldige bewegingsdetectie leidt tot de vertraagde sluiting van het uitgangcontact.*  Aan het einde van de tijdsvertraging van de timer, opent het contact.  Er wordt geen rekening gehouden met de instelling van de vertraagde uitschakeling van de melder.

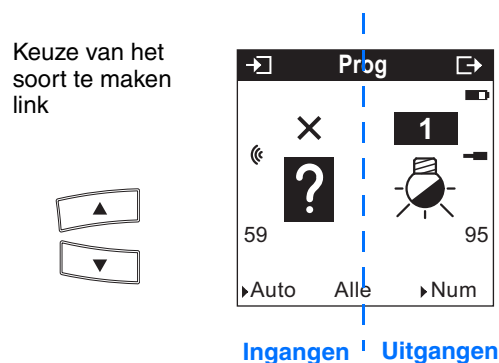
\* Geldige bewegingsdetectie: gedetecteerde beweging en omgevingslicht lager dan de drempel.

## 2.3 Functies Verlichting Dimmen

De functies Verlichting dimmen maken het mogelijk de uitgangen Verlichting dimmen te bedienen, voorgesteld door het symbool in het rechter gedeelte van het scherm.

Zie de handleidingen voor de configuratie van de verschillende uitgangsp producten voor het dimmen van de Verlichting voor de installatie en de configuratie van deze producten.

Na het ingeven met de druktoetsen verschijnen de beschikbare functies in het linker gedeelte van het scherm van de TX100.



Het symbool geeft aan dat het radio ingangen betreft. Om deze functies te selecteren, moet u naar de modus ingeving Num gaan.

De onderstaande tabel toont de soorten links die voor het product beschikbaar zijn:

Type link	Beschrijving van de link	Werking van de uitgang
AAN	De functie AAN maakt het mogelijk een verlichtingscircuit in te schakelen.	Een druk op drukknop → Inschakelen van de verlichting op het laatst opgeslagen niveau  Door opeenvolgend te drukken behoudt men de verlichting op het laatste opgeslagen niveau.
UIT	De functie UIT maakt het mogelijk een verlichtingscircuit uit te schakelen.	Een druk op drukknop → Uitschakelen van de verlichting op 0%  Door opeenvolgend te drukken blijft de verlichting uit.
Niveau 25%	Inschakelen van de verlichting op 25%.	Een geldige bewegingsdetectie schakelt de verlichting in op 25%.*
Niveau 50%	Inschakelen van de verlichting op 50%.	Een geldige bewegingsdetectie schakelt de verlichting in op 50%.*
Niveau 75%	Inschakelen van de verlichting op 75%.	Een geldige bewegingsdetectie schakelt de verlichting in op 75%.*
Niveau 100%	Inschakelen van de verlichting op 100%.	Een geldige bewegingsdetectie schakelt de verlichting in op 100%.*
Niveau x% / Niveau y%	Maakt het mogelijk tussen 2 instelbare dimniveaus te schakelen. Waarden van het 1ste Dimniveau en het 2e Dimniveau: Van 0% tot 100% in stappen van 10%. Standaardwaarde: 0%.	Een geldige bewegingsdetectie schakelt de verlichting in op x%.*  Elke geldige detectie start de vertraagde uitschakeling opnieuw op.  Aan het einde van de tijdsvertraging en als er geen enkele beweging werd gedetecteerd schakelt de verlichting over op het niveau y%.

Type link	Beschrijving van de link	Werking van de uitgang
 Schakelaar	<p>De functie Schakelaar maakt het mogelijk het verlichtingscircuit in of uit te schakelen.</p>	<p>Een geldige bewegingsdetectie schakelt de verlichting in op het laatst opgeslagen niveau.*</p> <p>Elke geldige detectie start de vertraagde uitschakeling opnieuw op.</p> <p>Aan het einde van de tijdsvertraging en als er geen enkele beweging werd gedetecteerd, schakelt de verlichting uit op 0%.</p>
 Timer AAN	<p>De functie Tijdsturing AAN schakelt het verlichtingscircuit gedurende een instelbare tijdsduur IN.</p> <p>Kies de instelbare tijdsvertraging na bevestiging van de link: Instelbereik [0 s - 24 u]</p> <p>Niet actief, 1 s, 2 s, 3 s, 5 s, 10 s, 15 s, 20 s, 30 s, 45 s, 1 min, 1 min 15 s, 1 min 30 s, 2 min, 2 min 30 s, 3 min, 5 min, 15 min, 20 min, 30 min, 1 u, 2 u, 3 u, 5 u, 12 u, 24 u.</p> <p>Standaardwaarde: 1 min.</p>	<p>Een geldige bewegingsdetectie schakelt de verlichting in op het laatst opgeslagen niveau.*</p> <p>Aan het einde van de tijdsvertraging van de timer, wordt de verlichting uitgeschakeld op 0%.</p> <p>Er wordt geen rekening gehouden met de instelling van de vertraagde uitschakeling van de melder.</p>

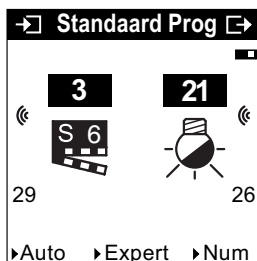
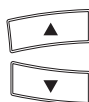
\* Geldige bewegingsdetectie: gedetecteerde beweging en omgevingslicht lager dan de drempel.

## 2.4 Scènes functies

### ■ Creëren van links

Door een functie Scene (nummer 1 tot 8) te selecteren, is het mogelijk links te creëren tussen een RF melder en uitgangen die deel uit moeten maken van de scene.

Keuze van het soort te maken link



Type link	Beschrijving van de link	Werking van de uitgang
 Scène 1 tot 8	<p>De functie Scene maakt het mogelijk meerdere uitgangen te groeperen. U kunt een geprogrammeerde status aan deze uitgangen toekennen. Er wordt een scenario geopend door op een knop te drukken. Elke uitgang kan binnen 8 verschillende scenario's geïntegreerd worden.</p>	<p>Een geldige bewegingsdetectie activeert de scene.* De definitie van de status van elke uitgang kan gebeuren door:</p> <ul style="list-style-type: none"> <li>• Parameterinstelling van de schakelaars of van de regelaars,</li> <li>• Het inlezen met de drukknoppen van de installatie of die zich bevinden op de voorkant van bepaalde producten.</li> </ul>
 Scene x tot Scene y	<p>Maakt het mogelijk tussen 2 scènes te schakelen.</p> <p>Keuze voor de 1ste scene en de 2e scene: Scène 1 tot 8.</p>	<p>Een geldige bewegingsdetectie activeert de scene x.* Elke geldige detectie start de vertraagde uitschakeling opnieuw op.</p> <p>Aan het einde van de tijdsvertraging en als er geen enkele beweging gedetecteerd werd, activeert de melder de scene y.</p>

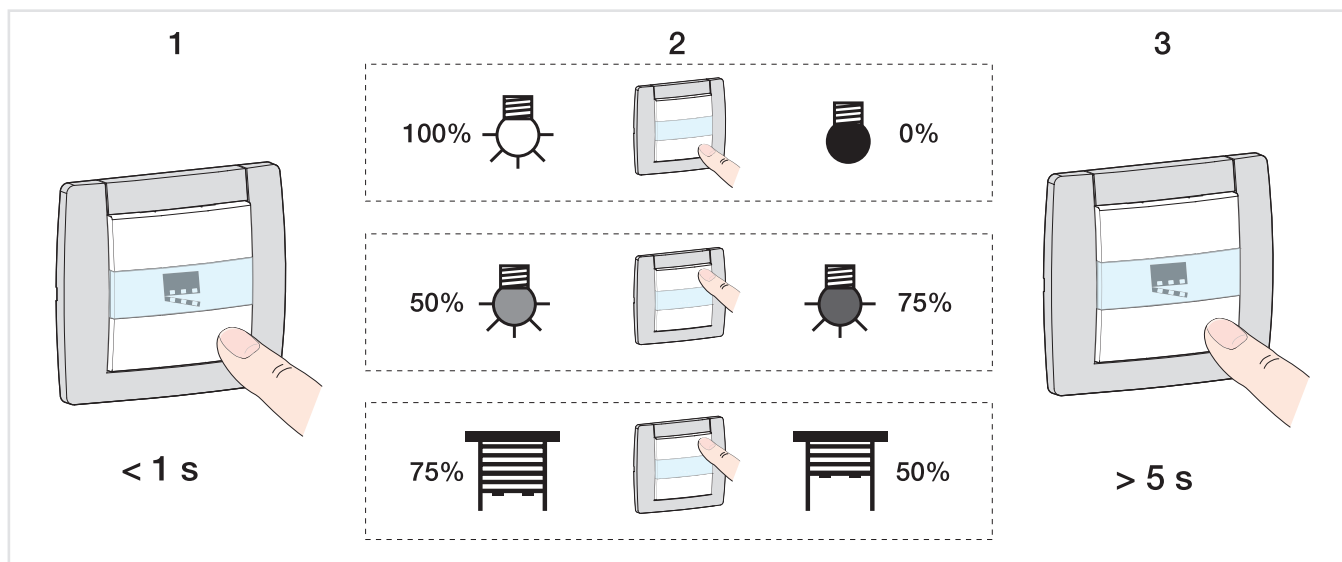
\* Geldige bewegingsdetectie: gedetecteerde beweging en omgevingslicht lager dan de drempel.



## ■ Inlezen en opslag van de scènes

Deze procedure wijzigt en onthoudt een scene door de tiptoetsen in het vertrek of op een afstandsbediening in te drukken.

- Activeer de scene door een korte toets indruk op de zender die de scene inschakelt,
- Zet de uitgangen (Verlichting, Rollluiken, Thermostaat) in de gewenste stand met behulp van de gebruikelijke lokale commando's (tiptoets, afstandsbediening...),
- Sla de staat van de uitgangen op via een toets indruk langer dan 5 s op de zender die de scene inschakelt. Het opslaan wordt aangegeven door het tijdelijk activeren van de uitgangen.

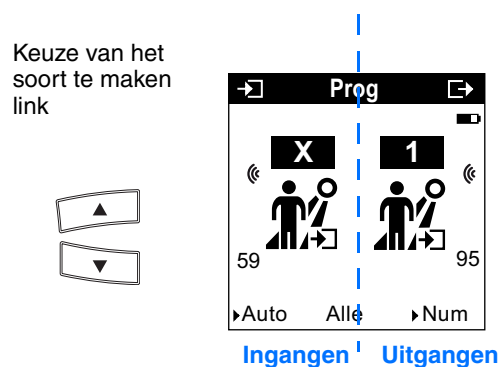


## 2.5 Configuratie van een Slave link

Deze functie maakt het mogelijk een link tussen een Master melder en een Slave melder te maken.

Tijdens de nummering zet u de potentiometer op stand ☀. Bij de volgende IR-detectie verschijnt het nummer met de Slave functie.

De Master melder wordt weergegeven door het symbool rechts op het scherm en de Slave melder door het symbool links op het scherm:



Het creëren van een link maakt het mogelijk de Master melder en de Slave melder met elkaar te verbinden.

### 3. "+ info" en "expert" modus van de TX100


#### 3.1 + Info modus

De +Info modus is toegankelijk in de Prog en Visu modi van de TX100. Deze weergavemodus is actief voor de producten van de installatie tot het deactiveren ervan.



De +Info modus maakt het mogelijk de status indicatie van een uitgang te koppelen aan een visualisatieproduct: Regelaar voor het vertrek, uitgang van het type LED, enz.

De status indicatie verzendt, bij elke status wijziging, de reële status van de uitgang naar het netwerk.

De status indicatie wordt weergegeven door het symbool .

De status indicatie wordt aan de lijst met ingangen toegevoegd op het linker gedeelte van het scherm van de TX100 met hetzelfde nummer als de uitgang.

#### 3.2 Expert modus

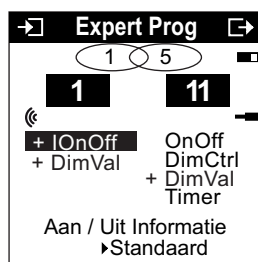
##### ■ Algemene informatie

Om een programmering in de Expert modus uit te voeren, moet u over basiskennis beschikken van KNX (bijvoorbeeld, software ETS).

De modus Expert maakt het mogelijk:

- De KNX-producten te integreren die niet door ETS in de installatie te programmeren zijn (weergavetool, internet passerel, domovea),
- Specifieke links te creëren die niet beschikbaar zijn in de modus Standaard Configuratie.

In de modus Expert worden de functies voorgesteld door communicatie-objecten, gebruikt in de modus configuratie ETS. De objecten verschijnen in een lijst onder de nummers van de ingangen en de uitgangen.



De modus Expert maakt het mogelijk links te maken tussen objecten van hetzelfde formaat door hen hetzelfde groepsadres toe te kennen.

■ Lijst van beschikbare objecten

**Commando's Verlichting Alles of Niets en Dimmen**

Beschrijving TX100	Beschrijving ETS	Functie	Formaat	Beschrijving
OnOff	On/Off	AAN / UIT	EIS1 1 bit	Maakt het mogelijk een AAN / UIT commando te zenden.
IOnOff	InfoOn/Off	Info Aan / Uit	EIS1 1 bit	Geeft de status van de uitgang aan.
Dimval	DimmingValue	Commando Dimmen	1 Byte	Maakt het mogelijk het uitgangsniveau van een dimmer op een gedefinieerde waarde te zetten.
Timer	TimedStartstop	Timer	EIS1 1 bit	Maakt het mogelijk een timer te activeren of te onderbreken.

**Scene**

Beschrijving TX100	Beschrijving ETS	Functie	Formaat	Beschrijving
Scene	SceneNumber	Scene	1 Byte	Maakt het mogelijk de scene te activeren met zijn nummer.

**Uitgang**


Beschrijving TX100	Functie	Formaat	Beschrijving
OnOff	AAN / UIT	1 bit	Het object <b>OnOff</b> maakt het mogelijk de uitgang om te schakelen.
Timer	Timer	1 bit	Het object <b>Timer</b> maakt het mogelijk de Timer te activeren of te onderbreken.
Forced	Prioriteit	2 bit	Het object <b>Prioriteit</b> maakt het mogelijk een uitgang te forceren.
Scene	Scene	1 Byte	Het object <b>Scene</b> maakt het mogelijk een scene te activeren of op te slaan.
IOnOff	Status indicatie AAN / UIT	1 bit	Het object <b>IAanuit</b> maakt het mogelijk de status van de uitgang te verzenden bij elke wijziging ervan.

## 4. Functie Terugkeer Fabrieksinstelling (RESET)

Deze functie maakt het mogelijk het product in de beginconfiguratie (terugkeer fabrieksinstelling) terug te zetten. Na een reset kan het product opnieuw gebruikt worden, in een nieuwe installatie. De terugkeer fabrieksinstelling kan ofwel direct op het product ofwel via het menu Beheer Product / Terugkeer Fabrieksinstelling van de TX100 uitgevoerd worden. Deze laatste oplossing wordt aangeraden als het product deel uitmaakt van een met de TX100 geconfigureerde installatie.

### 4.1 Terugkeer fabrieksinstelling via de TX100

Het product maakt deel uit van de installatie: het verschijnt in de lijst van de producten van het menu Terugkeer Fabrieksinstelling waarop men een reset kan uitvoeren.

- Selecteer een product uit de lijst,
- Druk op  en bevestig het wissen.

Het is nodig de installatie opnieuw in te lezen na een reset om de producten terug te vinden die een reset hebben ondergaan.

### 4.2 Terugkeer fabrieksinstelling op het product

De terugkeer fabrieksinstellingen kan op het product uitgevoerd worden, als de gegevens van het TX100 project verloren zijn gegaan of als het product geen deel uitmaakt van de installatie.

Terugkeer fabrieksinstelling op het product:

- Druk lang (> dan 10 seconden) op de tiptoets "Cfg", Laat de toets los zodra de led "Cfg" begint te knipperen,
- Wacht tot de led "Cfg" uitgaat wat de voltooiing van de terugkeer fabrieksinstelling aanduidt.

**Om een reeds binnen een andere installatie geprogrammeerd product opnieuw met de TX100 te gebruiken, moet u, ongeacht de oorspronkelijke configuratiemodus (quicklink , TX100 of ETS), een terugkeer fabrieksinstelling uitvoeren.**

## 5. Eigenschappen

Maximaal aantal groepsadressen	84
Maximaal aantal verbindingen	95

Ⓝ Hager Nederland  
Larenweg 36  
Postbus 708  
5201 AS 's-Hertogenbosch  
<http://www.hager.nl>  
Telefoon: 073 - 642 85 54