






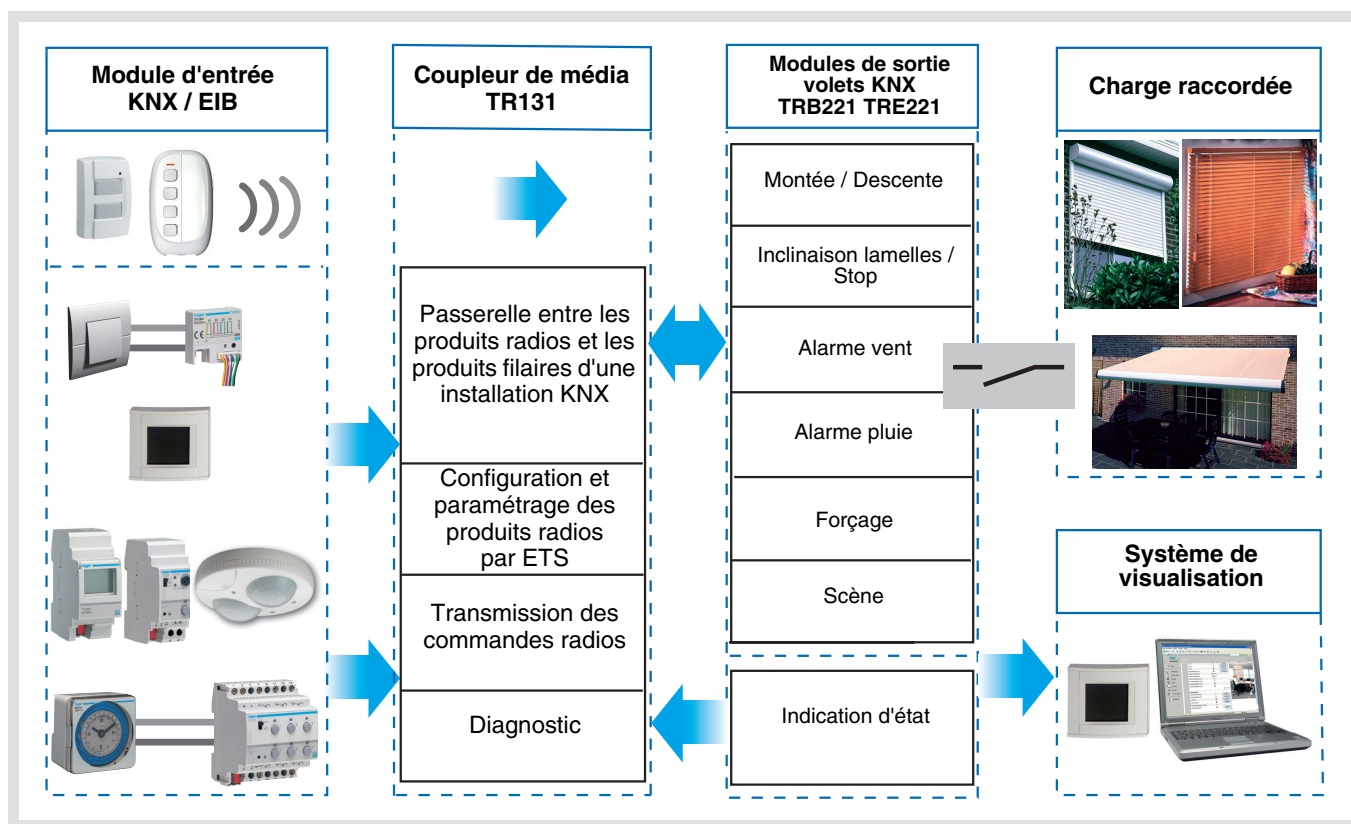
Logiciels d'application Tebis

- ☑ Catalogue
- ☑ Produits radio
- ☑ Détecteurs de mouvements
- ☑ Entrées
- ☑ Entrées / Sorties
- ☑ Kallysta
- ☑ Prises gigognes
- ☑ Sorties
- ☑ Stores / Volets roulants
- ☑ Télécommandes

Sorties volets / stores radio quicklink

Caractéristiques électriques / mécaniques : voir notices des produits

	Référence produit	Désignation produit	Ref. logiciel d'application	Produit filaire Produit radio
	TRB221	Module à encastrer 1 sortie volet / store	STRB221	
	TRE221	Module 1 sortie volet / store, IP55	STRE221	





Sommaire

1. Présentation.....	3
1.1 Généralités	3
1.2 Description des fonctions	3
2. Configuration et paramétrage	4
2.1 Liste des objets.....	4
2.2 Réglage paramètres	4
2.3 Configuration avec TR131 (ETS version > 3.0f).....	7
3. Retour usine.....	9
3.1 Retour usine par ETS via TR131	9
3.2 Retour usine sur le produit	9
4. Principales caractéristiques	9

1. Présentation

1.1 Généralités

Tous les récepteurs radio auxquels fait référence ce document sont des produits radio quicklink . Ils sont reconnaissables grâce au bouton poussoir de configuration **cfg** dont ils sont tous pourvus. Quicklink  désigne le mode configuration sans outil.

Ces produits peuvent aussi être configurés en E mode par le TX100 ou en S mode par ETS via le coupleur de média TR131.

Dans ce cas la version du TR131 doit répondre aux caractéristiques suivantes :

- Firmware : $\geq 1.2.5$
- Plug in : $\geq 1.0.11$

Ce document décrit le principe de configuration avec le logiciel ETS via le coupleur TR131 et les fonctions disponibles dans ce mode.

Au sein d'une même installation, un seul mode de configuration devra être utilisé.

Pour ré-utiliser avec ETS, un produit déjà programmé dans une autre installation par le TX100 ou quicklink , il faut réaliser un retour usine du produit.

1.2 Description des fonctions

Les logiciels d'applications permettent de configurer individuellement chaque sortie pour des applications Volet roulant / Store.

Les fonctions principales sont les suivantes :

■ Montée / Descente

La fonction Montée / Descente permet de faire monter ou descendre un volet roulant, un store à lamelles inclinables, un store banne, un store vénitien, etc. Cette fonction permet également d'ouvrir et de fermer des rideaux électriques. La commande peut provenir d'interrupteurs, de boutons poussoirs ou d'automatismes.

■ Inclinaison lamelles / Stop

La fonction Inclinaison des lamelles / Stop permet d'incliner les lamelles d'un store ou de stopper son mouvement en cours. Cette fonction permet de modifier l'occultation ou de rediriger les rayons lumineux provenant de l'extérieur. La commande provient de boutons poussoirs : Appui court sur le bouton poussoir Montée / Descente.

■ Forçage

La fonction Forçage permet de forcer un volet roulant ou un store dans une position définie. Cette commande est prioritaire mais de priorité moins élevée que les alarmes. Aucune autre commande n'est prise en compte si un forçage est actif. Seules des commandes de fin de forçage ou d'alarmes seront prises en compte.

■ Alarme 1 (Vent) et Alarme 2 (Pluie)

Les fonctions Alarme permettent de mettre un volet roulant ou un store dans un état prédéfini paramétrable. Ces fonctions ont la priorité la plus haute. Aucune autre commande n'est prise en compte si une Alarme est active. Seule la fin de l'alarme autorise à nouveau les autres commandes.

■ Scène

La fonction Scène permet de regrouper un ensemble de sorties. Ces sorties peuvent être mises dans un état prédéfini paramétrable. Une scène est activée par l'appui sur un seul bouton poussoir. Chaque sortie peut être intégrée dans 8 scènes différentes.

■ Indication d'état

La fonction Indication d'état 1 Bit permet d'envoyer le dernier mouvement du volet roulant ou du store.

2. Configuration et paramétrage

2.1 Liste des objets

N°	Nom	Fonction de l'Objet	longueur	K	L	E	T	Act	Priorité
0	Sortie 1	Montée / Descente	1 bit	K	L	E	-	Act	Bas
1	Sortie 1	Inclinaison lamelles / Stop	1 bit	K	L	E	-	Act	Bas
2	Sortie 1	Forçage	2 bit	K	L	E	-	Act	Bas
3	Sortie 1	Alarme 1	1 bit	K	L	E	-	Act	Bas
4	Sortie 1	Alarme 2	1 bit	K	L	E	-	Act	Bas
5	Sortie 1	Scène	1 Byte	K	L	E	-	Act	Bas
6	Sortie 1	Indication d'état	1 bit	K	L	-	T	Act	Bas

2.2 Réglage paramètres

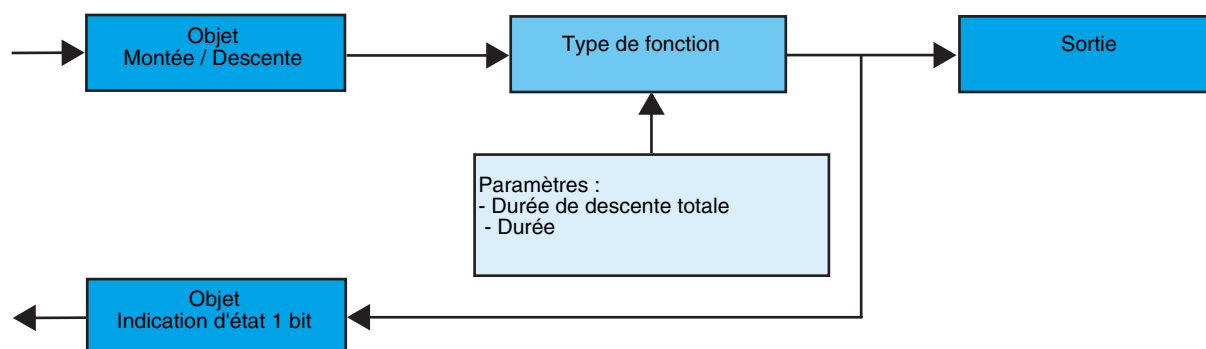
■ Montée / Descente et Indication d'état

La fonction Montée / Descente permet de faire monter ou descendre un volet roulant, un store à lamelles inclinables, un store banne, un store vénitien, etc. Cette fonction permet également d'ouvrir et de fermer des rideaux électriques. La commande peut provenir d'interrupteurs, de boutons poussoirs ou d'automatismes.

Description de l'objet **Indication d'état 1 Bit** :

0 : dernier déplacement vers le haut

1 : dernier déplacement vers le bas



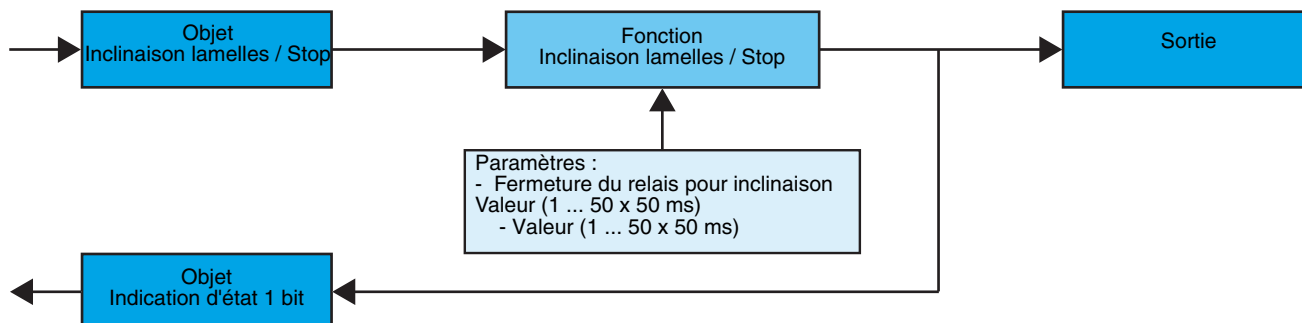
→ Paramètres

Désignation	Description	Valeurs
Durée de descente totale	Ce paramètre définit la durée de la fermeture du contact pour une descente complète.	0 à 500 s par pas de 1 s Valeur par défaut : 120 s

■ Fonction Inclinaison des lamelles / Stop

La fonction Inclinaison des lamelles / Stop permet d'incliner les lamelles d'un store ou de stopper son mouvement en cours. Cette fonction permet de modifier l'occultation ou de rediriger les rayons lumineux provenant de l'extérieur. Cette fonction est déclenchée par l'objet **Inclinaison lamelles / Stop**. L'inclinaison recherchée s'obtient par une succession d'impulsions de commande.

Le paramétrage consiste à programmer la durée d'une impulsion de commande ce qui définit le nombre d'impulsions pour aller d'une inclinaison de 0% à une inclinaison de 100%.



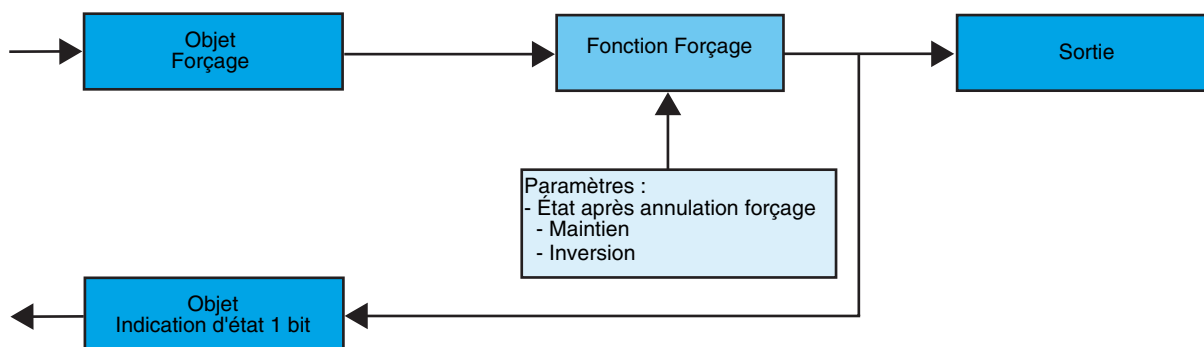
→ Paramètres

Désignation	Description	Valeurs
Fermeture du relais pour inclinaison Valeur (1 ... 50 x 50 ms)	Ce paramètre permet de définir la durée de fermeture des contacts pour réaliser une inclinaison élémentaire des lamelles : 50 ms x multiplicateur.	1 à 50 Valeur par défaut : 3

■ Fonction Forçage

La fonction Forçage permet de forcer un volet roulant ou un store dans une position définie. Cette fonction est déclenchée par l'objet **Forçage**.

Cette commande est prioritaire mais de priorité moins élevée que les alarmes. Aucune autre commande n'est prise en compte si un forçage est actif. Seules des commandes de fin de forçage ou d'alarmes seront prises en compte.



→ Description de l'objet Forçage

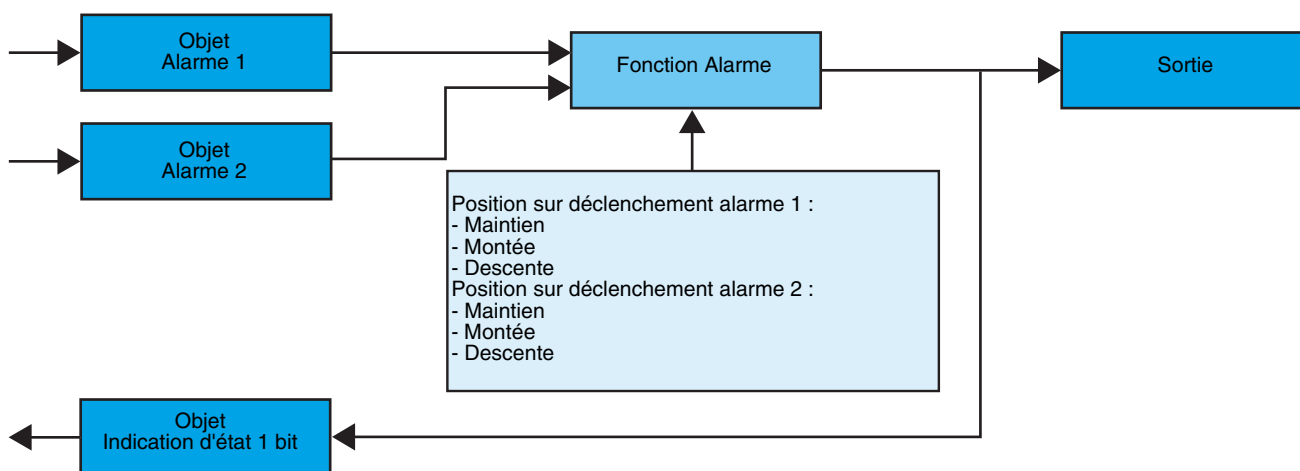
Valeur	Comportement de la sortie
00	Fin de forçage
01	Fin de forçage
10	Forçage ON (Montée)
11	Forçage OFF (Descente)

→ Paramètre

Désignation	Description	Valeurs
Forçage	Ce paramètre définit l'état de la sortie appliqué durant un forçage.	Maintien, Inversion <ul style="list-style-type: none"> Maintien : Maintien de la sortie dans l'état qui existait avant le forçage. Inversion : Inversion de l'état de la sortie par rapport à celui qui existait avant le forçage (Descente vers Montée et Montée vers Descente). Valeur par défaut : Maintien

■ Fonctions Alarme 1 et Alarme 2

Les fonctions Alarme permettent de mettre un volet roulant ou un store dans un état prédéfini paramétrable. L'alarme vent est déclenchée par l'objet **Alarme 1** et l'alarme pluie par l'objet **Alarme 2**. Ces fonctions ont la priorité la plus haute. L'alarme 1 a une priorité plus élevée que l'alarme 2. Aucune autre commande n'est prise en compte si une Alarme est active. Seule la fin de l'alarme autorise à nouveau les autres commandes.



→ Paramètre

Désignation	Description	Valeurs
Position sur déclenchement alarme 1	Ce paramètre définit la position du volet roulant ou du store lorsque la fonction Alarme vent est activée.	Maintien Montée Descente Valeur par défaut : Montée
Position sur déclenchement alarme 2	Ce paramètre définit la position du volet roulant ou du store lorsque la fonction Alarme pluie est activée.	Maintien Montée Descente Valeur par défaut : Descente

2.3 Configuration avec TR131 (ETS version \geq 3.0f)

■ Principe de configuration

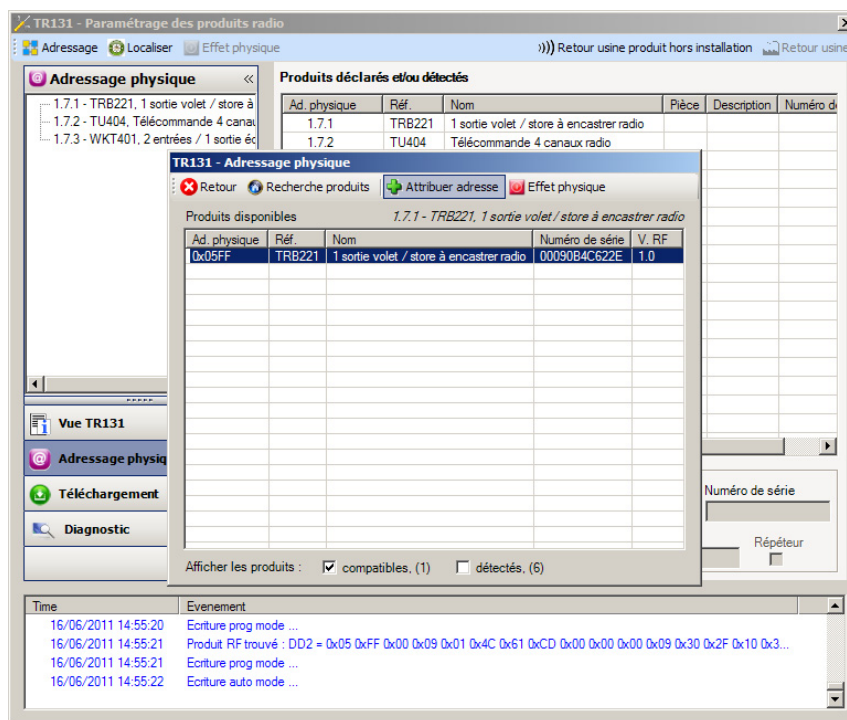
Le coupleur de média TR131 permet la configuration par ETS des produits radio d'une installation KNX radio ou d'une installation KNX mixte comprenant des produits radio et filaires bus. Les récepteurs radio fonctionnent toujours en mode bi-directionnel.

Procédure :

- Créer une ligne réservée aux produits radio dans votre projet ETS. Insérer en premier le coupleur TR131 dans cette ligne puis insérer les autres produits radio dans cette ligne,
- Réaliser la programmation, le réglage des paramètres et l'adressage de groupe de tous les produits radio à l'exception du TR131,
- Télécharger l'adresse physique du TR131, celle-ci doit être du type 1.1.0. (doit toujours finir par zéro),
- Installer le Plug in du TR131 : Faites un clic droit sur le produit dans l'arborescence ETS, puis sélectionner **éditer les paramètres**. Pour l'installation du plug in, il est nécessaire de disposer des droits Windows Administrateur.

■ Adressage physique :

- Cliquer sur le bouton **Adressage physique** pour faire apparaître l'écran d'adressage physique du plug in,
- Choisir un produit dans la liste et cliquer sur le bouton **Adressage** dans la ligne de menu en haut de la fenêtre,
- Cliquer sur **Recherche produits**, la liste des produits compatibles et en portée radio s'affiche. Si le produit n'est pas trouvé lors de la recherche effectuer alors un **retour usine produit hors installation**. Le retour usine peut aussi être effectué manuellement sur le produit par un appui >10 s sur la touche cfg,
- Sélectionner le produit souhaité dans la liste issue de la recherche puis cliquer sur le bouton **attribuer une adresse**,
- L'adressage physique du produit s'opère. Le produit fait désormais partie de l'installation.



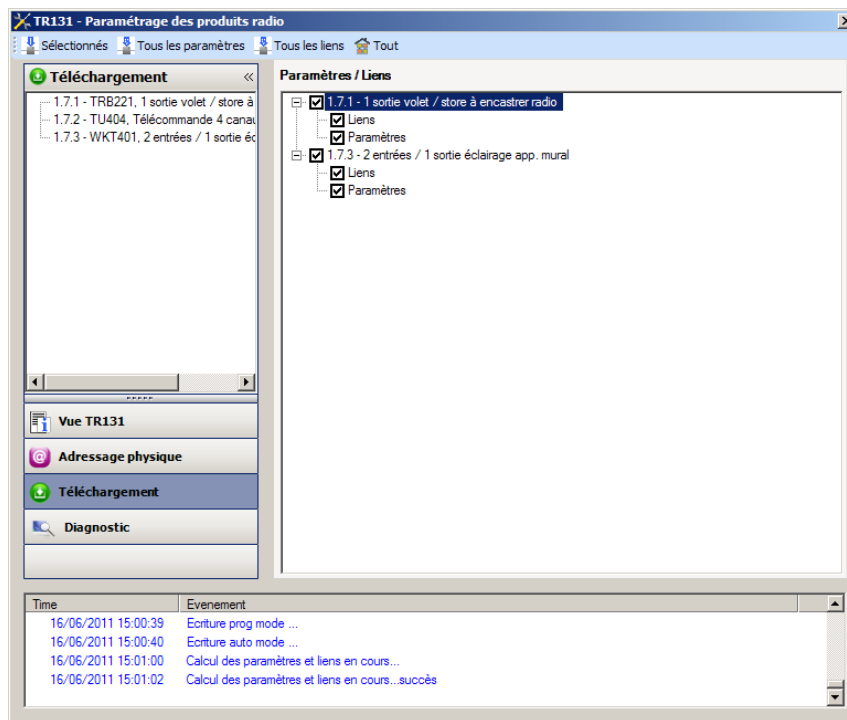
Le bouton **Effet physique** permet d'identifier et localiser le produit sélectionné.

■ Téléchargement du programme et des paramètres

Cette opération s'effectue dans l'écran de **Téléchargement** du plug in.

- Cliquer sur **Téléchargement** et suivre les instructions à l'écran.

Pour tester les fonctions et la communication radio KNX, retourner en mode d'exploitation normal et attendre 15 s avant d'effectuer une commande.

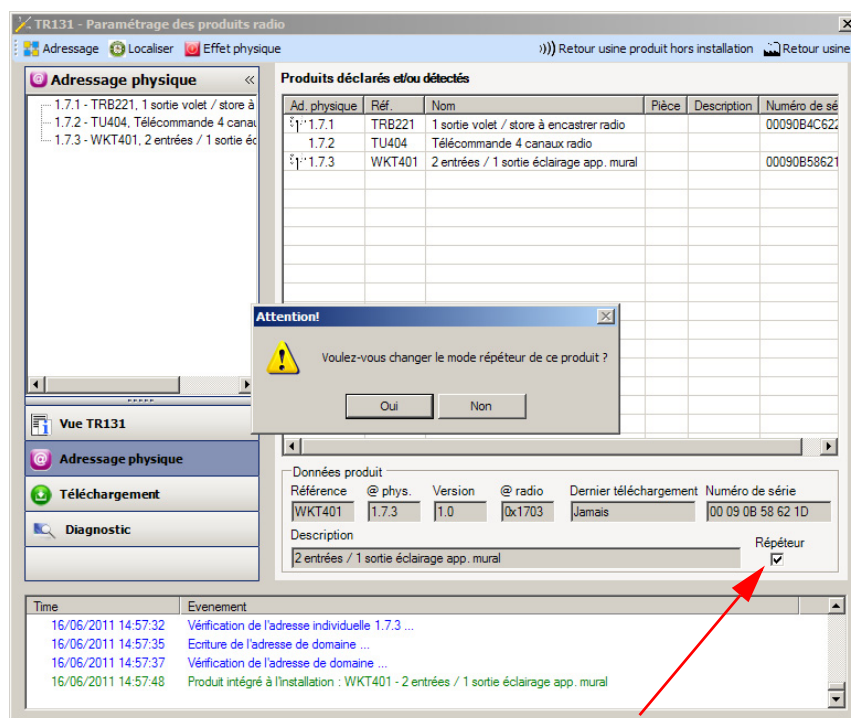


Attention : Le Plug in du TR131 doit être désactivé lors des tests fonctionnels.

NB : Pour plus d'information se reporter au descriptif du logiciel d'application du TR131.

■ Fonction Répéteur

Elle augmente la portée radio du système grâce à la ré-émission des messages réceptionnés par le produit.



Pour activer la fonction Répéteur, cocher la case répéteur sur l'écran d'adressage physique du produit concerné.

3. Retour usine

Cette fonction permet de remettre le produit dans sa configuration initiale (configuration en sortie d'usine). Après un retour usine le produit peut être ré-utilisé dans une nouvelle installation. Le retour usine peut s'effectuer soit directement sur le produit, soit par le Plug in du TR131. Cette dernière solution est conseillée si le produit fait partie de l'installation configurée par ETS, ainsi le produit est effacé du projet.

3.1 Retour usine par ETS via TR131

- Pour un produit faisant partie de l'installation (connu par le TR131) : Dans le menu **Adressage physique**, sélectionner **Retour usine**, puis suivre les instructions qui apparaissent à l'écran,
- Pour un produit ne faisant pas partie de l'installation (inconnu par le TR131) : Dans le menu **Adressage physique**, sélectionner **Produit hors installation**, puis sélectionner **Produit bi-directionnel**.


3.2 Retour usine sur le produit

Il est toujours possible d'effectuer le retour usine directement sur le produit.

Retour usine sur le produit :

- Faire un appui long (> à 10 secondes) sur le bouton poussoir **cfg**, relâcher le bouton dès que la led **cfg** clignote,
- Attendre l'extinction de la led **cfg** qui indique la fin du retour usine.

Remarque :

Pour ré-utiliser avec ETS, un produit déjà programmé dans une autre installation par le TX100 ou quicklink , il faut réaliser un retour usine du produit.

4. Principales caractéristiques

Produit	TRB221 / TRE221
Nombre max. adresses de groupe	32
Nombre max. associations	50

- Ⓕ HAGER Electro S.A.S
132, Boulevard d'Europe
B.P. 78
F- 67212 Obernai Cedex
www.hager.fr
Tel.: 03.88.04.78.54

- Ⓑ S.A. Hager Modulec N.V.
Boulevard Industriel 61 Industrielaan
Bruxelles -1070 - Brussel
<http://www.hagergroup.be>
Tel.: 02/529.47.11

- ⒸH Hager Tehalit AG
Glattalstrasse 521
8153 Rümlang
<http://www.hagergroup.ch>
Tel.: 01 817 71 71