



Tebis Applicatiesoftware

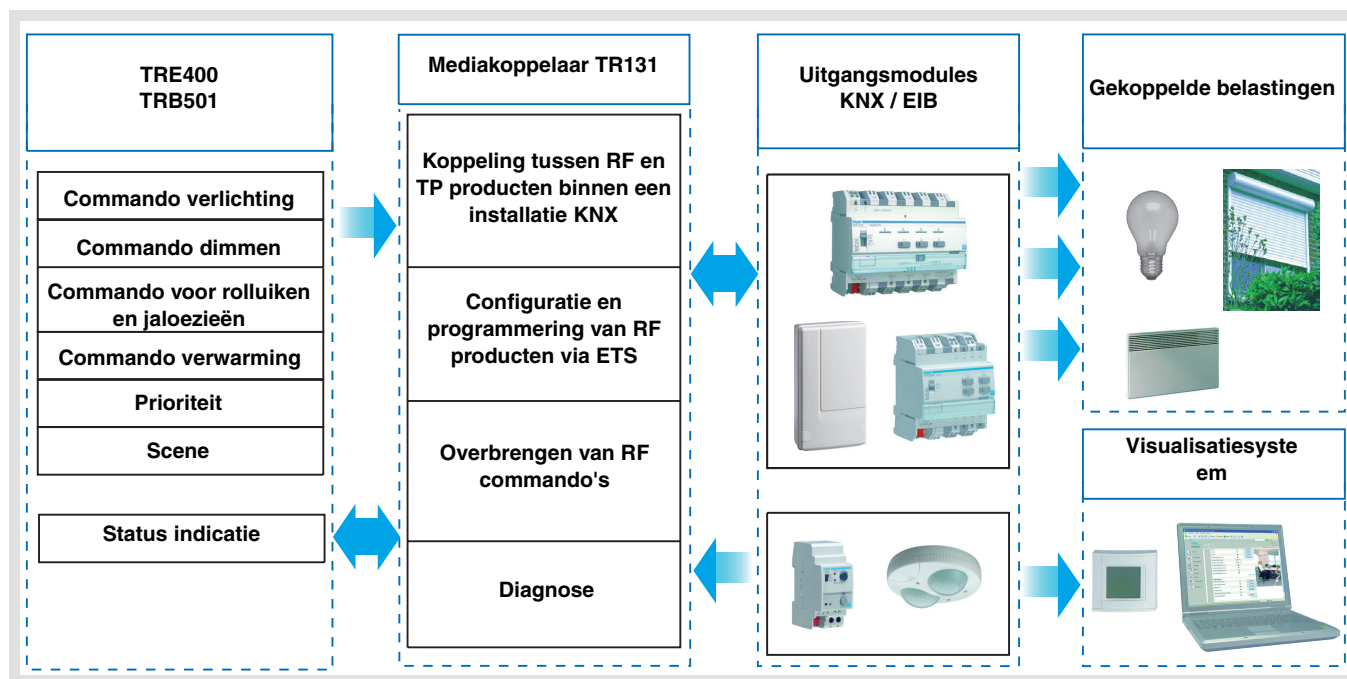
Product Databank

- ☐ RF producten
 - ☐ Afstandsbediening
 - ☐ Bewegingsmelder
 - ☐ Contactdoos adapter
 - ☐ Ingangen
 - ☐ Ingangen / Uitgangen
 - ☐ Rolluiken en jaloezieën
 - ☐ Schakelmateriaal
 - ☐ Uitgangen

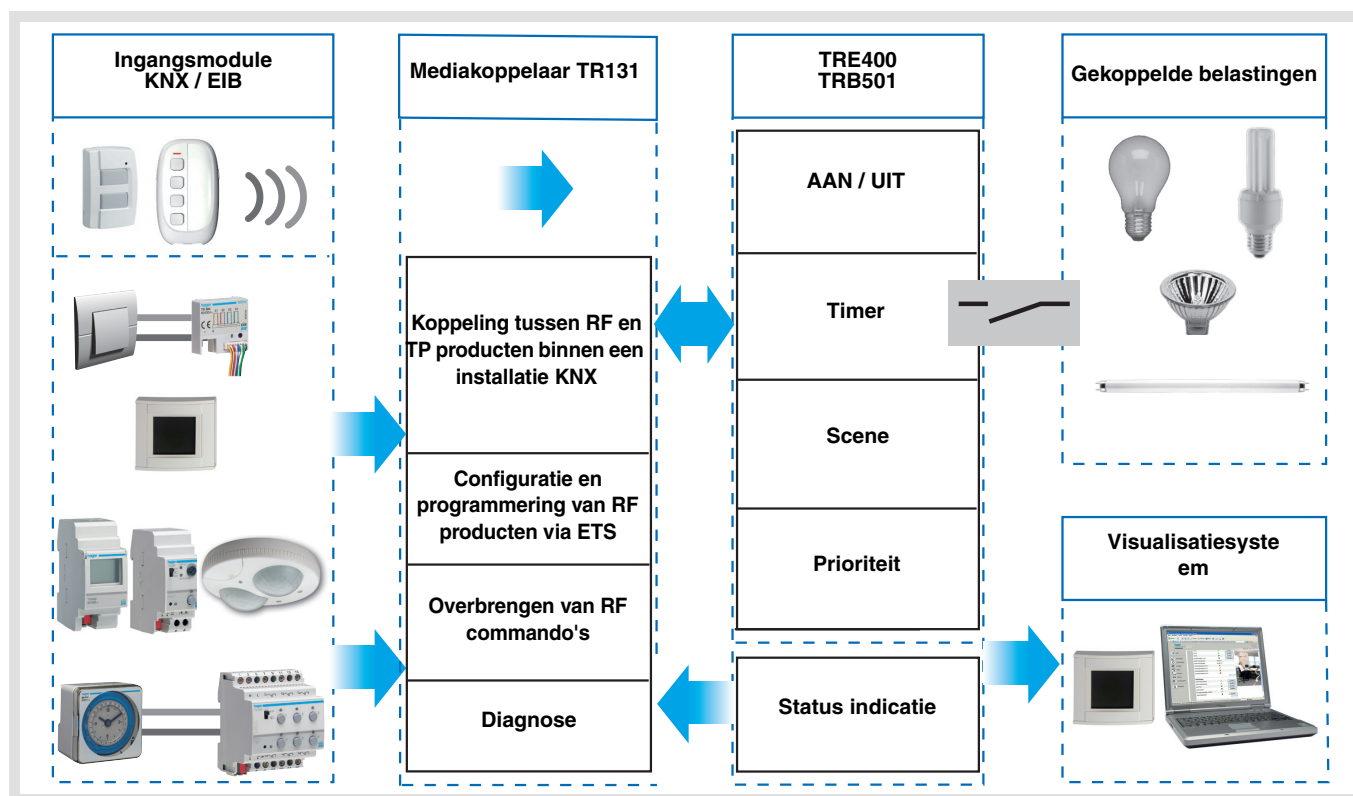
quicklink RF AAN/ UIT ingangs- / uitgangproducten
Elektrische / mechanische eigenschappen: zie handleidingen van de producten

	Productcode	Beschrijving	Productcode applicatiesoftware	TP product RF producten
	TRE400	1 Uitgang Verlichting + 1 ingang - IP55	STRE400	
	TRB501	1 uitgang 10A + 1 schakeluitgang 1-voudig	STRB501	

Ingangen



Uitgang AAN / UIT



Inhoud

1. Presentatie	3
1.1 Algemene informatie.....	3
1.2 Beschrijving van de functies	3
2. Configuratie en programmering	5
2.1 Ingangen.....	5
2.2 Uitgangen	8
2.3 Configuratie met TR131 (ETS versie > 3.0f)	10
3. Terugkeer Fabrieksinstelling	12
3.1 Terugkeer fabrieksinstelling met ETS via TR131	12
3.2 Terugkeer fabrieksinstelling op het product.....	12
4. Belangrijkste eigenschappen	12

1. Presentatie

1.1 Algemene informatie

Alle RF zenders / ontvangers die in dit document vermeld worden betreffen quicklink RF producten. Ze kunnen herkend worden aan de bijbehorende configuratietoets **cfg**. Quicklink geeft de configuratiemodus zonder tool weer.

Deze producten kunnen tevens geconfigureerd worden in de E modus met de TX100 of in de S modus met de ETS via de mediakoppelaar TR131.

In dit geval moet de versie van de TR131 aan de volgende kenmerken voldoen:

- Firmware: $\geq 1.2.5$
- Plug-in: $\geq 1.0.11$

Dit document beschrijft de configuratie met de * 1 software via de koppelaar TR131 en de beschikbare functies in deze modus.

Binnen eenzelfde installatie, mag slechts één configuratiemodus gebruikt worden.

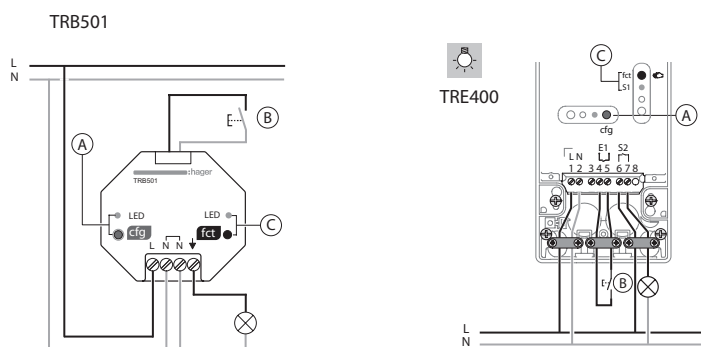
Om een reeds binnen een andere installatie met de TX100 of quicklink geprogrammeerd product opnieuw met ETS te gebruiken, moet u een terugkeer fabrieksinstelling uitvoeren..

1.2 Beschrijving van de functies

De STRE400 of STRB501 applicatieprogramma's maken de configuratie mogelijk van:

- 1 ingang voor drukknop of schakelaar,
- 1 AAN/ UIT uitgang.

Beschrijving



- A cfg Configuratietoets en LED
- B 1 ingang voor drukknop of schakelaar
- C fct Functietoets en Led

1.2.1 Ingang

■ Zenden van commando's

De ingangen maken het zenden van commando's voor de verlichting, de rolluiken en jaloezieën, de verwarmingsinstructies, de scènes mogelijk.

Zenden van commando's:

- Commando verlichting
 - Druktoetsschakelaar, AAN, AAN / UIT, Timer, Prioriteit
 - 1-toets dimmer
- Commando rolluiken / jaloezieën
 - Omhoog, Omlaag, Stop, Verstelling van de lamellen, Prioriteit, Alarm 1 (Wind), Alarm 2 (Regen)
 - Regeling op 1 knop
- Selectie gewenstewaarde (Verwarming)
 - Comfort / Nacht temperatuur, Comfort, Nacht temperatuur modus, Vorstbeveiliging / Auto, Vorstbeveiliging, Auto, Economy temperatuur, Comfort / Economy temperatuur, Prioriteit

■ Scene

De functie Scene maakt het zenden van groepscommando's naar diverse soorten uitgangen mogelijk voor het creëren van sferen of scenario's (scenario verlaten, leessfeer, enz.).

■ Prioriteit

De functie Prioriteit forceert een ingang in een gewenste status. De werking van de prioriteit hangt af van de bestuurd applicatie: Verlichting, Rolluik / jaloezie, Verwarming.

■ Alarmen

De functies Alarm 1 en Alarm 2 maken het mogelijk vanuit de automatische besturingen (windmeter, regenmelder, schemerschakelaar, enz.) alarmen te zenden naar de bus. Het alarm 1 heeft een grotere prioriteit dan het alarm 2.

1.2.2 Uitgang AAN / UIT

Met de applicatieprogramma's kunt u alle uitgangen afzonderlijk configureren.

Hieronder treft u de hoofdfuncties aan:

■ AAN / UIT

De functie AAN / UIT maakt het mogelijk een verlichtingscircuit in of uit te schakelen. Het commando kan afkomstig zijn van schakelaars, tiptoetsen of automatische besturingen.

■ Status indicatie

De functie statusindicatie geeft de status van het uitgangcontact weer. Deze maakt het mogelijk een afstandsschakeling tot stand te brengen door de status indicatie naar alle drukknoppen van de groep te zenden.

■ Timer

De functie Tijdsturing schakelt een verlichtingsgroep gedurende een instelbare tijdsduur in of uit. De uitgang kan vertraagd worden via AAN of UIT naargelang de geselecteerde timer modus. De timer kan via een lange toets indruk voor het einde van de tijdsvertraging uitgeschakeld worden.

■ Prioriteit

De functie Forcering forceert een uitgang in een gewenste status, AAN of UIT. Dit commando heeft de hoogste prioriteit. Geen enkel ander commando wordt uitgevoerd als er een blokkeren actief is. Alleen een commando einde forcering maakt opnieuw het gebruik van de overige commando's mogelijk.

Applicatie: laat een verlichting branden vanwege veiligheidsredenen.

■ Scene

De functie Scene maakt het mogelijk meerdere uitgangen te groeperen. U kunt een geprogrammeerde status aan deze uitgangen toekennen. Er wordt een scenario geopend door op een knop te drukken. Elke uitgang kan binnen 8 verschillende scenario's geïntegreerd worden.

2. Configuratie en programmering

2.1 Ingangen

2.1.1 Objectenlijst

Object \ Functie	AAN / UIT	Druktoetschakelaar	Timer	1-toets dimmer	1-toets bediening rolluik / jaloezie	Verwarming	Scene
AAN / UIT	X	X		X			
Status indicatie		X		X	X		
Timer			X				
Dimmen				X			
Stop / Verstelling					X		
Omhoog / Omlaag					X		
Selectie gewenste waarde						X	
Scene							X
Prioriteit	X					X	
Alarm 1 / 2					X		

2.1.2 Instelling van de parameters

■ Instelling van de parameters: Kanaal functie

Het product biedt de mogelijkheid om commando's te verzenden voor verlichting, rolluiken en jaloezieën, verwarming, scènes.

→ Parameters

Parameter	Beschrijving	Waarde
Kanaal functie	Deze parameter maakt het mogelijk de aan elke ingang gekoppelde functie te selecteren.	Niet in gebruik Druktoetsschakelaar AAN / UIT 1-toets dimmer Rolluik / jaloezie Alarm 1 Alarm 2 Verwarming Scene Timer Prioriteit Standaardwaarde: Niet in gebruik

■ Kanaal functie: Druktoetsschakelaar

Deze functie bedient het in- of uitschakelen van een verlichtingscircuit of van overige belastingen. Bij elke druk op de drukknop wordt de status van de uitgang omgekeerd **AAN / UIT**.

Beschrijving: Na het indrukken van de tiptoets wordt er, naargelang de functie van het object **Status indicatie**, een commando AAN of UIT naar de bus gezonden via het object **AAN / UIT**.

■ Kanaal functie: AAN / UIT

Deze functie bedient het in- of uitschakelen van een verlichtingscircuit of van overige belastingen. Het commando AAN of UIT wordt naar de Bus verzonden via het object **AAN / UIT**. Het te verzenden commando (AAN of UIT) moet in de parameters gedefinieerd zijn.

- AAN: Zenden van het commando AAN bij sluiting van het ingangcontact (of bij druk op de ingangstiptoets),
- UIT: Zenden van het commando UIT bij sluiting van het ingangcontact (of bij druk op de ingangstiptoets),
- AAN / UIT: Zenden van het commando AAN bij sluiting van het ingangcontact (of bij druk op de ingangstiptoets) en zenden van het commando UIT bij opening van het ingangcontact (of bij loslaten van de ingangstiptoets),
- UIT / AAN: Zenden van het commando UIT bij sluiting van het ingangcontact (of bij druk op de ingangstiptoets) en zenden van het commando AAN bij opening van het ingangcontact (of bij loslaten van de ingangstiptoets).

■ Kanaal functie: 1-toets dimmer

Deze functie maakt het mogelijk de commando's AAN / UIT of Dimmen op / Dimmen neer uit te voeren op één enkele tiptoets.

■ Kanaal functie: Rolluik / jaloezie

Deze functie maakt het mogelijk de rolluiken en de jaloezieën te bedienen (omhoog, omlaag en verstelling van de lamellen uitsluitend voor jaloezieën).

Functie type: 1-toets

Deze functie maakt het mogelijk de rolluiken of jaloezieën te bedienen met één enkele knop (Ingang).

Wijziging van de functie na elke druk (Omlaag, Stop, Omhoog, Stop). De lamellen kunnen niet versteld worden.

Functie type: Automatische besturing

De functie maakt het mogelijk rolluiken of jaloezieën (zonder verstelling van de lamellen) te bedienen via een automatische besturing (Schakelaar, enz.).

De functie Automatische besturing Rolluik / Jaloezie verzendt het object **Omhoog / Omlaag**.

Het te verzenden commando (omhoog of omlaag) moet in de parameters gedefinieerd zijn.

- Omhoog: Zenden van het commando **Omhoog** bij sluiting van het ingangcontact,
- Omlaag: Zenden van het commando **Omlaag** bij sluiting van het ingangcontact,
- Omhoog / Omlaag: Zenden van het commando **Omhoog** bij sluiting van het ingangcontact en zenden van het commando **Omlaag** bij opening van het ingangcontact,
- Omlaag / Omhoog: Zenden van het commando **Omlaag** bij sluiting van het ingangcontact en zenden van het commando **Omhoog** bij opening van het ingangcontact.

■ Kanaal functie: Alarm 1 or Alarm 2

Deze functies maken het mogelijk vanuit de automatische besturingen cyclisch alarmen te verzenden op de bus (anemometer, regendetector, Schemerschakelaar, enz.).

Voor de opstelling van de luiken in de veiligheidsstand in geval van slecht weer: koppel de functies Alarm 1 en Alarm 2 met de objecten **Alarm 1** en **Alarm 2** van de uitgangsmodule Rolluik / Jaloezie.

Deze functies hebben de hoogste prioriteit. Het alarm 1 heeft een grotere prioriteit dan het alarm 2.

■ Kanaal functie: Selectie verwarmingsmodus

Deze functie maakt het mogelijk een verwarmingsinstructie te selecteren. De werkstanden worden verzonden via het object **Selectie gewenste waarde**. De te verzenden selectie gewenstewaarde moet in de parameters gedefinieerd zijn.

- Comfort / Nacht temperatuur: Zenden van het commando **Comfort** bij sluiting van het ingangscontact en zenden van het commando **Nacht temperatuur** bij opening van het ingangscontact,
- Comfort: Zenden van het commando **Comfort** bij sluiting van het ingangscontact (of bij druk op de ingangstiptoets)
- Nacht temperatuur modus: Zenden van het commando **Nacht temperatuur** bij sluiting van het ingangscontact (of bij druk op de ingangstiptoets),
- Vorstbeveiliging / Auto: Zenden van het commando **Vorstbeveiliging** bij sluiting van het ingangscontact en zenden van het commando **Auto** bij opening van het ingangscontact,
- Vorstbeveiliging: Zenden van het commando **Vorstbeveiliging** bij sluiting van het ingangscontact (of bij druk op de ingangstiptoets),
- Auto: Zenden het commando **Auto** bij sluiting van het ingangscontact (of bij druk op de ingangstiptoets),
- Economy temperatuur: Zenden van het commando **Economy temperatuur** bij sluiting van het ingangscontact (of bij druk op de ingangstiptoets),
- Comfort / Economy temperatuur: Zenden van het commando **Comfort** bij sluiting van het ingangscontact en zenden van het commando **Economy temperatuur** bij opening van het ingangscontact.

■ Kanaal functie: Scene

De functie Scene maakt het zenden van groepscommando's naar diverse soorten uitgangen mogelijk voor het creëren van sferen of scenario's (Paniekschakelaar, televisie, enz.).

De waarde van het object **Scene** wordt bepaald door de parameter **Scene nummer**.

■ Kanaal functie: Timer

Deze functie is identiek aan een trap timer. De duur van de timer wordt geprogrammeerd op de uitgangsmodule.

Specifieke kenmerken:

- korte toets indruk (opgaande flank): Start Timer,
- lange toets indruk (neergaande flank): Einde Timer.

Bij een nieuwe korte toets indruk op de toets, wordt de timer opnieuw opgestart. Door opeenvolgend op de bedieningstoets van de timer te drukken, wordt de duur van de timer verhoogd. De effectieve duur zal vervolgens vermenigvuldigd worden met het aantal uitgevoerde toets indrukken tijdens de 10 s na de eerste druk.

■ Kanaal functie: Prioriteit

Deze functie maakt het mogelijk de commando's blokkeren of annuleren blokkeren te zenden.

Geen enkel ander commando wordt uitgevoerd als er een blokkeren actief is. Alleen de commando's einde forcering of alarm zullen worden uitgevoerd.

Het te verzenden commando moet in de parameters gedefinieerd zijn:

- Prioriteit AAN - Omhoog - Comfort: Zenden van het commando **Prioriteit Aan - Omhoog - Comfort** bij sluiting van het ingangscontact en zenden van de annulering van deze prioriteit bij opening van het ingangscontact,
- Prioriteit UIT - Omlaag - Vorstbeveiliging: Zenden van het commando **Prioriteit Uit - Omlaag - Vorstbeveiliging** bij sluiting van het ingangscontact en annulering van deze prioriteit bij opening van het ingangscontact.

2.2 Uitgangen

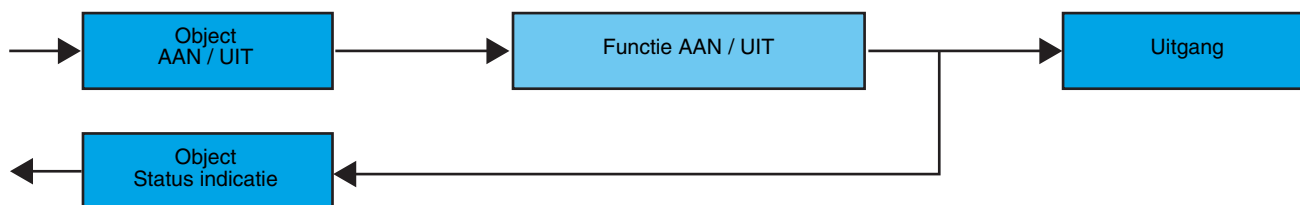
2.2.1 Objectenlijst

12	Uitgang 1	AAN / UIT	1 bit	C	R	W	-	-	Low
13	Uitgang 1	Timer	1 bit	C	R	W	-	-	Low
14	Uitgang 1	Prioriteit	2 bit	C	R	W	-	-	Low
15	Uitgang 1	Scene	1 Byte	C	R	W	-	-	Low
16	Uitgang 1	Status indicatie	1 bit	C	R	-	T	U	Low

2.2.2 Instelling van de parameters

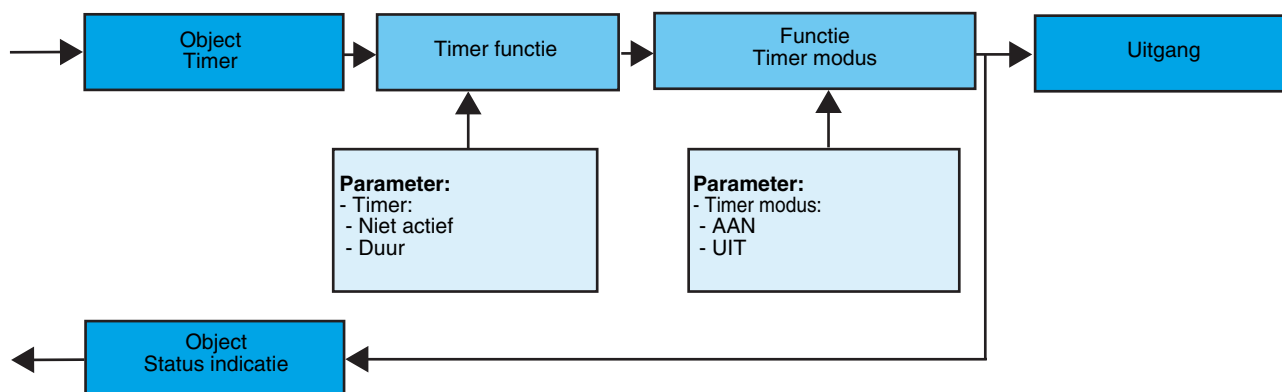
■ Functie AAN / UIT, Status indicatie

De functie ON / OFF schakelt de uitgang naar de toestand ON of OFF met behulp van het object **ON / OFF**. De status van de uitgang hangt af van de activering van de overige functies en de bijbehorende parameters: Prioriteit, timer of scene. De uitgangsstatus wordt door het object **Status indicatie** aan de bus doorgegeven.



■ Timer functie

De functie Tijdsturing schakelt een verlichtingsgroep gedurende een instelbare tijdsduur in of uit. De functie wordt aangestuurd door het object **Tijdsturing**.



→ Parameters

Parameter	Beschrijving	Waarde
Timer	Deze parameter maakt het mogelijk de duur van de tijdsvertraging in te stellen.	Niet actief, [1 s 24 u] Standaardwaarde: 3 min
Timer modus	Deze parameter definieert of de uitgang na de vertraging AAN of UIT wordt uitgestuurd.	AAN, UIT Standaardwaarde: AAN

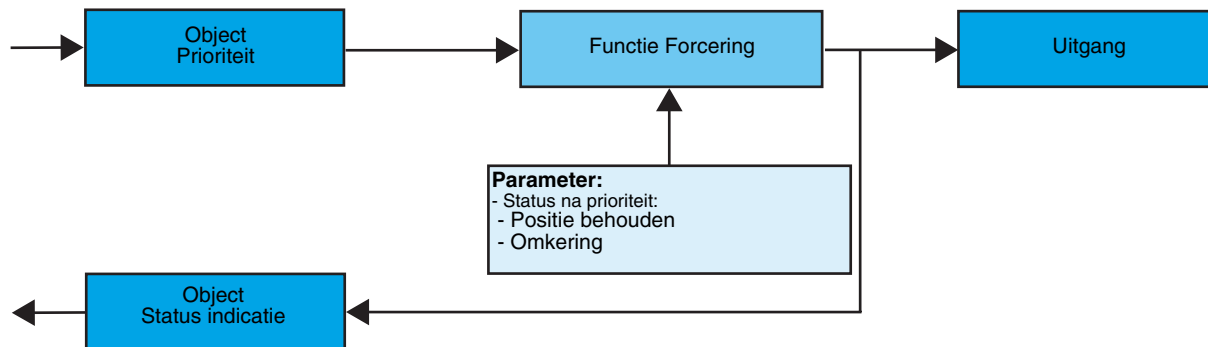
Instelbereik [1 s - 24 u]

1 s, 2 s, 3 s, 5 s, 10 s, 15 s, 20 s, 30 s, 45 s, 1 min, 1 min 15 s, 1 min 30 s, 2 min, 2 min 30 s, 3 min, 5 min, 15 min, 20 min, 30 min, 1 u, 2 u, 3 u, 5 u, 12 u, 24 u.

■ Functie Forcering

De functie Forcering forceert en houdt de uitgangen in de status AAN of UIT bepaald door de ingang. Deze functie wordt aangestuurd door het object Forcering.

De functie Prioriteit heeft de hoogste prioriteit. Alleen een commando prioriteit annuleren beëindigt de prioriteit waarna de overige commando's weer kunnen worden uitgevoerd.



→ Beschrijving van het object Forcering

Waarde	Gedrag van de uitgang
00	Einde van de Prioriteit
01	Einde van de Prioriteit
10	Prioriteit AAN
11	Prioriteit UIT

→ Parameters

Parameter	Beschrijving	Waarde
Status na prioriteit	Deze parameter definieert de status van de uitgang na het beëindigen van de forcering.	Positie behouden, Omkering - Positie behouden: Positie van de uitgang behouden in de staat van voor de forcering, - Omkering: de uitgangstatus wordt tegengesteld aan de uitgangstatus tijdens de forcering (AAN naar UIT en UIT naar AAN). Standaardwaarde: Positie behouden

2.3 Configuratie met TR131 (ETS versie \geq 3.0f)

■ Configuratieprincipe

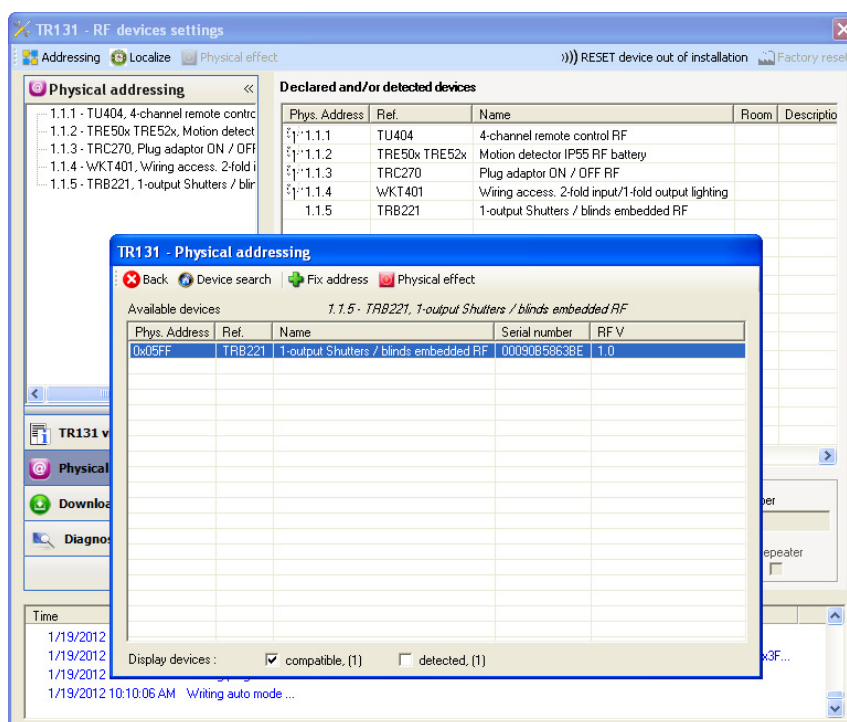
De mediakoppelaar TR131 maakt de configuratie via ETS van de RF producten van een RF KNX installatie of een gemengde KNX installatie met RF en draadbusproducten mogelijk. De RF zenders / ontvangers werken altijd in bidirectionele modus.

Procedure:

- Maak een aan RF producten voorbehouden lijn aan binnen uw project ETS. Breng als eerste de TR131 koppelaar op deze lijn aan en voeg vervolgens de overige RF producten aan deze lijn toe,
- Voer de programmering, de instelling van de parameters en de groepsadressering van alle RF producten behalve de TR131 uit,
- Upload het fysieke adres van de TR131, deze moet van het type 1.1.0. zijn (altijd op een nul eindigen),
- Installeer de Plug in van de TR131: Klik met de rechter muisknop op het product in de ETS boomstructuur, selecteer vervolgens **Instellen parameters**. Voor de installatie van de plug in, moet u over de Administratorrechten van Windows beschikken.

■ Fysieke adressering

- Deze procedure wordt uitgevoerd in het scherm Fysieke adressering van de plug-in,
- Klik op het veld **Fysieke adressering** op de menulijn boven in het venster,
- Klik op de toets **Producten zoeken**, waarna de lijst van de compatibele producten binnen het RF bereik wordt weergegeven. Voer, als het product niet tijdens de zoekopdracht gevonden werd, een **RESET device out of installation** uit. De terugkeer fabrieksinstelling kan tevens handmatig op het product worden uitgevoerd door een druk van >10 s op de bedieningstoets cfg,
- De fysieke adressering van het product wordt uitgevoerd. Het product maakt voortaan deel uit van de installatie.



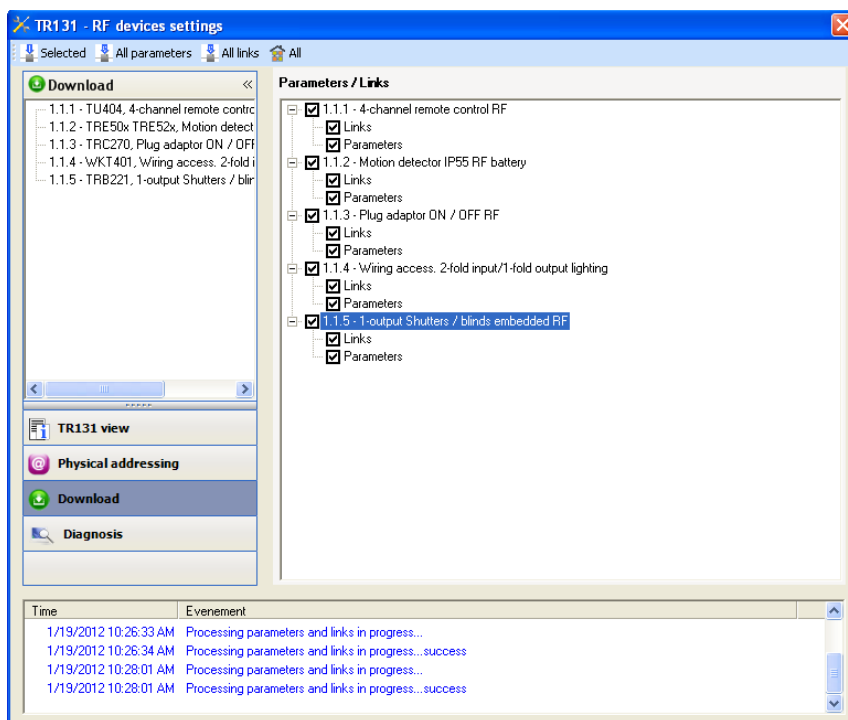
Met de toets **Physical effect** kan het geselecteerde product geïdentificeerd en opgespoord worden.

■ Download van het programma en de parameters

Deze handeling wordt uitgevoerd in het **Download** scherm van de plug in:

- Klik op **Download** en volg de aanwijzingen op het scherm op.

Om de functie en de KNX RF communicatie te testen, moet u naar de normale exploitatiemodus terugkeren en 15 s wachten alvorens op de bedieningstoets van een zender te drukken.

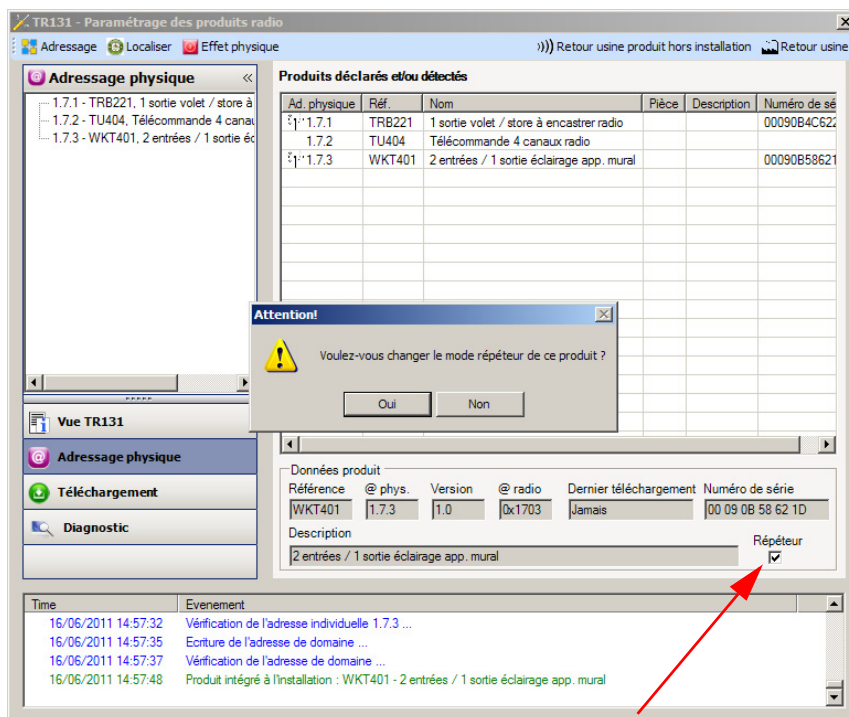


Let op: De Plug in van de TR131 moet uitgeschakeld zijn tijdens de werktesten.

N.B.: Raadpleeg voor meer informatie de beschrijving van de applicatiesoftware van de TR131.

■ Repeater functie

Deze verhoogt het RF bereik van het systeem dankzij het opnieuw verzenden van de door het product ontvangen berichten.



Vink, om de Repeater functie te activeren, het repeater hokje op het scherm van de fysieke adressering van het betreffende product aan.

3. Terugkeer Fabrieksinstelling

Deze functie maakt het mogelijk het product in de beginconfiguratie (fabrieksinstelling) terug te zetten. Na een reset kan het product opnieuw gebruikt worden, in een nieuwe installatie. De terugkeer fabrieksinstelling kan of direct op het product uitgevoerd worden, of via de Plug in van de TR131. Deze laatste oplossing wordt aangeraden als het product deel uitmaakt van een met de ETS geconfigureerde installatie, het product wordt zo uit het project verwijderd.

3.1 Terugkeer fabrieksinstelling met ETS via TR131

- Het product maakt deel uit van de installatie (erkend door de TR131): Selecteer in het menu **Fysiske adressering, Terugkeer fabrieksinstelling** en volg de aanwijzingen op het scherm op,
- Het product maakt geen deel uit van de installatie (niet erkend door de TR131): Selecteer in het menu **Physical addressing, RESET device out of installation** en selecteer vervolgens **Bi-directional product**.


3.2 Terugkeer fabrieksinstelling op het product

Het is altijd mogelijk direct een terugkeer fabrieksinstelling op het product uit te voeren.

Terugkeer fabrieksinstelling op het product:

- Druk lang (> dan 10 seconden) op de toets **cfg**, laat de toets los zodra de led **cfg** knippert,
- Wacht tot de led **cfg**, die de voltooiing van de terugkeer fabrieksinstelling aanduidt, uitgaat.

Opmerking:

Om een reeds binnen een andere installatie met de TX100 of quicklink  geprogrammeerd product opnieuw met ETS te gebruiken, moet u een terugkeer fabrieksinstelling uitvoeren..

4. Belangrijkste eigenschappen

Product	TRE400 / TRB501
Maximaal aantal groepsadressen	87
Maximaal aantal verbindingen	95

Ⓝ Hager Nederland
Larenweg 36
Postbus 708
5201 AS 's-Hertogenbosch
<http://www.hager.nl>
Telefoon: 073 - 642 85 54