

Tebis Applicatiesoftware

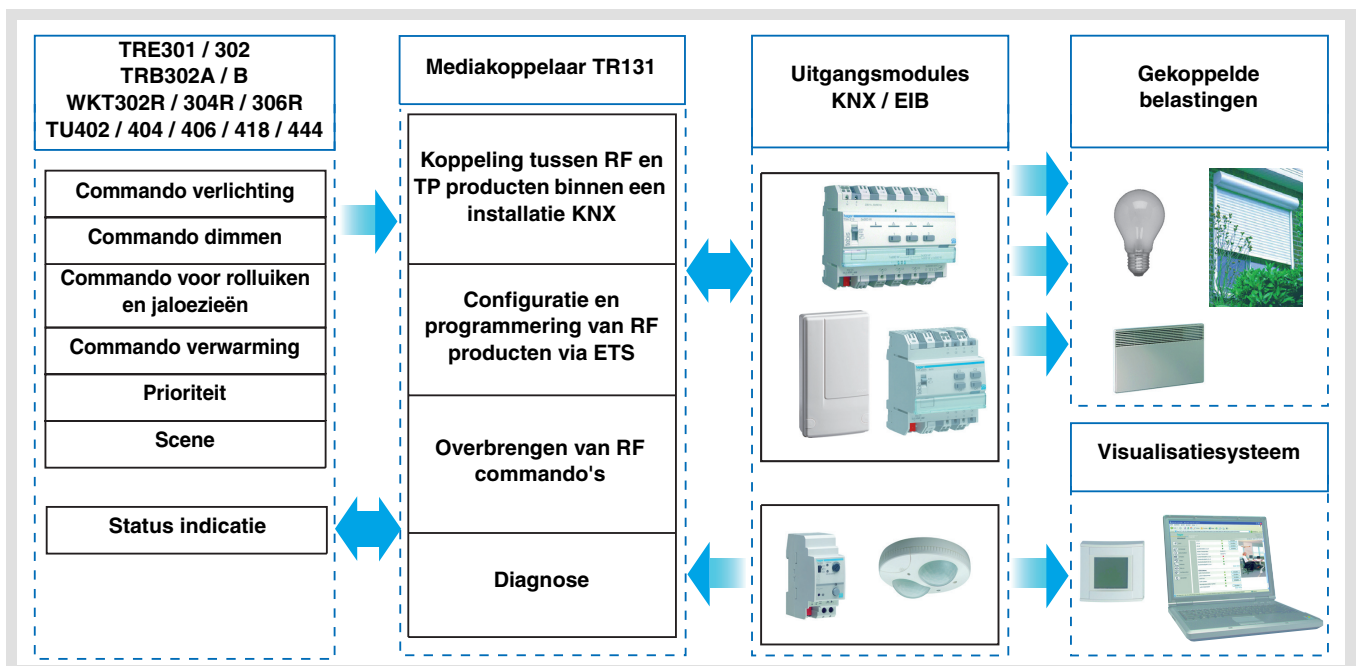
Product Databank

- RF producten
 - Afstandsbediening
 - Bewegingsmelder
 - Contactdoos adapter
 - Ingangen
 - Ingangen / Uitgangen
 - Rolluiken en jaloezieën
 - Schakelmateriaal
 - Uitgangen

quicklink RF ingangsproducten

Elektrische / mechanische eigenschappen: zie handleidingen van de producten

	Productcode	Productbenaming	Productcode applicatiesoftware	TP product
				RF product
	TRE301 TRE302	Tiptoets IP55 1 ingang Tiptoets IP55 2 ingangen	STRE301 STRE302	TP product
	TRB302A TRB302B	Schakelaar interface inbouw, 2-voudig op batterijen Schakelaar interface inbouw, 2-voudig op 230V~	STRB302A STRB302B	RF product
	WKT302R WKT304R WKT306R	RF tiptoets 2 Ingangen RF tiptoets 4 Ingangen RF tiptoets 6 Ingangen	SWKT302R1 SWKT304R1 SWKT306R1	RF product
	TU402 TU404 TU406 TU418 TU444	RF Afstandsbediening 2 Ingangen RF Afstandsbediening 4 Ingangen RF Afstandsbediening 6 Ingangen RF Afstandsbediening 18 Ingangen LS RF Afstandsbediening 4 Ingangen	STU402 STU404 STU406 STU418	RF product



Inhoud

1. Presentatie.....	3
1.1 Algemene informatie.....	3
1.2 Beschrijving van de functies.....	3
2. Configuratie en programmering.....	4
2.1 Objectenlijst.....	4
2.2 Instelling van de parameters.....	4
2.3 Configuratie met TR131 (ETS versie > 3.0f).....	7
3. Terugkeer Fabrieksinstelling.....	9
3.1 Terugkeer fabrieksinstelling met ETS via TR131.....	9
3.2 Terugkeer fabrieksinstelling op het product.....	9
4. Eigenschappen.....	9

1. Presentatie

1.1 Algemene informatie

Alle in dit document vermelde RF zenders betreffen quicklink RF producten. Ze kunnen herkend worden aan de bijbehorende configuratietoets **cfg**. Quicklink geeft de configuratiemodus zonder tool weer.

Deze producten kunnen tevens geconfigureerd worden in de E modus met de TX100 of in de S modus met de ETS via de mediakoppelaar TR131.

In dit geval moet de versie van de TR131 aan de volgende kenmerken voldoen:

- Firmware: \geq 1.2.5
- Plug-in: \geq 1.0.11

Dit document beschrijft de configuratie met de * 1 software via de koppelaar TR131 en de beschikbare functies in deze modus.

Binnen eenzelfde installatie, mag slechts één configuratiemodus gebruikt worden.

Om een reeds binnen een andere installatie met de TX100 of quicklink geprogrammeerd product opnieuw met ETS te gebruiken, moet u een terugkeer fabrieksinstelling uitvoeren..

Specifieke kenmerken van quicklink RF zenders

Door een druk op de **cfg** tiptoets, kan men de configuratiemodus activeren. Deze modus kenmerkt zich door een bidirectionele dialoog van het product. Voor het nummeren of programmeren is het dus niet meer nodig de te configureren zenders dichtbij de TR131 te plaatsen. Het volstaat binnen het RF bereik te blijven.

De in dit document beschreven RF zenders zijn ingangsproducten van het type:

- Uitsluitend tiptoets (TU4x ; WKT30xR),
- TRE301 / 2 tiptoetsen of TRB302A / B ingangsmodule waarop spanningsvrije contacten zoals tiptoetsen of schakelaars aangesloten kunnen worden.

1.2 Beschrijving van de functies

Met de applicatieprogramma's van de RF zenders kunt u alle ingangen afzonderlijk configureren. De aan de ingangen (schakelaar, automatische besturing) gekoppelde tiptoetsen of bedieningsorganen bieden de mogelijkheid de verlichting, rolluiken en jaloezieën, verwarming, scènes te bedienen.

Hieronder treft u de hoofdfuncties aan:

■ Zenden van commando's

De ingangen maken het zenden van commando's voor de verlichting, de rolluiken en jaloezieën, de verwarmingsinstructies, de scènes mogelijk.

Zenden van commando's:

- Commando verlichting
 - Druktoetsschakelaar, AAN, AAN / UIT, Timer, Prioriteit
 - 1 of 2 knops dimmer
- Commando rolluiken / jaloezieën
 - Omhoog, Omlaag, Stop, Verstelling van de lamellen, Prioriteit, Windalarm, Regenalarm
 - Commando via 1 of 2 knoppen
- Selectie gewenstewaarde (Verwarming)
 - Comfort / Nacht temperatuur, Comfort, Nacht temperatuur modus, Vorstbeveiliging / Auto, Vorstbeveiliging, Auto, Economy temperatuur, Comfort / Economy temperatuur, Prioriteit

■ Scene

De functie Scene maakt het zenden van groepscommando's naar diverse soorten uitgangen mogelijk voor het creëren van sferen of scenario's.

Scenariovoorbeeld 1: De woning verlaten (gecentraliseerd commando van de verlichting op OFF, rolluiken op het Zuiden dicht tot op 3 / 4, overige rolluiken geopend, verwarming overgeschakeld op de Nacht temperatuur modus).

■ Prioriteit

De functie Prioriteit forceert een ingang in een gewenste status. De werking van de prioriteit hangt af van de bestuurd applicatie: Verlichting, Rolluik / jaloezie, Verwarming.

■ Alarmen

De functies Alarm 1 en Alarm 2 maken het mogelijk vanuit de automatische besturingen (windmeter, regenmelder, schemerschakelaar, enz.) alarmen te zenden naar de bus. Het alarm 1 heeft een grotere prioriteit dan het alarm 2.

2. Configuratie en programmering

2.1 Objectenlijst

Object \ Functie	AAN / UIT	Druktoetschakelaar	Timer	1-toets dimmer	2-toets dimmer	1-toets bediening rolluik / jaloezie	2-toets bediening rolluik / jaloezie	Verwarming	Scene
AAN / UIT	X	X		X	X				
Status indicatie		X		X		X			
Timer			X						
Dimmen				X	X				
Stop / Verstelling						X	X		
Omhoog / Omlaag						X	X		
Selectie gewenste waarde								X	
Scene									X
Prioriteit	X						X	X	
Alarm 1 / 2						X	X		
Batterij conditie	X	X	X	X	X	X	X	X	X

2.2 Instelling van de parameters

■ Instelling van de parameters: Kanaal functie

De ingangsproducten maken het mogelijk commando's te verzenden voor verlichting, rolluiken en jaloezieën, verwarming, scènes, prioriteit en alarm.

Ingang van het type tiptoets

→ Parameterscherm

Parameter	Beschrijving	Waarde
Kanaal functie	Deze parameter maakt het mogelijk de aan elke ingang gekoppelde functie te selecteren.	Niet in gebruik Druktoetschakelaar AAN / UIT 1-toets dimmer 2-toets dimmer Rolluik / jaloezie Verwarming Scene Timer Standaardwaarde: Niet in gebruik

Ingang van het type schakelaar

Parameter	Beschrijving	Waarde
Kanaal functie	Deze parameter maakt het mogelijk de aan elke ingang gekoppelde functie te selecteren.	Niet in gebruik Druktoetsschakelaar* AAN / UIT 1-toets dimmer* 2-toets dimmer Rolluik / jaloezie Alarm 1 Alarm 2 Verwarming Scene Timer Prioriteit Standaardwaarde: Niet in gebruik

* Deze functies zijn niet geschikt voor een bediening via schakelaars.

■ Kanaal functie: Druktoetsschakelaar

Deze functie bedient het in- of uitschakelen van een verlichtingscircuit of van overige belastingen. Bij elke druk op de drukknop wordt de status van de uitgang omgekeerd **AAN / UIT**.

Beschrijving: Na het indrukken van de tiptoets wordt er, naargelang de functie van het object **Status indicatie**, een commando AAN of UIT naar de bus gezonden via het object **AAN / UIT**.

■ Kanaal functie: AAN / UIT

Deze functie bedient het in- of uitschakelen van een verlichtingscircuit of van overige belastingen. Het commando AAN of UIT wordt naar de Bus verzonden via het object **AAN / UIT**. Het te verzenden commando (AAN of UIT) moet in de parameters gedefinieerd zijn.

- AAN: Zenden van het commando AAN bij sluiting van het ingangcontact (of bij druk op de ingangstiptoets),
- UIT: Zenden van het commando UIT bij sluiting van het ingangcontact (of bij druk op de ingangstiptoets),
- AAN / UIT: Zenden van het commando AAN bij sluiting van het ingangcontact (of bij druk op de ingangstiptoets) en zenden van het commando UIT bij opening van het ingangcontact (of bij loslaten van de ingangstiptoets),
- UIT / AAN: Zenden van het commando UIT bij sluiting van het ingangcontact (of bij druk op de ingangstiptoets) en zenden van het commando AAN bij opening van het ingangcontact (of bij loslaten van de ingangstiptoets).

■ Kanaal functie: Dimmen

Met deze functie kunt u een licht dimmen met behulp van één of twee tiptoetsen.

De functies Dimmen 1 toets en Dimmen 2 toetsen verzenden het object **AAN / UIT** bij een korte toets indruk.

Een lange toets indruk verzendt het object **Dimmen**.

Er bestaan 2 soorten verschillende functies: 1-toets dimmer or 2-toets dimmer.

Kanaal functie: 1-toets dimmer

Deze functie maakt het mogelijk de commando's AAN / UIT of Dimmen op / Dimmen neer uit te voeren op één enkele tiptoets.

Kanaal functie: 2-toets dimmer

Deze functie maakt het mogelijk de commando's AAN en Dimmen Op uit te voeren op een tiptoets, en de commando's UIT en Dimmen Neer op een tweede tiptoets.

■ Kanaal functie: Rolluik / jaloezie

Deze functie maakt het mogelijk de rolluiken en de jaloezieën te bedienen (omhoog, omlaag en verstelling van de lamellen uitsluitend voor jaloezieën).

Er bestaan 3 verschillende functies:

- 1-toets,
- 2-toetsen,
- Automatische besturing.

Functie type: 1-toets

Deze functie maakt het mogelijk de rolluiken of jaloezieën te bedienen met één enkele knop (Ingang).

Wijziging van de functie na elke druk (Omlaag, Stop, Omhoog, Stop). De lamellen kunnen niet versteld worden.

Functie type: 2-toetsen

Deze functie maakt het mogelijk een rolluik of een jaloezie te bedienen via 2 drukknoppen (Ingang). Een knop voor omhoog en een knop voor omlaag.

De functie verzendt het object **Omhoog / Omlaag** (lange toets indruk) en het object **verstelling van de lamellen / Stop** (korte toets indruk).

Functie type: Automatische besturing

De functie maakt het mogelijk rolluiken of jaloezieën (zonder verstelling van de lamellen) te bedienen via een automatische besturing (Schakelaar, enz.).

De functie Automatische besturing Rolluik / Jaloezie verzendt het object **Omhoog / Omlaag**.

Het te verzenden commando (omhoog of omlaag) moet in de parameters gedefinieerd zijn.

- Omhoog: Zenden van het commando **Omhoog** bij sluiting van het ingangcontact,
- Omlaag: Zenden van het commando **Omlaag** bij sluiting van het ingangcontact,
- Omhoog / Omlaag: Zenden van het commando **Omhoog** bij sluiting van het ingangcontact en zenden van het commando **Omlaag** bij opening van het ingangcontact,
- Omlaag / Omhoog: Zenden van het commando **Omlaag** bij sluiting van het ingangcontact en zenden van het commando **Omhoog** bij opening van het ingangcontact.

■ Kanaal functie: Alarm 1, Alarm 2

Deze functies maken het mogelijk vanuit de automatische besturingen cyclisch alarmen te verzenden op de bus (anemometer, regendetector, Schemerschakelaar, enz.).

Voor de opstelling van de luiken in de veiligheidsstand in geval van slecht weer: koppel de functies Alarm 1 en Alarm 2 met de objecten **Alarm 1** en **Alarm 2** van de uitgangsmodule Rolluik / Jaloezie.

Deze functies hebben de hoogste prioriteit. Het alarm 1 heeft een grotere prioriteit dan het alarm 2.

■ Kanaal functie: Selectie verwarmingsmodus

Deze functie maakt het mogelijk een verwarmingsinstructie te selecteren. De werkstanden worden verzonden via het object **Selectie gewenste waarde**. De te verzenden selectie gewenste waarde moet in de parameters gedefinieerd zijn.

- Comfort / Nacht temperatuur: Zenden van het commando **Comfort** bij sluiting van het ingangcontact en zenden van het commando **Nacht temperatuur** bij opening van het ingangcontact,
- Comfort: Zenden van het commando **Comfort** bij sluiting van het ingangcontact (of bij druk op de ingangstiptoets)
- Nacht temperatuur modus: Zenden van het commando **Nacht temperatuur** bij sluiting van het ingangcontact (of bij druk op de ingangstiptoets),
- Vorstbeveiliging / Auto: Zenden van het commando **Vorstbeveiliging** bij sluiting van het ingangcontact en zenden van het commando **Auto** bij opening van het ingangcontact,
- Vorstbeveiliging: Zenden van het commando **Vorstbeveiliging** bij sluiting van het ingangcontact (of bij druk op de ingangstiptoets),
- Auto: Zenden het commando **Auto** bij sluiting van het ingangcontact (of bij druk op de ingangstiptoets),
- Economy temperatuur: Zenden van het commando **Economy temperatuur** bij sluiting van het ingangcontact (of bij druk op de ingangstiptoets),
- Comfort / Economy temperatuur: Zenden van het commando **Comfort** bij sluiting van het ingangcontact en zenden van het commando **Economy temperatuur** bij opening van het ingangcontact.

■ Kanaal functie: Scene

De functie Scene maakt het zenden van groepscommando's naar diverse soorten uitgangen mogelijk voor het creëren van sferen of scenario's (Paniekschakelaar, televisie, enz.).

De waarde van het object **Scene** wordt bepaald door de parameter **Scene nummer**.

■ Kanaal functie: Timer

Deze functie is identiek aan een trap timer. De duur van de timer wordt geprogrammeerd op de uitgangsmodule.

Specifieke kenmerken:

- korte toets indruk (opgaande flank): Start Timer,
- lange toets indruk (neergaande flank): Einde Timer.

Bij een nieuwe korte toets indruk op de toets, wordt de timer opnieuw opgestart. Door opeenvolgend op de bedieningstoets van de timer te drukken, wordt de duur van de timer verhoogd. De effectieve duur zal vervolgens vermenigvuldigd worden met het aantal uitgevoerde toets indrukken tijdens de 10 s na de eerste druk.

■ Kanaal functie: Prioriteit

Deze functie maakt het mogelijk de commando's blokkeren of annuleren blokkeren te zenden.

Geen enkel ander commando wordt uitgevoerd als er een blokkeren actief is. Alleen de commando's einde forcering of alarm zullen worden uitgevoerd.

Het te verzenden commando moet in de parameters gedefinieerd zijn:

- Prioriteit AAN - Omhoog - Comfort: Zenden van het commando **Prioriteit Aan - Omhoog - Comfort** bij sluiting van het ingangcontact en zenden van de annulering van deze prioriteit bij opening van het ingangcontact,
- Prioriteit UIT - Omlaag - Vorstbeveiliging: Zenden van het commando **Prioriteit Uit - Omlaag - Vorstbeveiliging** bij sluiting van het ingangcontact en annulering van deze prioriteit bij opening van het ingangcontact.

2.3 Configuratie met TR131 (ETS versie \geq 3.0f)


■ Configuratieprincipe

De mediakoppelaar TR131 maakt de configuratie via ETS van de RF producten van een RF KNX installatie of een gemengde KNX installatie met RF en draadbusproducten mogelijk. Bij normale werking, werken de RF zenders in de unidirectionele modus. De configuratie wordt in de bidirectionele modus uitgevoerd.

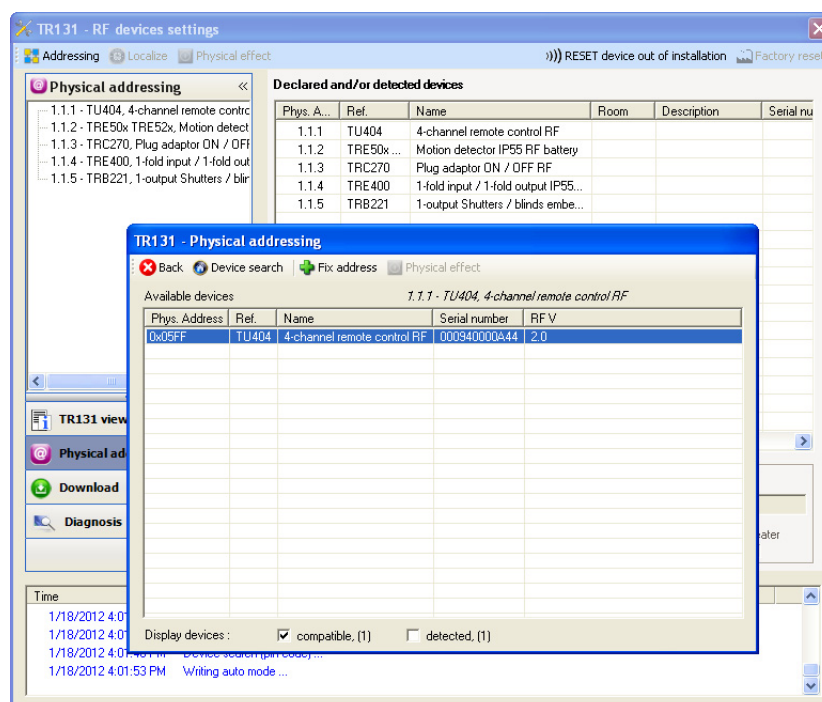
Procedure:

- Maak een aan RF producten voorbehouden lijn aan binnen uw ETS project. Breng als eerste de TR131 koppelaar op deze lijn aan en voeg vervolgens de overige RF producten aan deze lijn toe,
- Voer de programmering, de instelling van de parameters en de groepsadressering van alle RF producten behalve de TR131 uit,
- Upload het fysieke adres van de TR131, deze moet van het type 1.1.0. zijn (altijd op een nul eindigen),
- Installeer de Plug in van de TR131: Klik met de rechter muisknop op het product in de ETS boomstructuur, selecteer vervolgens **Instellen parameters**. Voor de installatie van de plug in, moet u over de Administratorrechten van Windows beschikken.

■ Fysieke adressering van de RF zenders:

- Klik op de knop **fysieke adressering** voor de weergave van het scherm voor fysieke adressering van de plug in,
- Selecteer het te adresseren product en klik op het veld **Addressing** op de menulijn linksboven in het venster,
- Druk op de toets **cfg** van alle te adresseren RF zenders en klik vervolgens op **Producten zoeken** (als het product niet tijdens het zoeken gevonden wordt, moet u een **RESET device out of installation** uitvoeren, of druk direct > 10 s op de toets **cfg** van het product),
- Selecteer het te adresseren product en klik op **Adres toekennen**. De fysieke adressering van het product wordt uitgevoerd. Het product maakt voortaan deel uit van de installatie.
- Na het uploaden van het fysieke adres, verschijnt het symbool  voor het product,
- Herhaal deze handeling met de overige RF zenders.

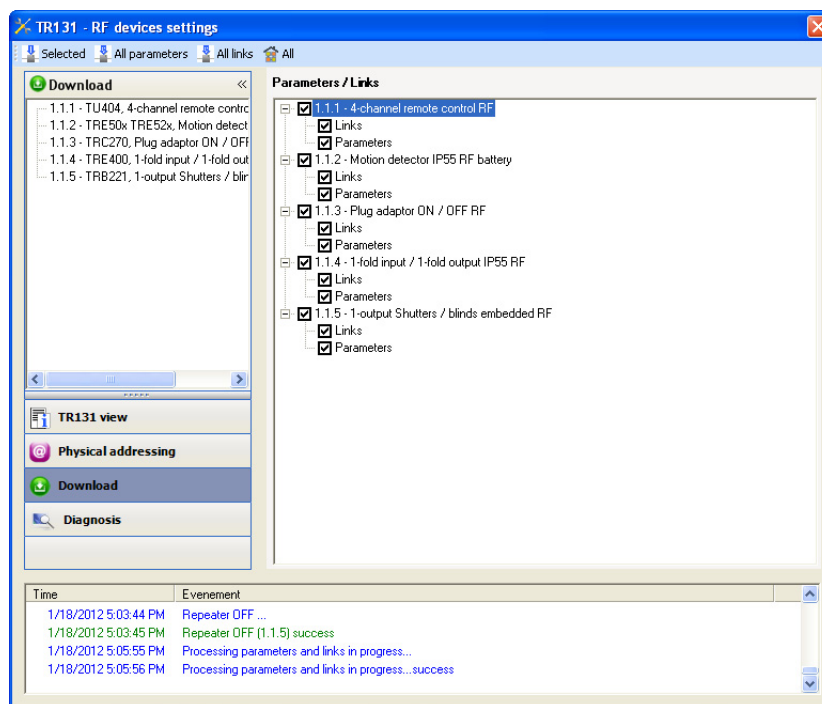
Let op: Na een onderbreking van de handelingen van meer dan 10 mn, moet u opnieuw op de toets **cfg** van de te programmeren zendproducten drukken.



■ Download van het programma en de parameters:

Deze handeling wordt uitgevoerd in het **Download** scherm van de plug in,

- Klik op **Download** en volg de aanwijzingen op het scherm op.



Om de functie en de KNX RF communicatie te testen, moet u naar de normale exploitatiemodus terugkeren en 15 s wachten alvorens op de bedieningstoets van een zender te drukken.

Let op: De Plug in van de TR131 moet uitgeschakeld zijn tijdens de werktesten.

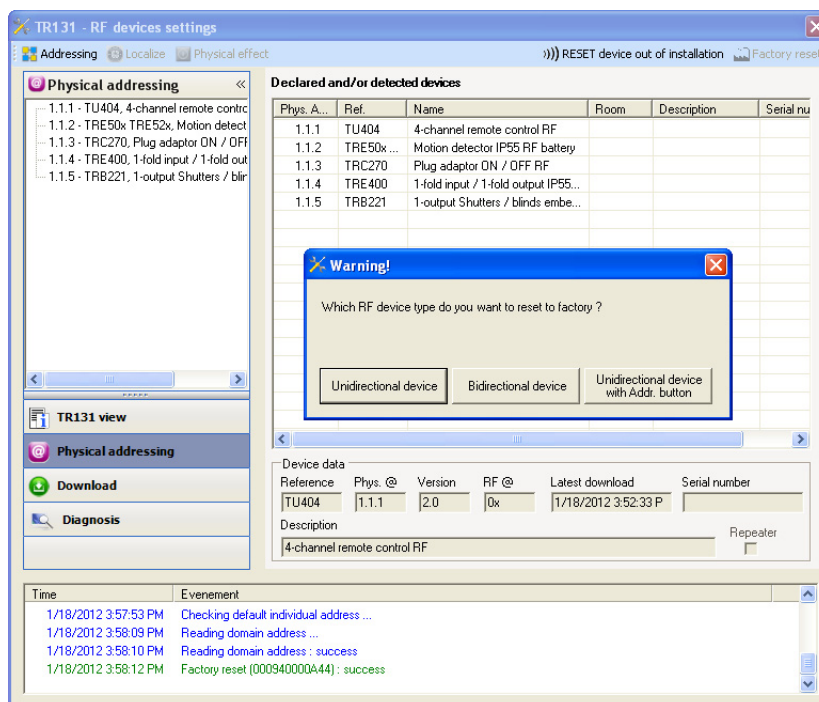
N.B.: Raadpleeg voor meer informatie de beschrijving van de applicatiesoftware van de TR131.

3. Terugkeer Fabrieksinstelling

Deze functie maakt het mogelijk het product in de beginconfiguratie (terugkeer fabrieksinstelling) terug te zetten. Na een reset kan het product opnieuw gebruikt worden, in een nieuwe installatie. De terugkeer fabrieksinstelling kan ofwel direct op het product, ofwel via de Plug in van de TR131 uitgevoerd worden. Deze laatste oplossing wordt aangeraden als het product deel uitmaakt van een met ETS geconfigureerde installatie, daar het product zo uit het project gewist wordt.

3.1 Terugkeer fabrieksinstelling met ETS via TR131

- Voor een product dat deel uitmaakt van de installatie (bekend voor de TR131): Selecteer in het menu **Physical addressing**, **Factory reset** en volg de aanwijzingen op het scherm op,
- Voor een product dat geen deel uitmaakt van de installatie (onbekend voor de TR131): Selecteer in het menu **Physical addressing**, **RESET device out of installation**, vervolgens **Unidirectional device with Addr. button**.



3.2 Terugkeer fabrieksinstelling op het product

Het is altijd mogelijk direct een terugkeer fabrieksinstelling op het product uit te voeren.

Terugkeer fabrieksinstelling op het product:

- Druk lang (> dan 10 seconden) op de toets **cfg**, laat de toets los zodra de led **cfg** knippert,
- Wacht tot de led **cfg**, die de voltooiing van de terugkeer fabrieksinstelling aanduidt, uitgaat.

Opmerking:

Om een reeds binnen een andere installatie met de TX100 of quicklink geprogrammeerd product opnieuw met ETS te gebruiken, moet u een terugkeer fabrieksinstelling uitvoeren..

4. Eigenschappen

Product	TRB302A TRB302B	TRE301	TRE302 WKT302R TU402	WKT304R TU404 TU444	WKT306R TU406	TU418
Maximaal aantal groepsadressen	87	90	86	79	72	60
Maximaal aantal verbindingen	95	95	95	95	95	95

Ⓝ Hager Nederland
Larenweg 36
Postbus 708
5201 AS 's-Hertogenbosch
<http://www.hager.nl>
Telefoon: 073 - 642 85 54