









Catalogue

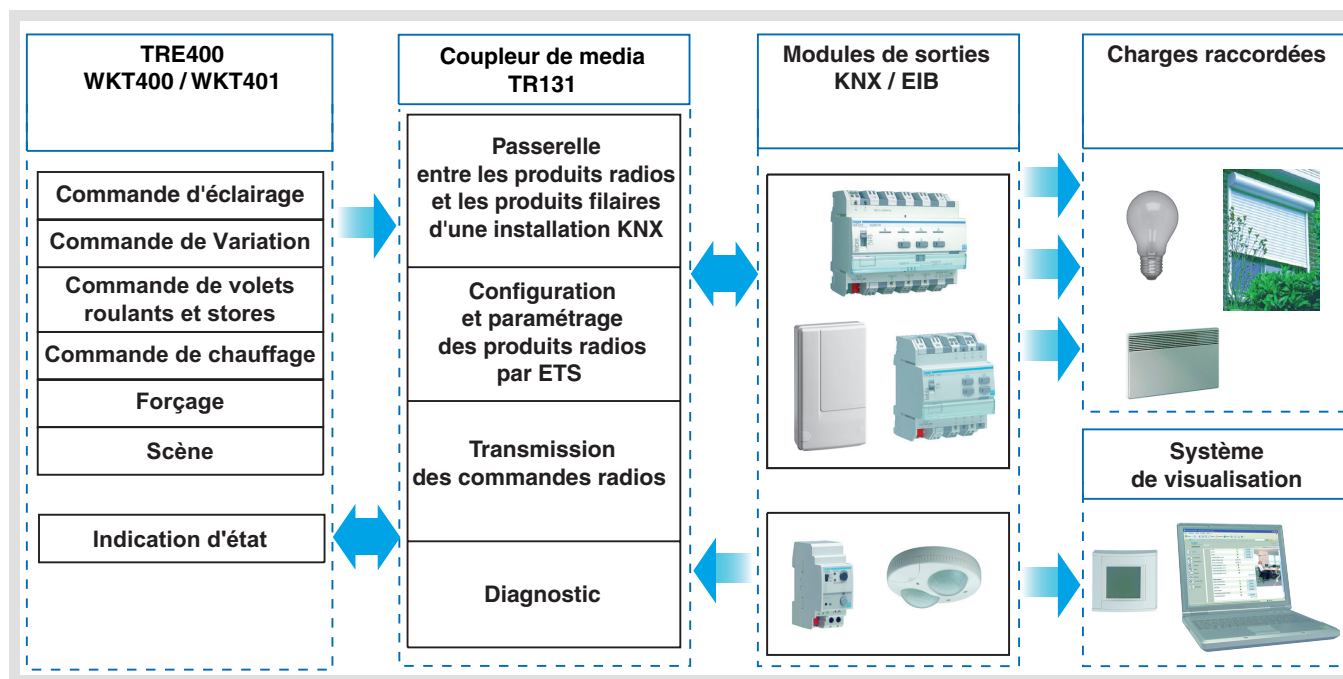
- ☐ Produits radio
- ☐ DéTECTEURS de mouvements
- ☐ ENTRÉES
- ☐ ENTRÉES / SORTIES
- ☐ Kallysta
- ☐ Prises gigognes
- ☐ SORTIES
- ☐ Stores / Volets roulants
- ☐ Télécommandes

Logiciels d'application Tebis

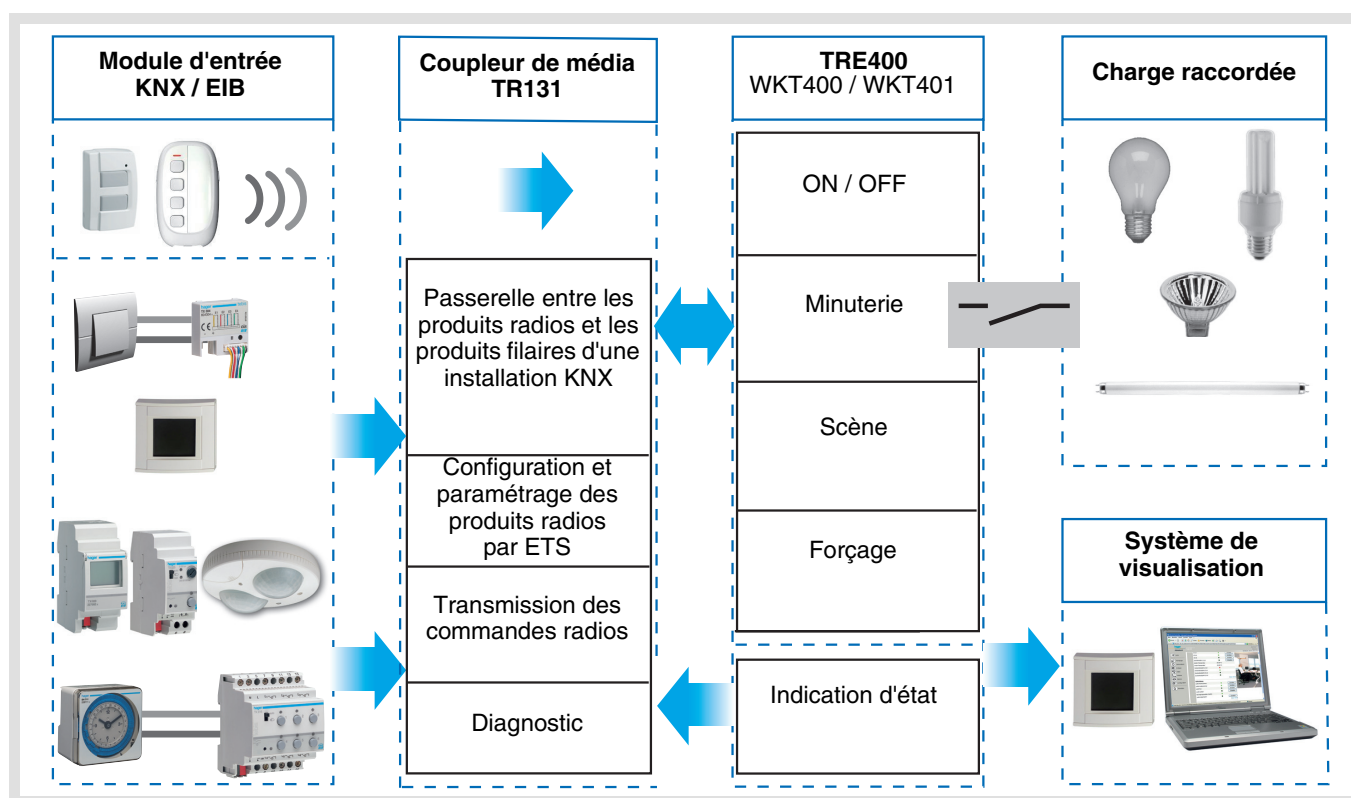
Produits d'entrée / sortie ON / OFF radio quicklink 
Caractéristiques électriques / mécaniques : voir notices des produits

	Référence produit	Description	Ref. logiciel d'application	Produit filaire  Produits radio 
	TRE400	1 sortie éclairage + 1 entrée - IP55	STRE400	
	WKT400	1 sortie éclairage + 2 entrées BP app. mural 2 fils	SWKT400	
	WKT401	1 sortie éclairage + 2 entrées BP app. mural 3 fils	SWKT401	

Entrées



Sortie ON / OFF



Sommaire

1. Présentation	3
1.1 Généralités	3
1.2 Description des fonctions	3
2. Configuration et paramétrage	5
2.1 Entrées	5
2.2 Sorties	9
2.3 Configuration avec TR131 (ETS version > 3.0f).....	11
3. Retour usine.....	13
3.1 Retour usine par ETS via TR131.....	13
3.2 Retour usine sur le produit	13
4. Principales caractéristiques	13

1. Présentation

1.1 Généralités

Tous les émetteurs / récepteurs radio auxquels fait référence ce document sont des produits radio quicklink[®]. Ils sont reconnaissables grâce au bouton poussoir de configuration **cfg** dont ils sont tous pourvus. Quicklink[®] désigne le mode configuration sans outil.

Ces produits peuvent aussi être configurés en E mode par le TX100 ou en S mode par ETS via le coupleur de média TR131.

Dans ce cas la version du TR131 doit répondre aux caractéristiques suivantes :

- Firmware : $\geq 1.2.5$
- Plug in : $\geq 1.0.11$

Ce document décrit le principe de configuration avec le logiciel ETS via le coupleur TR131 et les fonctions disponibles dans ce mode.

Au sein d'une même installation, un seul mode de configuration devra être utilisé.

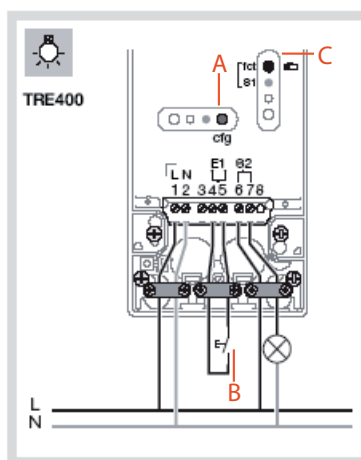
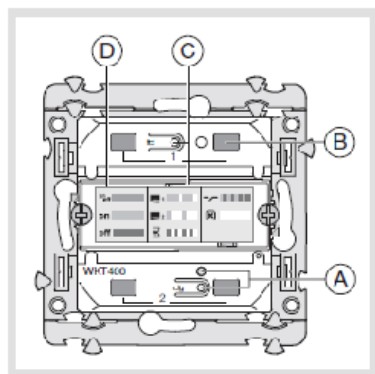
Pour ré-utiliser avec ETS, un produit déjà programmé dans une autre installation par le TX100 ou quicklink[®], il faut réaliser un retour usine du produit.

1.2 Description des fonctions

Les logiciels d'application permettent de configurer :

- 1 entrée bouton poussoir ou interrupteur avec le logiciel STRE400,
- 2 entrées (bouton poussoir 1 et 2) avec les logiciels SWKT400 / SWKT401.

Description



- A Bouton et Led Configuration cfg
- B Bouton poussoir 1 et 2
- C Bouton et Led Fonction fct
- D Étiquette fonctions

1.2.1 Entrées

■ Émission des commandes

Les entrées permettent d'émettre des commandes d'éclairage, de volets roulants et stores, des consignes chauffage, des scènes.

Émission des commandes :

- Commande d'éclairage
 - Télérupteur, ON, OFF, ON / OFF, Minuterie, Forçage
 - Variation sur 1 ou 2 boutons
- Commande de volets roulants / stores
 - Montée, Descente, Stop, Inclinaison des lamelles, Forçage, Alarme vent, Alarme pluie
 - Commande sur 1 ou 2 boutons
- Sélection de consigne (Chauffage)
 - Confort / Réduit, Confort, Réduit, Hors-Gel / Auto, Hors-Gel, Auto, Économie, Confort / Économie, Forçage

■ Scène

La fonction Scène permet d'émettre des commandes de groupe émises vers différents types de sorties pour créer des ambiances ou des scénarii.

Exemple de scène 1 : Quitter le logement (commande centralisée d'éclairage OFF, volets du côté sud descendus aux 3 / 4, les autres volets ouverts, chauffage basculé en mode Réduit).

■ Forçage

La fonction Forçage permet de forcer une entrée dans un état défini. L'action du forçage dépend du type d'application commandée : Éclairage, Volet / store, Chauffage.

■ Alarmes

Les fonctions Alarme 1 et Alarme 2 permettent d'émettre des alarmes sur le bus en provenance d'automatismes (anémomètre, détecteur de pluie, interrupteur crépusculaire, etc.). L'alarme 1 a une priorité plus élevée que l'alarme 2.

1.2.2 Sortie ON / OFF

Les logiciels d'application permettent de configurer individuellement les sorties.

Les fonctions principales sont les suivantes :

■ ON / OFF

La fonction ON / OFF permet d'allumer ou d'éteindre un circuit d'éclairage.

La commande peut provenir d'interrupteurs, de boutons poussoirs ou d'automatismes.

■ Indication d'état

La fonction Indication d'état donne l'état du contact de sortie. Elle permet de réaliser une fonction Télérupteur en renvoyant l'Indication d'état sur chacun des boutons poussoirs du groupe.

■ Minuterie

La fonction Minuterie permet d'allumer ou d'éteindre un circuit d'éclairage pour une durée paramétrable. La sortie peut être temporisée à ON ou OFF selon le mode de fonctionnement minuterie choisi. La minuterie peut être interrompue avant la fin de la temporisation par appui long.

■ Forçage

La fonction Forçage permet de forcer une sortie dans un état défini, ON ou OFF. Cette commande a la priorité la plus haute. Aucune autre commande n'est prise en compte si un forçage est actif. Seule une commande de fin de forçage autorise à nouveau les autres commandes.

Application : maintien d'un éclairage allumé pour raisons de sécurité.

■ Scène

La fonction Scène permet de regrouper un ensemble de sorties. Ces sorties peuvent être mises dans un état prédéfini paramétrable. Une scène est activée par l'appui sur un seul bouton poussoir. Chaque sortie peut être intégrée dans 8 scènes différentes.

2. Configuration et paramétrage

2.1 Entrées

2.1.1 Liste des objets

Objet \ Fonction	ON / OFF	Télérupteur	Minuterie	Variation sur 1 bouton	Variation sur 2 boutons	Volet / store sur 1 bouton	Volet / store sur 2 boutons	Chauffage	Scène
ON / OFF	X	X		X	X				
Indication d'état		X		X		X			
Minuterie			X						
Variation				X	X				
Stop / Inclinaison						X	X		
Montée / Descente						X	X		
Sélection de consigne								X	
Scène									X
Forçage	X						X	X	
Alarme 1 / 2						X	X		

2.1.2 Réglage paramètres

■ Réglage paramètres : Type de canal

Le produit permet d'émettre des commandes d'éclairage, de volets roulants et stores, de chauffage, de scènes.

→ Paramètres

Paramètre	Description	Valeur
Type de canal	Ce paramètre permet de sélectionner le type de fonction associé à chaque entrée.	Non utilisé Télérupteur ON / OFF Variation sur 1 bouton Variation sur 2 boutons Volet / store Chauffage Scène Minuterie Par défaut : Non utilisé

Entrée de type interrupteur (TRE400 uniquement)

Paramètre	Description	Valeur
Type de canal	Ce paramètre permet de sélectionner le type de fonction associé à chaque entrée.	Non utilisé Télérupteur* ON / OFF Variation sur 1 bouton* Volet / store Alarme 1 Alarme 2 Chauffage Scène Minuterie Forçage Valeur par défaut : Non utilisé

* Ces fonctions ne sont pas adaptées à une commande de type interrupteur.

■ Type de canal : Télérupteur

Cette fonction permet de commander l'allumage ou l'extinction d'un circuit d'éclairage ou de toute autre charge. À chaque appui sur le bouton poussoir l'état de la sortie est inversée.

Description : Suite à un appui sur le bouton poussoir, en fonction de l'objet **Indication d'état** une commande **ON** ou **OFF** sera émise sur le bus via l'objet **ON / OFF**.

■ Type de canal : ON / OFF

Cette fonction permet de commander l'allumage ou l'extinction d'un circuit d'éclairage ou de toute autre charge. La commande ON ou OFF est émise sur le Bus via l'objet **ON / OFF**. La commande à envoyer (ON ou OFF) doit être définie dans les paramètres.

- ON : Émission de la commande ON à la fermeture du contact d'entrée (ou à l'appui du bouton poussoir d'entrée),
- OFF : Émission de la commande OFF à la fermeture du contact d'entrée (ou à l'appui du bouton poussoir d'entrée),
- ON / OFF : Émission de la commande ON à la fermeture du contact d'entrée (ou à l'appui du bouton poussoir d'entrée) et émission de la commande OFF à l'ouverture du contact d'entrée (ou au relâché du bouton poussoir d'entrée),
- OFF / ON : Émission de la commande OFF à la fermeture du contact d'entrée (ou à l'appui du bouton poussoir d'entrée) et émission de la commande ON à l'ouverture du contact d'entrée (ou au relâché du bouton poussoir d'entrée).

■ Type de canal : Variation

Cette fonction permet de faire varier une lumière à partir d'un ou de deux boutons poussoirs.
Les fonctions Variation 1 bouton et Variation 2 boutons émettent l'objet **ON / OFF** sur appui court.
Un appui long émet l'objet **Variation**.
Il existe 2 types de fonctions différents : Variation sur 1 bouton ou Variation sur 2 boutons.

Type de canal : Variation sur 1 bouton

Cette fonction permet d'effectuer les commandes ON / OFF ou Augmentation / Diminution sur un seul bouton poussoir.

Type de canal : Variation sur 2 boutons

Cette fonction permet d'effectuer les commandes ON et Augmentation sur un bouton poussoir, et les commandes OFF et Diminution sur un deuxième bouton poussoir.

■ Type de canal : Volet / store

Cette fonction permet de commander les volets roulants et les stores (montée, descente et inclinaison de lamelles, store uniquement).

Il y a 3 fonctions différentes :

- Sur 1 bouton,
- Sur 2 boutons,
- Contact d'automatisme.

Type de fonction : Sur 1 bouton

Cette fonction permet de commander des volets roulants ou des stores avec un seul bouton (Entrée).
Changement de fonction après chaque appui (Descente, STOP, Montée, STOP). L'inclinaison des lamelles n'est pas possible.

Type de fonction : Sur 2 boutons

Cette fonction permet de commander un volet roulant ou un store à partir de deux boutons poussoirs (Entrée). Un bouton montée et un bouton pour descente.

La fonction émet l'objet **Montée / Descente** (appui long) et l'objet **inclinaison des lamelles / Stop** (appui court).

Type de fonction : Contact d'automatisme (TRE400 uniquement)

La fonction permet de commander des volets roulants ou des stores (sans réglage des lamelles) à partir d'un automatisme (Interrupteur, etc.).

La fonction Automatisme Volet / store émet l'objet **Montée / Descente**.

La commande à envoyer (montée ou descente) doit être définie dans les paramètres.

- Montée : Émission de la commande **Montée** à la fermeture du contact d'entrée,
- Descente : Émission de la commande **Descente** à la fermeture du contact d'entrée,
- Montée / Descente : Émission de la commande **Montée** à la fermeture du contact d'entrée et émission de la commande **Descente** à l'ouverture du contact d'entrée,
- Descente / Montée : Émission de la commande **Descente** à la fermeture du contact d'entrée et émission de la commande **Montée** à l'ouverture du contact d'entrée.

■ Type de canal : Alarme 1 ou Alarme 2 (TRE400 uniquement)

Ces fonctions permettent d'émettre cycliquement des alarmes sur le bus en provenance d'automatismes (anémomètre, détecteur de pluie, interrupteur crépusculaire, etc.).

Pour la mise en position de sécurité des volets en cas d'intempéries : lier les fonctions Alarme 1 et Alarme 2 aux objets **Alarme 1** et **Alarme 2** des modules de sortie Volet / Store.

Ces fonctions ont la priorité la plus haute. L'alarme 1 a une priorité plus élevée que l'alarme 2.

■ Type de canal : Choix du mode de chauffage

Cette fonction permet de sélectionner une consigne de chauffage. Les modes de fonctionnement sont émis via l'objet **Sélection de consigne**. La sélection de consigne à envoyer doit être définie dans les paramètres.

- Confort / Réduit : Émission de la commande **Confort** à la fermeture du contact d'entrée et émission de la commande **Réduit** à l'ouverture du contact d'entrée,
- Confort : Émission de la commande **Confort** à la fermeture du contact d'entrée (ou à l'appui du bouton poussoir d'entrée)
- Réduit : Émission de la commande **Réduit** à la fermeture du contact d'entrée (ou à l'appui du bouton poussoir d'entrée),
- Hors-Gel / Auto : Émission de la commande **Hors Gel** à la fermeture du contact d'entrée et émission de la commande **Auto** à l'ouverture du contact d'entrée,
- Hors-Gel : Émission de la commande **Hors Gel** à la fermeture du contact d'entrée (ou à l'appui du bouton poussoir d'entrée),
- Auto : Émission de la commande **Auto** à la fermeture du contact d'entrée (ou à l'appui du bouton poussoir d'entrée),
- Économie : Émission de la commande **Économie** à la fermeture du contact d'entrée (ou à l'appui du bouton poussoir d'entrée),
- Confort / Économie : Émission de la commande **Confort** à la fermeture du contact d'entrée et émission de la commande **Économie** à l'ouverture du contact d'entrée.

■ Type de canal : Scène

La fonction Scène permet d'émettre des commandes de groupe émises vers différents types de sorties pour créer des ambiances ou des scénarii (Interrupteur de panique, télévision, etc.).

La valeur de l'objet **Scène** est définie par le paramètre **Numéro de scène**.

■ Type de canal : Minuterie

Cette fonction est identique à une minuterie d'escalier. La durée de la minuterie est paramétrée sur le module de sortie.

Particularités :

- appui court (front montant) : Début de la minuterie,
- appui long (front descendant) : Fin de la minuterie.

Lors d'un nouvel appui court sur le bouton, la minuterie est relancée. Des appuis successifs sur le bouton de commande de la minuterie augmentent la durée de la minuterie. La durée effective sera alors multipliée par le nombre d'appuis effectués durant les 10 s suivant le 1er appui.

■ Type de canal : Forçage (TRE400 uniquement)

Cette fonction permet d'émettre des commandes de forçage ou d'annulation de forçage.

Aucune autre commande n'est prise en compte si un forçage est actif. Seules des commandes de fin de forçage ou d'alarmes seront prises en compte.

La commande à envoyer doit être définie dans les paramètres :

- Forçage ON - Montée - Confort : Émission de la commande **Forçage ON - Montée - Confort** à la fermeture du contact d'entrée et émission de l'annulation de ce forçage à l'ouverture du contact d'entrée,
- Forçage OFF - Descente - Hors Gel : Émission de la commande **Forçage OFF - Descente - Hors Gel** à la fermeture du contact d'entrée et émission de l'annulation de ce forçage à l'ouverture du contact d'entrée.

2.2 Sorties

2.2.1 Liste des objets

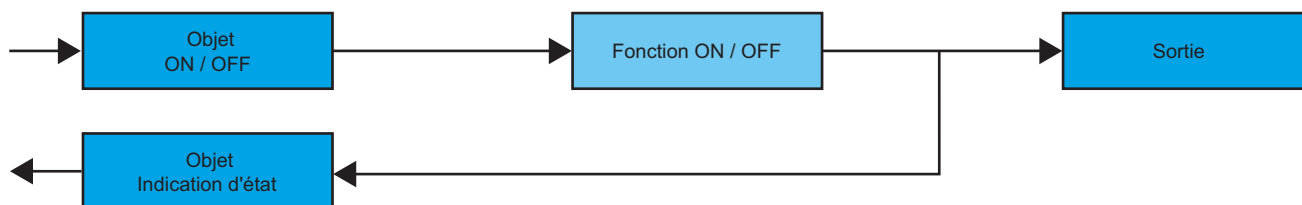
12	Sortie 1	ON / OFF	1 bit	C R W - -	Low
13	Sortie 1	Minuterie	1 bit	C R W - -	Low
14	Sortie 1	Forçage	2 bit	C R W - -	Low
15	Sortie 1	Scène	1 Byte	C R W - -	Low
16	Sortie 1	Indication d'état	1 bit	C R - T U	Low

2.2.2 Réglage paramètres

■ Fonction ON / OFF, Indication d'état

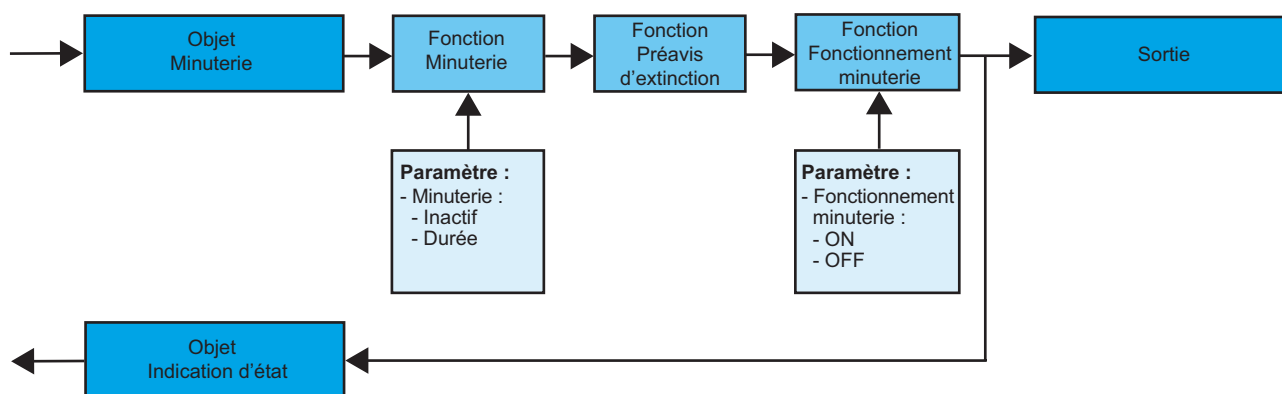
La fonction ON / OFF permet de commuter la sortie à ON ou à OFF. L'état de la sortie dépend de l'activation d'autres fonctions et des paramètres associés : Forçage, minuterie ou scène.

L'état de la sortie est signalé sur le bus par l'objet **Indication d'état**.



■ Fonction Minuterie

La fonction Minuterie permet d'allumer ou d'éteindre un circuit d'éclairage pour une durée paramétrable. La fonction est déclenchée par l'objet **Minuterie**.



→ Paramètres

Paramètre	Description	Valeur
Minuterie	Ce paramètre permet de régler la durée de la temporisation.	Inactif, [0.5 s 24 h] Valeur par défaut : 3 min
Fonctionnement minuterie	Ce paramètre définit si la temporisation déclenche un état ON ou OFF.	ON, OFF Valeur par défaut : ON

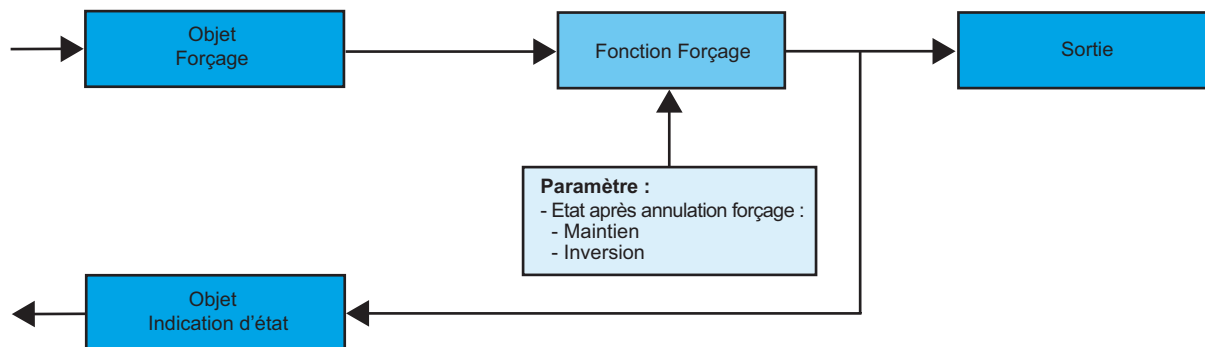
Plage de réglage [1 s 24 h]

1 s, 2 s, 3 s, 5 s, 10 s, 15 s, 20 s, 30 s, 45 s, 1 min, 1 min 15 s, 1 min 30 s, 2 min, 2 min 30 s, 3 min, 5 min, 15 min, 20 min, 30 min, 1 h, 2 h, 3 h, 5 h, 12 h, 24 h.

■ Fonction Forçage

La fonction Forçage permet de forcer et de maintenir les sorties dans un état défini ON ou OFF imposé par l'entrée. Cette fonction est déclenchée par l'objet **Forçage**.

Le Forçage est la fonction ayant la priorité la plus élevée. Seule une commande annulation du forçage met fin au forçage et autorise à nouveau la prise en compte des autres commandes.



→ Description de l'objet **Forçage**

Valeur	Comportement de la sortie
00	Fin de forçage
01	Fin de forçage
10	Forçage ON
11	Forçage OFF

→ Paramètres

Paramètre	Description	Valeur
État après annulation forçage	Ce paramètre définit le niveau d'éclairage appliqué à la fin du forçage.	Maintien, Inversion - Maintien : Maintien de la sortie dans l'état qui existait avant le forçage, - Inversion : Inversion de l'état de la sortie par rapport à celui qui existait durant le forçage (ON vers OFF et OFF vers ON). Valeur par défaut : Maintien

2.3 Configuration avec TR131 (ETS version \geq 3.0f)

■ Principe de configuration

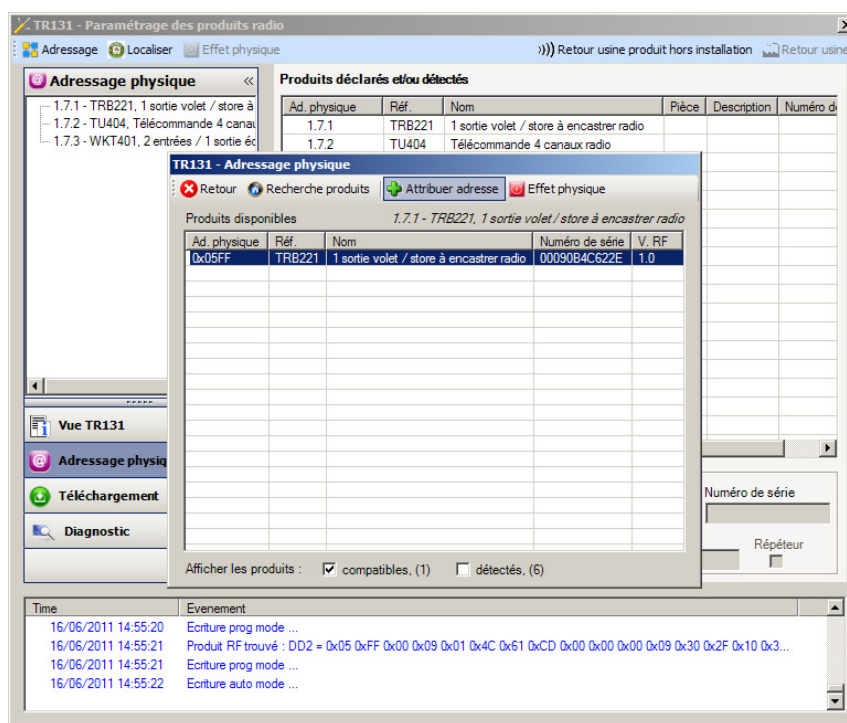
Le coupleur de média TR131 permet la configuration par ETS des produits radio d'une installation KNX radio ou d'une installation KNX mixte comprenant des produits radio et filaires bus. Les émetteurs / récepteurs radio fonctionnent toujours en mode bidirectionnel.

Procédure :

- Créer une ligne réservée aux produits radio dans votre projet ETS. Insérer en premier le coupleur TR131 dans cette ligne puis insérer les autres produits radio dans cette ligne,
- Réaliser la programmation, le réglage des paramètres et l'adressage de groupe de tous les produits radio à l'exception du TR131,
- Télécharger l'adresse physique du TR131, celle-ci doit être du type 1.1.0. (doit toujours finir par zéro),
- Installer le Plug in du TR131 : Faites un clic droit sur le produit dans l'arborescence ETS, puis sélectionner **éditer les paramètres**. Pour l'installation du plug in, il est nécessaire de disposer des droits Windows Administrateur.

■ Adressage physique

- Cette étape s'effectue dans l'écran d'adressage physique du plug in,
- Cliquer sur le champ d'**adressage physique** dans la ligne de menu en haut de la fenêtre,
- Cliquer sur **Recherche produits**, la liste des produits compatibles et en portée radio s'affiche. Si le produit n'est pas trouvé lors de la recherche effectuer alors un **retour usine produit hors installation**. Le retour usine peut aussi être effectué manuellement sur le produit par un appui >10 s sur la touche cfg,
- L'adressage physique du produit s'opère. Le produit fait désormais partie de l'installation.



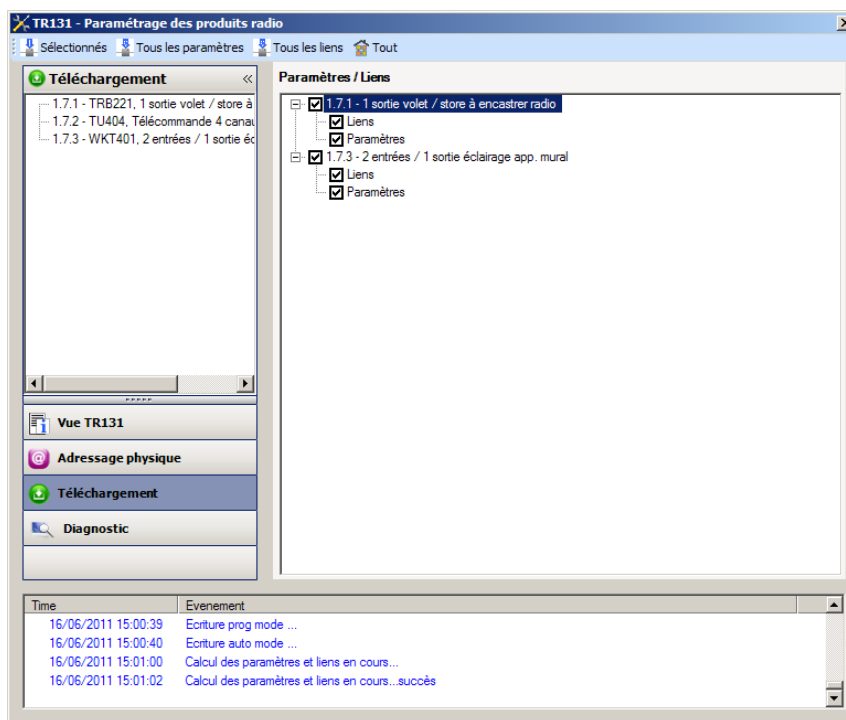
Le bouton **Effet physique** permet d'identifier et localiser le produit sélectionné.

■ Téléchargement du programme et des paramètres

Cette opération s'effectue dans l'écran de **Téléchargement** du plug in :

- Cliquer sur **Téléchargement** et suivre les instructions à l'écran.

Pour tester les fonctions et la communication radio KNX, retourner en mode d'exploitation normal et attendre 15 s avant d'appuyer sur une touche de commande d'un émetteur.

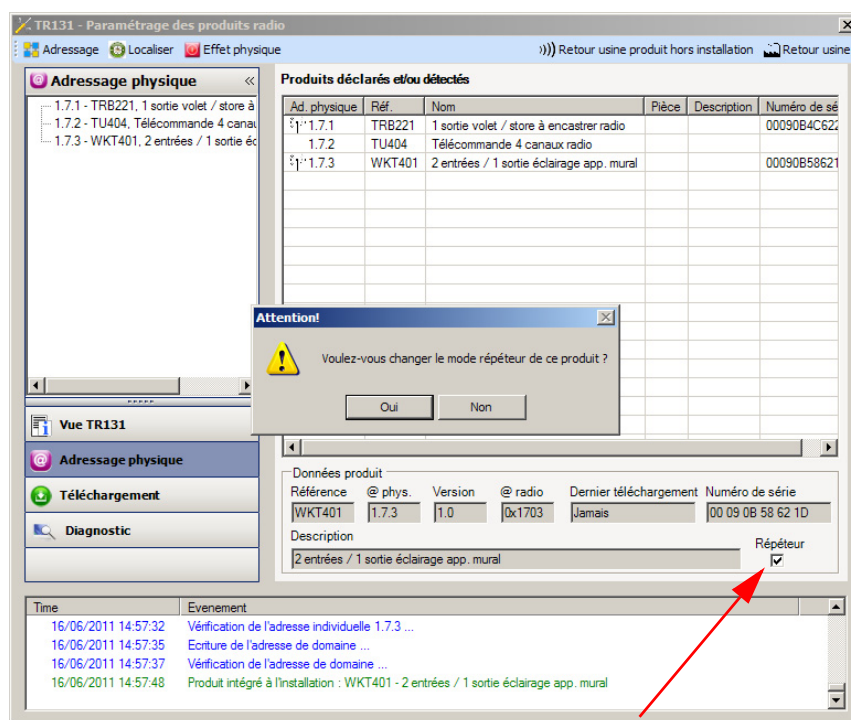


Attention : Le Plug in du TR131 doit être désactivé lors des tests fonctionnels.

NB : Pour plus d'information se reporter au descriptif du logiciel d'application du TR131.

■ Fonction Répéteur

Elle augmente la portée radio du système grâce à la ré-émission des messages réceptionnés par le produit.



Pour activer la fonction Répéteur, cocher la case répéteur sur l'écran d'adressage physique du produit concerné.

3. Retour usine

Cette fonction permet de remettre le produit dans sa configuration initiale (configuration en sortie d'usine). Après un retour usine le produit peut être ré-utilisé dans une nouvelle installation. Le retour usine peut s'effectuer soit directement sur le produit, soit par le Plug in du TR131. Cette dernière solution est conseillée si le produit fait partie de l'installation configurée par ETS, ainsi le produit est effacé du projet.

3.1 Retour usine par ETS via TR131

- Le produit fait partie de l'installation (connu par le TR131) : Dans le menu **Adressage physique**, sélectionner **Retour usine**, puis suivre les instructions qui apparaissent à l'écran,
- Le produit ne fait pas partie de l'installation (inconnu par le TR131) : Dans le menu **Adressage physique**, sélectionner **Produit hors installation**, puis sélectionner **Produit bi-directionnel**.


3.2 Retour usine sur le produit

Il est toujours possible d'effectuer le retour usine directement sur le produit.

Retour usine sur le produit :

- Faire un appui long (> à 10 secondes) sur le bouton poussoir **cfg**, relâcher le bouton dès que la led **cfg** clignote,
- Attendre l'extinction de la led **cfg** qui indique la fin du retour usine.

Remarque :

Pour ré-utiliser avec ETS, un produit déjà programmé dans une autre installation par le TX100 ou quicklink , il faut réaliser un retour usine du produit.

4. Principales caractéristiques

Produit	TRE400	WKT400	WKT401
Nombre max. adresses de groupe	87	84	84
Nombre max. associations	95	95	95

- Ⓕ HAGER Electro S.A.S
132, Boulevard d'Europe
B.P. 78
F- 67212 Obernai Cedex
www.hager.fr
Tel.: 03.88.04.78.54

- Ⓑ S.A. Hager Modulec N.V.
Boulevard Industriel 61 Industrielaan
Bruxelles -1070 - Brussel
<http://www.hagergroup.be>
Tel.: 02/529.47.11

- Ⓒⓗ Hager Tehalit AG
Glattalstrasse 521
8153 Rümlang
<http://www.hagergroup.ch>
Tel.: 01 817 71 71