

## EE804A

Präsenz-/Bewegungsmelder  
360° AP

## EE805A

Präsenz-/Bewegungsmelder  
360° EB

### Sicherheitshinweise

Einbau und Montage elektrischer Geräte dürfen nur durch eine Elektrofachkraft gemäß den einschlägigen Installationsnormen, Richtlinien, Vorschriften, Bestimmungen und Unfallverhütungsvorschriften des Landes erfolgen.

Bei Nichtbeachten der Installationshinweise können Schäden am Gerät, Brand oder andere Gefahren entstehen.

Das Gerät ist aufgrund des Erfassungsverhaltens nicht für den Einsatz in der Einbruchmeldetechnik oder in der Alarmtechnik geeignet.

Diese Anleitung ist Bestandteil des Produktes und muss beim Endkunden verbleiben.

### Geräteaufbau (Bild 1/2)

- (1) Anschlussklemmen
- (2) Aufnahme für Sicherungsschraube
- (3) Entriegelungsöffnung
- (4) Befestigungsrasten
- (5) Melderlinse
- (6) Potenziometer Ansprechhelligkeit
- (7) Potenziometer Nachlaufzeit
- (8) Abdeckung für Potenziometer
- (9) Sicherungsschraube
- (10) Befestigungsfedern
- (11) Zugentlastung mit Aufnahme für Kabelbinder
- (12) Abdeckung für Anschlussraum

### Funktion

#### Bestimmungsgemäßer Gebrauch

- automatisches Schalten von elektrischen Lasten abhängig von Wärmebewegung und Umgebungshelligkeit
- EE804A: Aufputzmontage oder Montage auf Geräteeinbaudosen nach gültiger Norm (z. B. DIN 4907)
- EE805A: Hohlraummontage

#### Produkteigenschaften

- Kombination von Präsenz- und Bewegungsmelder mit erhöhter Erfassungsempfindlichkeit im zentralen Präsenz-Erfassungsbereich
- Ansprechhelligkeit einstellbar
- Nachlaufzeit einstellbar

#### Verhalten im Betrieb

Der Bewegungsmelder erfasst Wärmebewegungen ausgelöst durch Personen, Tieren oder Gegenstände.

- eingeschaltet für die Nachlaufzeit wird, wenn Bewegungen im Erfassungsbereich erkannt und die eingestellte Ansprechhelligkeit unterschritten ist. Jede erfassten Bewegung startet die Nachlaufzeit erneut.
- ausgeschaltet wird, wenn im Erfassungsbereich keine weiteren Bewegungen erfasst werden und die eingestellte Nachlaufzeit abgelaufen ist oder die eingestellte Ansprechhelligkeit überschritten wird.

### Informationen für die Elektrofachkraft

#### Montage und elektrischer Anschluss



#### GEFAHR!

**Elektrischer Schlag bei Berühren spannungsführender Teile!**

**Elektrischer Schlag kann zum Tod führen!**

**Vor Arbeiten am Gerät Anschlussleitungen freischalten und spannungsführende Teile in der Umgebung abdecken!**

#### Montageort auswählen

Der Bewegungsmelder ist horizontal an der Raumdecke zu montieren. Er besitzt einen Erfassungswinkel von 360°. Der Durchmesser des Erfassungsbereiches ist abhängig von der Montagehöhe. Bei einer Montagehöhe von 2,5 m beträgt der Durchmesser am Boden ca. 6 m. Der Durchmesser des inneren Erfassungsbereichs mit erhöhter Erfassungsempfindlichkeit beträgt 4 m (Bild 3).

**i** Bei Montagehöhe größer 2,5 m vergrößert sich der Erfassungsbereich, gleichzeitig sinkt die Erfassungsempfindlichkeit.

**i** Bewegungsrichtung beachten: Unterschieden wird zwischen „darauf zugehen“ und „quer gehen“. Bewegungen quer zum Bewegungsmelder können besser erfasst werden als Bewegungen auf den Bewegungsmelder zu (Bild 4).

■ Bei Verwendung als Präsenzmelder ist das Gerät so zu montieren, dass Bereiche mit geringer Bewegungsaktivität (Schreibtisch, Sitzgruppe) im inneren Erfassungsbereich liegen (Bild 3).

■ Störquellen im Erfassungsbereich vermeiden. Störquellen, z. B. Heizkörper, Lüftungs-, Klimaanlage und abkühlende Leuchtmittel können zu ungewollten Schaltungen führen (Bild 5).

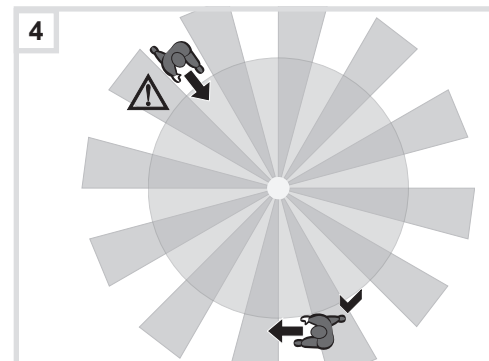
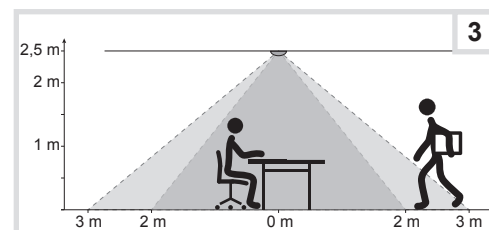
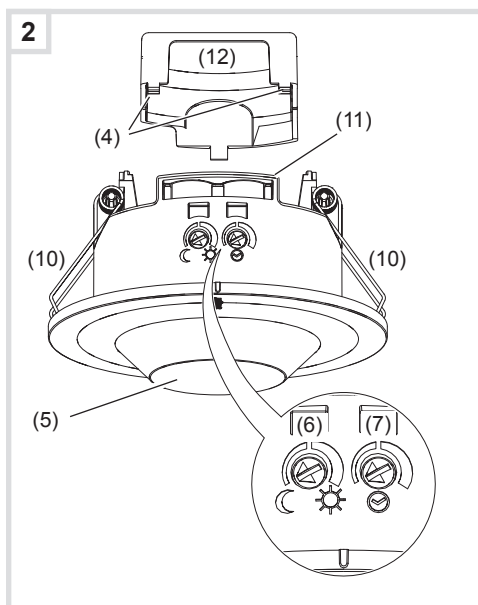
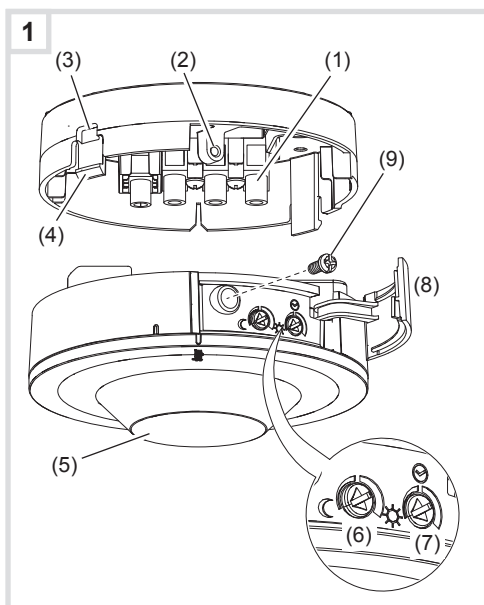
■ Vibrationsfreien Montageort wählen. Vibrationen können zu ungewollten Schaltungen führen.

#### Variante AP EE804A anschließen und montieren (Bild 7)

■ Anschlussleitung durch die Einführöffnung (13) hindurchführen.

■ Gerätesockel mit beiliegendem Schrauben-Dübel-Set unter die Decke, wenn vorhanden auf eine Unterputzdose montieren.

■ Gerät gemäß Anschlussplan (Bild 6) anschließen.



- Geräteaufsatz auf den Sockel aufrasten.
- Sicherungsschraube (9) eindrehen.
- Einstellungen vornehmen.
- Abdeckung (8) schließen.

### Variante EB EE805A anschließen und montieren (Bild 8)

- Montageöffnung Ø 75 mm herstellen.
- Bewegungsmelder gemäß Anschlussplan (Bild 6) anschließen.
- Zugentlastung mit Kabelbindern an den entsprechenden Aufnahmen (11) herstellen.
- Abdeckung (12) aufstecken.
- Einstellungen vornehmen.
- Die beiden Befestigungsfedern (10) nach oben gedrückt durch die Einbauöffnung führen und zurückfedern lassen..

## Inbetriebnahme

### Erfassung testen

Im Testbetrieb arbeitet der Bewegungsmelder mit maximaler Ansprechhelligkeit. Bei detektierte Bewegung wird die angeschlossene Last für ca. 2 Sekunden geschaltet. Nach ca. 20 Testschaltungen sinkt die Schaltheufigkeit um die angeschlossene Last zu schützen.

- Potenziometer Ansprechhelligkeit (6) auf ☀ (rechter Anschlag) stellen (Bild 1/2).
- Potenziometer Nachlaufzeit (7) auf minimal (linker Anschlag) stellen (Bild 1/2).  
Das Gerät befindet sich im Testbetrieb.
- Test durch Bewegung im Erfassungsbereich durchführen.

**i** Schaltet der Bewegungsmelder ohne Bewegung im Erfassungsbereich ein, so sind Störquellen vorhanden (siehe Montageort wählen).

### Ansprechhelligkeit einstellen

Die Ansprechhelligkeit ist der im Bewegungsmelder gespeicherte Helligkeitswert, bei dessen Unterschreiten die angeschlossene Last eingeschaltet wird, wenn Bewegungen erkannt werden. Die Helligkeitsschwelle kann zwischen ca. 5 (☾) und 1000 Lux (☀, Tagbetrieb/ helligkeitsunabhängig) stufenlos eingestellt werden.

**i** Zur Steuerung der Beleuchtung in Treppenhäusern nach EN12464-1, Potenziometer-Einstellung > 150 Lux (z.B. Werkseinstellung, 200 Lux) wählen.

- Potenziometer Ansprechhelligkeit (6) in die gewünschte Position drehen.

### Nachlaufzeit einstellen

Die Nachlaufzeit ist die am Bewegungsmelder eingestellte Dauer, für die die Beleuchtung mindestens eingeschaltet wird, wenn die Ansprechhelligkeit unterschritten ist und eine Bewegung erkannt wird. Im Auslieferungszustand beträgt die Nachlaufzeit ca. 3 Minuten.

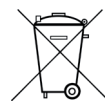
- Potenziometer Nachlaufzeit (7) in die gewünschte Position drehen.

## Anhang

### Technische Daten

Versorgungsspannung	230V~, +10%/-15% 240V~, +6/-6%
Frequenz	50/60Hz
Leistungsaufnahme ohne Last	0,3 W
Nachlaufzeit, einstellbar	
- Betrieb	5s - 30 min
- Testbetrieb	2 s
- Werkseinstellung	~ 3 min
Ansprechhelligkeit, einstellbar	5 ... 1000 Lux
- Werkseinstellung	200 Lux
Empfohlene Montagehöhe	2,5 m ... 3,5 m
maximal Montagehöhe	4 m
Erfassungsbereich Ø Bewegung (Montagehöhe 2,5 m)	~ 6 m
Erfassungsbereich Ø Präsenz (Montagehöhe 2,5 m.)	~ 4 m
Erfassungswinkel	360°
Schießerkontakt mit Nulldurchgangsschaltung	10 AAC1, 230 V~
Vorgeschalteter Leitungsschutzschalter	10A
Glüh-, Halogenlampen 230 V	2300 W
LED-Lampen/ Kompaktleuchtstofflampen	20 x 20 W (400 W)
Konventionelle Trafos	1500 VA
Elektronische Trafos	1500 W
Leuchtstofflampen	
- parallelkompensiert	1000 W
- mit EVG	1000 W
Relative Feuchte (keine Betauung)	30°C, 95%
Betriebstemperatur	-5 °C ... +45 °C
Lager-/Transporttemperatur	-25 °C... +70 °C

Schutzart	IP21
Schutzklasse	II
Stoßfestigkeit	IK 04
Abmessung EE804A (Ø x H)	100 x 50 mm
Abmessung EE805A (Ø x H)	90 x 61 mm
Anschlussquerschnitt	
- EE804A, Schraubklemmen	1 mm² ... 2,5 mm²
- EE805A, Steckklemmen	1 mm² ... 2,5 mm²



Korrekte Entsorgung dieses Produkts (Elektromüll)

(Anzuwenden in den Ländern der Europäischen Union und anderen europäischen Ländern mit einem separaten Sammelsystem).

Die Kennzeichnung auf dem Produkt bzw. auf der dazugehörigen Literatur gibt an, dass es nach seiner Lebensdauer nicht zusammen mit dem normalen Hausmüll entsorgt werden darf. Entsorgen Sie dieses Gerät bitte getrennt von anderen Abfällen, um der Umwelt bzw. der menschlichen Gesundheit nicht durch unkontrollierte Müllbeseitigung zu schaden. Recyceln Sie das Gerät, um die nachhaltige Wiederverwertung von stofflichen Ressourcen zu fördern.

Private Nutzer sollten den Händler, bei dem das Produkt gekauft wurde oder die zuständigen Behörden kontaktieren, um in Erfahrung zu bringen, wie sie das Gerät auf umweltfreundliche Weise recyceln können.

Gewerbliche Nutzer sollten sich an ihren Lieferanten wenden und die Bedingungen des Verkaufsvertrags konsultieren. Dieses Produkt darf nicht zusammen mit anderem Gewerbemüll entsorgt werden.

