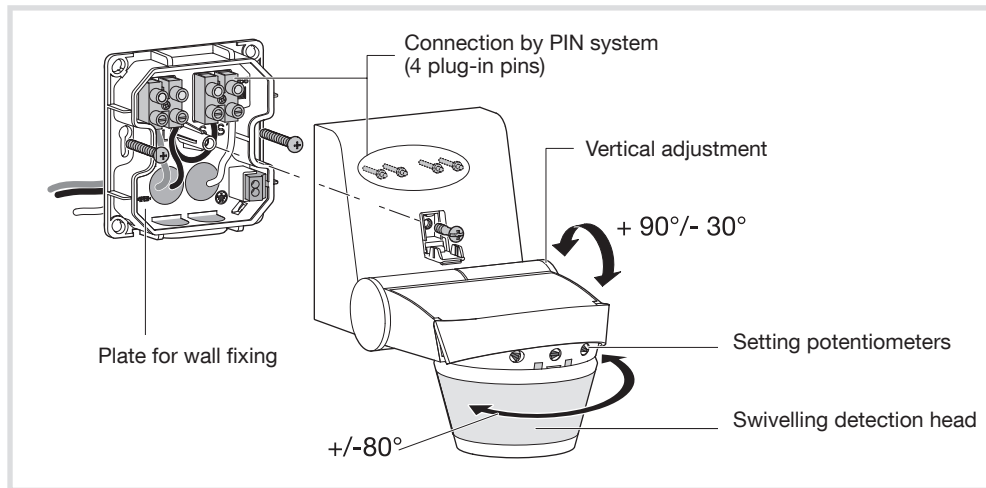


6E7578.C

**EE85., EE86.**

**Description**

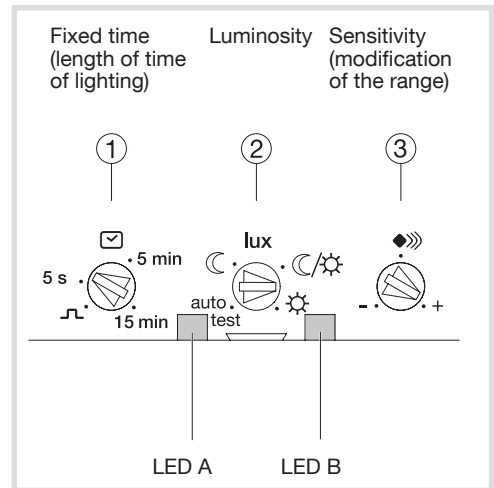


**Caution!**  
This device is to be installed only by a professional electrician fitter according to local applicable installation standards.  
Do not plug in or unplug this product when it is live.

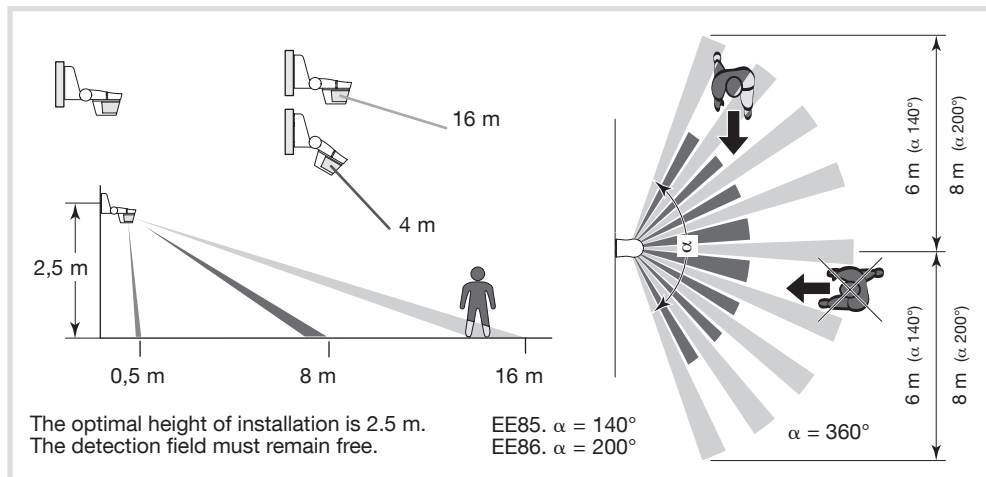
For use in Australia and New Zealand

	<b>DETECTOR 140°</b> EE850 White EE851 Charcoal
	<b>DETECTOR 220°</b> EE860 White EE861 Charcoal
	<b>ACCESSORY FOR CORNER FIXING</b> EE855 White EE856 Charcoal

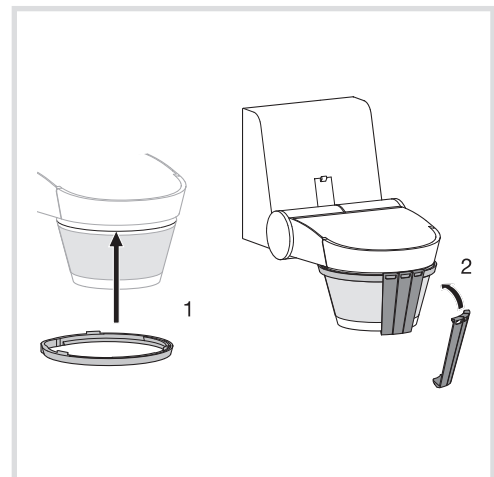
**Setting**



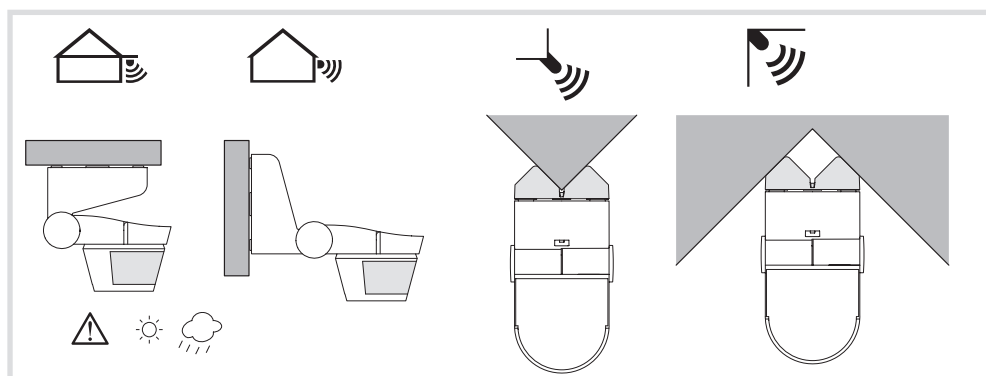
**Detection zone**



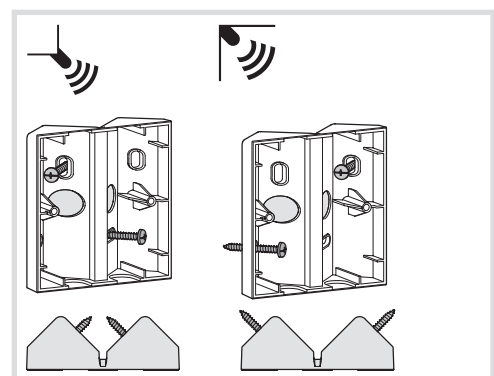
**Shutters**



**Installation**



**Accessories for corner fixing**



## Product presentation and operating principles

This detector allows automatic control of a light source for a defined length of time when a movement is detected in the surveillance zone. The LED A indicates a movement. It is inhibited by default except in Test mode.

### Settings and Test

The detectors have 2 modes of operation: Fixed time and Control by timer.

### Power supply

The detector switches the light on for 40 s. After 40 s, it activates the Normal mode.

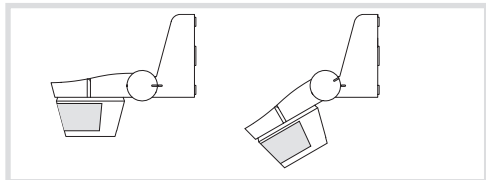
## Testing and validating the detection zone

Put the potentiometer ② on Test mode and if necessary, use the shutters to define the detection zone.

The Test mode is available for 3 min. Every movement detected switches on the light for 1s. After 3 min without detection of movement, the product returns to normal operation.

### Limiting the detection zone

You can limit the detection zone by using the shutters provided or by tilting the head.



## “Normal” operation (on/off)

The lighting is activated whenever the level of luminosity defined by the potentiometer ② is judged to be insufficient and a movement is detected.

After detection, the light stays on for the length of time predefined by the potentiometer ①.

The fixed timing is reset after each detection.

**Please note:** when the potentiometer is on “auto test”, the settings are predefined.

### Control by timer

An impulse is generated every 10 s whenever the level of luminosity is judged to be insufficient and a movement is detected when the potentiometer ① is on  $\Lambda$ .

This pulse mode is not suitable for connections to power devices (except at low power loads).

## Using the remote control (option, ref. EE806)

The detector receives instructions from the remote control when the Lux potentiometer is on the “auto test” position.

If the potentiometer is put on another value, the local setting resumes.

The LED B of the detector lights up to confirm the signal with the remote control.

It flashes quickly for 2 s when an instruction is received and 5 s for a reset.

When an instruction is not authorised, the LED lights up for 1 s.

The available settings are:

- fixed time
- level of luminosity
- sensitivity
- on / off
- holidays (simulation of presence)
- activation of the detection A.

## Montage

Surface-mounting or ceiling-mounted :

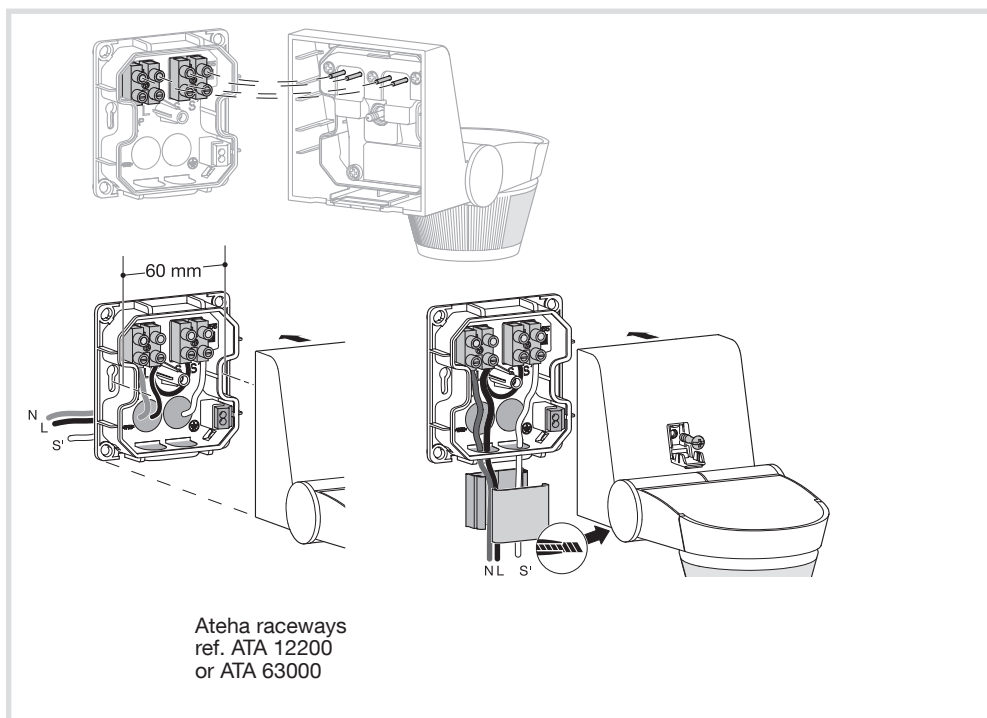
- fix the wall plate using the screws provided
- connect the wall plate terminal block (see cabling plans in annex)
- fully insert the detector on the wall plate
- tighten the screws to ensure the product is sealed.

For corner fixing, the wall plate is to be fixed between the accessory and the detector.

Cable entry (breakable partitions) are possible:

- by the back (box mounting) or by the bottom.

## Wiring and connections (provide installation with fixed wiring)



## Operating precautions

In order to obtain optimal detection conditions, it is recommended that the following advice:

- the detection is sensitive to solar radiation and bad weather. Detection performance is optimal up to 35 °C and above 40 °C.

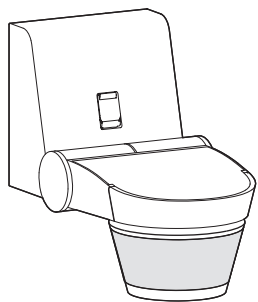
- It is preferable to maintain a distance of 1 m. between a light source and the detector.

When mounting on a box, make sure that you do not distort the wall plate through excessive tightening of the screws.

Action	Settings	Potentiometer
Use Auto settings (factory) or set by the remote control to switch the light automatically for a given time.	<b>Auto Settings</b> Put the Lux potentiometer on “auto test”. The settings are predefined: Lux = ☾ (operating at night only) time = 3 min, sensitivity = max.  Remote control settings (Manual Settings inhibited).	☾ lux auto. test
Automatically switch on the light for a defined time.	<b>Installer settings</b>	☑ 5 s 15 min ☾ lux ☾ auto. test
Control a timer, a bell etc.	<b>Impuls <math>\Lambda</math></b> Auto settings are usable with time = 1s. (cannot be changed)	☑ 5 s 15 min ☾ lux ☾ auto. test
Test and validate the detection zone.	<b>Test mode</b> Move the potentiometer ② to “auto test”. On this position, the remote control can be used.	☾ lux auto. test → ☾ lux auto. test
Adjust the sensitivity.	Allows setting the range to avoid disturbance.	☾ lux auto. test

EN NL

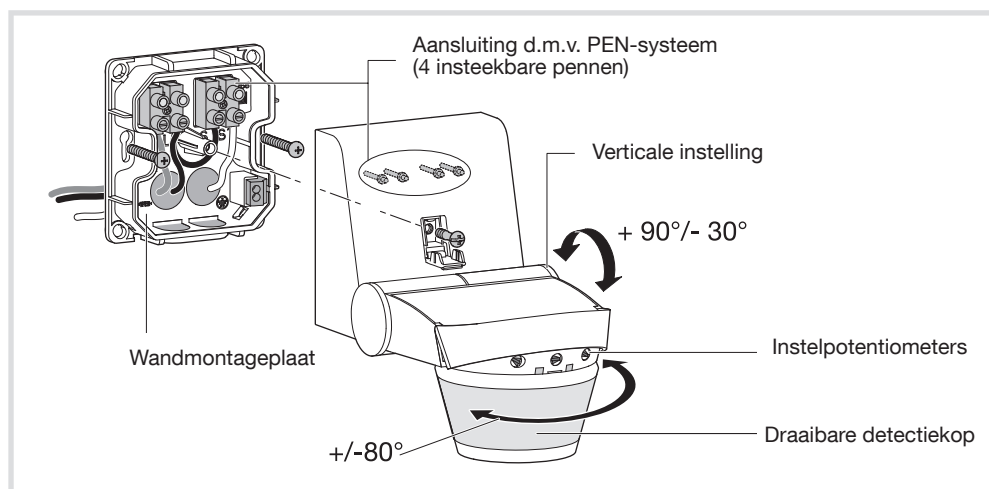
**Bewegingsmelders comfort**  
140°, 220°



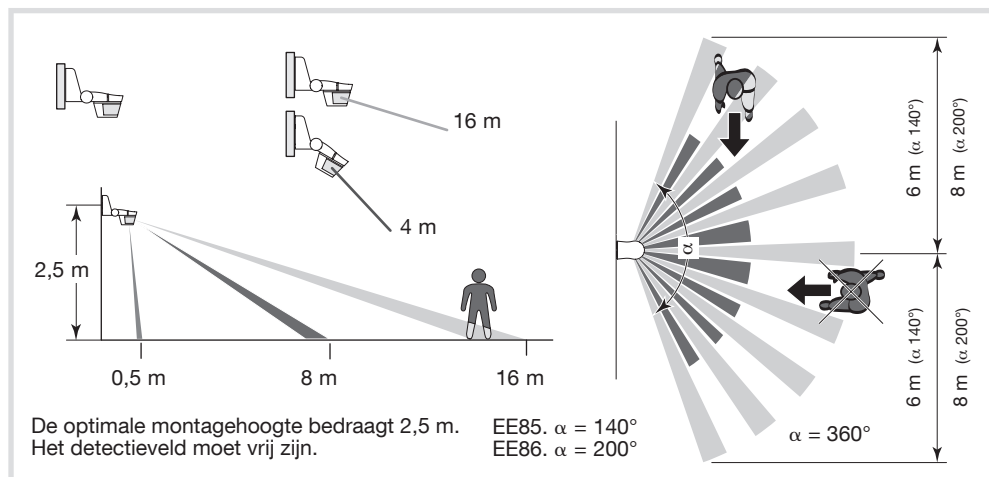
6E7578.C

**EE85., EE86.**

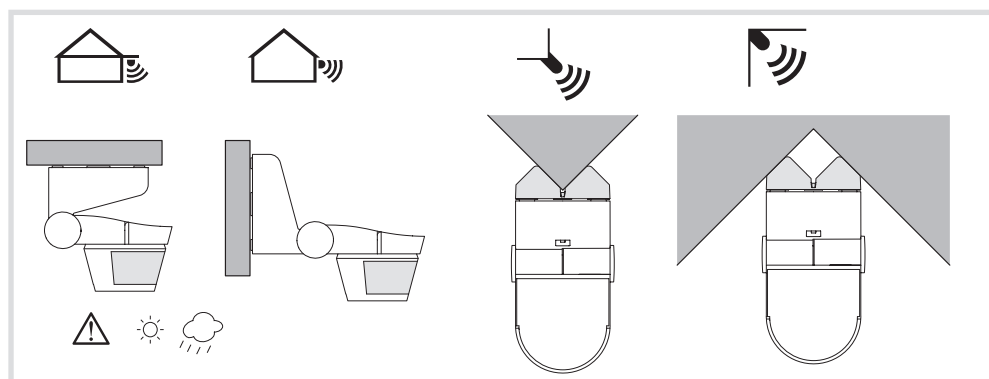
**Beschrijving**



**Detectiezone**

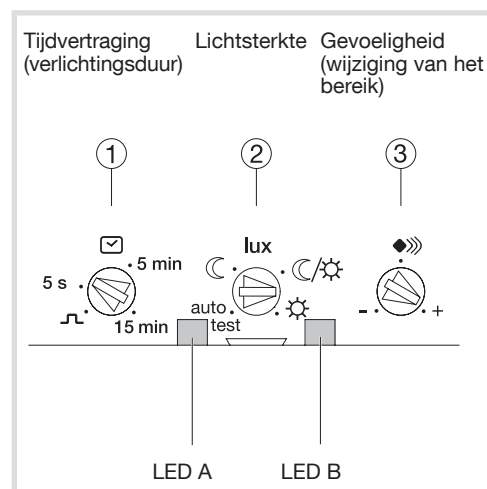


**Installatie**

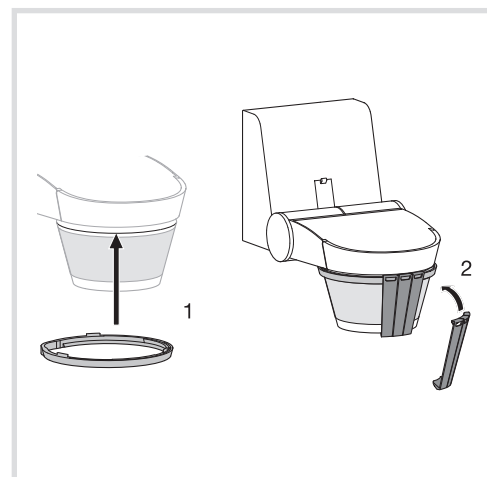


	<b>140°-BEWEGINGSMELDER</b> EE850 Wit EE851 Zwart
	<b>220°-BEWEGINGSMELDER</b> EE860 Wit EE861 Zwart
	<b>TOEBEHOREN VOOR HOEKMONTAGE</b> EE855 Wit EE856 Zwart

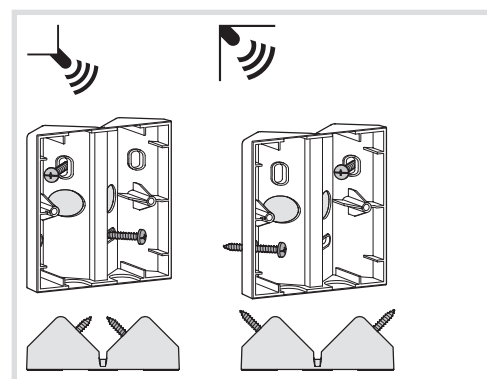
**Instelling**



**Afdeklatten**



**Toebehoren voor hoekmontage**



## Beschrijving van het product en werkingsprincipe

Deze bewegingsmelder dient voor het automatisch aansturen van een lichtbron gedurende een ingestelde tijd als een beweging wordt gedetecteerd in zijn waarnemingsveld. De LED A signaleert een beweging. Deze wordt geremd in standaardmodus behalve in Testmodus.

### Instellingen en test

De bewegingsmelders hebben 2 werkingsmodi: vertraagd en aansturing van een tijdschakelaar.

### Inschakeling

De bewegingsmelder doet het licht branden gedurende 40 s. Na 40 s. wordt de normale modus geactiveerd.

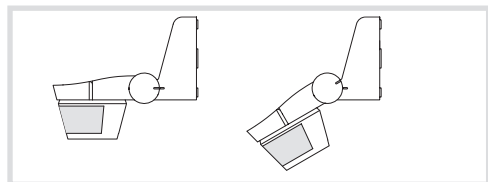
## Testen en valideren van de detectiezone

Plaats de potentiometer ② in de testmodus en gebruik zo nodig de afdekplaten om de detectiezone te beperken.

De testmodus is beschikbaar gedurende 3 min. Bij elke gedetecteerde beweging wordt het licht gedurende 1 s ingeschakeld. Als er 3 minuten lang geen beweging wordt gedetecteerd, keert het product terug naar de normale werking.

### Beperken van de detectiezone

U kunt de detectiezone beperken met behulp van de meegeleverde afdekplaten om door inclinatie van de detectiekop.



## “Normale” werking (aan/uit)

De verlichtingsuitgang wordt aangestuurd zodra de via de potentiometer ingestelde lichtsterkte niet meer voldoende is en er een beweging wordt gedetecteerd.

Na detectie van een beweging blijft het licht branden gedurende de via de potentiometer ① vooraf ingestelde tijd.

De uitschakelvertraging wordt opnieuw geactiveerd bij elke detectie van een beweging. **Opmerking:** als de potentiometer zich in de stand “auto test” bevindt, zijn de instellingen vooraf vastgelegd.

### Aansturing van een tijdschakelaar

Om de 10 s wordt een impuls gegenereerd zodra de lichtsterkte niet meer voldoende is en er een beweging wordt gedetecteerd als de potentiometer ①  $\perp$  op staat.

Deze impulsmodus is niet geschikt voor het aansluiten van vermogensapparatuur (voorbehouden aan lasten met een laag vermogen).

## Gebruik van de afstandsbediening (optie, art-nr. EE806)

De bewegingsmelder ontvangt de bevelen van de afstandsbediening als de Lux-potentiometer zich in de stand “auto-test” bevindt. Staat de potentiometer op een andere waarde, dan keert de bewegingsmelder terug naar de lokale instelling.

LED B van de bewegingsmelder gaat branden om het signaal met de afstandsbediening te bevestigen. Ze knippert snel gedurende 2 s bij ontvangst van een bevel en gedurende 5 s voor een reset. Bij een niet-toegelaten bediening gaat de LED gedurende 1 s branden.

De beschikbare instellingen zijn:

- tijlvertraging
- lichtsterkteniveau
- gevoeligheid
- aan/uit
- vakantie (aanwezigheidssimulatie)

## Montage

Opbouwmontage of plafondmontage:

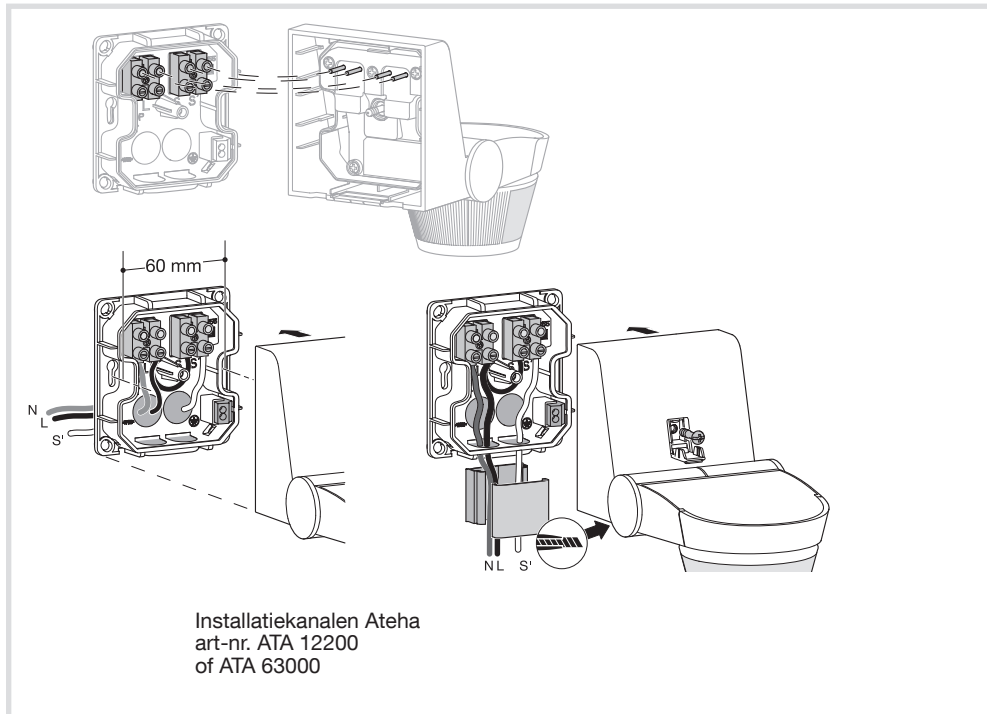
- bevestig de wandplaat met behulp van de meegeleverde schroeven
- de klemmenstrook aansluiten op de muurplaat (zie bedradingsschema's in de bijlage)
- de melder volledig in de muurplaat steken
- vastschroeven totdat de afdichting van het product gegarandeerd is.

Bij de hoekmontage wordt de wandmontageplaat tussen het toebehoren en de bewegingsmelder gemonteerd.

Kabelinvoer (indrukbare wanden) mogelijk:

- via achterzijde (montage op inbouwdoos) of via onderzijde.

## Bekabelingen en aansluitingen (een installatie realiseren met vaste bekabeling)



## Veiligheidsmaatregelen

Voor een optimale detectie is het raadzaam dat u de volgende aanbevelingen in acht neemt:

- de melder is gevoelig voor zonnestrallen en slecht weer, de detectie is optimaal tot 35°C en 40°C.
- De aanbevolen afstand tussen de lichtbron en de bewegingsmelder bedraagt 1 m.

Zorg dat bij een montage in een box de wandplaat niet vervormd wordt door het te vast aandraaien van de bevestigingsschroeven.

Actie	Instellingen	Potentiometer
Maak gebruik van de auto-instellingen (fabrieksinstellingen) of van de afstandsbediening om het licht gedurende een bepaalde tijd automatisch in te schakelen.	<b>Auto-instellingen</b> Plaats de Lux-potentiometer op “auto test”. De instellingen zijn vooraf vastgelegd: Lux = ☾ (werkt alleen 's nachts) tijd = 3 min gevoeligheid = max.  <b>Instellingen afstandsbediening</b> (Handmatige of autoinstellingen gesperd).	
Het licht automatisch inschakelen gedurende een ingestelde tijd.	<b>Instellingen installateur</b>	
Aansturen van een tijdschakelaar, bel enz.	<b>Impuls <math>\perp</math></b> De auto-instellingen zijn beschikbaar met tijd = 1s. (Kan niet worden gewijzigd).	
Detectiezone testen en valideren.	<b>Testmodus</b> Verplaats de potentiometer ② tot “auto test”. In deze stand kan de afstandsbediening worden gebruikt.	
Gevoeligheid aanpassen.	Hiermee kan het bereik worden ingesteld om storingen te voorkomen.	