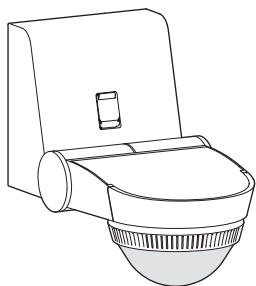


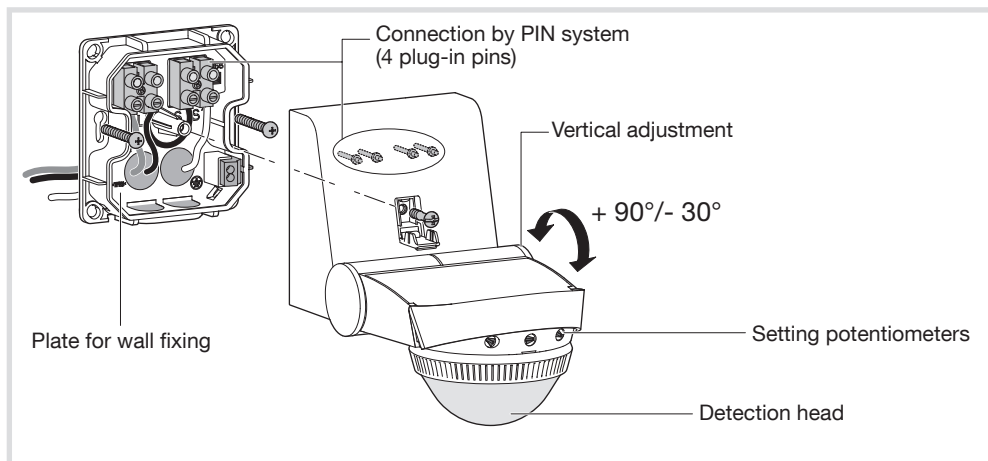
Motion detector comfort 360°



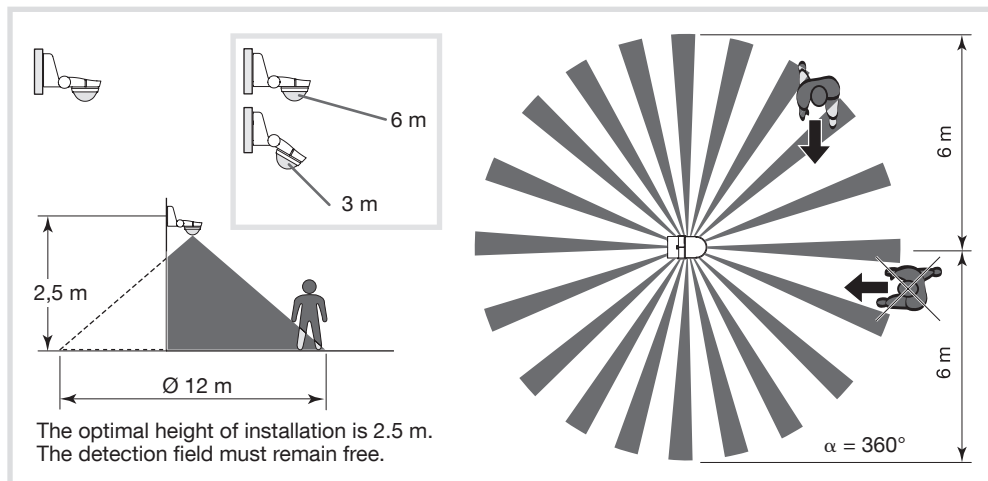
6E7574.C

EE84.

Description

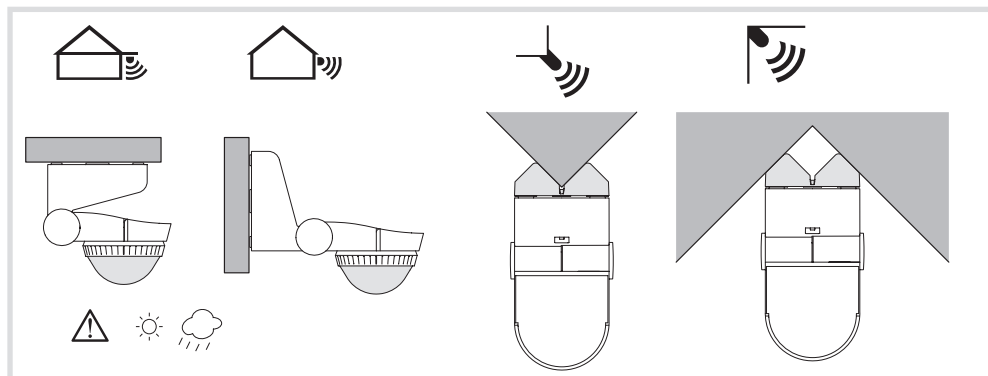


Detection zone



The optimal height of installation is 2.5 m. The detection field must remain free.

Installation



DETECTOR 360°

EE840 White
EE841 Charcoal

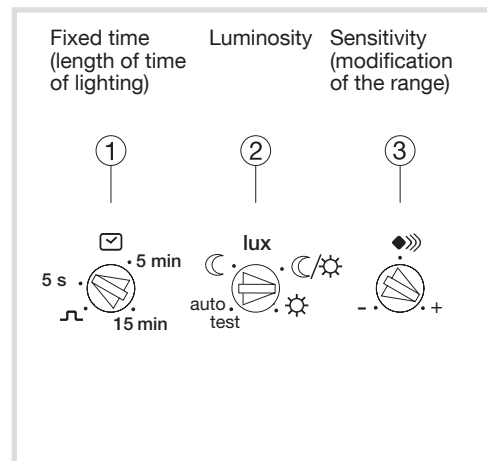
ACCESSORY FOR CORNER FIXING

EE855 White
EE856 Charcoal

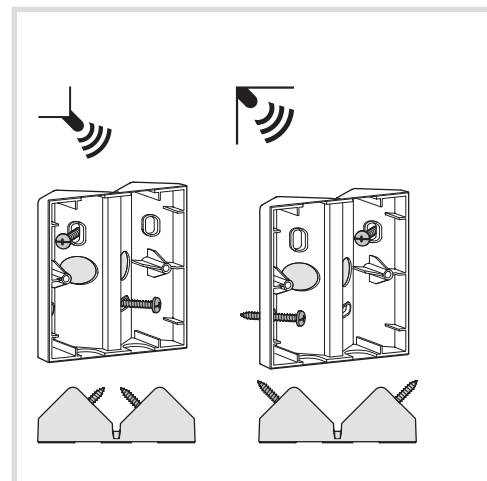
Caution!

This device is to be installed only by a professional electrician fitter according to local applicable installation standards.
Do not plug in or unplug this product when it is live.

Setting



Accessories for corner fixing



Ligthing loads

	Incandescent, halogen 230V
	Halogen ELV (12 or 24 V) via ferromagnetic or electronic transformer
	Compactfluo
	Parallel compensated fluorescent
	Electronic ballast

Product presentation and operating principles

This detector allows automatic control of a light source for a defined length of time when a movement is detected in the surveillance zone.

Settings and Test

The detectors have 2 modes of operation: Fixed time and Control by timer.

Power supply

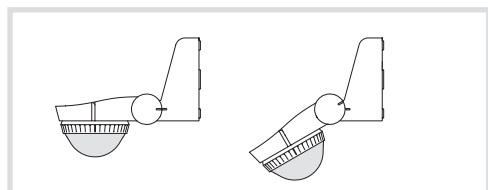
The detector switches the light on for 40 s. After 40 s, it activates the Normal mode.

Testing and validating the detection zone

Put the potentiometer ② on Test mode. The Test mode is available for 3 min. Every movement detected switches on the light for 1s. After 3 min without detection of movement, the product returns to normal operation.

Limiting the detection zone

You can limit the detection zone by tilting the head.



“Normal” operation (on/off)

The lighting is activated whenever the level of luminosity defined by the potentiometer ② is judged to be insufficient and a movement is detected.

After detection, the light stays on for the length of time predefined by the potentiometer ①. The fixed timing is reset after each detection. **Please note:** when the potentiometer is on “auto test”, the settings are predefined.

Control by timer

An impulse is generated every 10 s whenever the level of luminosity is judged to be insufficient and a movement is detected when the potentiometer ① is on JL.

This pulse mode is not suitable for connections to power devices (except at low power loads).

Montage

Surface-mounting or ceiling-mounted :

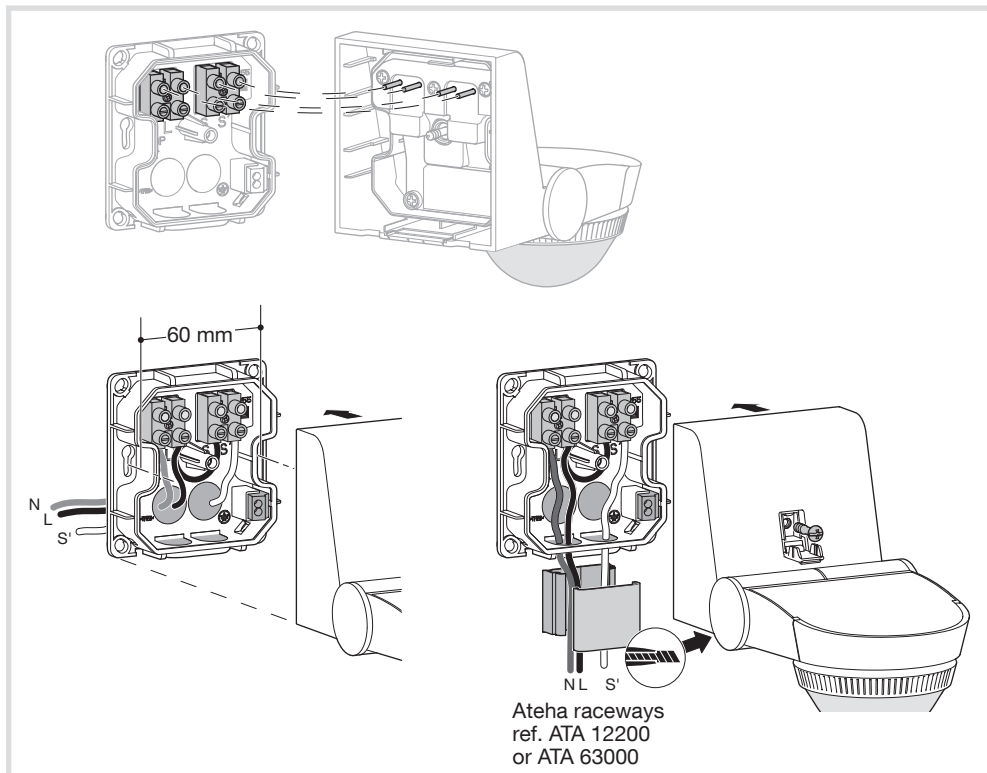
- fix the wall plate using the screws provided
- connect the wall plate terminal block (see cabling plans in annex)
- fully insert the detector on the wall plate
- tighten the screws to ensure the product is sealed.

For corner fixing, the wall plate is to be fixed between the accessory and the detector.

Cable entry (breakable partitions) are possible:

- by the back (box mounting) or by the bottom.

Wiring and connections (provide installation with fixed wiring)



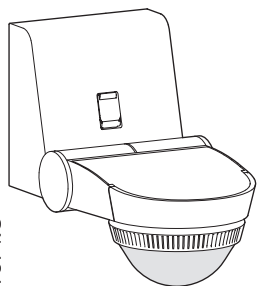
Operating precautions

In order to obtain optimal detection conditions, it is recommended that the following advice:

- the detection is sensitive to solar radiation and bad weather. Detection performance is optimal up to 35 °C and above 40 °C.
 - It is preferable to maintain a distance of 1 m. between a light source and the detector.
- When mounting on a box, make sure that you do not distort the wall plate through excessive tightening of the screws.

Action	Settings	Potentiometer
Use Auto settings (factory) to switch the light automatically for a given time.	Auto Settings Put the Lux potentiometer on “auto test”. The settings are predefined: Lux = ☾ (operating at night only) time = 3 min, sensitivity = max.	lux ☾ · ☽ · ☼ auto · test
Automatically switch on the light for a defined time.	Installer settings	5 s · 15 min · 5 min · lux ☾ · ☽ · ☼ · auto · test · + · -
Control a timer, a bell etc.	Impuls JL Auto settings are usable with time = 1s. (cannot be changed)	5 s · 15 min · 5 min · lux ☾ · ☽ · ☼ · auto · test · + · -
Test and validate the detection zone.	Test mode Move the potentiometer ② to “auto test”.	lux ☾ · ☽ · ☼ · auto · test → auto · test
Adjust the sensitivity.	Allows setting the range to avoid disturbance.	+ · - · auto · test

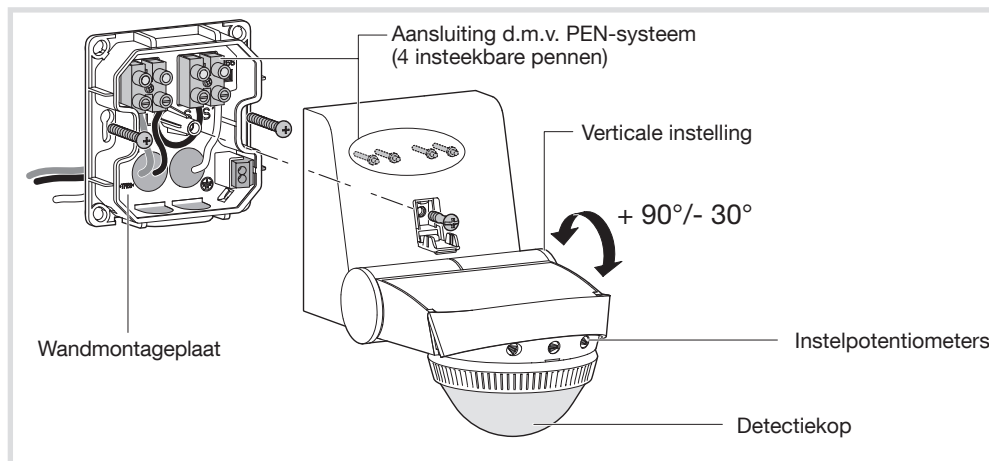
	10A AC1 230 V~
30	1500 W
ronic	1500 VA
	10 x 20 W
rescent tubes	400 WÓ/C=45 µf
	580 W



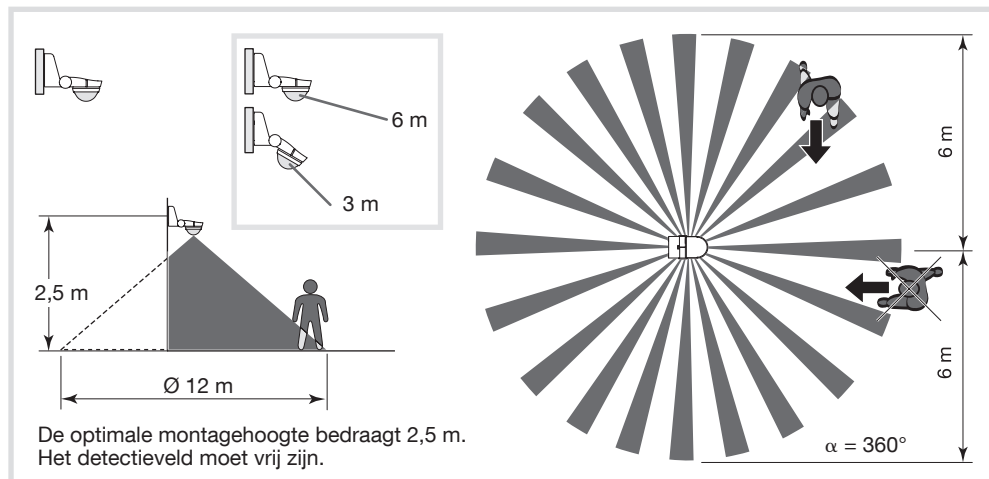
6E7574.C

EE84.

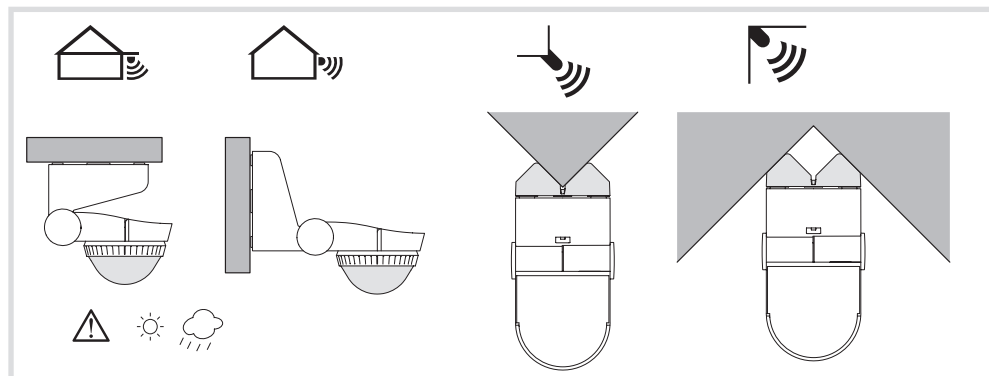
Beschrijving



Detectiezone



Installatie

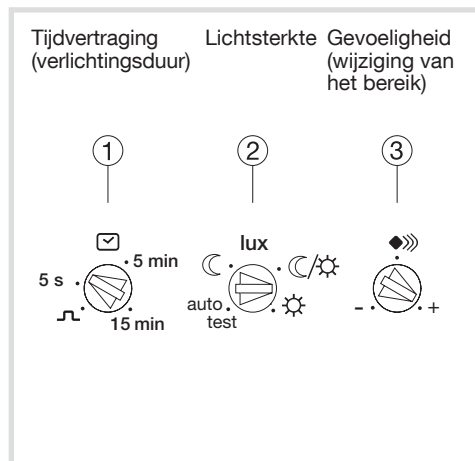


360°-BEWEGINGSMELDER
 EE840 Wit
 EE841 Zwart

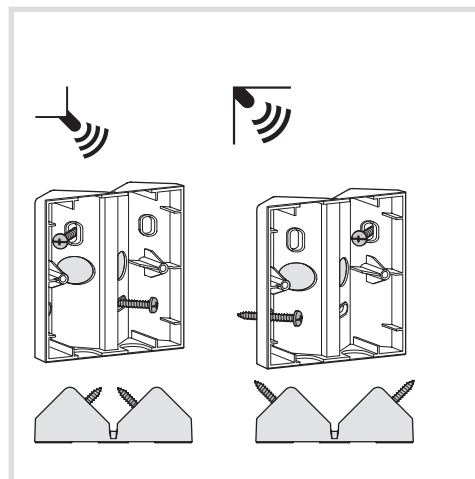
TOEBEHOREN VOOR HOEKMONTAGE
 EE855 Wit
 EE856 Zwart

Opgelet!
 Het toestel mag alleen door een elektroinstallateur worden geïnstalleerd volgens de installatienormen die van toepassing zijn in het land.
 De contactpennen van het product niet vast- of loskoppelen wanneer het onder spanning staat.

Instelling



Afdekkapen



Belastingstype

	Gloeilampen, 230 V-halogen
	ZLS-halogenlampen (12 ferromagnetische of elekt)
	Compacte TL-lampen
	Parallel-gecompenseerde
	Elektronische voorschakel

Beschrijving van het product en werkingsprincipe

Deze bewegingsmelder dient voor het automatisch aansturen van een lichtbron gedurende een ingestelde tijd als een beweging wordt gedetecteerd in zijn waarnemingsveld.

Instellingen en test

De bewegingsmelders hebben 2 werkingsmodi: vertraagd en aansturing van een tijdschakelaar.

Inschakeling

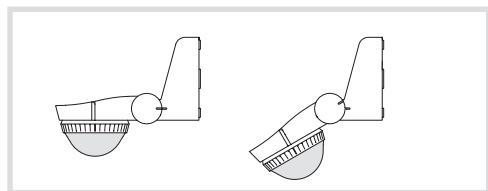
De bewegingsmelder doet het licht branden gedurende 40 s. Na 40 s wordt de normale modus geactiveerd.

Testen en valideren van de detectiezone

Plaats de potentiometer ② in de testmodus. De testmodus is beschikbaar gedurende 3 min. Bij elke gedetecteerde beweging wordt het licht gedurende 1 s ingeschakeld. Als er 3 minuten lang geen beweging wordt gedetecteerd, keert het product terug naar de normale werking.

Beperken van de detectiezone

U kunt de detectiezone beperken door inclinatie van de detectiekop.



“Normale” werking (aan/uit)

De verlichtingsuitgang wordt aangestuurd zodra de via de potentiometer ingestelde lichtsterkte niet meer voldoende is en er een beweging wordt gedetecteerd.

Na detectie van een beweging blijft het licht branden gedurende de via de potentiometer ① vooraf ingestelde tijd.

De uitschakelvertraging wordt opnieuw geactiveerd bij elke detectie van een beweging.

Opmerking: als de potentiometer zich in de stand “auto test” bevindt, zijn de instellingen vooraf vastgelegd.

Aansturing van een tijdschakelaar

Om de 10 s wordt een impuls gegenereerd zodra de lichtsterkte niet meer voldoende is en er een beweging wordt gedetecteerd als de potentiometer ① JL op staat.

Deze impulsmodus is niet geschikt voor het aansluiten van vermogensapparatuur (voorbehouden aan lasten met een laag vermogen).

	10A AC1 230 V~
...enlampen	1500 W
... of 24 V) via elektronische transformator	1500 VA
	10 x 20 W
...e TL-lampen	400 W / C=45 µf
...elaar	580 W

Montage

Opbouwmontage of plafondmontage:

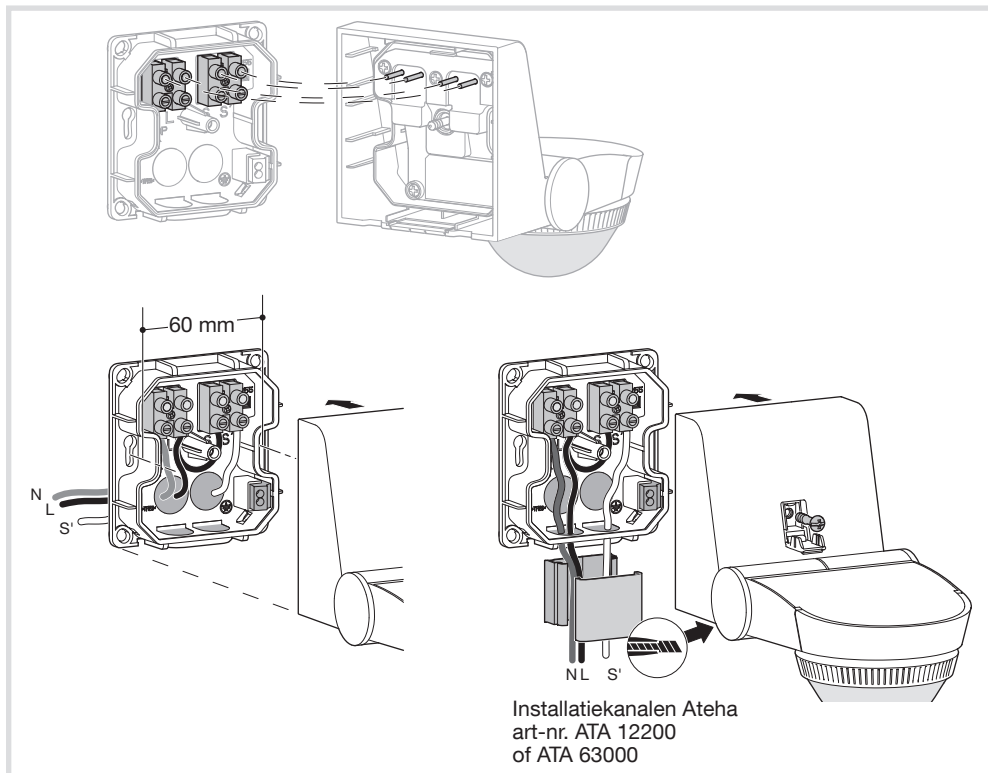
- bevestig de wandplaat met behulp van de meegeleverde schroeven
- de klemmenstrook aansluiten op de muurplaat (zie bedradingsschema's in de bijlage)
- de melder volledig in de muurplaat steken
- vastschroeven totdat de afdichting van het product gegarandeerd is.

Bij de hoekmontage wordt de wandmontageplaat tussen het toebehoren en de bewegingsmelder gemonteerd.

Kabelinvoer (indrukbare wanden) mogelijk:

- via achterzijde (montage op inbouwdoos) of via onderzijde.

Bekabelingen en aansluitingen (een installatie realiseren met vaste bekabeling)



Veiligheidsmaatregelen

Voor een optimale detectie is het raadzaam dat u de volgende aanbevelingen in acht neemt:

- de melder is gevoelig voor zonnestralen en slecht weer, de detectie is optimaal tot 35°C en 40°C.
- De aanbevolen afstand tussen de lichtbron en de bewegingsmelder bedraagt 1 m.

Zorg dat bij een montage in een box de wandplaat niet vervormd wordt door het te vast aandraaien van de bevestigingsschroeven.

Actie	Instellingen	Potentiometer
Maak gebruik van de auto-instellingen (fabrieksinstellingen) om het licht gedurende een bepaalde tijd automatisch in te schakelen.	Auto-instellingen Plaats de Lux-potentiometer op “auto test”. De instellingen zijn vooraf vastgelegd: Lux = ☾ (werkt alleen 's nachts) tijd = 3 min gevoeligheid = max.	
Het licht automatisch inschakelen gedurende een ingestelde tijd.	Instellingen installateur	
Aansturen van een tijdschakelaar, bel enz.	Impuls JL De auto-instellingen zijn beschikbaar met tijd = 1s (kan niet worden gewijzigd).	
Detectiezone testen en valideren.	Testmodus Verplaats de potentiometer ② tot “auto test”.	
Gevoeligheid aanpassen.	Hiermee kan het bereik worden ingesteld om storingen te voorkomen.	