

EK510

IT

Cronotermostato ambiente a programmazione settimanale alimentazione di rete ECO

Istruzioni d'uso

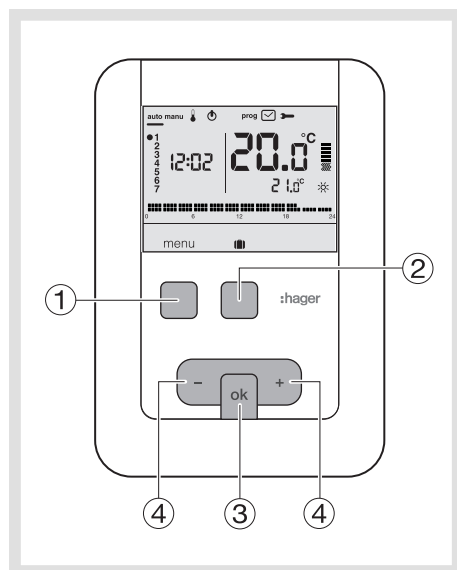
Questo cronotermostato ambiente programmabile è stato studiato per offrire comfort e risparmio energetico.

Consente di programmare e di regolare l'impianto di riscaldamento in base a 3 livelli di temperatura:

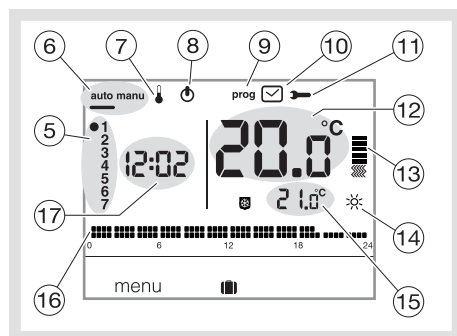
- Comfort ☀: la temperatura desiderata durante le ore di presenza.
- Ridotta ☾: la temperatura desiderata durante brevi assenze o nelle ore notturne.
- Antigelo ❄: la temperatura minima garantita durante le assenze prolungate.

Il cronotermostato è stato studiato per proteggere l'abitazione dal rischio di gelate.

Presentazione del prodotto



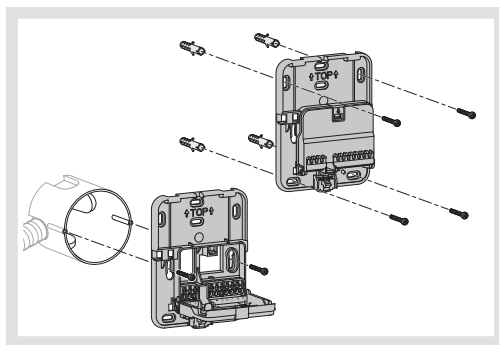
- ① Tasto contestuale di accesso al menu
- ② Tasto contestuale di accesso alla modalità vacanze (☾)
- ③ Tasto di conferma OK
- ④ Tasti di regolazione + e -



- ⑤ Indicatore del giorno della settimana
- ⑥ Modalità automatica/Modalità manuale (cronotermostato senza programmazione)
- ⑦ Regolazione set point temperatura
- ⑧ Standby (⏻)
- ⑨ Programmazione/sceita del programma
- ⑩ Regolazione della data e dell'ora
- ⑪ Regolazione dei parametri
- ⑫ Temperatura ambiente
- ⑬ Indicatore di riscaldamento
- ⑭ Funzionamento in corso (☀, ☾, ❄)
- ⑮ Temperatura del programma in corso
- ⑯ Profilo di programmazione del giorno
- ⑰ Ora attuale

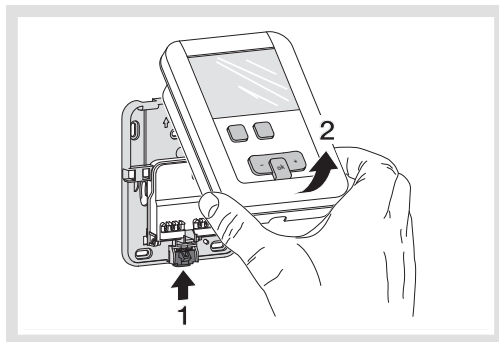
Installazione e collegamenti elettrici

Per garantire la funzione di regolazione della temperatura ambiente, il cronotermostato deve essere installato a circa 1,3 m da terra, su una parete interna, al riparo dalla luce diretta del sole e da qualsiasi fonte di calore quali: televisori, lampade, termosifoni, correnti d'aria, caminetti, ecc. Fissare il cronotermostato su una scatola da incasso o negli appositi fori esterni.

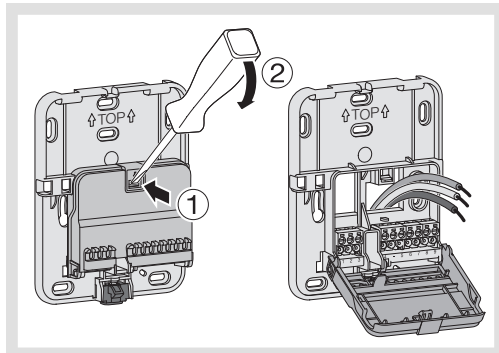


Per una regolazione ottimale, sigillare la scatola da incasso o la guaina elettrica.

1. Separare il prodotto dalla base a parete premendo il pulsante situato sotto la base stessa.

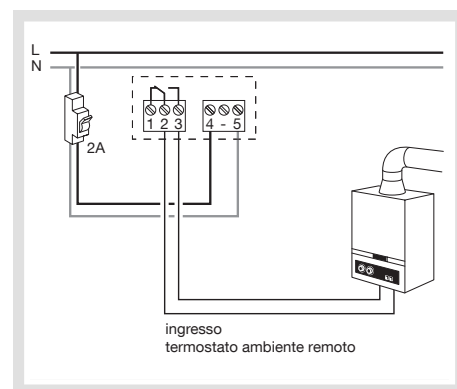


2. Aprire l'alloggiamento servendosi di un cacciavite e fissare la base a parete con le viti.
3. Poi far passare i cavi elettrici negli appositi fori.

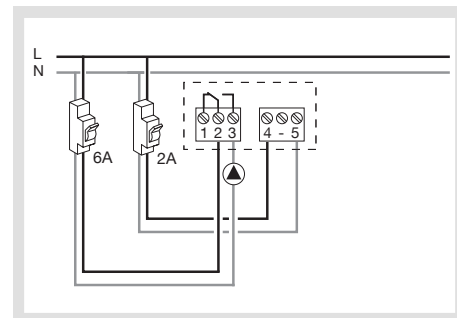


4. Collegare il prodotto attenendosi agli schemi elettrici sotto riportati.
5. Richiudere l'alloggiamento.
6. Fissare tramite clip il coperchio sulla base a parete.

Collegamento del cronotermostato all'ingresso termostato di una caldaia



Collegamento di un circolatore per impianti di riscaldamento



⚠ Il prodotto deve essere installato attenendosi alle norme di installazione in vigore nel paese.

Regolazione iniziale e impostazione dell'ora

Al momento della prima messa in servizio del prodotto, il display digitale del cronotermostato richiede l'impostazione dell'anno, data e ora.

oppure

Premere il tasto ① del menu per posizionare il cursore sotto ☑.

- L'anno lampeggerà: premere il tasto ④ + del navigatore per impostare l'anno in corso. Confermare con il tasto OK.
- Il mese lampeggerà: premere il tasto ④ + o -

Confermare con il tasto OK e poi procedere in modo analogo per selezionare il giorno, l'ora e i minuti.

- *RUTO* lampeggerà: premere il tasto ④ + per impostare la commutazione automatica dell'ora estate/inverno (*RUTO*) o disattivarla (*OFF*). Confermare con il tasto OK.
- *24:H* lampeggerà: premere il tasto ④ + per selezionare il formato desiderato per l'ora (12 o 24 ore). Confermare con il tasto OK.

Modalità automatica (auto)

In modalità automatica, il cronotermostato si adatta allo stile di vita dell'utente applicando il/i programma/i scelto/i.

- Premere il tasto ① del menu per posizionare il cursore sotto **auto**.
- Il tasto ① del menu consente di tornare in modalità automatica quando è in corso il programma (vacanze).

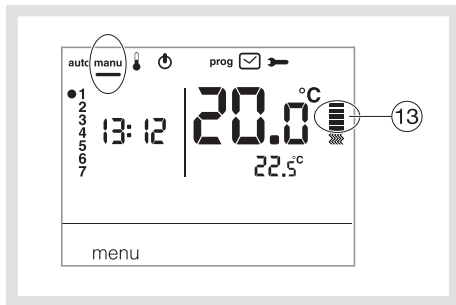
Modalità manuale (manu)

La modalità manuale trasforma l'apparecchio in un semplice termostato. Consente di mantenere una temperatura costante all'interno dell'abitazione (regolabile da +5°C a +30°C) ma non tiene conto dei profili di programmazione disponibili.

- Premere il tasto ① del menu per posizionare il cursore sotto **manu**.
- Premere il tasto ④ + o - per regolare la temperatura desiderata.

Esempio: la temperatura desiderata è di 22,5°C e la temperatura ambiente è 20°C.

L'indicatore di avviamento del riscaldamento ⑬ è acceso.

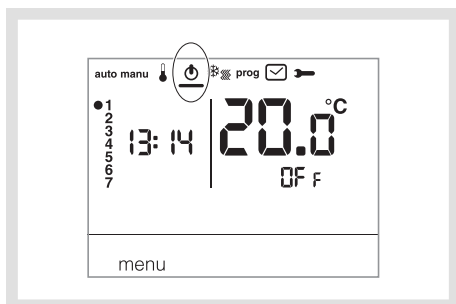


Standby

L'impianto di riscaldamento può essere posto in standby.

Il termostato è inserito e protegge l'impianto qualora la temperatura scenda al di sotto di 5°C (setpoint fisso, non modificabile). Esso visualizza l'ora, la data, la temperatura ambiente e l'informazione OFF.

- Premere il tasto ① del menu per posizionare il cursore sotto ⏻. *OFF* lampeggia.
- Confermare con il tasto OK.
- Premere il tasto ① del menu per uscire dalla modalità standby.



Parametri installatore

Per accedere a tutti i parametri (da *PR:3* a *PR:12*), premere il tasto ① del menu per posizionare il cursore sotto ➡ e poi tenere premuto (per più di 5 sec.) il tasto OK.

PR:3 - Taratura della temperatura

Questo parametro consente di regolare il valore misurato dal cronotermostato se si misura una temperatura ambiente diversa da tale valore.

- Premere il tasto ④ + o - per modificare la temperatura entro un limite di +/-3°C. Confermare con il tasto OK per passare al parametro successivo.

PR:5 - Antigrippaggio pompa

Questo parametro consente di attivare/disattivare l'avviamento automatico della pompa tutti i giorni a mezzanotte per evitarne il grippaggio durante l'estate.

- Premere il tasto ④ + o - per attivare (*ON*) o disattivare (*OFF*) la funzione. Confermare con il tasto OK per passare al parametro successivo. Il parametro *PR:5* è regolato su *OFF* per impostazione predefinita.

PR:10 - Ripristino delle impostazioni di fabbrica

Questo parametro consente di ripristinare le impostazioni di fabbrica per quanto riguarda i programmi e i parametri.

- Premere il tasto ④ + o - per selezionare *YES* (reset) oppure *NO* (nessun reset). Confermare con il tasto OK per passare al parametro successivo.

PR:12 - Versione del software

Questo parametro consente di conoscere la versione del software installata sul prodotto. Premere OK per uscire dall'impostazione dei parametri.

Parametri utente

Per accedere al parametro utente, premere il tasto ① del menu per posizionare il cursore sotto ➡ e confermare tramite il tasto OK.

PR:3 - Taratura della temperatura

Questo parametro consente di regolare il valore misurato dal cronotermostato se si misura una temperatura ambiente diversa da tale valore.

- Premere il tasto ④ + o - per modificare la temperatura entro un limite di +/-3°C. Confermare con il tasto OK.

Una volta regolato il parametro, il termometro passa in modalità automatica e tiene conto di tali modifiche.

Modalità vacanze

Questa modalità protegge l'abitazione dal rischio di gelate mantenendo una temperatura minima regolabile (da 5°C a 30°C) durante i periodi di assenza. È possibile programmare la durata dell'assenza per prevedere l'aumento della temperatura al proprio ritorno.

- Premere il tasto ② (■), e poi ④ + per selezionare il numero di giorni di assenza (da 1 a 99 giorni).

La giornata in corso vale 1.

Confermare con il tasto OK.

- Si visualizza l'icona ☼ e la temperatura da regolare lampeggia.
- Premere il tasto ④ + o - per indicare il livello di temperatura desiderato. Confermare con il tasto OK. Lasciare il cronotermostato in tale modalità. Per annullare e tornare alla modalità automatica, premere il tasto ① del menu.
- Per modificare la durata dell'assenza o il livello di temperatura, premere il tasto ② (■) e procedere alle correzioni.

Impostazione delle temperature

Le temperature sono preimpostate:

Comfort = 19°C, Ridotta = 16°C.

L'intervallo di temperature per il riscaldamento è compreso tra 5°C e 30°C.

Modifica della temperatura Comfort

- Premere il tasto ① del menu per posizionare il cursore sotto ⚡. La temperatura Comfort ☼ lampeggia.
- Premere il tasto ④ + o - per modificare la temperatura. Confermare con il tasto OK.


Modifica della temperatura Ridotta


- La temperatura Ridotta ◀ lampeggia.
- Premere il tasto ④ + o - per modificare la temperatura. Confermare con il tasto OK.

Programmazione


Per programmare la settimana, l'utente ha a disposizione 4 programmi: P_1 , P_2 , P_3 sono programmi preregistrati non modificabili, mentre P_4 è libero e consente di creare un programma personalizzato, diverso per ogni giorno della settimana.

P_1 = Temperatura Comfort dalle 06:00 alle 23:00.
Temperatura Ridotta dalle 23:00 alle 06:00.




 Il programma P_1 è predefinito per i 7 giorni della settimana. Se corrisponde alle esigenze dell'utente, restare in modalità automatica, altrimenti proseguire.

P_2 = Temperatura Comfort dalle 06:00 alle 08:30 e dalle 16:30 alle 23:00.
Temperatura Ridotta dalle 08:30 alle 16:30 e dalle 23:00 alle 06:00.



P_3 = Temperatura Comfort dalle 06:00 alle 08:30, dalle 11:30 alle 13:30 e dalle 16:30 alle 23:00.
Temperatura Ridotta dalle 08:30 alle 11:30, dalle 13:30 alle 16:30 e dalle 23:00 alle 06:00.



P_4 = Programma libero che consente di creare fino a 5 periodi in temperatura Comfort e 5 periodi in temperatura Ridotta per ogni giorno della settimana.

Assegnazione di un programma P_1 , P_2 o P_3 esistente a uno o più giorni della settimana
È possibile assegnare ciascun programma ai 7 giorni della settimana, al gruppo di cinque giorni feriali, al gruppo dei 2 giorni del weekend o a un solo giorno.

- Premere il tasto ① del menu per posizionare il cursore sotto prog. Gli indicatori dei 7 giorni della settimana lampeggiano.
- Premere il tasto ④ + per selezionare il giorno o i gruppi di giorni a cui assegnare un programma. Confermare con il tasto OK.
- P_1 P_1 lampeggia, premere il tasto ④ + per selezionare il programma da applicare. Confermare con il tasto OK.



Esempio P_2 per il gruppo di 5 giorni della settimana e P_1 per il gruppo di 2 giorni del weekend:

- Premere il tasto ① del menu per posizionare il cursore sotto prog. Gli indicatori dei 7 giorni della settimana lampeggiano.
- Premere il tasto ④ + per selezionare il gruppo di 5 giorni da assegnare (il gruppo di 5 giorni lampeggia). Confermare con il tasto OK.
- P_1 P_1 lampeggia, premere il tasto ④ + per selezionare P_2 (P_2 lampeggia). Confermare con il tasto OK.
- Premere il tasto ④ + per selezionare il gruppo di 2 giorni del weekend (il gruppo di 2 giorni del weekend lampeggia). Confermare con il tasto OK.
- P_1 lampeggia, confermare con il tasto OK. Il cronotermostato entra in modalità automatica.

Creazione di un programma personalizzato P_4

Questo programma libero consente di adattare il riscaldamento al proprio stile di vita.

Un profilo di 24 ore è composto da 48 punti (che rappresentano le impostazioni), in basso sul display, e consente di visualizzare la composizione del programma. 1 passo del programma = 30 minuti.

	
30 min. in Ridotta	30 min. in Comfort

Esempio: creazione di un programma P_4 per un gruppo di giorni (5 giorni settimanali + 2 giorni weekend).

Per i 5 giorni settimanali, 3 periodi di Comfort dalle 06:00 alle 08:00, dalle 12:00 alle 14:00 e dalle 18:00 alle 22:00.

Per i 2 giorni del weekend, un periodo di Comfort dalle 08:00 alle 22:00.

- Premere il tasto ① del menu per posizionare il cursore sotto prog. Gli indicatori dei 7 giorni della settimana lampeggiano.
- Premere il tasto ④ + per selezionare il gruppo di 5 giorni da assegnare (il gruppo di 5 giorni lampeggia). Confermare con il tasto OK.
- P_1 P_1 lampeggia, premere il tasto ④ + per selezionare P_4 (P_4 lampeggia). Confermare con il tasto OK.
- Premere il tasto ① ☾ fino alle 06:00 e il tasto ② ☼ fino alle 08:00. Poi il tasto ① ☾ fino alle 12:00 e il tasto ② ☼ fino alle 14:00, poi il tasto ① ☾ fino alle 18:00 e infine il tasto ② ☼ fino alle 22:00.

In caso di errore, premere il tasto ④ - per tornare indietro o il tasto ④ + per avanzare e correggere la programmazione.

- Confermare con il tasto OK.
- Il gruppo di 2 giorni del weekend lampeggia. Confermare con il tasto OK.
- P_1 lampeggia, premere il tasto ④ + per selezionare P_4 (P_4 clignote). Confermare con il tasto OK.
- Premere il tasto ① ☾ fino alle 08:00 e poi il tasto ② ☼ fino alle 22:00. Confermare con il tasto OK.

Nota:

l'ultimo programma P_4 è memorizzato e automaticamente proposto per l'assegnazione a un nuovo giorno o gruppo di giorni (P_4 è vuoto).

Deroga temporanea

Deroga fino al passo successivo del programma
In modalità Auto, è possibile modificare la temperatura del programma in corso.

- Premere il tasto ④ + o - per aumentare o ridurre la temperatura del programma visualizzata. La temperatura del programma lampeggia: la deroga è valida fino al passo successivo del programma. Durante la deroga, la temperatura del programma in corso lampeggia.

Cosa fare se... ?

Assenza di visualizzazione:

verificare il collegamento alla rete del termostato.

Caratteristiche tecniche

Alimentazione: 230 V ~ +10/-15% 50 Hz

Riserva di carica: 4 ore

Differenziale statico (regolazione tutto o niente): < 0,3°C

Intervallo di regolazione

- della temperatura Comfort: da + 5°C a +30°C

- della temperatura Ridotta: da + 5°C a +30°C

Intervallo di visualizzazione della temperatura ambiente: da + 0°C a +40°C

Temperatura di funzionamento:

da + 0°C a +45°C

Temperatura di immagazzinaggio:

da -25°C a +70°C

Temperatura della prova di pressione con sfera: 75°C e 125°C

Precisione di funzionamento dell'orologio: deriva < 1 sec./giorno

Capacità di interruzione:

250 V max. 5A resistiva/3A induttiva

Carico minimo del relè: 12 V/10 mA

Igrometria: 90% a 20°C

IP: 30

IK: 04

Classe di isolamento: II

Tipo di isolamento: 4 kV

Sezioni dei cavi rigidi: da 0,5 a 2,5 mm²

Sezioni dei cavi flessibili: da 0,5 a 1,5 mm²

Tensione d'impulso minima: 4 kV

Livello di inquinamento: 3

Azione di tipo: 2B

Tipo di isolamento: isolamento rinforzato

Struttura del software: classe A

Dimensioni (l x a x p): 97 x 138 x 30

Norme: NF EN 60730-1-7, NF EN 60730-2-1,

NF EN 60730-2-7, NF EN 60730-2-9,

NF EN 60730-2-11

EN 12098-2, EN 12098-5.



**Correcto smaltimento
del prodotto (rifiuti
elettrici ed elettronici).**

*(Applicabile in i paesi dell'Unione
Europea e in quelli con sistema di
raccolta differenziata)*

Il marchio riportato sul prodotto o sulla sua documentazione indica che il prodotto non deve essere smaltito con altri rifiuti domestici al termine del ciclo di vita. Per evitare eventuali danni all'ambiente o alla salute causati dall'inopportuno smaltimento dei rifiuti, si invita l'utente a separare questo prodotto da altri tipi di rifiuti e di riciclarlo in maniera responsabile per favorire il riutilizzo sostenibile delle risorse materiali.

Gli utenti domestici sono invitati a contattare il rivenditore presso il quale è stato acquistato il prodotto o l'ufficio locale preposto per tutte le informazioni relative alla raccolta differenziata e al riciclaggio per questo tipo di prodotto.

Gli utenti aziendali sono invitati a contattare il proprio fornitore e verificare i termini e le condizioni del contratto di acquisto. Questo prodotto non deve essere smaltito unitamente ad altri rifiuti commerciali.