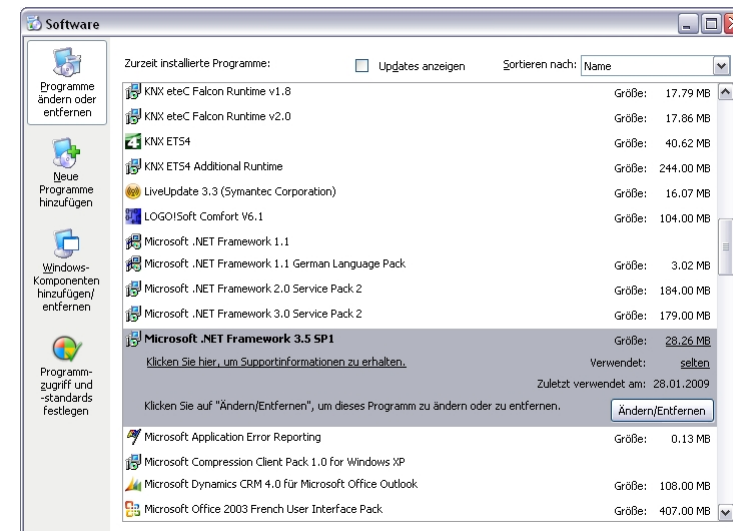


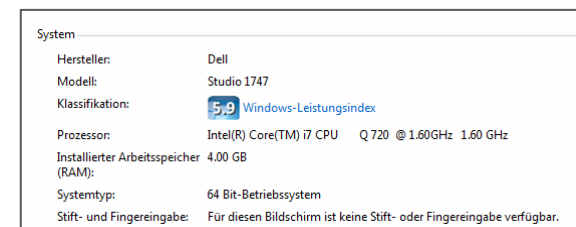
Update / Inbetriebnahme domovea Server

Vor der Inbetriebnahme

- Es muss sicher gestellt sein, dass Microsoft.Net Framework 4.0 installiert ist (bei Windows 7 bereits integriert).



- Achten Sie auf die richtige Windows-Version: 32 oder 64 Bit. Je nachdem muss die richtige Installationsdatei verwendet werden.

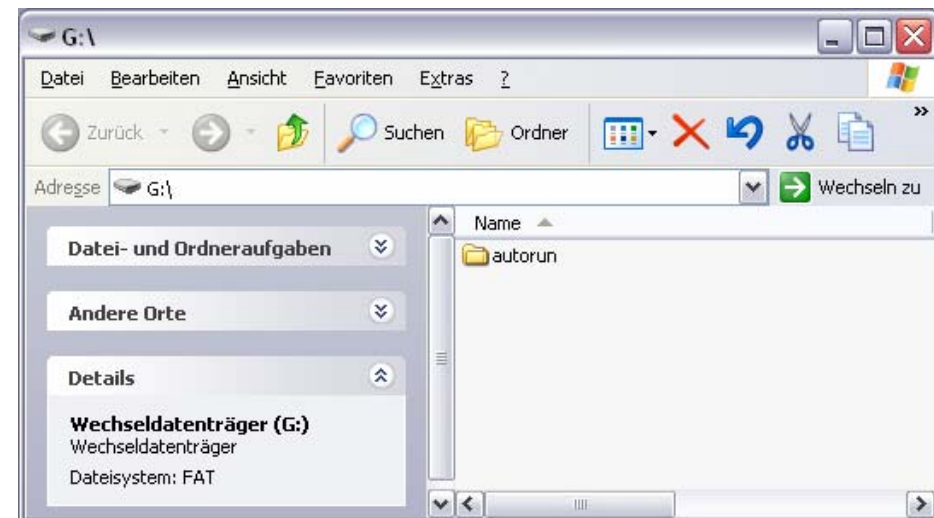


Update domovea Server TJA450

- Verwenden Sie einen leeren USB Stick



- Erstellen Sie auf dem USB Stick einen Ordner mit dem Namen „autorun“

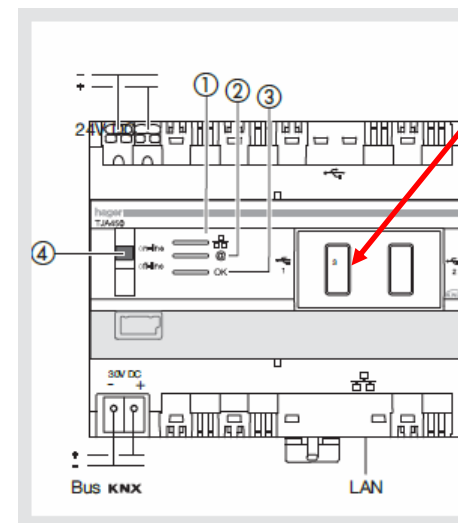


- Kopieren Sie das Update File „**DomoveaX.X.X.X.CAB**“ in den Ordner „autorun“. (X.X.X.X muss die gleiche Version wie Konfigurator und Client sein!)



Update domovea Server TJA450

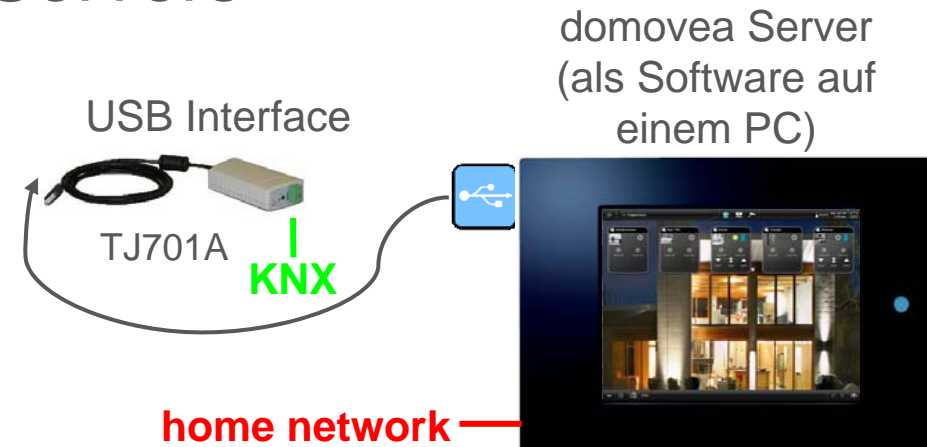
- Entfernen Sie eine der grauen Abdeckungen **A** für den USB Anschluss!
- Stecken Sie den USB Stick in den USB Port
- Die LED 3 blinkt ca. 45 Sekunden lang und erlischt dann. Der Server startet mit der neuen Softwareversion. Nach dem Neustart blinkt die LED 3 noch einmal für ca. 90 Sekunden. Nun leuchten alle 3 LEDs (1,2,3) grün (LED 2 nur bei Verwendung des domovea Fernzugriffes). Der Stick kann jetzt entfernt werden und der domovea Server ist aktualisiert. **Das aktuelle Projekt wird nicht gelöscht.**



Varianten des domovea Servers

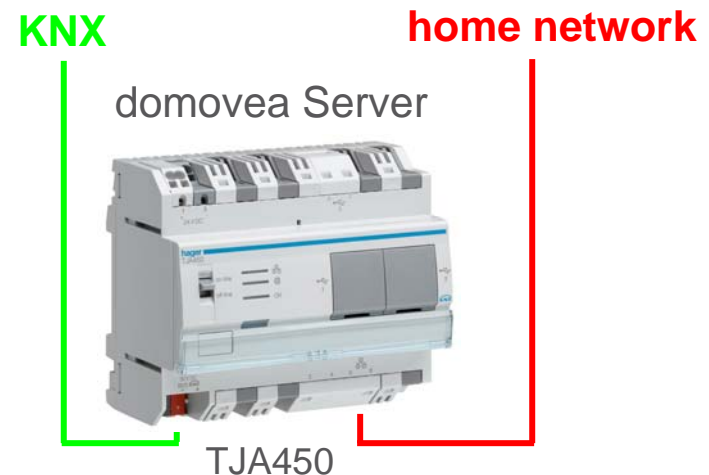
- Software-Server** wird direkt auf einem vorhandenen Windows PC installiert - mit USB Schnittstelle zu KNX (TJ701A)

DomoveaServer_x86_de.msi



domovea Server
(als Software auf
einem PC)

- Hardware Server TJA450** installiert im Elektroverteiler. Die domovea Server Software ist bereits vorinstalliert.



Installation der Konfigurationen – und Client Software

- Achten Sie auf die richtige Windows-Version bei der Installation (siehe Seite 2) :
 32 Bit → x86 Datei-Verzeichnis
 64 Bit → x64 Datei-Verzeichnis
- Installieren Sie nacheinander die entsprechende domovea Client und Konfigurationstool Software (ältere Versionen werden überschrieben, Projekte werden nicht gelöscht)
- Der Software domovea Server (DomoveaServer_xxx.msi) muss nur dort installiert werden, wo mit der Variante TJ701A gearbeitet wird – kann aber auch dort sinnvoll sein, wo domovea Projekte konfiguriert werden ohne Hardware Server
- Die Datei DomoveaServerWHS_x86.msi ist für den Windows Home Server vorgesehen
- Die Datei DomoveaTouchPanel8_x86.msi ist für das domovea Touch Panel 8“ vorgesehen

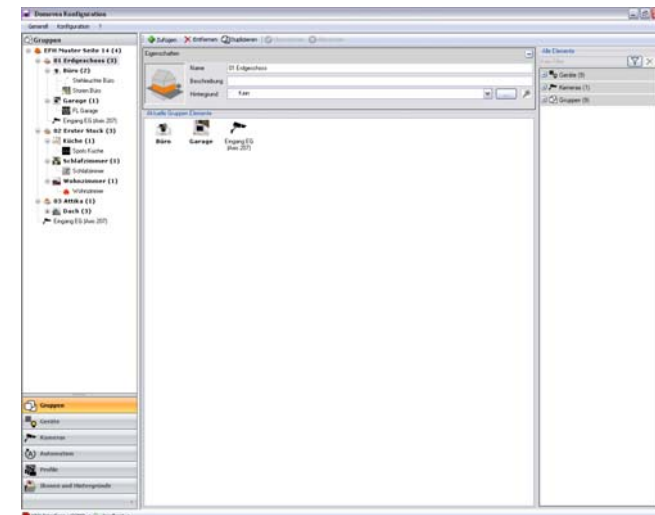


Ablauf „Erstellen eines Projektes“

- Installieren Sie die benötigten Softwarekomponenten auf Ihrem PC

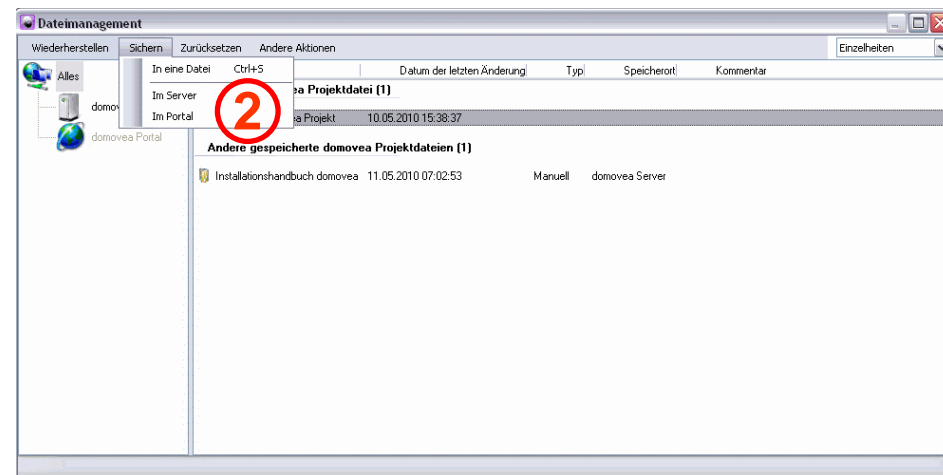


- Erstellen Sie das ganze Projekt im Konfigurator. Das erstellte Projekt kann sofort im Client angeschaut werden.



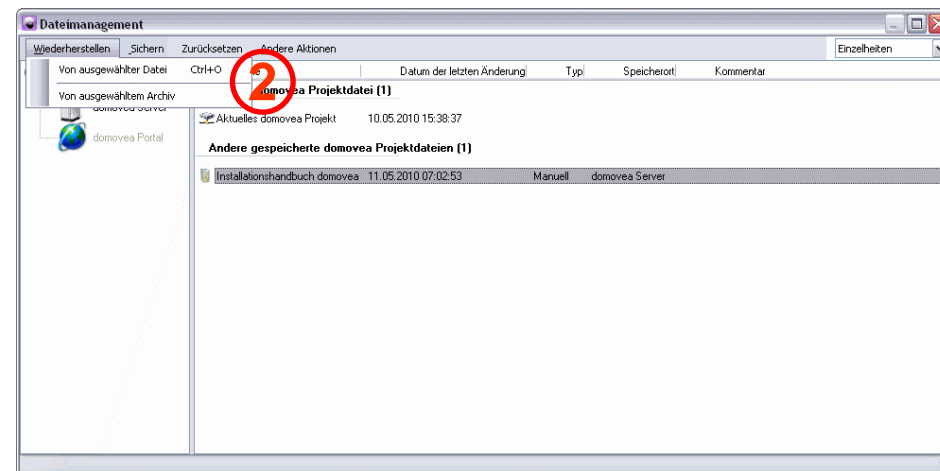
Speichern (Export) eines aktuellen Projektes

- Speichern der aktuellen domovea Projektdatei
- Vorgehen:
 1. Generell / Dateimangement
 2. Auswahl, wo das aktuelle Projekt gesichert werden soll:
 - In eine Datei (z.B. auf dem PC oder einem USB Stick)
 - Im Server selbst
 - Im Portal falls aktiviert



Wiederherstellen (Import) eines Projektes

- Wiederherstellen einer domovea Projektdatei
- Vorgehen:
 1. Generell / Dateimangement
 2. Auswahl, von wo ein Projekt wiederhergestellt werden soll:
 - Von ausgewählter Datei (z.B. vom PC oder einem USB Stick)
 - Aus dem Archiv des Servers



Merci
pour votre attention

Danke
für Ihre Aufmerksamkeit

Thank you
for your attention