
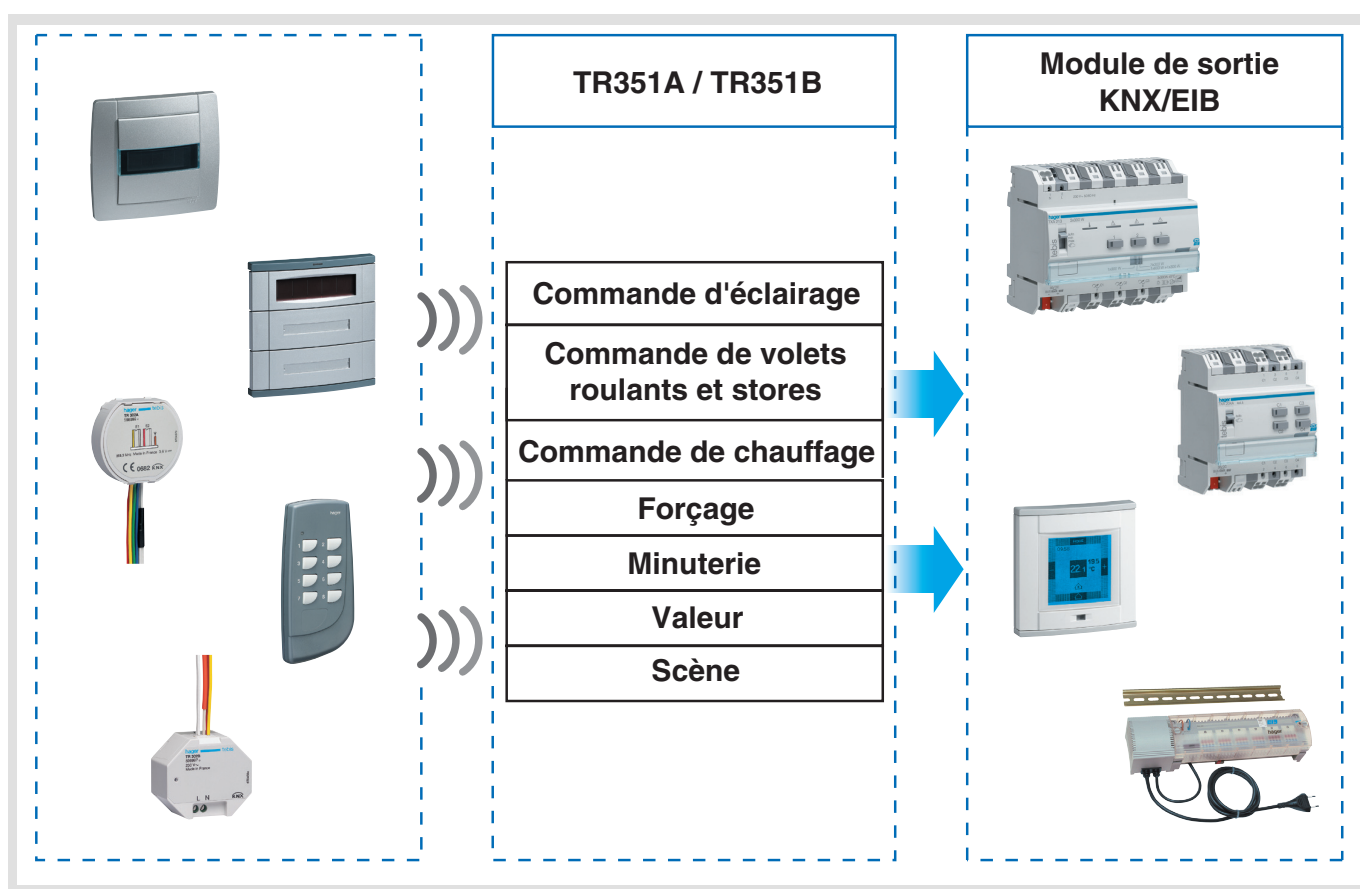




## Logiciel d'application Tebis

V1.0 Concentrateur d'entrées radio unidirectionnel

	Référence produit	Désignation produit
	TR351A	Concentrateur d'entrées radio unidirectionnel blanc
	TR351B	Concentrateur d'entrées radio unidirectionnel argent



## Sommaire

1. Présentation des fonctions des voies de l'application TL351A .....	2
2. Configuration et paramétrage des fonctions .....	3
2.1 Liste des Objets .....	3
2.2 Paramétrage général des voies .....	4
3. Gestion des entrées radio unidirectionnelles .....	7
3.1 Produits radio compatibles .....	7
3.2 Interface de gestion .....	7
4. Principales caractéristiques .....	10
5. Adressage physique .....	10

## 1. Présentation des fonctions des voies de l'application TL351A

Le logiciel d'application TL351A permet de configurer individuellement chaque voie du TR351.  
Les fonctions principales sont les suivantes :

### ■ Émission de commandes

Les boutons poussoirs permettent d'émettre des commandes d'éclairage, de volets roulants et stores, de chauffage, de scènes.

- Commande d'éclairage  
Télérupteur, ON, OFF, ON/OFF, Minuterie.  
Variation sur 1 ou 2 boutons poussoirs.
- Commande de volets roulants/stores  
Montée, Descente, Stop, Inclinaison des lamelles de store, Descente sécurisée.
- Commande de chauffage  
Confort, Économie, Hors-gel, Absence, Auto.

### ■ Forçage

La fonction Forçage permet d'émettre des commandes de forçage ou d'annulation de forçage.  
L'action du forçage dépend du type d'application commandée : éclairage, volets roulants, chauffage, etc.

### ■ Scène

La fonction Scène permet d'émettre des commandes de groupe émises vers différents types de sorties pour créer des ambiances ou des scénarii (scénario quitter, ambiance lecture, etc.).

### ■ Valeur

La fonction valeur permet d'émettre des valeurs de type 2 octets comme des pourcentages, des températures, des niveaux de luminosités, des valeurs d'éclairement ou toute autre valeur de ce format.

## 2. Configuration et paramétrage des fonctions

### 2.1 Liste des Objets

Fonction Nom de l'objet	ON/OFF	Télérupteur	Télérupteur minuté	Minuterie	Variation 1 bouton	Variation 2 boutons	Volet/Store 1 bouton	Volet/Store 2 boutons	Chauffage	Forçage	Scène	Valeur
ON/OFF	X	X			X	X						
Indication d'état		X	X		X		X					
Télérupteur minuté			X									
Minuterie				X								
Variation					X	X						
Stop/Inclinaison							X	X				
Montée/Descente							X	X				
Sélection de consigne									X			
Forçage										X		
Scène											X	
Valeur												X

#### ■ Durées d'appuis

→ Écran de paramétrage : voir "Écran 1".

→ Paramètres

Désignation	Description	Valeurs
Durée d'appui long Variation, Volet/Store	Ce paramètre définit la durée de détection d'un appui long pour les fonctions Volet/Store et Variation.	400 ms, 500 ms, 600 ms, 700 ms, 800 ms, 900 ms, 1 s. Valeur par défaut : 500 ms.
Durée d'appui long Mode 2 canaux	Paramètre non utilisé.	

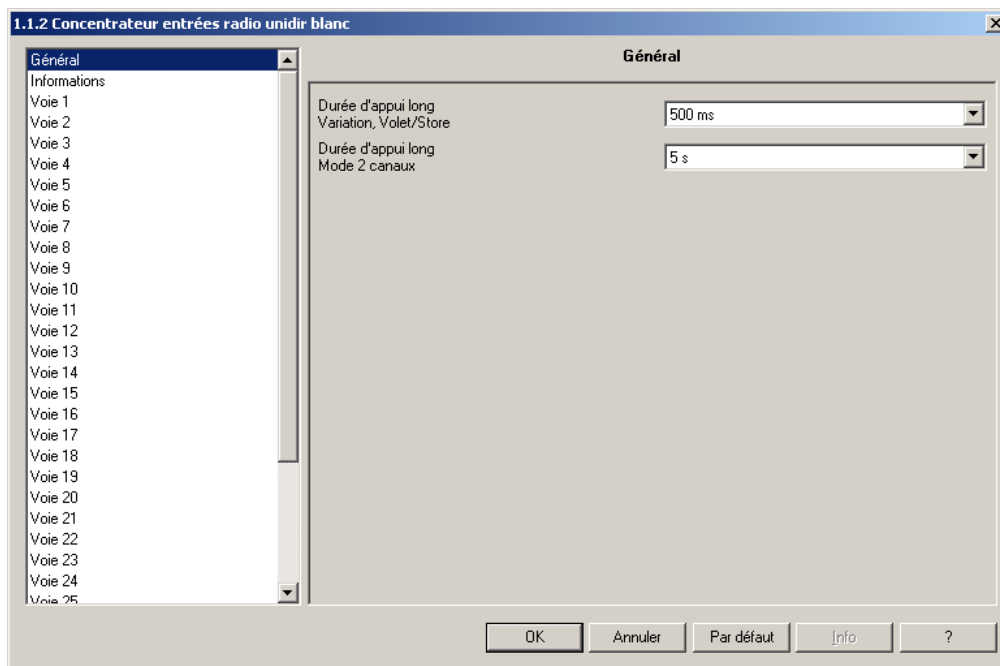
## 2.2 Paramétrage général des voies

### ■ Fonction

Le paramètre Fonction permet de sélectionner le type de fonction associé à une voie.

#### A. Fonctions Tout ou Rien : ON/OFF, Télérupteur, Minuterie

Ces fonctions permettent de commander l'allumage ou l'extinction d'un circuit d'éclairage ou de toute autre charge. Les fonctions ON/OFF et Télérupteur émettent l'objet ON/OFF. La fonction Télérupteur Minuté émet l'objet Télérupteur Minuté. La fonction Minuterie émet l'objet Minuterie. L'état de la sortie commandée est reçu sur l'objet Indication d'état. Les fonctions disponibles dépendent de la valeur des paramètres.



Écran 1

→ Écran de paramétrage : voir "Écran 1"

- ON/OFF

Désignation	Description	Valeurs
Fonction sur appui et au relâché	Ce paramètre définit les commandes émises au moment de l'appui et du relâché du bouton poussoir de l'entrée radio ou du bouton poussoir qui est connecté à l'entrée radio.	ON/-, OFF/-, ON/OFF, OFF/ON, -/ON, -/OFF. Valeur par défaut : ON/-. Commande lors de l'appui / Commande lors du relâché (" - " = pas d'action).

- Télérupteur

Désignation	Description	Valeurs
Fonction sur appui et au relâché	Ce paramètre définit les commandes émises au moment de l'appui et du relâché du bouton poussoir de l'entrée radio ou du bouton poussoir qui est connecté à l'entrée radio.	Télérupteur/-, Télérupteur minuté/-, -/Télérupteur. Valeur par défaut : Télérupteur/-. Commande lors de l'appui / Commande lors du relâché (" - " = pas d'action).

**B. Fonction Variation**

Cette fonction permet de faire varier une lumière à partir d'un ou de deux boutons poussoirs.  
 La fonction ON/OFF émet l'objet ON/OFF (appui court).  
 La fonction Variation émet l'objet Variation (appui long).

→ Écran de paramétrage : voir "Écran 1"

Désignation	Description	Valeurs
Fonction	Ce paramètre permet de choisir le mode d'utilisation : Variation 1 bouton ou Variation 2 boutons.	Variation 1 bouton, Variation 2 boutons. Valeur par défaut : Variation 1 bouton.
Sens de variation*	Ce paramètre définit le sens de variation associé au bouton.	Augmentation, Diminution. Valeur par défaut : Augmentation.

\* Ce paramètre n'est visible que si le paramètre Choix de la fonction a la valeur : Variation 2 boutons.

**C. Fonction Volets roulants/Stores**

Cette fonction permet de commander un volet roulant ou un store à partir d'un ou de deux boutons poussoirs.  
 La fonction Montée/Descente émet l'objet Montée/Descente (appui long).  
 La fonction Stop/Inclinaison émet l'objet Stop/Inclinaison (appui court).

→ Écran de paramétrage : voir "Écran 1"

Désignation	Description	Valeurs
Fonction	Ce paramètre permet de choisir le mode d'utilisation : 1 bouton, 2 boutons, 2 boutons Sécurité.	Volet/Store 1 bouton, Volet/Store 2 boutons, Volet/Store 2 boutons Sécurité. Valeur par défaut : Volet/Store 1 bouton.
Type de commande*	Ce paramètre définit le sens du mouvement associé au bouton.	Montée, Descente. Valeur par défaut : Montée.

\* Ce paramètre n'est visible que si le paramètre Choix de la fonction a la valeur : Volet/Store 2 boutons ou Volet/Store 2 boutons Sécurité.

**D. Fonctions Chauffage**

Cette fonction permet de sélectionner une consigne de chauffage ou de climatisation à partir d'un ou de deux boutons poussoirs.  
 La fonction Chauffage émet l'objet Sélection de consigne.

→ Écran de paramétrage : voir "Écran 1"

Désignation	Description	Valeurs
Fonction	Ce paramètre permet de sélectionner la consigne associée au bouton.	Confort, Économie, Hors-gel, Auto, Absence. Valeur par défaut : Confort.

**E. Fonction Forçage**

La fonction Forçage permet d'émettre des commandes de forçage ou d'annulation de forçage.  
 L'action du forçage dépend du type d'application commandée : éclairage, volets roulants, chauffage, etc.  
 La fonction Forçage émet l'objet Forçage.

→ Écran de paramétrage : voir "Écran 1"

Désignation	Description	Valeurs
Type de forçage	Ce paramètre permet de choisir un type de forçage. Il dépend du type d'application.	Forçage ON, Forçage OFF. Valeur par défaut : Forçage ON

## F. Fonction Scène

La fonction Scène permet d'émettre des commandes de groupe émises vers différents types de sorties pour créer des ambiances ou des scénarii (scénario quitter, ambiance lecture, etc.).  
La fonction Scène émet un objet Scène.

→ Écran de paramétrage : voir "Écran 1"

Désignation	Description	Valeurs
Numéro de scène	Ce paramètre définit le numéro de la scène.	Scène 1 à Scène 32. Valeur par défaut : Scène 1.
Modification des scènes par appui long	Ce paramètre autorise ou interdit l'apprentissage de la scène.	Autorisé, Interdit. Valeur par défaut : Autorisé.

## G. Fonction Valeur

La fonction Valeur permet d'émettre une valeur de luminosité, une température, un niveau d'éclairément, etc.  
La fonction Valeur émet un objet Valeur.

→ Écran de paramétrage : voir "Écran 1"

Désignation	Description	Valeurs
Type de valeur	Ce paramètre définit la nature de la valeur émise.	Valeur en %, Température, Niveau de luminosité, Valeur d'éclairément, Valeur 2 octets. Valeur par défaut : Valeur d'éclairément.
Valeur	Ce paramètre définit une valeur à émettre sur le bus.	Valeurs possibles : Valeur en % 0% à 100% par pas de 1%. Valeur par défaut : 0%. Température 0°C à 40°C par pas de 0.5°C. Valeur par défaut : 20°C. Niveau de luminosité 0 lux à 1000 lux par pas de 50 lux. Valeur par défaut : 300 lux. Valeur d'éclairément 0% à 100% par pas de 1%. Valeur par défaut : 0%. Valeur 2 octets 0 à 65535 par pas de 1. Valeur par défaut : 0.


### 3. Gestion des entrées radio unidirectionnelles

#### 3.1 Produits radio compatibles

- Produits compatibles sans programmation préalables via TX100 :

Référence	Datecode	Référence	Datecode
TU 204A	≥ 12.6	TD 300	≥ 10.6
TU 208A	≥ 14.6	TD 301	≥ 13.6
TU 224A	≥ 10.6	TD 310	≥ 13.6
TR 302A	≥ 10.6	TD 311	≥ 14.6
TR 304A	≥ 12.6	TD 250	≥ 19.6
TR 302B	≥ 10.6	TD 251	≥ 10.6
TR 304B	≥ 12.6	TK 301	≥ 35.6
TD 100	≥ 11.6	TK 302	≥ 35.6
TD 101	≥ 13.6	WKT 302 R	≥ 09.6
TD 110	≥ 11.6	WKT 304 R	≥ 09.6
TD 111	≥ 12.6	WKT 306 R	≥ 09.6
TD 200	≥ 12.6	WKT 312 R	≥ 09.6
TD 201	≥ 19.6	WKT 314 R	≥ 13.6
TD 210	≥ 14.6	WKT 316 R	≥ 09.6
TD 211	≥ 14.6		

- Produits compatibles avec programmation préalables via TX100 :

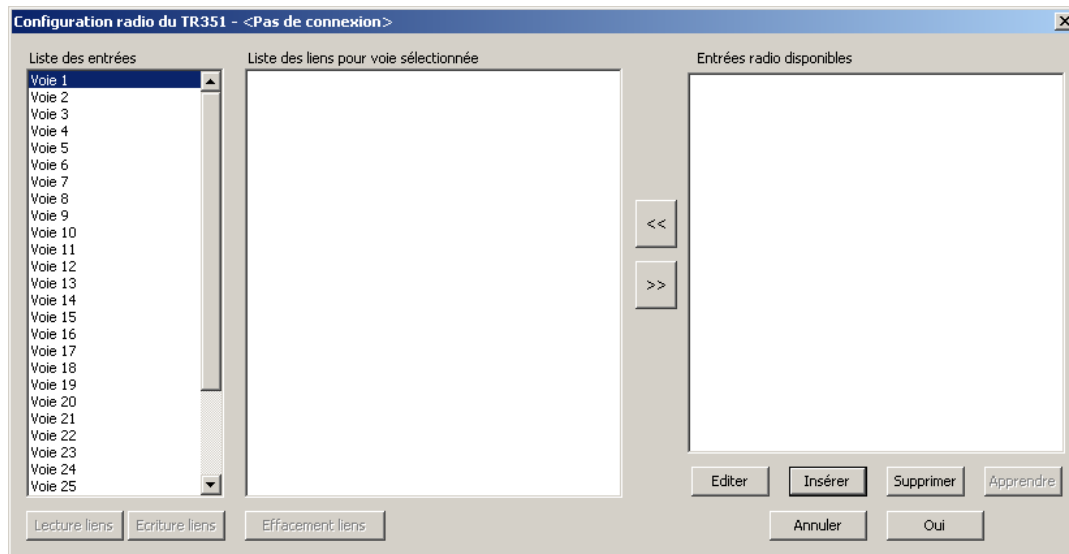
Tout entrée radio unidirectionnelle programmée avec une fonction interrupteur  est compatible avec le TR351, et ce, quelque soit sa date de fabrication.

#### 3.2 Interface de gestion

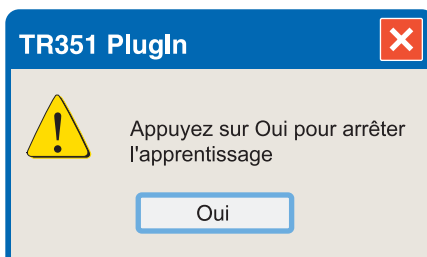
La gestion des entrées radio unidirectionnelles se fait au travers d'un plug-in directement intégré dans le logiciel ETS 3. Pour démarrer l'interface de gestion, il est nécessaire, dans ETS 3, d'ouvrir un projet contenant le TR351 à configurer ou de créer un projet en ajoutant un TR351. Effectuer un clic droit à l'aide de la souris sur le TR351 à configurer. Quand l'écran suivant apparaît, cliquer sur Configuration radio.



Le TR351 se connecte au bus KNX/EIB et l'écran suivant apparaît :



- La fenêtre Liste des entrées comporte l'ensemble des entrées du TR351.
  - La fenêtre Liste des liens pour voie sélectionnée comporte, le cas échéant l'ensemble des entrées unidirectionnelles liées à la voie sélectionnée.
  - La fenêtre Entrées radio disponibles comporte l'ensemble des entrées radio unidirectionnelles apprises par le TR351.
  - Le bouton Lecture liens permet de lire la configuration contenue dans le TR351.
  - Le bouton Écriture liens permet de télécharger la configuration (association voies / entrées radio) dans le TR351. (la configuration contenue dans le TR351 sera écrasée lors du téléchargement).
  - Le bouton << permet de d'ajouter une ou des entrées radio unidirectionnelles à une voie.
  - Le bouton >> permet, en cas d'erreur d'association, de supprimer une ou des entrées unidirectionnelles associées à une voie.
  - Le bouton Éditer permet d'éditer une entrée radio unidirectionnelle (Numéro de série, adresse de groupe et désignation).
  - Le bouton Insérer permet de d'insérer manuellement une entrée radio unidirectionnelle.
  - Le bouton Supprimer permet de supprimer une ou des entrées radio unidirectionnelles de l'interface.
  - Le bouton Apprendre permet de mémoriser une ou des entrées radio unidirectionnelles.
  - Le bouton Annuler permet de revenir au menu.
  - Le bouton OK permet de valider l'ensemble de la configuration et de l'enregistrer dans le projet ETS. (l'appui sur le bouton OK n'entraîne pas un téléchargement de la configuration dans le ETS).
- Apprendre une ou des entrées radio unidirectionnelle
- Cliquer sur le bouton Apprendre
  - L'écran suivant apparaît :



- Activer une à une, l'ensemble des entrées radio unidirectionnelles à apprendre, puis cliquer sur le bouton OK.
- L'ensemble des entrées radio unidirectionnelles apparaissent maintenant dans la fenêtre Entrées radio disponibles.



## ■ Insérer manuellement une entrée radio unidirectionnelle dans l'interface

- Cliquer sur le bouton Insérer
- L'écran suivant apparaît :

The screenshot shows a dialog box titled 'TR351 Edition Entrée radio'. It contains three text input fields: 'Numéro de série', 'Adresse de', and 'Désignation'. At the bottom, there are two buttons: 'Annuler' and 'Oui'.

- Dans la ligne Numéro de série insérer le numéro de série de l'entrée radio unidirectionnelle :  
**Format** : hexadécimal 12 digits.
- Dans la ligne Adresse de insérer l'adresse de groupe d'émission de l'entrée radio unidirectionnelle :  
**Format** : xx/yy/zzz (de 0/0/1 à 7/7/255).
- Dans la ligne Désignation insérer, si nécessaire, une description de l'entrée.  
**Format** : texte 20 caractères maximum conseillés en raison de la lisibilité des éléments dans la fenêtre.

## ■ Lier les voies du TR351 à une ou plusieurs entrées radio unidirectionnelles

- Sélectionner la voie désirée dans la fenêtre Liste des entrées.
- Sélectionner une à une la ou les entrées radio unidirectionnelles dans la fenêtre Entrées radio disponibles.
- Cliquer sur le bouton << pour associer la ou les entrées unidirectionnelles à la voie sélectionnée. (Le bouton >> permet, en cas d'erreur d'association, de supprimer une ou des entrées unidirectionnelles associées à une voie).
- Procéder de la même manière pour l'ensemble des voies.
- Une fois l'opération d'association terminée, cliquer sur le bouton Écriture liens pour télécharger la configuration dans le TR351.

## ■ Éditer une entrée radio unidirectionnelle

- Sélectionner l'entrée radio unidirectionnelle dans la fenêtre Liste des entrées.
- Cliquer sur le bouton Éditer.
- L'écran suivant apparaît :

The screenshot shows the same dialog box as above, but with data entered into the fields: 'Numéro de série' is '1234567890ab', 'Adresse de' is '1/2/192', and 'Désignation' is 'BP entrée salon'. The 'Annuler' and 'Oui' buttons are still present at the bottom.

- Modifier le numéro de série et/ou l'adresse de groupe et/ou la désignation de l'entrée radio sélectionnée.
- Annuler en cliquant sur le bouton Annuler ou valider en cliquant sur le bouton Oui.
- Une fois l'opération d'association terminée, cliquer sur le bouton Écriture liens pour télécharger la configuration dans le TR351.

## 4. Principales caractéristiques

Nombre max. adresses de groupe	252
Nombre max. associations	254
Objets	197

## 5. Adressage physique

Pour réaliser l'adressage physique ou vérifier la présence du bus, appuyer simultanément sur les boutons poussoirs + et - sur le dessus du produit.

Voyant allumé = présence bus et produit en adressage physique.

Le produit reste en adressage physique jusqu'à ce que l'adresse physique soit transmise par ETS. Un deuxième appui permet de ressortir du mode adressage physique.

- Ⓕ HAGER Electro S.A.S.  
132, boulevard d'Europe  
B.P. 3  
F - 67215 Obernai Cedex  
<http://www.hagergroup.fr>  
Tel. : 03.88.04.78.54
  
- Ⓑ S.A. Hager Modulec N.V.  
Boulevard Industriel 61 Industrielaan  
Bruxelles - 1070 - Brussel  
<http://www.hagergroup.be>  
Tel.: 02/529.47.11
  
- ⒸH Hager Tehalit AG  
Glattalstrasse 521  
8153 Rümlang  
<http://www.hagergroup.ch>  
Tel.: 01 817 71 71