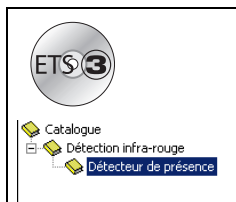




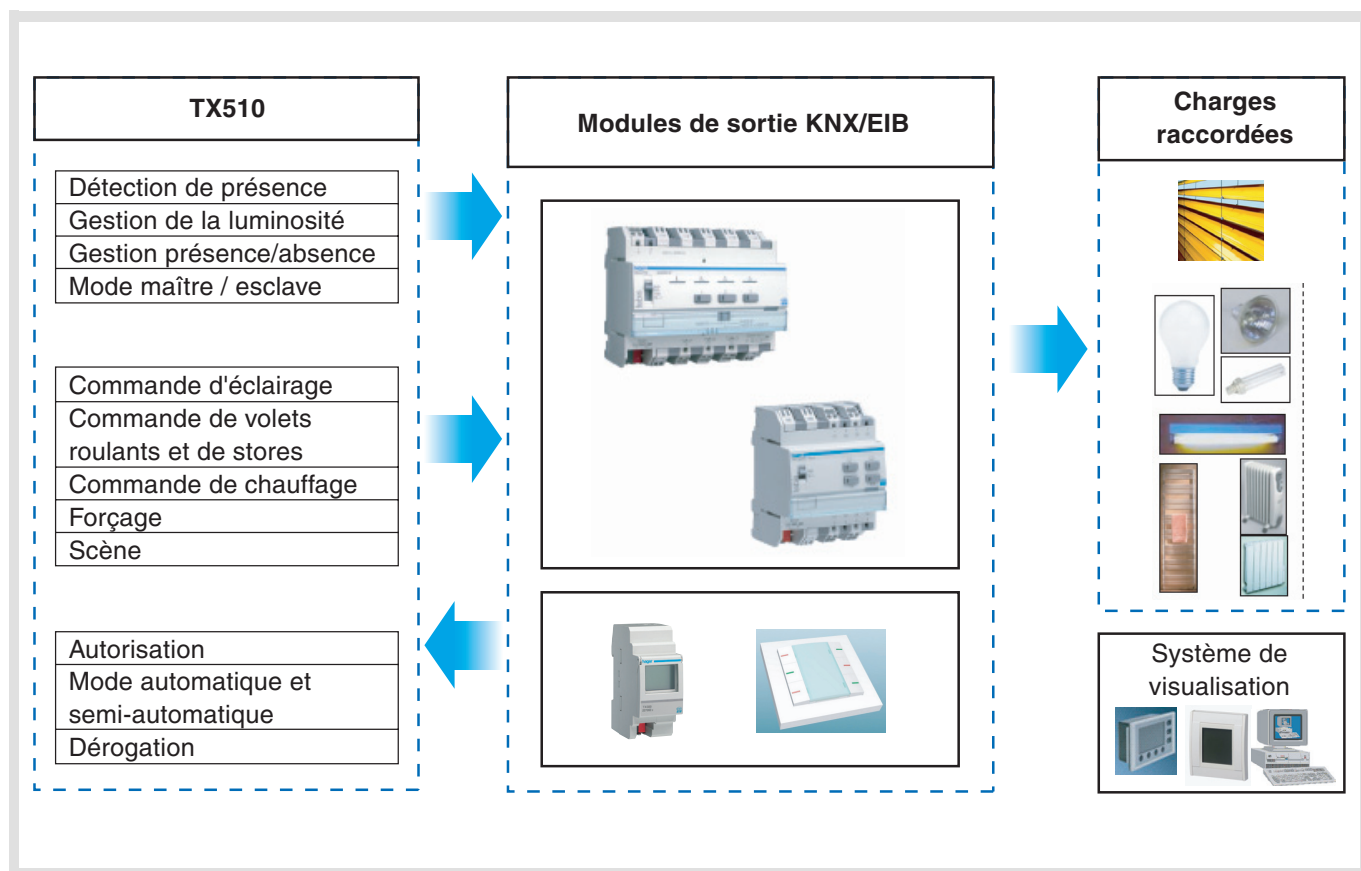


Logiciel d'application Tebis

TL 510 Détecteur de présence 2 canaux 360°



	Référence produit	Désignation produit	Produit filaire  Produit radio 
	TX510	Détecteur de présence 2 canaux 360°	



Sommaire

1. Présentation des fonctions Détecteur de présence 2 canaux de l'application TL510.....	2
2. Paramétrage général	3
3. Paramétrage des fonctions	4
3.1 Liste des Objets.....	4
3.2 Paramétrage des fonctions du détecteur de présence.....	5
4. Principales caractéristiques	10
5. Adressage physique	10

1. Présentation des fonctions Détecteur de présence 2 canaux de l'application TL510

Le logiciel d'application TL510 permet de configurer le détecteur de présence 2 canaux 360° TX510. Les fonctions principales sont les suivantes :

■ Détection de présence et mesure de luminosité

Le détecteur de présence 2 canaux TX510 est sensible aux rayonnements infrarouges liés à la chaleur émise par les corps en mouvement. Lors de la détection de mouvement, en fonction de la luminosité ambiante des commandes de type éclairage, volets roulants/stores, chauffage, forçage et scènes peuvent être émises.

■ Canal éclairage

Le canal éclairage permet de commander une charge en cas de détection de présence, lorsque la luminosité ambiante est inférieure à un seuil réglable.

■ Canal présence

Le canal présence permet de commander une charge en cas de détection de présence, sans tenir compte de la luminosité ambiante.

■ Seuil de luminosité ambiante

Le seuil de luminosité ambiante peut être réglé par paramétrage ou par un potentiomètre situé sur le produit.

■ Temporisation d'éclairage et de présence

Cette fonction permet d'émettre une commande à la fin d'une temporisation lorsqu'aucune présence n'a été détectée durant la temporisation ("absence" de personne). La valeur de la temporisation peut être réglée par paramétrage ou par un potentiomètre situé sur le produit.

■ Verrouillage sonde de luminosité (Canal éclairage)

Cette fonction permet d'inhiber la mesure de luminosité de certains détecteurs lorsqu'ils commandent la même sortie.

■ Autorisation ON ou OFF (Canal éclairage)

Cette fonction permet d'autoriser ou d'interdire la détection de présence du canal éclairage (par une horloge, par exemple, à certaines périodes). Le canal présence continue à fonctionner de façon indépendante.

■ Mode semi-automatique ou automatique, commande de dérogation (Canal éclairage)

Le choix du mode de fonctionnement (automatique ou semi-automatique) est défini par paramétrage ou par un commutateur directement sur l'appareil. En fonctionnement automatique, la détection se fait en fonction des mouvements. En fonctionnement semi-automatique, une action est nécessaire sur la commande dérogation pour activer le mode présence et la détection.

■ Maître/Esclave

Cette fonction permet d'étendre la zone de détection du détecteur de mouvement en lui associant plusieurs autres détecteurs. Les détecteurs de mouvement esclaves captent le mouvement (sans tenir compte de la luminosité ambiante) et transmettent l'information mouvement au détecteur maître.

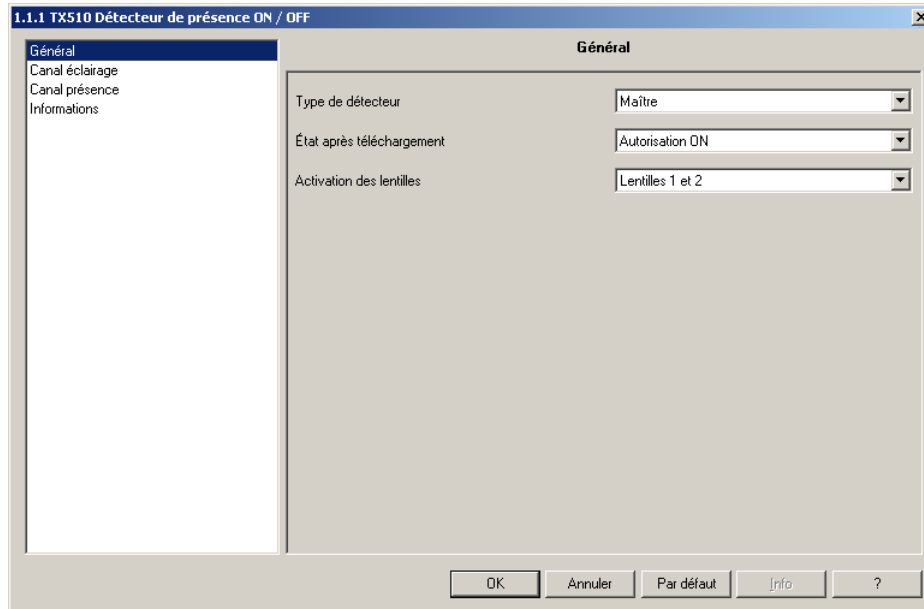
■ Exécution de scène

La fonction Exécution de scène permet d'émettre des commandes de groupe vers différents types de sorties pour créer des ambiances ou des scénarii (scénario présence, scénario absence, ...). Elle permet d'activer une scène en cas de présence de personne et une autre scène en cas d'absence de personne.

2. Paramétrage général

L'écran de paramétrage général permet de paramétrer le fonctionnement de base du TX510 : type de détecteur (Maître ou Esclave), activations des lentilles et état après un téléchargement.

→ Écran de paramétrage



Écran 1

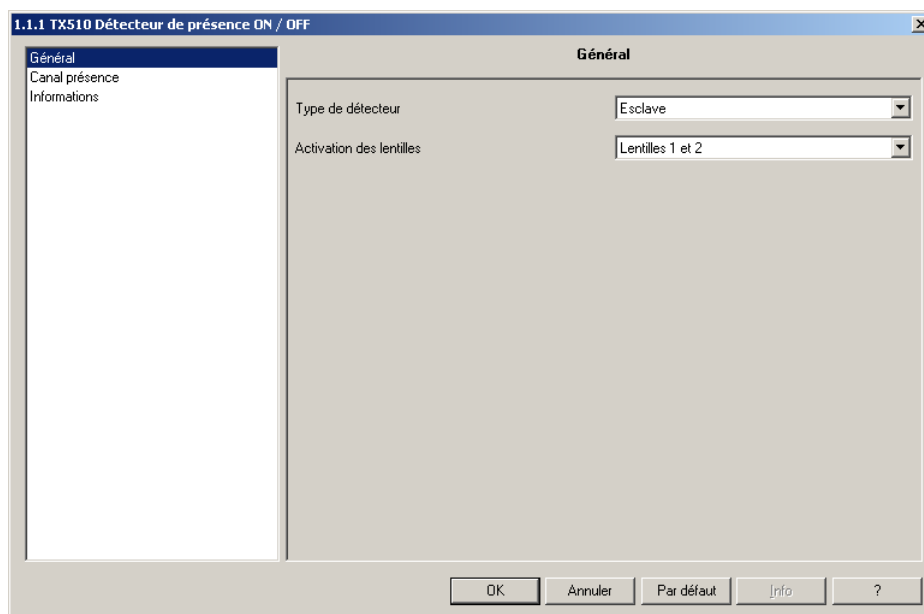
→ Paramètres

Désignation	Description	Valeurs
Type de détecteur	Permet de configurer le détecteur en Maître (il mesure et gère la luminosité) ou en Esclave (pas de mesure de luminosité).	Maître, Esclave Valeur par défaut : Maître
État après téléchargement*	Permet d'initialiser le type d'autorisation après un téléchargement.	Autorisation ON, Autorisation OFF Valeur par défaut : Autorisation ON
Activation des lentilles	Permet de sélectionner les lentilles actives	Lentilles 1 et 2, Lentille 1, Lentille 2 Valeur par défaut : Lentilles 1 et 2

* Ce paramètre n'apparaît que si le détecteur est configuré en Maître.

Remarque :

Si le détecteur est configuré en Esclave, seul le canal présence apparaît et l'état après téléchargement n'est pas paramétrable (en configuration esclave la détection de présence est toujours active).



Écran 2

3. Paramétrage des fonctions

3.1 Liste des Objets

Fonction Nom de l'objet	Aucun	ON/OFF	Minuterie	Variation absolue présence/Absence	Montée/Descente	Chauffage	Forçage	Scène présence/absence	Objets généraux
ON/OFF	X	X		X		X	X		
Info ON/OFF		X	X	X	X	X	X	X	
Minuterie			X						
Montée/Descente					X				
Valeur d'éclairage				X					
Mode chauffage						X			
Chauffage ON/OFF						X			
Forçage							X		
Dérogation (canal éclairage uniquement)		X		X	X	X			
Scène								X	

Info pilote (canal éclairage uniquement)									X
Autorisation (canal éclairage uniquement)									X
Verrouillage mesure de luminosité (canal éclairage uniquement)									X
Détection esclave									X
Sortie Esclave									X

L'ensemble des fonctions et des objets sont disponibles sur le canal éclairage et le canal surveillance.

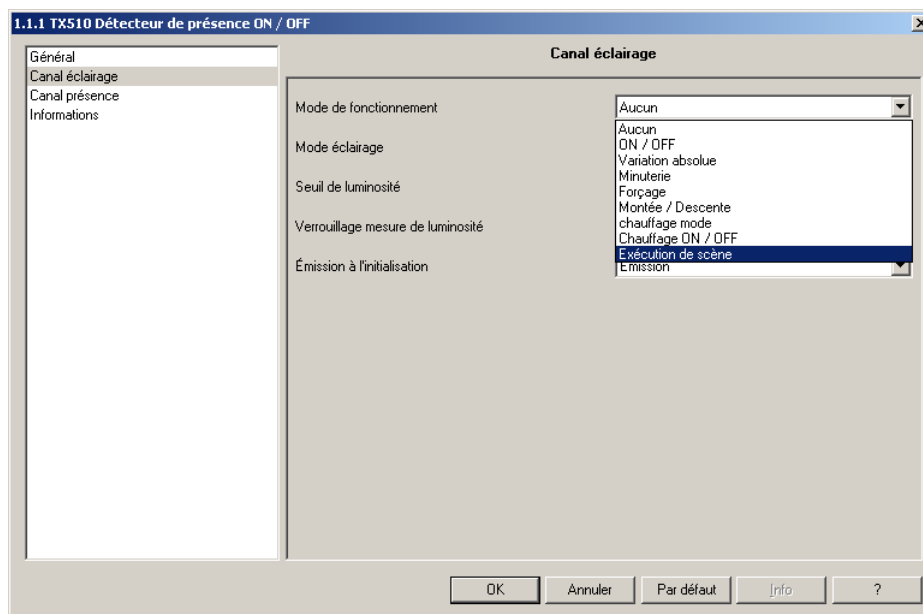
3.2 Paramétrage des fonctions du détecteur de présence

■ Mode de fonctionnement du canal éclairage (détecteur configuré en Maître uniquement) et du canal présence (détecteur configuré en Maître ou en Esclave)

Le paramètre Mode de fonctionnement permet de sélectionner la commande émise après une détection de présence valide ("présence" de personne) et, éventuellement, la commande émise à la fin de la temporisation d'éclairage ou de présence ("absence" de personne).

- Détection de présence valide :
 - Pour le canal éclairage : détection d'une présence et luminosité ambiante inférieure au seuil de luminosité réglable.
 - Pour le canal présence : détection d'une présence, quelle que soit la luminosité ambiante.
- Temporisation d'éclairage ou de présence : réglable séparément par paramétrage ou par potentiomètre sur le produit.

→ Écran de paramétrage



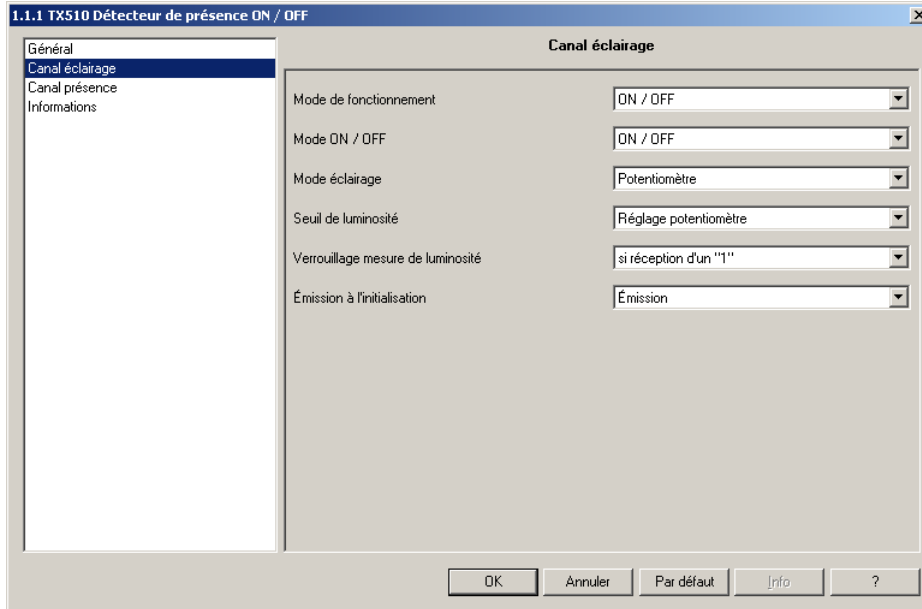
Écran 3

A chaque valeur du paramètre Mode de fonctionnement est associé un paramètre complémentaire permettant de préciser le mode de fonctionnement :

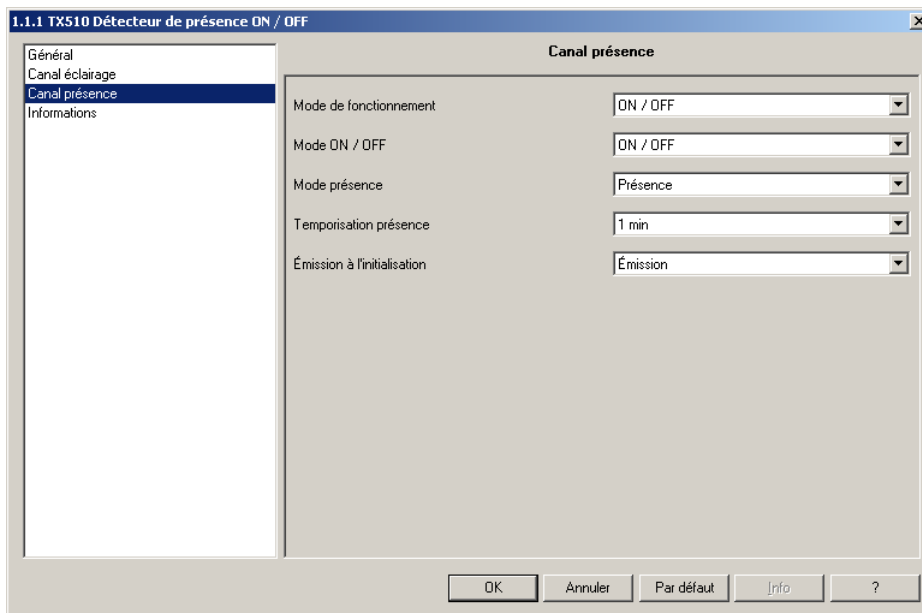
Valeur du paramètre Mode de fonctionnement	Paramètre(s) complémentaire(s) apparaissant pour la valeur sélectionnée du mode du fonctionnement
Aucun	Aucun
ON/OFF	Mode ON/OFF
Variation absolue	Valeur sur présence
	Valeur sur absence
Minuterie	Aucun
Forçage	Mode de forçage
Montée/Descente	Mode Montée/Descente

Valeur du paramètre Mode de fonctionnement	Paramètre(s) complémentaire(s) apparaissant pour la valeur sélectionnée du mode du fonctionnement
Chauffage mode	Mode de chauffage
Chauffage ON/OFF	Aucun
Exécution de scène	Numéro de scène sur présence
	Numéro de scène sur absence

Types d'écran de paramétrage apparaissant pour le canal éclairage ou le canal présence.



Écran 4 : Canal éclairage



Écran 5 : Canal présence

A. Modes de fonctionnement ON / OFF et Minuterie

Ces fonctions permettent de commander l'allumage ou l'extinction d'un circuit d'éclairage ou de toute autre charge.

La fonction ON/OFF émet l'objet ON/OFF.

La fonction Minuterie émet l'objet Minuterie.

L'état de la sortie commandée est reçu sur l'objet Info ON/OFF qui peut conditionner la commande initiale.

→ Écran de paramétrage : voir "Ecran 4 Canal éclairage" et "Ecran 5 Canal présence".

→ Paramètres

Désignation	Description	Valeurs
Mode ON/OFF	Permet de définir la commande émise après une détection de présence valide et, éventuellement, la commande émise à la fin de la temporisation.	Arrêt, ON, OFF/ON, ON/OFF Commande émise après une détection / commande émise à la fin de la temporisation. Valeur par défaut : ON/OFF

B. Mode de fonctionnement Forçage

La fonction Forçage permet d'émettre des commandes de forçage ou d'annulation de forçage. L'action du forçage dépend du type d'application commandée : Eclairage, volets/stores, chauffage, etc. La fonction Forçage émet l'objet Forçage. L'état de la sortie commandée est reçu sur l'objet Info ON/OFF.

→ Écran de paramétrage : voir "Ecran 4 Canal éclairage" et "Ecran 5 Canal présence".

→ Paramètres

Désignation	Description	Valeurs
Mode de forçage	Permet de choisir un mode de forçage. L'action dépend du type d'application.	Forçage ON, Forçage arrêté. Valeur par défaut : ON/OFF

C. Mode de fonctionnement Variation absolue

Cette fonction permet d'émettre des commandes de variation d'éclairage sur 2 niveaux : une valeur après une détection de présence et une autre valeur à la fin de la temporisation d'éclairage ou de présence. La fonction Variation absolue émet l'objet Valeur d'éclairage.

→ Écran de paramétrage : voir "Ecran 4 Canal éclairage" et "Ecran 5 Canal présence".

→ Paramètres

Désignation	Description	Valeurs
Valeur sur présence	Permet de définir le niveau absolu de variation de la sortie émis après une détection de présence valide.	0 à 255 par pas de 1. 255 correspondant à 100%. Valeur par défaut : 255.
Valeur sur absence	Permet de définir le niveau absolu de variation de la sortie émis à la fin de la temporisation.	0 à 255 par pas de 1. 255 correspondant à 100%. Valeur par défaut : 0.

D. Mode de fonctionnement Montée/Descente

Cette fonction permet de commander la montée ou la descente d'un volet roulant ou d'un store. La fonction Montée/Descente émet l'objet Montée/Descente.

→ Écran de paramétrage : voir "Ecran 4 Canal éclairage" et "Ecran 5 Canal présence".

→ Paramètres

Désignation	Description	Valeurs
Mode Montée/Descente	Permet de définir la commande émise après une détection de présence valide et, éventuellement, la commande émise à la fin de la temporisation.	Montée, Descente, Montée/Descente, Descente/Montée. Valeur par défaut : Descente/Montée

E. Modes de fonctionnement Chauffage ON/OFF et Chauffage mode

Ces fonctions permettent d'émettre des commandes de chauffage :
 La fonction ON/OFF émet l'objet ON/OFF.
 La fonction Chauffage mode émet l'objet Mode chauffage.

→ Écran de paramétrage : voir "Ecran 4 Canal éclairage" et "Ecran 5 Canal présence".

→ Paramètres

Désignation	Description	Valeurs
Chauffage ON/OFF	Le chauffage est mis ON après une détection de présence valide et à OFF à la fin de la temporisation.	
Mode de chauffage	Permet de définir la commande émise après une détection de présence valide et, éventuellement, la commande émise à la fin de la temporisation.	Confort/Economique, Confort, Économique, Hors-gel/Auto Commande émise après une détection / commande émise à la fin de la temporisation. Valeur par défaut : ON/OFF

F. Mode de fonctionnement Exécution de Scène

La fonction Exécution de scène permet d'émettre des commandes de groupe vers différents types de sorties pour créer des ambiances ou des scénarii (scénario quitter, ambiance lecture, etc.).
 La fonction Exécution de scène émet un objet Scène.

→ Écran de paramétrage : voir "Ecran 4 Canal éclairage" et "Ecran 5 Canal présence".

→ Paramètres

Désignation	Description	Valeurs
Numéro de scène sur présence	Permet de définir le numéro de la scène émis après une détection de présence valide.	Scène 1 à Scène 8 Valeur par défaut : Scène 1
Numéro de scène sur absence	Permet de définir le numéro de la scène émis à la fin de la temporisation.	Scène 1 à Scène 8 Valeur par défaut : Scène 2

■ Mode éclairage, temporisation éclairage et seuil de luminosité du canal éclairage

La sortie commandée par le canal éclairage est uniquement activée si une présence est détectée et si la luminosité est inférieure à un seuil paramétrable (condition d'obscurité).

→ Écran de paramétrage : voir "Ecran 4 Canal éclairage".

→ Paramètres

Désignation	Description	Valeurs
Mode éclairage	Permet de définir si la temporisation et le mode de fonctionnement de la dérogation doivent être réglés par potentiomètres situés sur le produit ou par paramétrage ETS.	Potentiomètre, Paramètre Valeur par défaut : Potentiomètre
Temporisation éclairage*	Permet de définir la durée pendant laquelle la sortie passe à ON après une détection de présence valide (luminosité inférieure au seuil). Si une présence est détectée avant la fin de la temporisation, la temporisation est relancée.	5 s, 15 s, 30 s, 1 min, 2 min, 3 min, 4 min, 5 min, 10 min, 15 min, 30 min, 1 h, 2 h, 3 h, 4 h, 8 h Valeur par défaut : 1 min
Fonctionnement de la dérogation*	Permet de définir le fonctionnement de la commande de dérogation émise par un bouton poussoir communicant (voir paragraphe Fonction Dérogation).	Automatique, Semi-automatique Valeur par défaut : Automatique.
Seuil de luminosité	Permet de définir le seuil de luminosité en dessous duquel la lumière est allumée si une présence est détectée (condition d'obscurité). Il permet aussi d'autoriser ou non le réglage par potentiomètre sur le produit.	Réglage potentiomètre, mesure de luminosité inactive, 5 lux, 50 lux, 100 lux, 200 lux, 300 lux, 400 lux, 500 lux, 600 lux, 700 lux, 800 lux, 900 lux, 1000 lux, 1100 lux, 1200 lux. Valeur par défaut : Réglage potentiomètre

* Ce paramètre n'apparaît que si la valeur du paramètre Mode éclairage est Paramètre.

■ Fonction Dérogation

La fonction dérogation est déclenchée par l'objet Dérogation.

En mode automatique (avec autorisation ON) :

- La réception de l'objet Dérogation ON permet :
 - De passer en présence si on est en absence.
 - De passer en absence si on est en présence.
- La réception de l'objet Dérogation OFF permet d'annuler une dérogation en cours.

En mode semi-automatique (avec autorisation ON) :

- Seule la réception de l'objet Dérogation ON permet de passer en présence si on est en absence.
- La réception de l'objet Dérogation OFF fait passer le produit en absence.

■ Mode présence et temporisation présence du canal présence

Dans le cas du canal présence, seule la détection de présence est prise en compte, la luminosité ambiante n'a aucune influence sur la commande de la sortie. La commande de la sortie peut se faire après un délai de surveillance de 30 s ou de 15 min (mode de fonctionnement 1 ou 2) ou immédiatement après une détection (mode 3).

→ Écran de paramétrage : voir "Ecran 5 Canal présence".

→ Paramètres

Désignation	Description	Valeurs
Mode présence	Permet de définir si le mode de fonctionnement du canal présence et la temporisation doivent être réglés par potentiomètre situé sur le produit ou par paramétrage ETS.	Potentiomètre, Présence, Temporisé Valeur par défaut : Potentiomètre La valeur Présence correspond au mode 3 et la valeur Temporisé correspond au mode 1 ou 2.

Désignation	Description	Valeurs
Temporisation présence*	Permet de définir la durée pendant laquelle la sortie passe à ON après une détection de présence valide. Si une autre présence est détectée avant la fin de la temporisation, elle est relancée.	5 s, 15 s, 30 s, 1 min, 2 min, 3 min, 4 min, 5 min, 10 min, 15 min, 30 min, 1 h, 2 h, 3 h, 4 h, 8 h Valeur par défaut : 1 min.

* Ce paramètre n'apparaît que si la valeur du paramètre Mode présence est Paramètre ou Temporisé.

■ **Verrouillage de la mesure de luminosité du canal éclairage**

Cette fonction permet d'inhiber la mesure de luminosité du canal éclairage sur réception de l'objet Verrouillage mesure de luminosité.

→ Écran de paramétrage : voir "Ecran 4 Canal éclairage"

→ Paramètres

Désignation	Description	Valeurs
Verrouillage mesure de luminosité	Permet de définir le fonctionnement du verrouillage.	Si réception d'un 1, Si réception d'un 0, Inactif Valeur par défaut : Si réception d'un 1

■ **Emission à l'initialisation du canal éclairage et du canal présence**

La détection de mouvement du canal éclairage ou du canal surveillance peut être activée ou désactivée à l'initialisation.

→ Écran de paramétrage : voir "Ecran 4 Canal éclairage" et "Ecran 5 Canal présence".

→ Paramètres

Désignation	Description	Valeurs
Émission à l'initialisation	Permet de définir le comportement après une coupure du bus, un téléchargement ou un redémarrage de l'application. Permet d'éviter une coupure de la lumière en interdisant l'émission d'un ordre OFF après l'initialisation.	Emission, Pas d'émission Valeur par défaut : Emission

4. Principales caractéristiques

Nombre max. adresses de groupe	252
Nombre max. associations	254
Paramètres	28
Objets	15

5. Adressage physique

Pour réaliser l'adressage physique ou vérifier la présence du bus, appuyer sur le bouton d'adressage physique situé sur la BCU du produit.

Le produit reste en adressage physique jusqu'à ce que l'adresse physique soit transmise par ETS ou jusqu'au prochain appui sur le bouton d'adressage physique.

