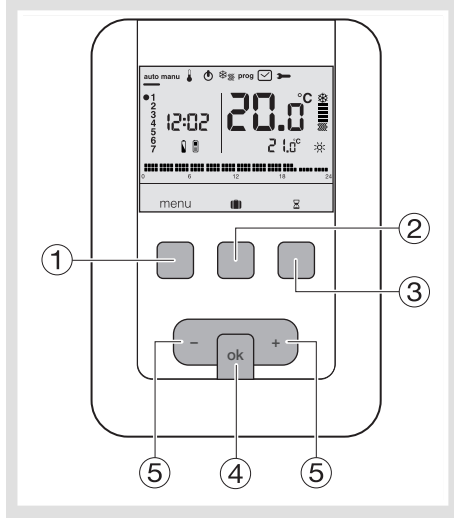
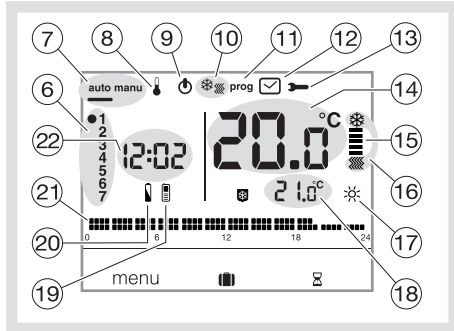


EK520

Tuotekuvaus



- 1 Sisältöpainike valikkojen valintaan
- 2 Sisältöpainike tilakutsuun lomakytkin
- 3 Sisältöpainike hetkellisen ohituskäytön kutsuun
- 4 Vahvistuspainike OK
- 5 Säätopainikkeet + ja -



- 6 Viikonpäivien näyttö
- 7 Automaattinen tila/käsi käyttötila (termostaatti ilman ohjelmaa)
- 8 Lämpötila-asetusten säätö
- 9 Valmiustila
- 10 Lämmitys/jäähdytys valinta
- 11 Ohjelmointi/ohjelman valinta
- 12 Ajan ja päiväyksen asettelu
- 13 Asetusten säätö
- 14 Ympäristön lämpötila
- 15 Lämmityksen tai jäähdytyksen näyttö
- 16 Nykyinen tila (lämmitys tai jäähdytys)
- 17 Nykyinen asetus
- 18 Nykyisen asetuksen lämpötila
- 19 Etäohjaus puhelimella
- 20 Pariston tilan näyttö
- 21 Tämän päivän ohjelman profiili
- 22 Nykyinen aika

Ohjelmoitava kellotermostaatti 2-johdin, paristosyötöllä, viikko

Käyttöohje

Tämä ohjelmoitava kellotermostaatti on suunniteltu tuomaan sinulle lisämukavuutta ja energiansäästöä. Sen avulla voit ohjelmoida ja säätää lämmitysjärjestelmäsi 4:ään eri tasoon:

- Perus ☼ : tämä on lämpötila jonka haluat ylläpidettäväksi läsnäoloaikoina.
- Perus 2 ☼ : tämä on 2. lämpötila jonka haluat ylläpidettäväksi läsnäoloaikoina.
- Pudotus C : tämä on lämpötila jonka haluat ylläpidettäväksi lyhyiden poissaolojen ja yön aikana.
- Jäätymissuojaus ☼ : tämä on taattu minimilämpötila pidempien poissaolojaksojen ajaksi.

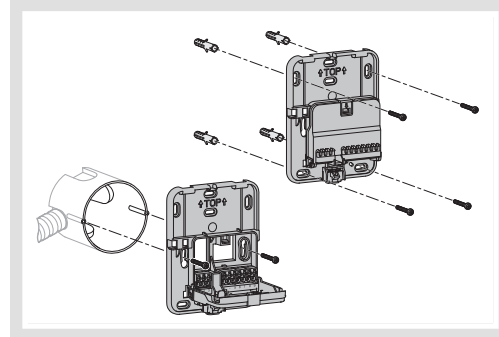
Se suojaaa asuntoasi jäätymisvaaralta.

Se mahdollistaa myös ilmastoinnin ohjelmoinnin ja säädön 2:lla lämpötilatasolla:

- Perus ☼ : tämä on lämpötila jonka haluat ylläpidettäväksi läsnäoloaikoina.
- Pudotus C : tämä on lämpötila jonka haluat ylläpidettäväksi lyhyiden poissaolojen ja yön aikana.

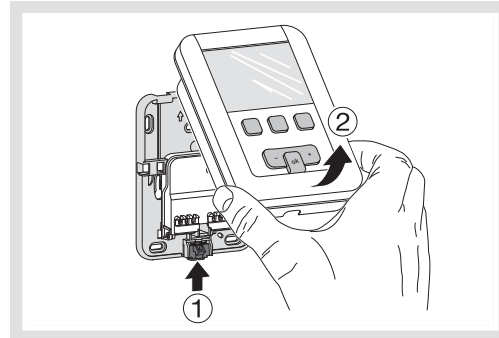
Sähköinen asennus ja liitännät

Ympäristön lämpötilansäätötoiminnon takaamiseksi, termostaatti tulisi asentaa noin 1.3 m lattiapinnan yläpuolelle, sisäseinälle ja poispäin suorasta auringonvalosta tai mistään lämmönlähteestä kuten televisio, lamppu, lämmitin, ilmasuutin, piippu jne. Kiinnitä termostaatti uppokojerasian päälle tai pinnalle ilman siihen tarkoitettua rasiaa.

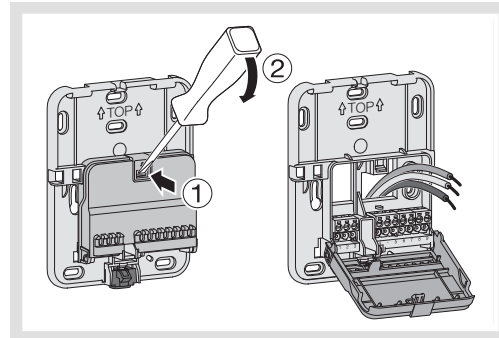


Optimilaatuisen lämpötilansäädön takaamiseksi, tiivistä kojerasia tai sähköputki.

1. Erotta tuote seinäasennuskannasta painamalla painiketta joka sijaitsee kannan alareunassa.

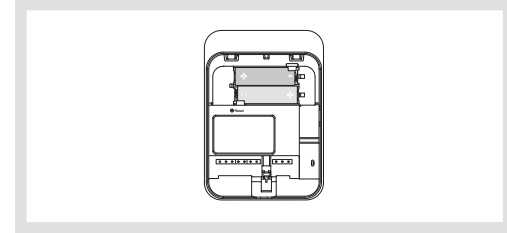


2. Avaa läppä ruuvitaltalla ja kiinnitä seinäasennuskanta ruuveilla.
3. Seuraavaksi, pujota sähkökaapelit niille tarkoitettuihin reikiin.



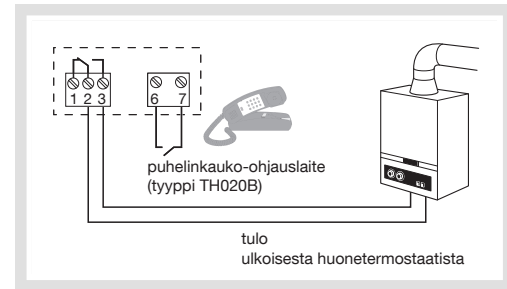
4. Kytke tuote viereisen kytkentäkaavion mukaisesti.
5. Sulje läppä uudelleen.

6. Aseta paristot termostaattiin

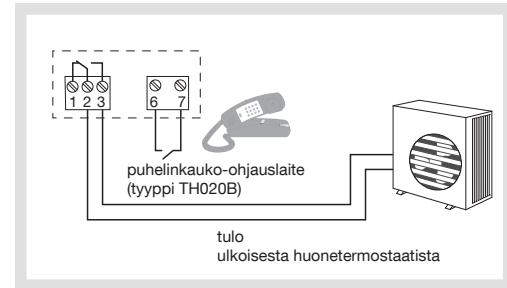


7. Kiinnitä etupaneeli seinäasennuskantaan.

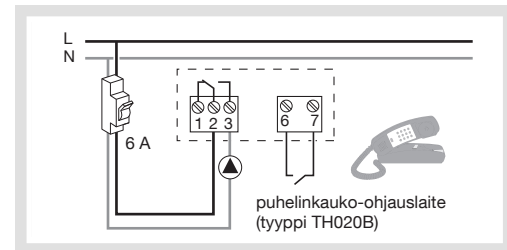
Termostaatin liitäntä vesivaraajan termostaattituloon



Termostaatin liitäntä termostaattituloon kaksi- ja yksisuuntaisille lämpöpumpuille (HP)



Liitäntä lämmityksen tai jäähdytyksen kierrätyspiirille



! Tämä tuote tulee asentaa voimassa olevien paikallisten asennusmääräysten mukaisesti.

Alustava säätö ja päivitys

Kun tuotetta käytetään ensimmäisen kerran, näyttö tarjoaa mahdollisuuden asettaa vuoden, päivän ja ajan ilman menoa asetusten säätö -valikkoon.

tai

Paina painiketta ① menu valitsimen siirtämiseksi ⑤ alle.

- Vuosi vilkkuu, paina painiketta ⑤ + nykyisen vuoden valitsemiseksi. Vahvista käyttämällä OK -painiketta.
- Kuukausi vilkkuu, nyt paina painiketta ⑤ + tai - . Vahvista käyttämällä OK -painiketta. Sitteen etene samalla tavalla päivän, tunnin ja minuuttien valitsemiseksi.
- *RUTO* vilkkuu, Paina painiketta ⑤ + asettaaksesi asennuksen vaihtamaan kesä- ja talviaika automaattisesti (*RUTO*) tai ei (*OFF*). Vahvista käyttämällä OK -painiketta.
- *24:H* vilkkuu. Paina painiketta ⑤ + ja valitse 12 tunnin tai 24 tunnin ajannäyttömuoto. Vahvista käyttämällä OK -painiketta.

Automaattinen tila (auto)

Automaattisessa tilassa, termostaatti säätää itseään elämänrytmi mukaan soveltaen yhtä tai useampaa ohjelmaa jotka olet valinnut.

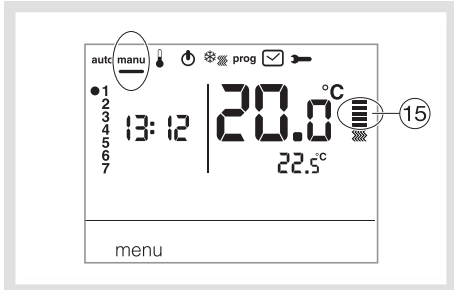
- Paina painiketta ① menu valitsimen siirtämiseksi **auto** alle.
- Painike ① menu mahdollistaa palautuksen auto -tilaan kun (loma) ohjelma on käynnissä tai ajastettu uudelleenkäynnistys on voimassa.

Käsi käyttötila (manu)

Käsi käyttötila muuttaa tuotteesi perustermostaatiksi. Se mahdollistaa lämpötilan pidon vakiona asunnossasi (säädettävissä välillä +5 °C ... +30 °C) ja jättää huomioimatta käytettävät ohjelmaprofiilit.

- Paina painiketta ① menu valitsimen siirtämiseksi **manu** alle.
- Paina painiketta ⑤ + tai - säätääksesi halutun lämpötilan.

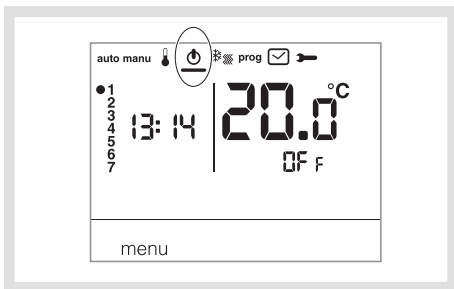
Esimerkki: haluttu lämpötila on 22.5°C ja ympäristön lämpötila on 20°C. Lämmitys aktivoitu -näyttö ⑮ valaistaan.



Valmiustila

Lämmitys-/jäähdytysjärjestelmä voidaan laittaa valmiustilaan. Termostaatti on päällä ja suojaa laitteistoanne, jos lämpötilan pelätään laskevan alle 5°C (kiinteää asetusta ei voi muuttaa). Näyttää kellonajan, päivän, huonelämpötilan ja OFF-tiedon.

- Paina painiketta ① menu valitsimen siirtämiseksi ⑮ alle.
 - *OFF* vilkkuu.
 - Vahvista painikkeella OK.
 - Paina painiketta ① menu valmiustilasta poistumiseksi.
- Jäähdytystilassa, valmiustila tarkoittaa seis-käskyä ja ympäristönlämpötilaa ei enää säädä.



Asentajan parametrit

Päästäksesi kaikkiin parametreihin (*PR:1 - PR:12*), paina painiketta ① menu valitsimen siirtämiseksi ⑮ alle ja sitten paina pitkään (>5s) OK -painiketta.

Päästäksesi ainoastaan parametreihin (*PR:1 - PR:4*), paina painiketta ① menu valitsimen siirtämiseksi ⑮ alle ja sitten vahvista OK -painikkeella.

PR:1 - Väliaikaisen ohituskäytön oletuskesto
Tämä parametri mahdollistaa oletusarvon syötön uudelleenkäynnistysviiveelle. Mahdollisia viiveaikoja ovat seuraavat: 1 tunti, 2 tuntia, 3 tuntia, 4 tuntia, 5 tuntia ja 12 tuntia. Uudelleenkäynnistysviive on asetettu oletuksena 1 tunniksi. <ul style="list-style-type: none">• <i>PR:1</i> ja <i>g</i> vilkkuu. Paina painiketta ⑤ + tai - muuttaaksesi uudelleenkäynnistysviivettä. Vahvista käyttämällä OK -painiketta siirtyäksesi seuraavaan parametriin.
PR:2 - Taustavalo
Taustavalo on aktivoitu (<i>DM</i>) oletuksena. <ul style="list-style-type: none">• Paina painiketta ⑤ + tai - poistaaksesi se käytöstä (<i>OFF</i>). Vahvista käyttämällä OK -painiketta siirtyäksesi seuraavaan parametriin
PR:3 - Lämpötilan kalibrointi
Tämä parametri mahdollistaa termostaatin näyttämän arvon säädön mikäli mittaat eri ympäristön lämpötilan kuin termostaatti mittaa. <ul style="list-style-type: none">• Paina painiketta ⑤ + tai - muuttaaksesi lämpötilaa alueen +/-3 °C. Vahvista käyttämällä OK -painiketta siirtyäksesi seuraavaan parametriin.
PR:4 - 2. peruslämpötilataso
Tämä parametri mahdollista yhden ☼ tai kaksi ☼☼ peruslämpötilatasoa. Se on sovellettavissa ainoastaan ohjelmoitaessa vapaata ohjelmaa (<i>P4</i>). <ul style="list-style-type: none">• Paina painiketta ⑤ + tai - valitaksesi 1 tai 2 . Vahvista käyttämällä OK -painiketta siirtyäksesi seuraavaan parametriin. Parametri <i>PR:4</i> on aseteltu 1, yksittäiselle perustasolle oletuksena..
PR:5 - Lämmitys/jäähdytystila
Tämä parametri mahdollistaa asennuksen laitton lämmitystilaan (<i>H</i>), jäähdytystilaan (<i>L</i>) tai kaksisuuntaiseen lämmitys/jäähdytystilaan (<i>HC</i>) (ikoni ☼☼ näytetään). <ul style="list-style-type: none">• Paina painiketta ⑤ + tai - valitaksesi <i>H</i>, <i>L</i> tai <i>HC</i>. Vahvista käyttämällä OK -painiketta siirtyäksesi seuraavaan parametriin. Parametri <i>PR:5</i> on asetettu lämmitystilaan (<i>H</i>) oletuksena. <i>HC</i> -tilassa on huolehdittava siitä, että lämpöpumppu on kytketty soveltuvaksi valitulle termostaattitilalle
PR:5 - Pumpun jumiutumisenesto
Tällä parametrimella voidaan aktivoida/passivoida joka päivä keskiyöllä tehtävä automaattinen pumpun käynnistys, jolla pumpun jumiutuminen pyritään estämään kesän aikana. <ul style="list-style-type: none">• Paina painiketta ⑤ + tai - aktivoimiseksi (<i>DM</i>) tai passivoimiseksi (<i>OFF</i>). Vahvista käyttämällä OK -painiketta siirtyäksesi seuraavaan parametriin. Parametri <i>PR:5</i> on aseteltu <i>OFF</i> oletuksena .
PR:7 - Lämmityksen säätötapa
Tämä parametri mahdollistaa lämmitysasennuksen inertiatyypin määrityksen. <ul style="list-style-type: none">• Paina painiketta ⑤ + tai - valitaksesi<ul style="list-style-type: none">- <i>DM/OFF</i> = kaikki tai ei mitään -säätö (oletus). Ero on alle 0,3 °C (tehassäätö).- <i>FR5</i> = PID-säätö nopeasti reagoiville lämmittimille (patterit). Minimikäyntiaika 1 minuutti (10 % jakson ajasta).- <i>SLD</i> = PID-säätö hitaasti reagoiville lämmittimille (lattialämmitys). Minimikäyntiaika 2 minuuttia (10 % jakson ajasta).• Vahvista painikkeella OK ja siirry seuraavaan parametriin. Kaikki tai ei mitään -säädössä voidaan käyttää vain ennakoitointoimintoa, ks. <i>PR:9</i> . PID-säädössä optimointi- ja ennakoitointiminnot ovat käytettävissä, ks. <i>PR:9</i> .
PR:8 - Ilmastoinnin säätötapa
Kuten <i>PR:7</i> mutta asentoa <i>FR5</i> käytetään puhallinkonvektorin ja asentoa <i>SLD</i> lattiviilennyksen yhteydessä.
PR:9 - Optimointi ja ennakointi
Tämä parametri mahdollistaa optimointi- ja ennakoitointitoiminnon aktivoinnin. Toiminto ei ole käytössä oletuksena (<i>OFF</i>). Optimointitoiminto on käytettävissä ainoastaan PID-säädön yhteydessä, ks. <i>PR:7</i> tai <i>PR:8</i> . Ennakoitointitoiminto on käytettävissä kaikki tai ei mitään -säädössä ja PID-säädössä.
Optimointi: termostaatti automaattisesti arvioi ajan joka tarvitaan peruslämpötilan saavuttamiseksi ja säätää lämmityksen päällekytkentäaikaan siten että haluttu lämpötila tavoitetaan haluttuna aikana. Asennuksen opetuksen tarvitaan noin 10 päivän jakso, koska se on sidoksissa lämmitystavan inertiatyyppiin. Huomio: optimointitoimintoa voidaan käyttää vain <i>P10</i> ohjelmassa. <ul style="list-style-type: none">• Paina painiketta ⑤ + aktivoimiseksi (<i>RUT</i>) optimointitoiminnon. Vahvista käyttämällä OK -painiketta siirtyäksesi seuraavaan parametriin. Lämmityksen ja ilmastoinnin käänteistilassa (valinta <i>HC</i> parametrisa <i>PR:5</i>) voidaan valita eri säätötapa kullekin järjestelmälle. Lämmitys voidaan määrittää kaikki tai ei mitään -tilaan ja ilmastointi PID-tilaan. Tällöin optimointitoiminto ja ohjelma <i>P10</i> säätävät vain PID-säädetyin ilmastoinnin osalta.
Ennakointi: tämä toiminto mahdollistaa perus ☼ tai perus 2 ☼☼ lämpötilan haun etukäteen yksilöllisessä ohjelmassa (<i>P4</i>) määriteltäväksi 1, 2 tai 3 tunnin jaksoksi. Huomio: ennakoitointitoimintoa voidaan hyödyntää vain <i>P4R</i> ohjelmassa. <ul style="list-style-type: none">• Paina painiketta ⑤ + valitaksesi halutun ennakoinnin keston (<i>1H</i>, <i>2H</i> tai <i>3H</i>) (esim. ennakointi 2 tuntia). Vahvista käyttämällä OK -painiketta siirtyäksesi seuraavaan parametriin.
...

... jatkoa
PR:10 - Palauta tehdasasetuksiin
Tämä parametri mahdollistaa ohjelmien ja parametrien palautuksen tehdasasetuksiin. • Paina painiketta ⑤ + tai - valitaksesi <i>YES</i> (nollaa) tai <i>NO</i> (ei nollata). Vahvista käyttämällä OK -painiketta siirtyäksesi seuraavaan parametriin
PR:12 - Ohjelmistoversio
Tämä parametri näyttää mikä ohjelmistoversio on asennettu tuotteeseen. Paina OK poistuaksesi parametrien asettelusta.

Säätötapa riippuu lämmitys-/ilmastointilaitteesta

- Kaikki tai ei mitään -säätö: soveltuu kaikenlaisiin asennuksiin (kaasukattila tarraimella tai ilman, polttoöljykattila, lämpöpumppu, lämmitys-/ilmastointipumppu).
- PID-säätö: soveltuu seuraaville järjestelmille: lämmitys- tai jäähdytyskiertopumppu, kaasukattila. Säätö on tarkempi.

Käyttäjäparametrit

Päästäksesi käyttäjäparametreihin, paina painiketta ① menu valitsimen siirtämiseksi ➡ alle ja vahvista käyttämällä **OK** -painiketta

PR:1 - Väliaikaisen ohituskäytön oletuskesto
Tämä parametri mahdollistaa oletusarvon syötön uudelleenikäynnistysviiveelle. Mahdollisia viiveaikoja ovat seuraavat: 1 tunti, 2 tuntia, 3 tuntia, 4 tuntia, 5 tuntia ja 12 tuntia. Uudelleenikäynnistysviive on asetettu oletuksena 1 tunniksi. • <i>PR:1</i> ja ☒ vilkkuu. Paina painiketta ⑤ + tai - muuttaaksesi uudelleenikäynnistysviivettä. Vahvista käyttämällä OK -painiketta siirtyäksesi seuraavaan parametriin.
PR:2 - Taustavalo
Taustavalo on aktivoitu (ON) oletuksena. • Paina painiketta ⑤ + tai - poistaaksesi se käytöstä (OFF). Vahvista käyttämällä OK -painiketta siirtyäksesi seuraavaan parametriin.
PR:3 - Lämpötilan kalibrointi
Tämä parametri mahdollistaa termostaatin näyttämän arvon säädön mikäli mittaat eri ympäristön lämpötilan kuin termostaatti mittaa. • Paina painiketta ⑤ + tai - muuttaaksesi lämpötilaa alueen +/-3 °C. Vahvista käyttämällä OK -painiketta siirtyäksesi seuraavaan parametriin.
PR:4 - 2. peruslämpötilataso
Tämä parametri mahdollista yhden ☼ tai kaksi ☼ peruslämpötilatasoa. Se on sovellettavissa ainoastaan ohjelmoitaessa vapaata ohjelmaa (P4). • Paina painiketta ⑤ + tai - valitaksesi 1 tai 2. Vahvista käyttämällä OK -painiketta siirtyäksesi seuraavaan parametriin. Parametri <i>PR:4</i> on aseteltu 1, yksittäiselle perustasolle oletuksena.

Kun näiden neljän parametrin asettelu on tehty, termostaatti menee auto -tilaan ja huomioi nämä muutokset.

Lomatila

Tämä tila suojaa asuntoasi jäätymistä vastaan ja säilyttää poissaolosi aikana minimilämpötilan, joka voidaan asettaa välillä 5 °C ... 30 °C. Voit ohjelmoida poissaolosi keston ennakoimaan lämpötilanlaskennan paluullesi.

- Paina painiketta ② (☐), ja sitten painiketta ⑤ + valitaksesi poissaolopäivien määrän (1 - 99 päivää).
Nykyinen päivä lasketaan 1:ksi.
Vahvista painamalla **OK** -painiketta.
- Ikoni ☐ ilmestyy ja asetettava lämpötila vilkkuu.
- Paina painiketta ⑤ + tai - halutun lämpötila-arvon näyttämiseksi. Vahvista käyttämällä **OK** -painiketta. Jätä termostaatti tähän tilaan. Peruutus ja paluu automaattiseen tilaan, paina painiketta ① menu.
- Muuttaaksesi poissaolon kestoja tai lämpötilaa, paina painiketta ② (☐) ja etene muutoksiin.

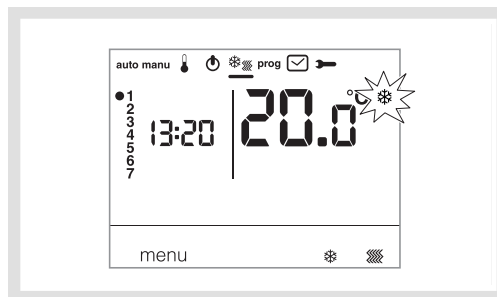
Jos termostaatti on jäähdytystilassa, voit luoda 1:n lomaohjelman ja määrittää poissaolopäivien määrän.
Jäähdytys pysähtyy.
Ympäristönlämpötilaa ei säädetä.

Lämmitys/jäähdytys 2-suuntaisesti

Tämä toiminto mahdollistaa asennuksen muuttamisen lämmitystilasta jäähdytystilaan. Se edellyttää, että parametri *PR:5* on *HC* valikossa ➡ (lämmitys-/jäähdytystila) aseteltu etukäteen.

- Paina painiketta ① menu valitsimen siirtämiseksi ☼ alle.
- ☼ vilkkuu ja termostaatti säättää lämmitystä.
- Paina painiketta ③ ☼ ☼ vaihtaaksesi lämmitystilasta jäähdytystilaan.
☼ vilkkuu ja termostaatti säättää jäähdytystä.

HC-tilassa, huolehdi että lämpöpumppu on vastaavasti käännetty valittuun termostaattitilaan.



Lämpötilan asettelupisteiden säätö

Oletuksena termostaatti on lämmitystilassa (H) katso **Asentajan parametrit PA:5 Lämmitys/jäähdytystila**.

- Jos *PR:5* on aseteltu ainoastaan lämmitykselle (H).

Lämpötilat on esiaseteltu:
Perus = 19 °C, Pudotus = 20 °C, Pudotus = 16 °C.
Säätöalue lämmityksen asetuksille on 5 °C ... 30 °C.

- Jos *PR:5* on aseteltu vain jäähdytykselle (L).
Lämpötilat on esiaseteltu:
Perus = 24 °C, Pudotus = 29 °C. Säätöalue jäähdytyksen asetuksille on 20 °C ... 30 °C.

- Jos *PR:5* on aseteltu käännettävään lämmitys/jäähdytystilaan (HL), voit muuttaa esiaseteltuja lämpötiloja kummallekin tilalle ☼ ja ☼.

Peruslämpötilan muutos

- Paina painiketta ① menu valitsimen siirtämiseksi ☼ alle. Peruslämpötila ☼ vilkkuu.
- Paina painiketta ⑤ + tai - muuttaaksesi lämpötilaa. Vahvista painamalla **OK** -painiketta.

Peruslämpötilan 2 muutos

- Peruslämpötila ☼ vilkkuu
 - Paina painiketta ⑤ + tai - muuttaaksesi lämpötilaa. Vahvista painamalla **OK** -painiketta.
- Tämä säätö on käytettävissä vain jos 2.
peruslämpötilataso on valittu parametrivalikossa *PR:4*.

Pudotuslämpötilan muutos

- Pudotuslämpötila ☼ vilkkuu.
- Paina painiketta ⑤ + tai - muuttaaksesi lämpötilaa. Vahvista painamalla **OK** -painiketta.

Ohjelmoi

Viikon ohjelmoimiseen on käytettävissä neljä ohjelmaa : *P1*, *P2*, *P3*, jotka ovat esitallennettuja ja ei muutettavissa ja *P4* joka on vapaa mahdollistaen omavalintaisen ohjelman luonnin, joka voi olla jokaiselle viikonpäivälle erilainen.

P1 on ainoastaan käytettävissä kun optimointiparametri on aktivoitu (*PR:9*) ja *P4* on käytössä ainoastaan kun ennakoitiparametri on aktivoitu (*PR:9*). Asentaja tekee tarvittavat parametrioinnit.

P1 = Peruslämpötila välillä 06:00 - 23:00.
Pudotuslämpötila välillä 23:00 - 06:00.



⚠ *P1* on aktivoitua 7:nä päivänä viikossa oletuksena. Jos tämä soveltuu käyttäjän elämäntilanteeseen pysy automaattisessa tilassa; jos ei, jatka.

P1 = Optimointi (vain *P1* kanssa).
Peruslämpötila välillä 07:00 - 23:00.
Pudotuslämpötila välillä 23:00 - 07:00.



P2 = Peruslämpötila välillä 06:00 - 08:30 ja välillä 16:30 - 23:00.
Pudotuslämpötila välillä 08:30 - 16:30 ja välillä 23:00 - 06:00.



P3 = Peruslämpötila välillä 06:00 - 08:30, välillä 11:30 - 13:30 ja välillä 16:30 - 23:00.
Pudotuslämpötila välillä 08:30 - 11:30, välillä 13:30 - 16:30 ja välillä 23:00 - 06:00.



P4 = Vapaa ohjelma mikä mahdollistaa 5:n peruslämpötilajakson ja 5:n pudotuslämpötilajakson luonnin jokaiselle viikonpäivälle.

Valmiin ohjelman (*P1*, *P2* tai *P3*) asetus yhdelle tai useammalle päivälle viikossa.

Voit asettaa minkä tahansa ohjelmista kaikille 7:lle päivälle viikossa, viiden arkipäivän ryhmälle, 2:n viikonloppupäivän ryhmälle tai yksittäiselle päivälle.




- Paina painiketta ① menu valitsimen siirtämiseksi *prog* alle. 7:n päivän per viikko -näyttö vilkkuu.
- Paina painiketta ⑤ + mille päivälle tai päiväryhmälle asetet ohjelman.
- Vahvista käyttämällä **OK** -painiketta.
- *P1* vilkkuu. Paina painiketta ⑤ + valitaksesi käytettävän ohjelman.
- Vahvista käyttämällä **OK** -painiketta.

Esimerkki *P2* asettamisesta viiden arkipäivän ryhmälle ja *P1* viikonloppu 2 päivän ryhmälle :

- Paina painiketta ① menu valitsimen siirtämiseksi *prog* alle. 7:n päivän osoitin vilkkuu.
- Paina painiketta ⑤ + valitaksesi 5:n päivän ryhmä kohteeksi (viiden päivän ryhmä vilkkuu). Vahvista käyttämällä **OK** -painiketta.
- *P1* vilkkuu. Paina painiketta ⑤ + valitaksesi *P2* (*P2* vilkkuu). Vahvista käyttämällä **OK** -painiketta.
- Paina painiketta ⑤ + valitaksesi 2:n viikonloppupäivän ryhmä (2 viikonloppupäivän ryhmä vilkkuu). Vahvista painamalla **OK** -painiketta.
- *P1* vilkkuu. Vahvista käyttämällä **OK** -painiketta. Termostaatti palaa auto -tilaan.

Vapaan ohjelman P4 teko

Tämän ohjelman avulla lämmitysohjaus voidaan säätää toimimaan halutulla tavalla. 24 tunnin profiili on jaettu 48:aan pisteeseen (edustaan asetuspisteitä). Itse tehty ohjelma-profiili on nähtävissä näytön alareunassa. 1 ohjelma-askel = 30 minuuttia.

		
30 min. pudotus	30 min. perus	30 min. perus 2

Esimerkki: ohjelman luonti, P4 usealle päivälle (5 arkipäivää + 2 viikonloppupäivää). 5:lle arkipäivälle halutaan 3 perusjaksoa välillä 06:00 - 08:00, 12:00 - 14:00 ja 18:00 - 22:00. 2:lle viikonloppu päivälle halutaan yksi perusjakso välillä 08:00 - 19:30, sitten perus 2 -jakso välille 19:30 - 22:00.

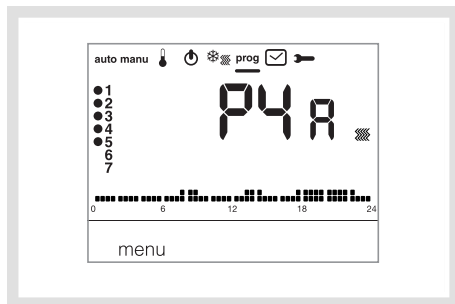
- Paina painiketta ① menu valitsimen siirtämiseksi prog alle. Merkit viikon seitsemälle päivälle vilkkuvat.
- Paina painiketta ⑤ + valitaksesi 5:n päivän ryhmän johon halutaan vaikuttaa (viiden päivän ryhmä vilkkuu). Vahvista käyttämällä OK-painiketta.
- P1 vilkkuu. Paina painiketta ⑤ + P4 valisemiseksi (P4 vilkkuu). Vahvista käyttämällä OK-painiketta.
- Paina painiketta ① C kunnes 6:00 näytöllä ja painiketta ② ☼ kunnes 8:00 näytöllä. Seuraavaksi paina painiketta ① C kunnes 12:00 näytöllä ja painiketta ② ☼ kunnes 14:00 näytöllä. Sitten paina painiketta ① C kunnes 18:00 näytöllä ja lopuksi painiketta ② ☼ kunnes 22:00 näytöllä.
- Jos teet virheen, paina painiketta ⑤ - liikkuaaksesi takaisinpäin tai painiketta ⑤ + liikkuaaksesi eteenpäin ohjelman korjaamiseksi.
- Vahvista käyttämällä OK -painiketta.
- 2 viikonloppupäivän ryhmä vilkkuu. Vahvista käyttämällä OK -painiketta.
- P1 vilkkuu. Paina painiketta ⑤ + P4 valisemiseksi (P4 vilkkuu). Vahvista käyttämällä OK -painiketta.
- Paina painiketta ① C kunnes 8:00 näytöllä ja paina painiketta ② ☼ kunnes 19:30 näytöllä. Sitten paina ③ ☼ kunnes 22:00 näytöllä ja sitten paina painiketta ① C kunnes 24:00 näytöllä. Vahvista käyttämällä OK -painiketta.

Huomio:

Viimeisin P4 ohjelma pidetään muistissa ja uusi päivä tai päiväryhmä tarjotaan määriteltäväksi automaattisesti (joiden P4 on tyhjä).

Ennakoinnin asetus tilaan 1 lähettää ohjelman P4 => P4A.

Jos ennakointitoiminto (1H, 2H tai 3H) Asentajan parametri PA-9:ssä on vahvistettu, P4A näytetään P4 tilalla.



Ohjelmoinnin aikana, etene samalla tavalla kuin P4 kohdalla tietäen että termostaatti automaattisesti kutsuu ennakoinnin PA-9 asetetun keston mukaan. Tätä ennakointiaikaa ei ole tarpeellista nähdä ohjelmoinnin aikana.

Hetkelliset ohituskäytöt

Ohituskäyttö seuraavaan ohjelma-askeleeseen asti auto-tilassa, lämpötila voidaan muuttaa pois nykyisestä asetustilasta.

- Paina painiketta ⑤ + tai - nostaaksesi tai vähentääksesi näytettyä raja-arvolämpötilaa. Raja-arvolämpötila vilkkuu ja ohituskäyttö on voimassa seuraavaan ohjelma-askeleeseen saakka.

Ohituskäyttöjakson aikana, nykyinen asetustilasta lämpötila vilkkuu.

Hetkellinen ohituskäyttö

Auto-tilassa, tämä toiminto mahdollistaa ympäristönlämpötilan muutoksen, koska tahansa, käytössä olevasta ohjeesta riippumatta. Aika-alue tälle toiminnolle on 15 min - 12 tuntia.

- Paina painiketta ③ ☼, PR.1:ssä säädetty aika vilkkuu.
- Paina painiketta ⑤ + tai - säätääksesi halutun ajan. Vahvista käyttämällä OK -painiketta.
- Paina painiketta ⑤ + tai - säätääksesi halutun lämpötilan. Vahvista käyttämällä OK -painiketta.

Hetkellisen ohituskäytön päättymisaika vilkkuu näytön ylävasemmassa ja kestoajan arvo näytetään nykyisen ajan tilalla, kunnes palataan takaisin auto-tilaan.

Jos hetkellinen ohituskäyttö on käynnissä, lämpötilaa voidaan muuttaa 0,5 °C portain käyttämällä painiketta ⑤ + tai -. Yksi painallus painikkeesta ③ ☼ mahdollistaa viiveen muuttamisen; viimeksi valittu kesto näytetään.

Lisätarvikkeet

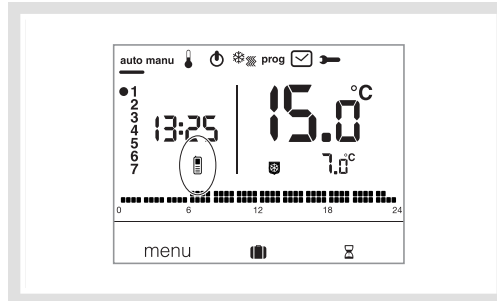
Puhelinkauko-ohjaus

Termostaatti on varustettu tulolla lämmityksen ohjaukseen puhelimella.

Symboli ☎ näytetään, jos jäätymissuojaustila kutsutaan puhelimitse.

Tunnistetut puhelinkauko-ohjauksen käskyt otetaan huomioon alle 1 minuutissa. Voit muokata jäätymissuojauslämpötilaa lomavalikossa.

Sovellettavana lämpötilana käytetään viimeistä lämpötilaa joka on vahvistettu lomatilassa. Jäähdytystilassa, puhelinpakko-ohjauksen aikana säätö pysäytetään.



Mitä teen jos...?

Symboli ☎ näytetään:

vaihda paristot (2 alkaaliparistoa tyyppiä LR06 1.5V) mahdollisimman pian.

Symboli ☎ näytetään:

termostaatti on lukittu jäätymissuojaustilaan puhelinkauko-ohjauksella. Pura lukitus puhelinsoitolla tai käyttämällä kauko-ohjausta.

Lämmitys ei käynnisty tällöin vaikka

huonelämpötila on asetusarvoa pienempi:

asentajanne on valinnut tarkan PID-säädön, joka ennakoii huonelämpötilan saavuttavan asetusarvon pian viime tunteina ilmenneen kehityksen mukaan.

Termostaatti arvioi, että lämpötila saavutetaan ilman energianlisäystä.

Se ei siis käynnistä laitetta.

Varmista asia asentajaltanne.

Lämmitys käynnistyy, vaikka huonelämpötila on

asetusarvoa suurempi:

asentajanne on valinnut tarkan PID-säädön, joka ennakoii huonelämpötilan laskevan pian viime tuntien aikana ilmenneen kehityksen mukaan.

Termostaatti arvioi, että huonelämpötila nousee asetusarvoa korkeammaksi, jolle energiaa lisätään. Se siis käynnistää laitteen. Varmista asia asentajaltanne.

Tekniset tiedot

Tehonsyöttö: 2 alkaaliparistoa 1.5V (tyyppi LR06)

Paristojen käyttöikä: 4 vuotta

Varakäynti: 10 min

Staattinen ero (kaikki tai ei mitään -säätö):

< 0,3 °C

Säätöalue

- peruslämpötila: +5 °C ... +30 °C

- peruslämpötila 2: +5 °C ... +30 °C

- pudotuslämpötila: +5 °C ... +30 °C

Ympäristönlämpötilan näyttöalue: 0 °C ... +40 °C

Käyttölämpötila: +0 °C ... +45 °C

Varastointilämpötila: -25 °C ... +70 °C

Pallotestilämpötila: 75 °C ja 125 °C

Kellon käyntitarkkuus: jättämä < 1s/päivä

Katkaisuarvot: 250V maks.

5A resistiivinen/3A induktiivinen

Minimikuorma releelle: 12V / 10mA

Suhteellinen kosteus: 90 % lämpötilassa 20 °C

IP: 30

IK: 04

Eristysluokka: II

Eristystyyppi: 4 kV

Lanka poikkipinta: 0,5 ... 2,5 mm²

Monisäikeinen poikkipinta: 0,5 ... 1,5 mm²

Minimi pulssijännite: 4 kV

Likaisuusluokka: 3

Toimintatyyppi: 2B

Eristystyyppi: vahvistettu eristys

Ohjelmistorakenne: luokka A

Mitat (l x k x s): 97 x 138 x 30

Standardit: NF EN 60730-1

NF EN 60730-2-1

NF EN 60730-2-7

NF EN 60730-2-9

NF EN 60730-2-11

EN 12098-2

EN 12098-5



Tämän tuotteen oikea hävittäminen (Sähkö- ja elektroniikkalaiteromu).

(Sovellettavissa Euroopan unionissa ja muissa Euroopan maissa erillisillä keräysjärjestelmillä.)

Tässä tuotteessa tai sen dokumenteissa näytetty merkintä kertoo, että tuotetta ei tulisi hävittää muun kotitalousjätteen kanssa laitteen käyttöänsä päätyttyä. Mahdollisen ympäristölle tai ihmisille aiheutuvan haitan estämiseksi, erottele tämä muuntyyppiset jätteistä ja kierrätä se vastuullisesti edistääksesi materiaalivarantojen jatkuva uudelleenkäyttöä.

Kotitalouskäyttäjien tulisi ottaa yhteyttä joko laitteen myyneeseen jälleenmyyjään tai paikallisiin viranomaisiin, saadakseen lisätietoja siitä miten ja miten tämä tuote voidaan toimittaa kierrätettäväksi ympäristöystävällisesti.

Ammattikäyttäjien tulisi ottaa yhteyttä heidän toimittajaan ja tarkistaa ostosopimuksen liittyvät säännöt ja ehdot. Tätä tuotetta ei pitäisi sekoittaa muiden talousjätteiden kanssa hävitettäessä.