

## EK530

### PL Termostat pokojowy programowalny, zasilany z sieci elektrycznej, z zegarem tygodniowym

### Instrukcja obsługi

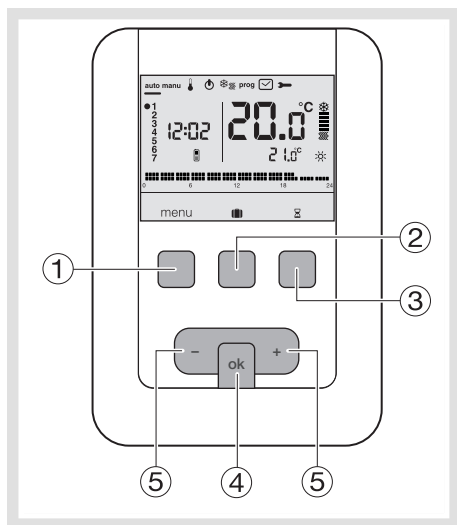
Pokojowy termostat programowalny został zaprojektowany, aby zapewnić Państwu wygodne użytkowanie i oszczędności energii. Pozwala na zaprogramowanie i regulację instalacji grzewczej według 4 poziomów temperatury:

- Temperatura komfortowa ☼: jest to temperatura pożądana w godzinach przebywania w mieszkaniu.
- Temperatura komfortowa 2 ☼: 2. poziom temperatury pożądaney w godzinach przebywania w mieszkaniu.
- Temperatura obniżona ☾: jest to temperatura pożądana podczas krótkich nieobecności lub w nocy.
- Temperatura ochrony przed zamarzaniem ❄: minimalna temperatura podczas długich nieobecności. Chroni mieszkanie przed ryzykiem zamarznięcia.

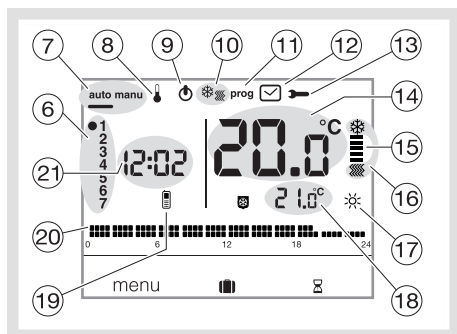
Pozwala na zaprogramowanie i regulację instalacji klimatyzacyjnej według 2 poziomów temperatury:

- Temperatura komfortowa ☼: jest to temperatura pożądana w godzinach przebywania w mieszkaniu.
- Temperatura obniżona ☾: jest to temperatura pożądana podczas krótkich nieobecności lub w nocy.

### Prezentacja urządzenia



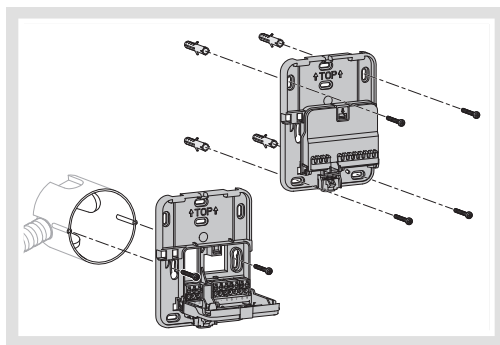
- 1 Przycisk dostępu do menu
- 2 Przycisk dostępu do trybu urlopu
- 3 Przycisk dostępu do czasowej zmiany ustawień
- 4 Przycisk potwierdzenia OK
- 5 Przyciski regulacji + i -



- 6 Wskaźnik dnia tygodnia
- 7 Tryb automatyczny/tryb ręczny (termostat bez programu)
- 8 Ustawienie zadanej temperatury
- 9 Stan czuwania
- 10 Przełącznik ogrzewanie/klimatyzacja
- 11 Programowanie/wybór programu
- 12 Ustawienie daty i godziny
- 13 Ustawienie parametrów
- 14 Temperatura otoczenia
- 15 Wskaźnik ogrzewania lub klimatyzacji
- 16 Bieżący tryb (ogrzewanie lub klimatyzacja)
- 17 Bieżące ustawienie (☼, ☼2, ☾, ❄)
- 18 Temperatura dla bieżącego ustawienia
- 19 Sterowanie zdalne przez telefon
- 20 Profil programowania dziennego
- 21 Aktualna godzina

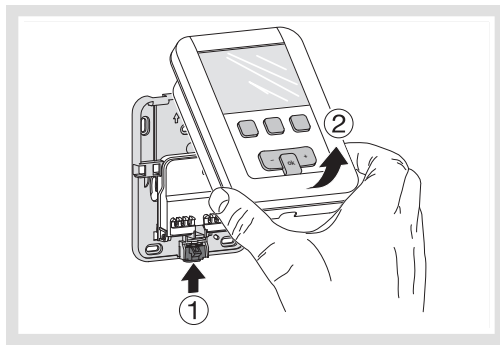
### Instalacja i podłączenie

Dla zapewnienia prawidłowej regulacji temperatury otoczenia termostat powinien być zainstalowany na wysokości około 1,3 m nad podłogą tak, aby był osłonięty przed bezpośrednim promieniowaniem słonecznym oraz oddziaływaniem jakichkolwiek innych źródeł ciepła, takich jak telewizor, lampa, grzejnik, ciąg powietrzny, kominek itp. Zamocować termostat w puszcze montażowej lub w odpowiedniej wnęce.

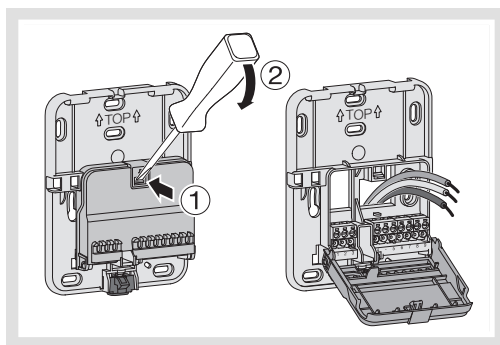


Aby zapewnić optymalną jakość regulacji, należy uszczelnić puszkę montażową lub przewody elektryczne.

1. Oddziel urządzenie od uchwyty ściennego, naciskając przycisk znajdujący się na uchwycie.



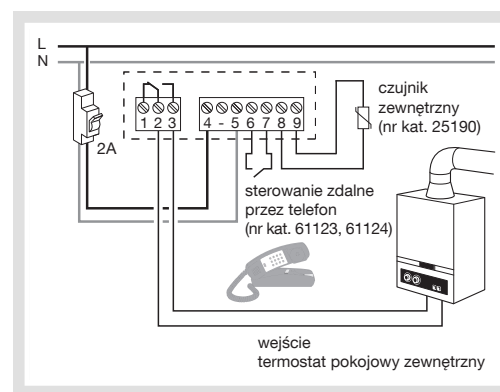
2. Otwórz pokrywę za pomocą śrubokręta i zamocuj śrubą uchwyt ścienny.
3. Następnie przelóż kable elektryczne przez odpowiednie otwory.



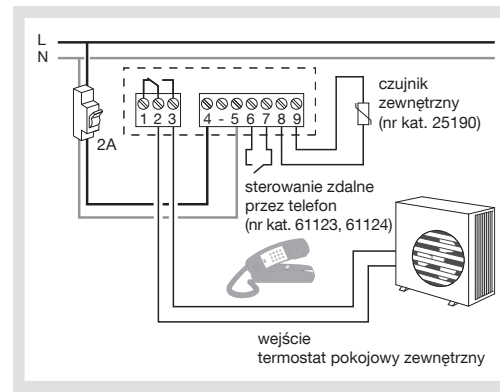
4. Podłącz urządzenie zgodnie ze schematem zamieszczonym obok.

5. Zamknij pokrywę.
6. Załóż przednią część na uchwyt ścienny.

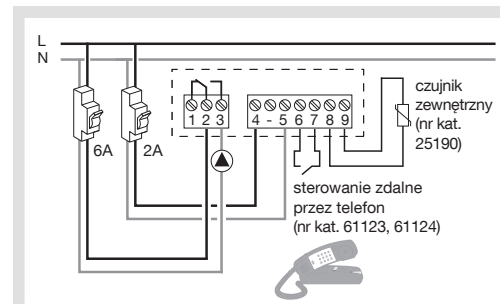
### Podłączenie termostatu na wejściu pieca



### Podłączenie termostatu do wejścia pompy ciepła odwracalnej lub nieodwracalnej



### Podłączenie do pompy cyrkulacyjnej ogrzewania lub klimatyzacji



**⚠** Urządzenie powinno być zainstalowane zgodnie z normami obowiązującymi w danym kraju.

## Wstępna regulacja i ustawienie godziny

Podczas pierwszego uruchomienia urządzenia należy, bez wchodzenia do ustawień parametrów, ustawić rok, datę i godzinę.

Naciśnij przycisk ① w menu, aby ustawić kursor na ⑤.

- Jeśli migocze pole przedstawiające rok, naciśnij przycisk ⑤ + nawigatora i ustaw bieżący rok. Zatwierdź przyciskiem OK.
- Jeśli migocze pole przedstawiające miesiąc, naciśnij przycisk ⑤ + lub - . Zatwierdź przyciskiem OK, a następnie wykonaj te same czynności, aby wybrać dzień, godzinę i minutę.
- Jeśli migocze napis *RUTO*, naciśnij przycisk ⑤ + , aby ustawić automatyczne przełączanie instalacji na czas letni/zimowy (*RUTO*) lub nie (*OFF*). Zatwierdź przyciskiem OK.
- Jeśli migocze napis *24:H*, naciśnij przycisk ⑤ + + , aby wybrać format godziny (12-godzinny lub 24-godzinny). Zatwierdź przyciskiem OK.

## Tryb automatyczny (auto)

W trybie automatycznym termostat dostosowuje się do Twojego trybu życia, wykorzystując program lub programy, które zostały wybrane.

- Naciśnij przycisk ① w menu, aby ustawić kursor na tryb auto. Przycisk ① w menu pozwala powrócić do trybu auto w przypadku uruchomienia innego programu (urlop) lub ponownego uruchomienia.

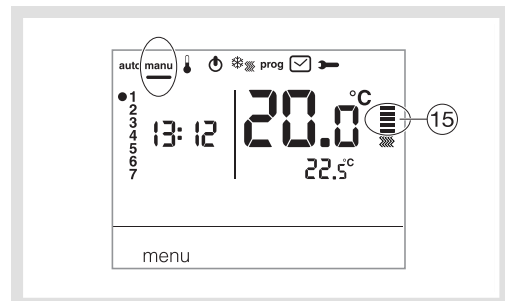
## Tryb ręczny (manu)

Tryb ręczny przekształca urządzenie w zwykły termostat. Pozwala na utrzymanie stałej temperatury mieszkania (zakres regulacji od +5°C do +30°C), ale nie uwzględnia dostępnych profili programowania.

- Naciśnij przycisk ① w menu, aby ustawić kursor na tryb ręczny (manu).
- Naciśnij przycisk ⑤ + lub - , aby ustawić żądaną temperaturę.

Przykład: żądana temperatura jest równa 22,5°C, a temperatura otoczenia wynosi 20°C.

Wskaźnik uruchomienia ogrzewania ⑮ świeci się.

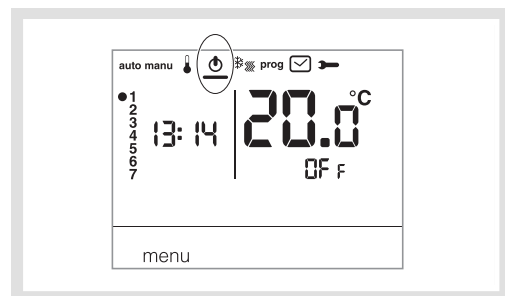


## Stan czuwania

Instalacja grzewcza i/lub klimatyzacyjna może być wprowadzona w stan czuwania. Termostat jest pod napięciem i chroni instalację na wypadek spadku temperatury poniżej 5°C (wartość stała, nie może zostać zmieniona). Wyświetla bieżącą godzinę i dzień, temperaturę otoczenia oraz informację o stanie Off.

- Naciśnij przycisk ① w menu, aby ustawić kursor na ①. Wskaźnik *OFF* miga.
- Zatwierdź przyciskiem OK.
- Naciśnij przycisk ① w menu, aby ustawić kursor na tryb czuwania.

W trybie chłodzenia tryb czuwania jest zatrzymany, a temperatura nie jest regulowana.



## Parametry instalacyjne

Aby uzyskać dostęp do wszystkich parametrów (od *PR:1* do *PR:12*), naciśnij przycisk ① menu, aby umieścić kursor na ➡ a następnie długo przyciśnij OK (przez ponad 5 s).

Aby uzyskać dostęp tylko do parametrów (od *PR:1* do *PR:4*), naciśnij przycisk ① w menu, aby umieścić kursor na ➡ i zatwierdź przyciskiem OK.

### *PR:1* - domyślny czas trwania zmiany ustawień

Parametr ten pozwala wskazać domyślny czas ponownego uruchomienia. Możliwe są następujące czasy trwania: 1 godzina, 2 godziny, 3 godziny, 4 godziny, 5 godzin i 12 godzin. Domyślnie czas ponownego uruchomienia wynosi 1 godzinę.

- Jeśli *PR:1* i g migoczą, naciśnij przycisk ⑤ + lub - aby zmienić czas ponownego uruchomienia. Zatwierdź przyciskiem OK, aby przejść do następnego parametru.

### *PR:2* - Podświetlenie

Podświetlenie jest domyślnie włączone (*ON*).

- Naciśnij przycisk ⑤ + lub - , aby je wyłączyć (*OFF*). Zatwierdź przyciskiem OK, aby przejść do następnego parametru.

### *PR:3* - Ustawienie temperatury

Parametr ten pozwala poprawić wartość mierzoną przez termostat, jeśli mierzona temperatura otoczenia jest inna niż wskazywana przez termostat.

- Naciśnij przycisk ⑤ + lub - , aby zmienić temperaturę w przedziale  $\pm 3^\circ\text{C}$ . Zatwierdź przyciskiem OK, aby przejść do następnego parametru.

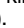
### *PR:4* - 2. poziom temperatury komfortowej

Ten parametr pozwala wybrać jeden z dwóch poziomów temperatury komfortowej. Może być stosowany jedynie podczas ustawiania programu dowolnego (*P4*).

- Naciśnij przycisk ⑤ + lub - , aby wybrać 1 lub 2 . Zatwierdź przyciskiem OK, aby przejść do następnego parametru.

Parametr *PR:4* jest domyślnie ustawiony na 1. poziom komfortu.

### *PR:5* - Tryb ogrzewania/klimatyzacji

Parametr ten pozwala na przejście instalacji w tryb ogrzewania (*H*), w tryb klimatyzacji (*L*) lub zmiennie ogrzewanie/klimatyzacja (*HL*) (jest wyświetlana ikona ).

- Naciśnij przycisk ⑤ + lub - , aby wybrać ustawienie *H*, *L* lub *HL*. Zatwierdź przyciskiem OK, aby przejść do następnego parametru.

Parametr *PR:5* jest ustawiany domyślnie na ogrzewanie (*H*). W trybie *HL* należy zwrócić uwagę, aby przełączyć pompę ciepła zgodnie z wybranym trybem termostatu.

### *PR:6* - Usuwanie zanieczyszczeń

Ten parametr pozwala włączyć/wyłączyć automatyczne uruchamianie pompy każdego dnia o północy w celu uniknięcia jej zablokowania w czasie lata.

- Naciśnij przycisk ⑤ + lub - , aby włączyć (*ON*) lub wyłączyć (*OFF*). Zatwierdź przyciskiem OK, aby przejść do następnego parametru.

Parametr *PR:6* jest domyślnie ustawiony na *OFF*.

### *PR:7* - Rodzaj regulacji dla ogrzewania

Parametr ten pozwala zdefiniować typ bezwładności instalacji cieplnej.

- Naciśnij przycisk ⑤ + lub - , aby wybrać :
  - *ON/OFF* = regulacja typu Wszystko albo Nic („tout ou rien”) (domyślnie). Histeresa poniżej 0,3°C (ustawienia fabryczne).
  - *FR5* = regulacja PID dla instalacji o niskiej bezwładności (grzejnik). Minimalny czas pracy 1 minuta (10% czasu cyklu).
  - *SL0* = regulacja PID dla instalacji o małej bezwładności (ogrzewanie podłogowe). Minimalny czas pracy 2 minuty (10% czasu cyklu).
- Zatwierdź przyciskiem OK , aby przejść do następnego parametru.

W przypadku regulacji typu Wszystko albo Nic, dostępna jest tylko funkcja wyprzedzania, patrz *PR:9*. W przypadku regulacji PID, dostępne są funkcje optymalizacji i wyprzedzania, patrz *PR:9*.

### *PR:8* - Rodzaj regulacji dla klimatyzacji

Jak w *PR:7*, ale *FR5* używany dla wentylokonwektora, a *SL0* dla chłodzenia podłogowego.

### *PR:9* - Optymalizacja i wyprzedzenie

Parametr ten pozwala uruchomić funkcję optymalizacji lub wyprzedzenia, które są standardowo wylączone (*OFF*).

Funkcja optymalizacji jest dostępna wyłącznie w przypadku regulacji PID, patrz *PR:7* lub *PR:8*. Funkcja wyprzedzania jest dostępna w przypadku regulacji typu Wszystko albo Nic oraz regulacji PID.

**Optymalizacja:** termostat szacuje automatycznie czas niezbędny do osiągnięcia temperatury komfortowej i tak dostosowuje uruchomienie ogrzewania, aby żądana temperatura została osiągnięta o określonej godzinie. Do pełnego uruchomienia funkcji konieczny jest czas ok. 10 dni, który zależy od typu bezwładności układu grzewczego.

**Uwaga:** Z funkcji optymalizacji może korzystać jedynie *P1a*.

- Naciśnij przycisk ⑤ + , aby włączyć funkcję optymalizacji (*ON*). Zatwierdź przyciskiem OK, aby przejść do następnego parametru.

W trybie zamiennym ogrzewanie / klimatyzacja (wybór ustawienia *HL* w parametrze *PR:5*), możliwy jest wybór innego trybu regulacji dla każdego systemu.

Ogrzewanie może zostać ustawione w trybie Wszystko albo Nic, a klimatyzacja w trybie PID.

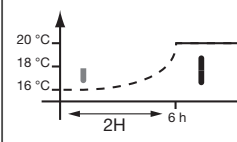
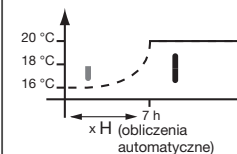
W tym przypadku, funkcja optymalizacji oraz program *P1a* mogą zostać przypisane wyłącznie do klimatyzacji ustawionej w trybie PID.

**Wyprzedzenie:** funkcja ta pozwala na zastosowanie temperatury komfortowej z lub komfortowej z z programu użytkownika (*P4*) z wyprzedzeniem na ustawiany czas 1, 2 lub trzech godzin.

**Uwaga:** z funkcji wyprzedzenia może korzystać jedynie *P4R*.

- Naciśnij przycisk ⑤ + , aby wybrać żądany czas trwania wyprzedzenia (*1H*, *2H* lub *3H*). (Przykład: wyprzedzenie 2 godziny).

Zatwierdź przyciskiem OK, aby przejść do następnego parametru.



... cd.
<b>PR:10 - Powrót do ustawień fabrycznych</b>
Ten parametr pozwala powrócić do ustawień fabrycznych programów i parametrów. • Naciśnij przycisk <b>5</b> + lub -, aby wybrać <b>YES</b> (reset) lub <b>NO</b> (bez resetu). Zatwierdź przyciskiem <b>OK</b> , aby przejść do następnego parametru.
<b>PR:12 - Wersja oprogramowania</b>
Ten parametr umożliwia sprawdzenie wersji oprogramowania zainstalowanego w urządzeniu. Naciśnij <b>OK</b> , aby wyjść z ustawień parametrów.

### Wybór trybu regulacji w zależności od generatora ciepła / klimatyzacji

- Regulacja typu **Wszystko** albo **Nic**: odpowiednia dla wszystkich rodzajów instalacji (piec gazowe z otwartą lub zamkniętą komorą spalania, piec na olej opałowy, pompa ciepła, pompa cyrkulacyjna ogrzewania / klimatyzacji).
- Regulacja **PID**: odpowiednia dla poniższych instalacji: pompa cyrkulacyjna ogrzewania lub chłodzenia, piec gazowy. Regulacja jest bardziej precyzyjna.

### Parametry użytkownika

Aby uzyskać dostęp do parametrów użytkownika, naciśnij przycisk **1** w menu, aby umieścić kursor na **➡**, i potwierdź przyciskiem **OK**.

<b>PR:1 - domyślny czas trwania zmiany ustawień</b>
Parametr ten pozwala wskazać domyślny czas ponownego uruchomienia. Możliwe są następujące czasy trwania: 1 godzina, 2 godziny, 3 godziny, 4 godziny, 5 godzin i 12 godzin. Domyślnie czas ponownego uruchomienia wynosi 1 godzinę. • Jeśli <b>PR:1</b> i <b>g</b> migoczą, naciśnij przycisk <b>5</b> + lub -, aby zmienić czas ponownego uruchomienia. Zatwierdź przyciskiem <b>OK</b> , aby przejść do następnego parametru.
<b>PR:2 - Podświetlenie</b>
Podświetlenie jest domyślnie włączone ( <b>ON</b> ). • Naciśnij przycisk <b>5</b> + lub -, aby wyłączyć ( <b>OFF</b> ). Zatwierdź przyciskiem <b>OK</b> , aby przejść do następnego parametru.
<b>PR:3 - Ustawienie temperatury</b>
Parametr ten pozwala poprawić wartość mierzoną przez termostat, jeśli mierzona temperatura otoczenia jest inna niż wskazywana przez termostat. • Naciśnij przycisk <b>5</b> + lub -, aby zmienić temperaturę w przedziale $\pm 3$ °C. Zatwierdź przyciskiem <b>OK</b> .
<b>PR:4 - 2. poziom temperatury komfortowej</b>
Ten parametr pozwala wybrać jeden <b>☼</b> lub dwa poziomy <b>☼☼</b> temperatury komfortowej. Może być stosowany jedynie podczas ustawiania programu dowolnego ( <b>P4</b> ). • Naciśnij przycisk <b>5</b> + lub -, aby wybrać <b>1</b> lub <b>2</b> . Zatwierdź przyciskiem <b>OK</b> , aby przejść do następnego parametru. Parametr <b>PR:4</b> jest domyślnie ustawiony na jeden poziom komfortu.

Po wykonaniu ustawienia tych 4 parametrów termostat przechodzi w tryb automatyczny i uwzględni dokonane zmiany.

### Tryb urlop

Tryb ten chroni mieszkanie przed ryzykiem zamarznięcia, utrzymując minimalną ustawioną temperaturę (od 5 °C do 30 °C) podczas nieobecności mieszkańców.

Można zaprogramować czas trwania nieobecności, aby ustawić zwiększenie temperatury na czas powrotu.

- Naciśnij przycisk **2** (■), naciśnij przycisk **5** + , aby wybrać liczbę dni nieobecności (od 1 do 99 dni).  
**Dzień bieżący jest dniem pierwszym.**  
Zatwierdź przyciskiem **OK**.
- Jest wyświetlana ikona **☼** i migocze pole z temperaturą, która ma być ustawiona.
- Naciśnij przycisk **5** + lub -, aby ustawić żądany poziom temperatury.  
Zatwierdź przyciskiem **OK**. Pozostaw termostat w tym trybie. Aby anulować i powrócić do trybu automatycznego, naciśnij przycisk **1** w menu.
- Aby zmienić czas nieobecności lub poziom temperatury, naciśnij przycisk **2** (■) i dokonaj zmian.

Jeśli termostat jest w trybie klimatyzacji, można stworzyć jeden program urlopowy i określić liczbę dni nieobecności. Klimatyzator zostanie zatrzymany. Temperatura otoczenia nie będzie regulowana.

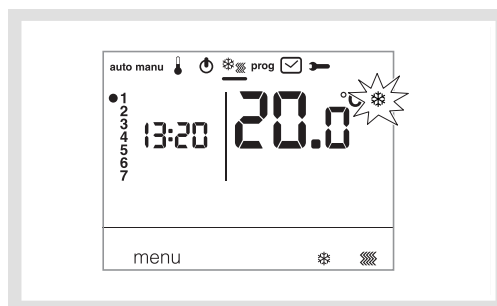
### Zmiana trybu ogrzewanie/klimatyzacja

Funkcja ta pozwala zmienić tryb pracy instalacji na grzanie lub chłodzenie.

!Należy wcześniej ustawić parametr **PR:5** na **HC** w menu, **➡** (tryb grzanie/klimatyzacja).

- Naciśnij przycisk **1** w menu, aby ustawić kursor na **☼**.
- **☼☼** migocze, termostat reguluje ogrzewanie.
- Naciśnij przycisk **3** **☼☼☼**, aby przejść z

trybu ogrzewania w tryb klimatyzacji.  
**☼☼** migocze, termostat reguluje klimatyzację.



W trybie **HC**, należy zwrócić uwagę, aby przełączyć pompę ciepła zgodnie z wybranym trybem termostatu.

### Regulacja zadanej temperatury

Domyślnie termostat jest ustawiony na ogrzewanie (**H**) patrz **Parametry instalacyjne PA:5 - Tryb ogrzewanie/klimatyzacja**.

- Jeśli **PR:5** jest ustawiony tylko na tryb ogrzewania (**H**).  
Fabryczne ustawienia temperatur są następujące:  
Komfortowa = 19 °C, Komfortowa 2 = 20 °C,  
Obniżona = 16 °C. Zakres regulacji dla ustawień ogrzewania wynosi od 5 °C do 30 °C.

- Jeśli **PR:5** jest ustawiony tylko na tryb klimatyzacji (**L**).  
Fabryczne ustawienia temperatur są następujące:  
Komfortowa = 24 °C, Obniżona = 29 °C.  
Zakres regulacji dla ustawień klimatyzacji wynosi od 20 °C do 30 °C.

- Jeśli **PR:5** jest ustawiony na zmianę trybu grzanie/klimatyzacja (**HL**), można zmienić zadane temperatury dla każdego trybu **☼** i **☼☼**.

### Zmiana temperatury komfortowej

- Naciśnij przycisk **1** w menu, aby ustawić kursor na **☼**. Temperatura komfortowa **☼** migocze.

- Naciśnij przycisk **5** + lub -, aby zmienić temperaturę. Zatwierdź przyciskiem **OK**.

### Zmiana temperatury komfortowej 2

- Temperatura komfortowa **☼☼** migocze.
- Naciśnij przycisk **5** + lub - aby zmienić temperaturę. Zatwierdź przyciskiem **OK**.

Ustawienie to jest dostępne tylko wtedy, gdy w menu, parametrów **PR:4** został wybrany 2. poziom temperatury komfortowej.

### Zmiana temperatury obniżonej

- Temperatura obniżona **☼** migocze.
- Naciśnij przycisk **5** + lub -, aby zmienić temperaturę. Zatwierdź przyciskiem **OK**.

### Programowanie

Istnieją 4 programy służące do programowania tygodnia: **P1**, **P2**, **P3**, które są zapisane fabrycznie i nie mogą być modyfikowane, oraz **P4**, będący programem dowolnym, pozwalającym na stworzenie programu osobistego, różnego dla każdego dnia tygodnia.

**P1** jest dostępny tylko wtedy, gdy został włączony parametr optymalizacji (**PR:9**), zaś **P4** jest dostępny jedynie przy włączonym parametrze wyprzedzania uruchomienia (**PR:9**). Ustawienia odpowiednich parametrów wykonuje instalator.

**P1** = Temperatura komfortowa od 6:00 do 23:00.  
Temperatura obniżona od 23:00 do 6:00.



! **P1** jest przypisany standardowo do 7 dni tygodnia. Jeśli odpowiada to Twojemu trybowi życia, pozostaw w trybie automatycznym, jeśli nie, kontynuuj zmiany.

**P1** = Optymalizacja (jedynie dla **P1**).  
Temperatura komfortowa od 7:00 do 23:00.  
Temperatura obniżona od 23:00 do 7:00.



**P2** = Temperatura komfortowa od 6:00 do 8:30 i od 16:30 do 23:00.  
Temperatura obniżona od 8:30 do 16:30 i od 23:00 do 6:00.



**P3** = Temperatura komfortowa od 6:00 do 8:30, od 11:30 do 13:30 i od 16:30 do 23:00.  
Temperatura obniżona od 8:30 do 11:30, od 13:30 do 16:30 i od 23:00 do 6:00.



**P4** = Program dowolny pozwala na stworzenie do 5 zakresów temperatur komfortowych i 5 zakresów temperatur obniżonych dla każdego dnia tygodnia.

### Przypisanie istniejącego programu P1, P2, P3 do jednego lub wielu dni tygodnia

Każdy program można przypisać do 7 dni tygodnia, do grupy 5 dni tygodnia, do grupy 2 dni weekendu lub do jednego dnia.

- Naciśnij przycisk **1** w menu, aby ustawić kursor na programie **prog**. Wskaźniki 7 dni tygodnia migoczą.
- Naciśnij przycisk **5** + aby wybrać, do którego dnia lub grupy dni ma być przypisany program. Zatwierdź przyciskiem **OK**.
- **P1** migocze, naciśnij przycisk **5** + aby wybrać program, który chcesz zastosować. Zatwierdź przyciskiem **OK**.



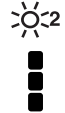
Przykład **P2** dla grupy 5 dni tygodnia oraz **P1** dla grupy 2 dni weekendu:

- Naciśnij przycisk **1** w menu, aby ustawić kursor na programie. Wskaźniki 7 dni tygodnia migoczą.

- Naciśnij przycisk ⑤ + aby wybrać grupę 5 dni, które chcesz przypisać (grupa 5 dni migocze). Zatwierdź przyciskiem OK.
- P1 migocze, naciśnij przycisk ⑤ + aby wybrać P2 (P2 migocze). Zatwierdź przyciskiem OK.
- Naciśnij przycisk ⑤ + aby wybrać grupę 2 dni weekendu (grupa 2 dni weekendu migocze). Zatwierdź przyciskiem OK.
- P1 migocze, zatwierdź przyciskiem OK. Termostat przechodzi w tryb auto.

#### Tworzenie programu użytkownika P4

Program dowolny pozwala na dostosowanie ogrzewania do Twojego trybu życia. 24-godzinny profil składa się z 48 punktów (reprezentujących ustawienia) w dolnej części ekranu i pozwala na wyświetlenie układu programu. 1 krok programu = 30 minut.

		
30 min. dla temperatury obniżonej	30 min. dla temperatury komfortowej	30 min. dla temperatury komfortowej 2

Przykład: utworzenie programu P4 dla grupy dni (5 dni tygodnia + 2 dni weekendu).

Dla 5 dni tygodnia ustawiamy 3 okresy temperatury komfortowej od 6:00 do 8:00, od 12:00 do 14:00 i od 18:00 do 22:00.

Dla 2 dni weekendu ustawiono okres temperatury komfortowej od 8:00 do 19:00, a następnie okres temperatury komfortowej 2 od 19:30 do 22:00.

- Naciśnij przycisk ① w menu, aby ustawić kursor na programie.

Wskaźniki 7 dni tygodnia migoczą.

- Naciśnij przycisk ⑤ + aby wybrać grupę 5 dni, które chcesz przypisać (grupa 5 dni migocze). Zatwierdź przyciskiem OK.

- P1 migocze, naciśnij przycisk ⑤ +, aby wybrać P4 (P4 migocze). Zatwierdź przyciskiem OK.

- Naciśnij przycisk ① ☾ do 6:00, a następnie przycisk ② ⚙ do 8:00. Następnie naciśnij przycisk ① ☾ do 12:00 i przycisk ② ⚙ do 14:00, a następnie przycisk ① ☾ do 18:00 i na końcu przycisk ② ⚙ do 22:00.

W razie pomyłki naciśnij przycisk ⑤ -, aby się cofnąć, lub przycisk ⑤ + aby przejść dalej i poprawić zaprogramowane ustawienia.

- Zatwierdź przyciskiem OK.

- Grupa 2 dni weekendu migocze.

- Zatwierdź przyciskiem OK.

- Kiedy P1 migocze, naciśnij przycisk ⑤ + aby wybrać P4 (P4 migocze).

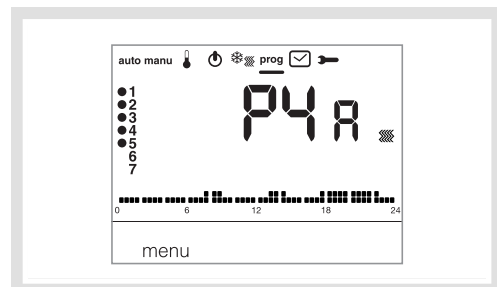
- Zatwierdź przyciskiem OK.

- Naciśnij przycisk ① ☾ do 8:00, a następnie przycisk ② ⚙ do 19:30. Naciśnij przycisk ③ ⚙ do 22:00 i na przycisk ① ☾ do 24:00. Zatwierdź przyciskiem OK.

Uwaga:

Ostatni program P4 jest zapisywany w pamięci i ponownie automatycznie do przypisania do nowego dnia lub grupy dni (w których program P4 jest pusty).

Przypisanie wyprzedzania uruchomienia dla programu P4 => P4A.



Jeśli funkcja wyprzedzania (1H, 2H lub 3H) została zatwierdzona w Parametrach instalacyjnych PA:9, jest wyświetlany P4A zamiast P4.

Podczas programowania należy postępować tak, jak dla P4 wiedząc, że termostat zastosuje automatycznie wyprzedzenie uruchomienia z okresem zdefiniowanym w PA:9. Ustawianie czasu wyprzedzenia podczas programowania nie działa.

## Zmiany tymczasowe

Zmiana aż do następnego kroku programu.

W trybie auto można zmienić bieżącą, zadaną wartość temperatury.

- Naciśnij przycisk ⑤ + lub -, aby odpowiednio zwiększyć lub obniżyć wyświetloną wartość temperatury. Zadana wartość temperatury migocze, a zmiana obowiązuje do wystąpienia następnego kroku programu.

W czasie trwania zmiany wartości zadanej temperatury migocze.

#### Czasowa zmiana ustawień

W trybie auto funkcja ta pozwala na czasową zmianę temperatury otoczenia, w każdym momencie, niezależnie od ustawionej temperatury bieżącej. Zakres czasowy funkcji wynosi od 15 minut do 12 godzin.

- Naciśnij przycisk ③ ⌘, czas ustawiony w PR:1 migocze.

- Naciśnij przycisk ⑤ + lub -, aby zmienić żądany czas trwania. Zatwierdź przyciskiem OK.

- Naciśnij przycisk ⑤ + lub -, aby zmienić żadaną temperaturę. Zatwierdź przyciskiem OK.

Godzina zakończenia czasowej zmiany ustawień migocze na wyświetlaczu, a odliczanie czasu jej trwania jest wyświetlane w miejscu bieżącej godziny, aż do momentu powrotu do trybu automatycznego.

Podczas czasowej zmiany ustawień można zmienić temperaturę z gradacją co 0,5°C za pomocą przycisku ⑤ + lub -.

Naciśnięcie przycisku ③ ⌘ pozwala na zmianę czasu trwania, a wyświetlany czas jest ostatnio wybranym czasem trwania.

## Akcesoria

### Sterowanie zdalne przez telefon

Termostat jest wyposażony w wejście do telefonicznego sterowania ogrzewaniem.

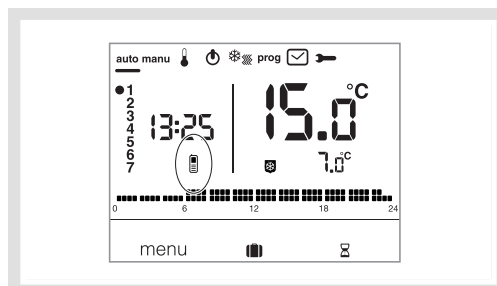
Jeśli tryb ochrony przed zamrażaniem jest ustawiany za pomocą sterowania telefonicznego, jest wyświetlany symbol ☒.

Wykrycie sterowania telefonicznego jest uwzględniane maksymalnie po 1 minucie.

Można zmienić temperaturę ochrony przed zamrażaniem za pomocą menu urlop.

Stosowaną temperaturą jest temperatura ostatnio zatwierdzona w trybie urlop.

W trybie klimatyzacji, podczas próby sterowania telefonicznego, regulacja jest zatrzymana.



### Zewnętrzny czujnik temperatury

Termostat jest wyposażony w wejście do podłączenia czujnika zewnętrznego (nr ref.: 25190). Jeśli jest on podłączony, termostat automatycznie odczytuje temperaturę. Wyświetlanie temperatury otoczenia migocze przez 10 sekund.

Termostat reguluje temperaturę w zależności od odczytu pochodzącego z czujnika zewnętrznego.

### Co zrobić, jeśli...?

Jest wyświetlany symbol ☒.

termostat jest zablokowany w trybie ochrony przeciw zamrażaniu za pomocą zdalnego sterowania przez telefon.

Odblokuj funkcję za pomocą telefonu lub zdalnie.

Ogrzewanie nie uruchamia się, mimo że temperatura otoczenia jest niższa od ustawionej temperatury:

Instalator wybrał regulację precyzyjną PID, która przewiduje osiągnięcie ustawionej temperatury w zależności od zmiany temperatury otoczenia w ciągu ostatnich godzin.

Termostat ocenia, że temperatura zostanie osiągnięta bez dodatkowego zużycia energii.

Nie wymaga zatem włączenia generatora.

Należy poprosić instalatora o sprawdzenie.

Ogrzewanie uruchamia się, mimo że temperatura otoczenia jest wyższa od temperatury ustawionej:

Instalator wybrał regulację precyzyjną PID, która przewiduje spadek temperatury otoczenia w zależności od jej zmiany w ciągu ostatnich godzin.

Termostat ocenia, że temperatura otoczenia będzie niższa od ustawionej temperatury, w przypadku braku dodatkowego zużycia energii. Wymaga zatem włączenia generatora.

Należy poprosić instalatora o sprawdzenie.

## Dane techniczne

Zasilanie: 230 V ~ +10/-15% 50 Hz

Rezerwa działania: 4 godziny

Statyczna histereza (regulacja typu Wszystko albo nic): < 0,3 °C

Zakres regulacji

- temperatury komfortowej: od +5 °C do +30 °C

- temperatury komfortowej 2: od +5 °C do +30 °C

- temperatury obniżonej: od +5 °C do +30 °C

Zakres wyświetlania temperatury otoczenia: od 0 °C do +40 °C

Temperatura działania: od +5 °C do +45 °C

Temperatura magazynowania: od -25 °C do +70 °C

Temperatura próby wgniatania kulki (pomiar twardości metodą Brinella): od 75 °C do 125 °C

Dokładność funkcjonowania zegara:

odchylenie < 1 s/dzień

Zdolność wyłączenia: 250 V maks. 5 A dla obc. rezystancyjnych/ 3 A dla obc. indukcyjnych

Minimalne obciążenie na przekładnik: 12 V/10 mA

Wilgotność: 90% dla temp. 20 °C

IP: 30

IK: 04

IK: 04

Klasa izolacyjności: II

Typ izolacyjności: 4 kV

Przekroje przewodów sztywnych:

od 0,5 do 2,5 mm<sup>2</sup>

Przekroje przewodów elastycznych:

od 0,5 do 1,5 mm<sup>2</sup>

Minimalne napięcie impulsowe: 4 kV

Stopień zanieczyszczenia: 3

Oddziaływanie: 2B

Typ izolacji: izolacja wzmacniona

Struktura oprogramowania: klasa A

Wymiary (dł × wys × gł): 97 × 138 × 30

Normy: NF EN 60730-1, NF EN 60730-2-1,

NF EN 60730-2-7, NF EN 60730-2-9,

NF EN 60730-2-11

EN 12098-2, EN 12098-5.



**Prawidłowe usuwanie produktu (zużyty sprzęt elektryczny i elektroniczny).**

Oznaczenie umieszczone na produkcie lub w odnoszących do niego tekstach wskazuje, że produkt po upływie okresu użytkowania nie należy usuwać z innymi odpadami pochodzącymi z gospodarstw domowych. Aby uniknąć szkodliwego wpływu na środowisku naturalne i zdrowie ludzi wskutek niekontrolowanego usuwania odpadów, prosimy o oddzielenie produktu od innego typu odpadów oraz odpowiedzialny recykling w celu promowania ponownego użycia zasobów materialnych jako dobrej praktyki.

W celu uzyskania informacji na temat miejsca i sposobu bezpiecznego dla środowiska recyklingu tego produktu użytkownicy w gospodarstwach domowych powinni skontaktować się z punktem sprzedaży detalicznej, w którym dokonali zakupu produktu lub organem władz lokalnych.

Użytkownicy w firmach powinni skontaktować się ze swoim dostawcą i sprawdzić warunki umowy zakupu. Produktu nie należy usuwać z innymi odpadami komercyjnymi.