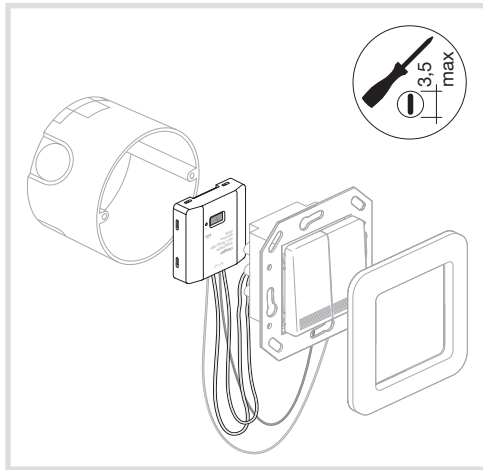
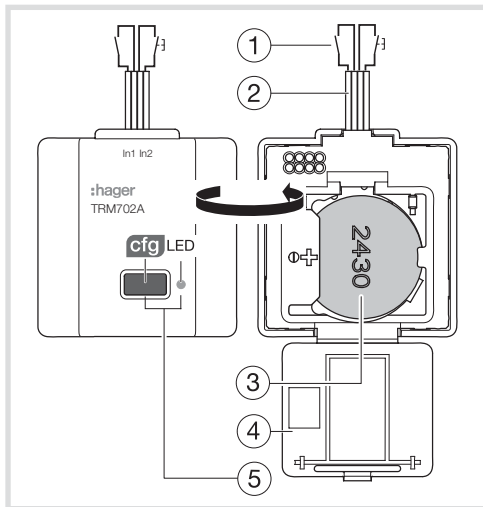


## TRM702A

(PL)

### Podtynkowy nadajnik radiowy Zasilany na baterie, z dwoma wejściami



#### Legenda

- ① Przycisk lub standardowy łącznik
- ② Złącze z przewodami łączeniowymi wejść (długość 11 cm)
- ③ 1 bateria 3V CR2430 ( w zestawie, nie zamontowana)
- ④ Osłona baterii
- ⑤ Przycisk oraz dioda konfiguracji LED **cfg**

! Nie należy odcinać przewodów wejściowych, nawet jeśli nie są one używane.

#### Cechy

- 2 niezależne kanały wejściowe.
  - Zasilanie baterią.
- Specyficzne cechy każdego produktu zależą od konfiguracji i ustawienia.

#### Działanie diody LED

- Przy naciśnięciu, dioda LED miga przez sekundę: produkt nie został skonfigurowany.
- Po naciśnięciu, dioda LED zapala się na 100ms: wejście zostało skonfigurowane, sterowanie zostaje przesyłane.
- Po naciśnięciu, dioda LED miga szybko przez 1s: słaba bateria.
- Dioda LED nie włącza się: bateria jest zbyt słaba.

#### Przewody, testowanie oraz uruchomienie

Moduły są montowane w puszcze podtynkowej o średnicy 60mm, w połączeniu z przyciskiem lub łącznikiem. Głębokość zabudowy zależy od rodzaju użytego sprzętu. Długość połączenia nie powinna przekraczać 10m. Nieużywane przewody powinny pozostać zaizolowane.

#### Konfiguracja

Nadajnik można poddać konfiguracji na 3 różne sposoby:

- **quicklink** : konfiguracja bez użycia narzędzi, patrz Instrukcja konfiguracji Quicklink.
- Tebis TX : »konfiguracja easy» konfiguracja przy pomocy urządzenia konfiguracyjnego Hager.
- ETS4 lub wyższy za pomocą centrali radiowej TR13xx: baza danych oraz opis aplikacji oprogramowania dostępne u producenta.

! Aby zmienić tryb konfiguracji, wymagane jest »przywrócenie do ustawień fabrycznych».

#### Przywrócenie do ustawień fabrycznych

Wcisnąć przycisk **cfg** aż zapali się dioda LED **cfg** (>10s). Zwolnić przycisk.

Dioda LED **cfg** zgaśnie gdy tylko przywracanie ustawień fabrycznych zostanie ukończone. Ta operacja usuwa całkowicie konfigurację produktu. Po uruchomieniu zasilania lub przywróceniu do ustawień fabrycznych, należy odczekać 15 sek. przed przystąpieniem do nowej konfiguracji.

#### Wymiana baterii

Bateria 3 jest umieszczana pod obudową 4. Wymiana baterii nie wpływa na konfigurację produktu.

! Niniejsza instrukcja obsługi jest częścią składową produktu i musi pozostać u użytkownika końcowego.

#### Charakterystyka techniczna

Napięcie zasilające	3 V CR 2430
Czas pracy baterii przy 10 operacjach na dzień	
Sterowanie przyciskiem	> 5 lat
Sterowanie łącznikiem lub przy temperaturze < 0 °C	> 3 lata
Częstotliwość transmisji	868-870 MHz 25 mW
Media komunikacyjne RF	KNX : RF1.M
Wymiary	41 x 39.5 x 11 mm
Maks. długość przewodów wejść	< 10m
Minimalny czas zamykania styków	50 ms
Temperatura pracy	-10°C -> + 50°C
Temperatura przechowywania	- 25°C -> + 70°C
Klasa ochrony	IP 30
Odbiornik kategorii 2 / Cykl pracy nadajnika 0,1%	



Prawidłowe usuwanie produktu (zużyty sprzęt elektryczny i elektroniczny).

Znaczenie umieszczone na produkcie lub w odnoszących do niego tekstach wskazuje, że produktu po upływie okresu użytkowania nie należy usuwać z innymi odpadami pochodzącymi z gospodarstw domowych. Aby uniknąć szkodliwego wpływu na środowisku naturalne i zdrowie ludzi wskutek niekontrolowanego usuwania odpadów, prosimy o oddzielenie produktu od innego typu odpadów oraz odpowiedzialny recykling w celu promowania ponownego użycia zasobów materialnych jako dobrej praktyki.

W celu uzyskania informacji na temat miejsca i sposobu bezpiecznego dla środowiska recyklingu tego produktu użytkownicy w gospodarstwach domowych powinni skontaktować się z punktem sprzedaży detalicznej, w którym dokonali zakupu produktu lub organem władz lokalnych. Użytkownicy w firmach powinni skontaktować się ze swoim dostawcą i sprawdzić warunki umowy zakupu. Produktu nie należy usuwać z innymi odpadami komercyjnymi.

#### Do stosowania w całej Europie oraz w Szwajcarii

Hager Controls niniejszym oświadcza, iż ten nadajnik radiowy spełnia zasadnicze wymagania oraz inne odpowiednie przepisy dyrektywy 2014/53/UE.

Deklarację zgodności CE można znaleźć na stronie:  
[www.hagergroup.com](http://www.hagergroup.com)



- Urządzenie powinno być instalowane wyłącznie przez wykwalifikowanego elektryka zgodnie z normami i przepisami obowiązującymi w danym kraju.
- Należy przestrzegać wskazówek instalacyjnych SELV.
- Nie należy zdejmować tulejek izolacyjnych z nieużywanych przewodów wejściowych.

Podtynkowy moduł wejściowy TRM702A jest nadajnikiem radiowym typu **quicklink** . Zasilany baterią moduł służy do połączenia dwóch styków bezpotencjałowych (łączniki, styki układu sterowania lub styki centrali alarmu przeciwwłamaniowego), które mogą w ten sposób się komunikować. Produkty radiowe **quicklink** mogą być wspólnie konfigurowane i można nimi także sterować w ramach tej samej instalacji radiowej.