

AR

ECP380D

مقياس الطاقة ثلاثي المراحل،

مقياس مباتر A 80

تصل إعلان مطابقة MID ومخرجي نبض (S0)

شهادة MID تتعلق بالطاقة النشطة فقط.

تعليمات المستخدم

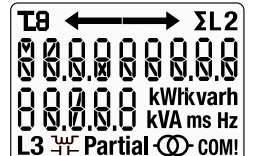
إعلان الاتحاد الأوروبي من المطابقة:

http://hgr.io/r/ecp380d



تصميم الجهاز

عرض شاشات الكريستال السائل:



الطاقة لجميع التعريفات

التعريف

القوة التفاعلية الحثية / السعوية

مؤشر المرحلة

سجل الطاقة الرئيسي، لا يمكن إعادة ضبطه

سجل الطاقة الجزئية، قابل للضبط

وحدات

استيراد الطاقة (الإستهلاك ←)

تصدير الطاقة (الإنتاج →)

الأوامر

OK

↓

↶

←

1000 Imp/kWh

LED

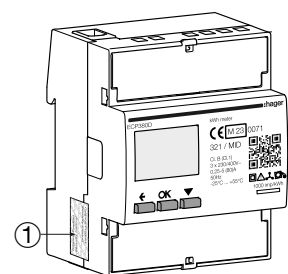
يوفر صيدلا يولر متبنا

ملحوظة:

إذا تم دفع أي زر لمدة ٢٠ ثانية على الأقل العرض يعود الى الصفحة الرئيسية ويتم فيها

تشغيل الإضاءة الخلفية من جديد.

شهادة MID معتمدة



①

حرف

②

محمي بواسطة العزل المزوج (الغلة الثانية)

③

Backstop يمنع الانعكاس للمجاز

④

ثلاث مراحل

⑤

محمي بواسطة العزل المزوج (الغلة الثانية)

⑥

دعبل

⑦

قبل غزل لجباقي قطع عاظم

⑧

محل التثبيت

قبل التثبيت

مدة تشغيل النبض

مستمر

مثلي أمبير

1

ميكرو أمبير

1

معايير القوة

L1

P. FACTOR

0.999

L2

P. FACTOR

0.999

L3

FREQ

49.93

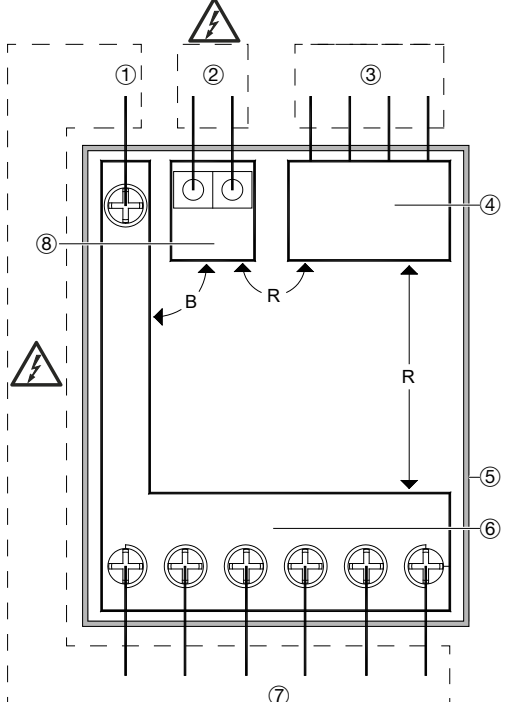
التردد

2



التوصيلات

يجب أن يكون من السهل التعرف على جهاز الفصل رباعي الأقطاب (يرجى الرجوع إلى ① في مخططات التوصيلات)، وتشغيله، ويجب أن يكون قريباً من المقياس، ويجب أن يكون كلاهما في الوضع "OFF" (إيقاف التشغيل) (الدوائر مفتوحة) من البداية وحتى نهاية التثبيت أو إلغاء التثبيت. يجب أن يكون من السهل التعرف على مقياس الطاقة وجهاز الفصل وجهاز الأرقام من الجمل الزائد، ويجب تركيبها في جزمة مناسبة (V1 و IP54)، ويجب أن يكون من السهل التثبيت فيها كلما امتدعت الحالة. لا يتم تركيب أي أجهزة أخرى ذات فئة قابلية اشتعال أسوأ من V1 داخل الخزانة.



لا توجد أجزاء يمكن الوصول إليها

حالة الخطأ

عندما توضع طاقة جزئية، أعد ضبط الطاقة الجزئية (الحد الأقصى لسجل الطاقة الجزئية). عندما تعرض الشاشة الرسالة ERROR N02 أو ERROR N03 يكون المقياس معطلاً ويجب استبدال.

رسالة تشخيصية

تسلسل الكيلايت (L1-L2-L3): خاطئ. توضع الرموز L1، L2، و L3. اعكس اسلاك الجهد الكهربائي الخاصة بمرحلتين (المرحلة 1 > المرحلة 2 أو المرحلة 2 > المرحلة 3). واضبط الزر "OK" لمدة ٥ ثواني على الأقل لتختفي الرسالة حتى إعادة التشغيل التالية.

مخطط التوصيلات

يجب أن تتوافق الكيلايت مع المواصفة IEC 60332-1 UL 2556 VW-1

مهم

يجب أن تتوافق الكيلايت مع المواصفة IEC 60332-1 UL 2556 VW-1

مخطط التوصيلات

يجب أن تتوافق الكيلايت مع المواصفة IEC 60332-1 UL 2556 VW-1

مهم

يجب أن تتوافق الكيلايت مع المواصفة IEC 60332-1 UL 2556 VW-1

مخطط التوصيلات

يجب أن تتوافق الكيلايت مع المواصفة IEC 60332-1 UL 2556 VW-1

مهم

يجب أن تتوافق الكيلايت مع المواصفة IEC 60332-1 UL 2556 VW-1

مخطط التوصيلات

يجب أن تتوافق الكيلايت مع المواصفة IEC 60332-1 UL 2556 VW-1

مهم

يجب أن تتوافق الكيلايت مع المواصفة IEC 60332-1 UL 2556 VW-1

مخطط التوصيلات

يجب أن تتوافق الكيلايت مع المواصفة IEC 60332-1 UL 2556 VW-1

مهم

يجب أن تتوافق الكيلايت مع المواصفة IEC 60332-1 UL 2556 VW-1

مخطط التوصيلات

يجب أن تتوافق الكيلايت مع المواصفة IEC 60332-1 UL 2556 VW-1

مهم

يجب أن تتوافق الكيلايت مع المواصفة IEC 60332-1 UL 2556 VW-1

مخطط التوصيلات

يجب أن تتوافق الكيلايت مع المواصفة IEC 60332-1 UL 2556 VW-1

مهم

يجب أن تتوافق الكيلايت مع المواصفة IEC 60332-1 UL 2556 VW-1

مخطط التوصيلات

يجب أن تتوافق الكيلايت مع المواصفة IEC 60332-1 UL 2556 VW-1

مهم

يجب أن تتوافق الكيلايت مع المواصفة IEC 60332-1 UL 2556 VW-1

مخطط التوصيلات

يجب أن تتوافق الكيلايت مع المواصفة IEC 60332-1 UL 2556 VW-1

مهم

يجب أن تتوافق الكيلايت مع المواصفة IEC 60332-1 UL 2556 VW-1

مخطط التوصيلات

2



التثبيت وإلغاء التثبيت

يجب أن يكون من السهل التعرف على جهاز الفصل رباعي الأقطاب (يرجى الرجوع إلى ① في مخططات التوصيلات)، وتشغيله، ويجب أن يكون قريباً من المقياس، ويجب أن يكون كلاهما في الوضع "OFF" (إيقاف التشغيل) (الدوائر مفتوحة) من البداية وحتى نهاية التثبيت أو إلغاء التثبيت. يجب أن يكون من السهل التعرف على مقياس الطاقة وجهاز الفصل وجهاز الأرقام من الجمل الزائد، ويجب تركيبها في جزمة مناسبة (V1 و IP54)، ويجب أن يكون من السهل التثبيت فيها كلما امتدعت الحالة. لا يتم تركيب أي أجهزة أخرى ذات فئة قابلية اشتعال أسوأ من V1 داخل الخزانة.

الإعداد للتشغيل

التوصيات
تحقق مما يلي قبل الاستخدام:
• تأكد من عدم توصيل أي جهد كهربائي بالجهاز.
• يُسمح بالتطويف الجاف فقط باستخدام قطعة قضبان من الألياف الطبيعية (مثل الصنوبر أو الكافور) أو قطعة قضبان اصطناعية لا يتزاك أي ألياف يمكن أن تتحلل على سطح مقياس الطاقة أو تنفذ داخل مقياس الطاقة.

الصيانة

بالتنسبة لمقياس الطاقة هذا، لا يُتوقع إجراء أي صيانة أو إصلاح أو استبدال للأجزاء. ومثل هذه التدخلات تُعتبر محظورة. في حالة حدوث خلل وظهني يجب الاستبدال.

المساعدة في حالة ظهور مشاكل

حالة الخطأ

عندما توضع طاقة جزئية، أعد ضبط الطاقة الجزئية (الحد الأقصى لسجل الطاقة الجزئية). عندما تعرض الشاشة الرسالة ERROR N02 أو ERROR N03 يكون المقياس معطلاً ويجب استبدال.

رسالة تشخيصية

تسلسل الكيلايت (L1-L2-L3): خاطئ. توضع الرموز L1، L2، و L3. اعكس اسلاك الجهد الكهربائي الخاصة بمرحلتين (المرحلة 1 > المرحلة 2 أو المرحلة 2 > المرحلة 3). واضبط الزر "OK" لمدة ٥ ثواني على الأقل لتختفي الرسالة حتى إعادة التشغيل التالية.

مخطط التوصيلات

يجب أن تتوافق الكيلايت مع المواصفة IEC 60332-1 UL 2556 VW-1

مهم

يجب أن تتوافق الكيلايت مع المواصفة IEC 60332-1 UL 2556 VW-1

مخطط التوصيلات

يجب أن تتوافق الكيلايت مع المواصفة IEC 60332-1 UL 2556 VW-1

مهم

يجب أن تتوافق الكيلايت مع المواصفة IEC 60332-1 UL 2556 VW-1

مخطط التوصيلات

يجب أن تتوافق الكيلايت مع المواصفة IEC 60332-1 UL 2556 VW-1

مهم

يجب أن تتوافق الكيلايت مع المواصفة IEC 60332-1 UL 2556 VW-1

مخطط التوصيلات

يجب أن تتوافق الكيلايت مع المواصفة IEC 60332-1 UL 2556 VW-1

مهم

يجب أن تتوافق الكيلايت مع المواصفة IEC 60332-1 UL 2556 VW-1

مخطط التوصيلات

يجب أن تتوافق الكيلايت مع المواصفة IEC 60332-1 UL 2556 VW-1

مهم

يجب أن تتوافق الكيلايت مع المواصفة IEC 60332-1 UL 2556 VW-1

مخطط التوصيلات

يجب أن تتوافق الكيلايت مع المواصفة IEC 60332-1 UL 2556 VW-1

مهم

يجب أن تتوافق الكيلايت مع المواصفة IEC 60332-1 UL 2556 VW-1

مخطط التوصيلات

يجب أن تتوافق الكيلايت مع المواصفة IEC 60332-1 UL 2556 VW-1

مهم

يجب أن تتوافق الكيلايت مع المواصفة IEC 60332-1 UL 2556 VW-1

مخطط التوصيلات

يجب أن تتوافق الكيلايت مع المواصفة IEC 60332-1 UL 2556 VW-1

مهم

يجب أن تتوافق الكيلايت مع المواصفة IEC 60332-1 UL 2556 VW-1

مخطط التوصيلات

يجب أن تتوافق الكيلايت مع المواصفة IEC 60332-1 UL 2556 VW-1

مهم

يجب أن تتوافق الكيلايت مع المواصفة IEC 60332-1 UL 2556 VW-1

مخطط التوصيلات

يجب أن تتوافق الكيلايت مع المواصفة IEC 60332-1 UL 2556 VW-1

مهم

2

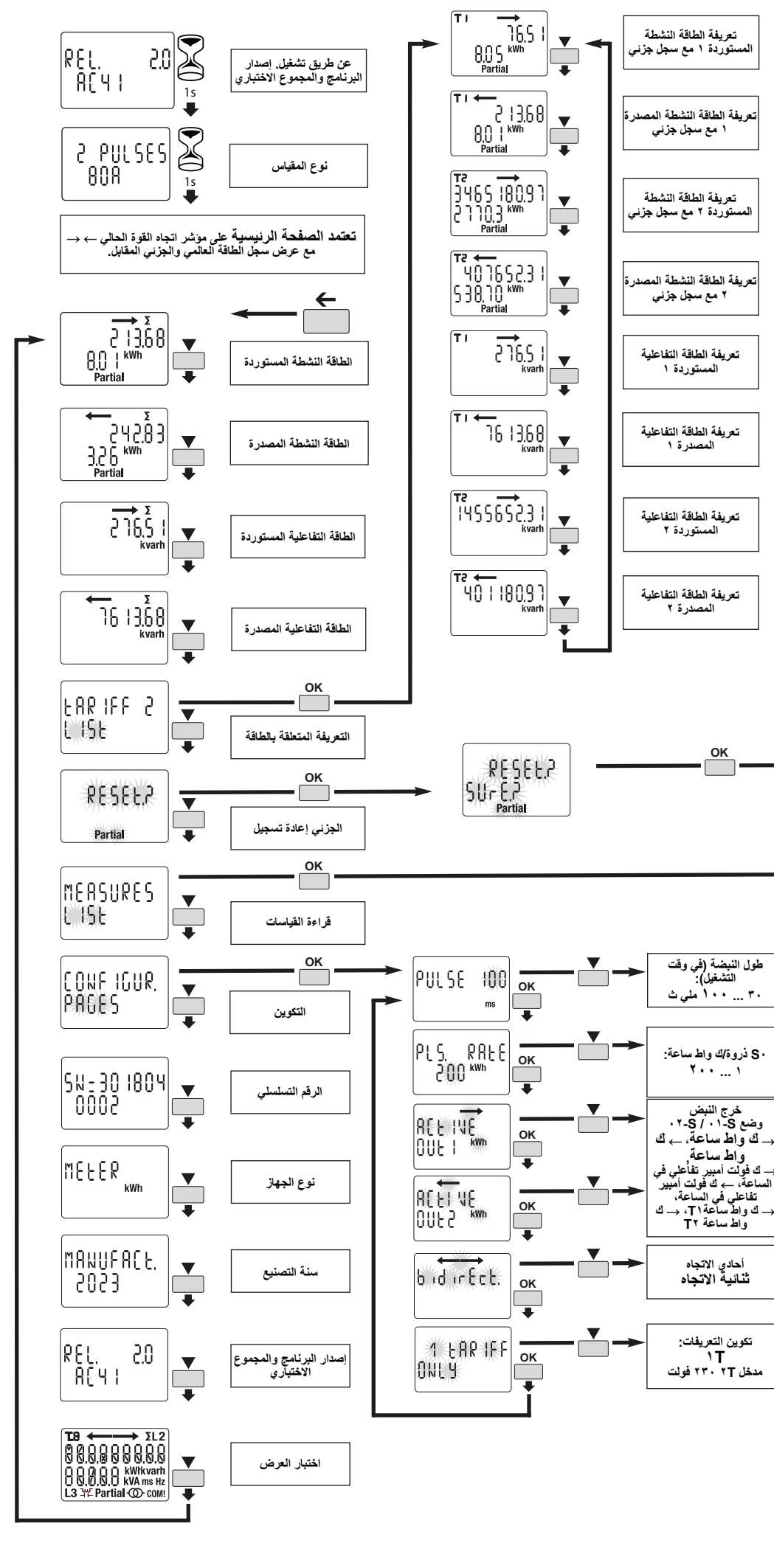


Table of meter functions and their units, including energy, power, and temperature measurements.

Technical specifications table for the meter, including compliance standards (IEC, EN), dimensions, and performance characteristics.