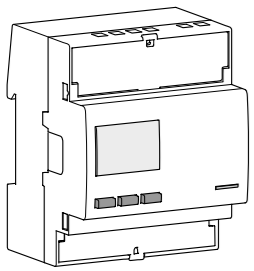


6LED09286CA



ECP300C
Driefase energiemeter, meet via CT 1 tot 6000 A met MID-verklaring van overeenstemming en 2 pulss (V) uitgangen

MID-certificering heeft alleen betrekking op actieve energie.

Gebruiksaanwijzing

EU-conformiteitsverklaring:
http://hgr.io/r/ecp300c

Veiligheidsinstructies

Dit apparaat mag alleen binnenshuis worden geïnstalleerd door een professionele installateur in overeenstemming met de geldende installatienormen.

Sluit dit product niet aan of koppel het niet los bij ingeschakelde spanning. Het gebruik ervan is alleen toegestaan binnen de aangegeven grenzen en vermeld in de installatie-instructies.

Elk type interventie op de producten, inclusief gevallen waarin deze ophouden te functioneren of defecten vertonen, kan gevaarlijk zijn voor de veiligheid van de exploitant en vrijwaart de fabrikant van alle civiele en criminele aansprakelijkheid.

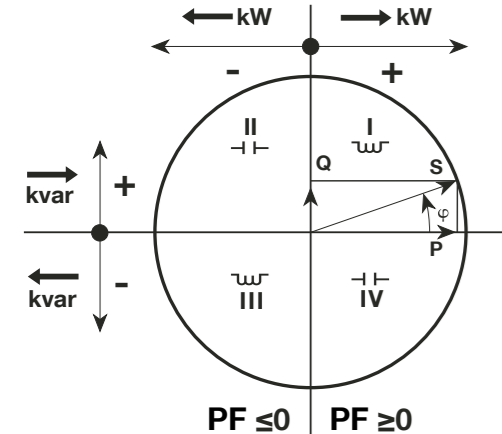
Functie

Deze 4-kwadranten pulsmeter meet de reële en reactieve energie die wordt gebruikt in een elektrische installatie. Dit apparaat kan 2 tarieven behouden via de 230 VAC binaire invoer. Alleen het totale actieve energieregister kan worden gebruikt voor factureringdoeleinden volgens de richtlijn voor meetinstrumenten (MID).

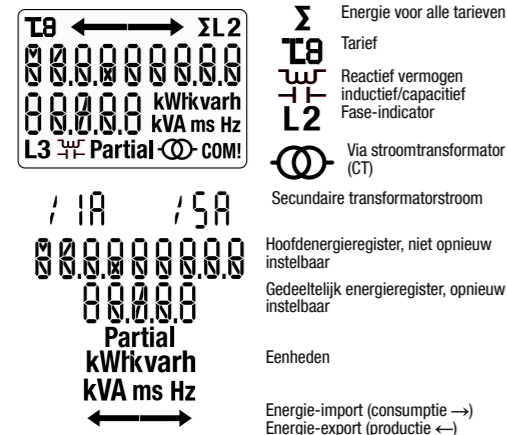
- Actieve energie klasse B (volgens EN 50470-3:2022)
- Actief vermogen klasse 1 (volgens IEC 62053-21:2020 en IEC 61557-12:2018)
- Reactieve energie klasse 2 (volgens IEC 62053-23:2020)
- Reactieve vermogen klasse 2 (volgens IEC 62053-21:2020).

Dit apparaat is uitgerust met een LCD-achtergrondverlichting en 3 druktoetsen voor het aflezen van de meetwaarden V, I, PF, F, P, Q en het configureren van enkele parameters. Het ontwerp en de fabricage van deze meter voldoen aan de vereisten van norm EN 50470-3:2022.

Vermogensfactor
Conventie volgens IEC 62053-23:2020



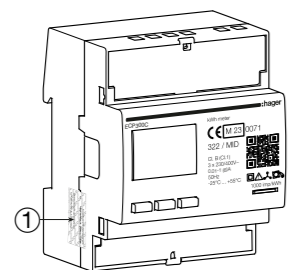
LCD-scherm:



Commando's
OK-knop: wordt gebruikt om een wijziging van een parameter (of een cijfer van een numerieke parameter) te bevestigen of om een vraag te beantwoorden
SCROLL-knop: wordt gebruikt om door de pagina's van het Menu te bladeren of om de gehele waarde of een cijfer van een parameter te wijzigen
ESCAPE-knop: wordt overal gebruikt om terug te gaan naar het hoofdmenu of om terug te gaan naar het vorige cijfer van de waarde die wordt gewijzigd

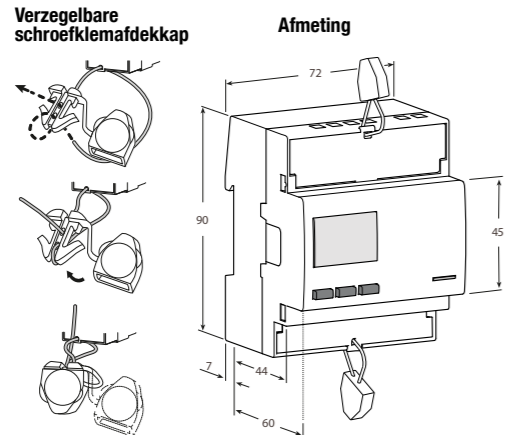
Opmerking:
Als er ten minste 20 seconden lang op geen enkele knop wordt gedrukt, keert het display terug naar de hoofdpagina en wordt de achtergrondverlichting weer uitgeschakeld.

MID-gecertificeerd

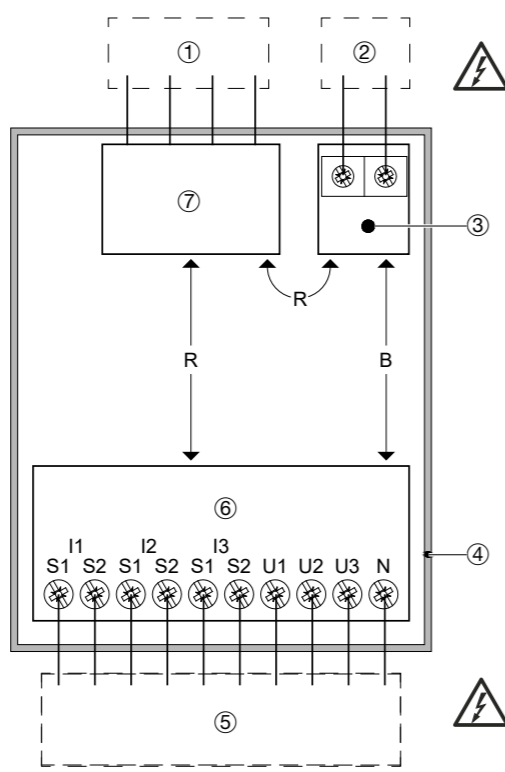


Legenda:
B = Basisisotatie
D = Dubbele isolatie
R = Versterkte isolatie
F = Functionele isolatie

Afmetingen



Beoogd gebruik
De energiemeter is geschikt voor gebruik op zowel met impedantie geaarde netwerken als op ongeaarde netwerken.

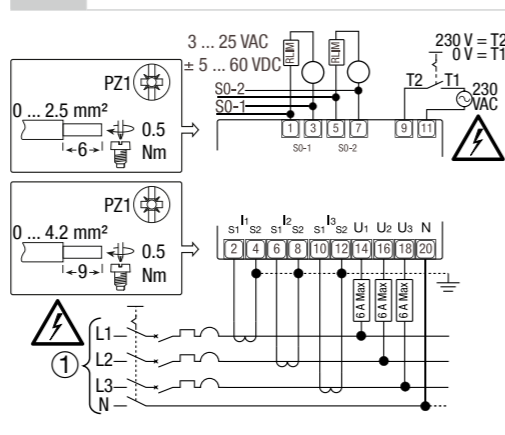


Er zijn geen aanraakbare delen aanwezig

- 1 SELV-KLEMMENBLOKKEN, 4 klemmen of 2 RJ45-connectors
2 HLW (Gevaarlijke elektrische spanning)-KLEMMENBLOK, 2 klemmen voor tariefinvoer
3 HLW (Gevaarlijke elektrische spanning)-CIRCUIT, (leidingnet) bedrijfsspanning = 300 VAC
4 KUNSTSTOF BEHUUZING (ONGEAARD)
5 HLW (Gevaarlijke elektrische spanning)-KLEMMENBLOK, 10 klemmen voor leidingnet
6 HLW (Gevaarlijke elektrische spanning)-CIRCUIT, (leidingnet) bedrijfsspanning = 300 VAC
7 SELV-CIRCUIT, (communicatie) bedrijfsspanning < 25 VAC, < 60 Vdc

Aansluitschema

Belangrijk
Kabels moeten daarom voldoen aan IEC 60332-1-2:2004 of een brandklasse UL 2556 WW-1 hebben.



De vierpolige lastscheider (referentie 1 in het aansluitschema) moet gemakkelijk te identificeren en te bedienen zijn en moet zich dicht bij de meter bevinden. Beiden moeten in de 'OFF'-positie (open circuits) staan van het begin tot het einde van de installatie of de demontage.

Ingebruikneming

Aanbevelingen
Controleer het volgende voorafgaand aan ingebruikname:
- Controleer of er geen gevaarlijke spanningen zijn aangesloten op de SELV-klemmen.
- Controleer of er geen fase is aangesloten op de neutrale klem (dit zou zorgen voor interventie van de interne beveiligingselementen met permanente schade aan de meter).
- Controleer of de hoofdpagina op het scherm verschijnt (zie menubeschrijving) en niet de pagina Fasevolgordefout.

Onderhoud

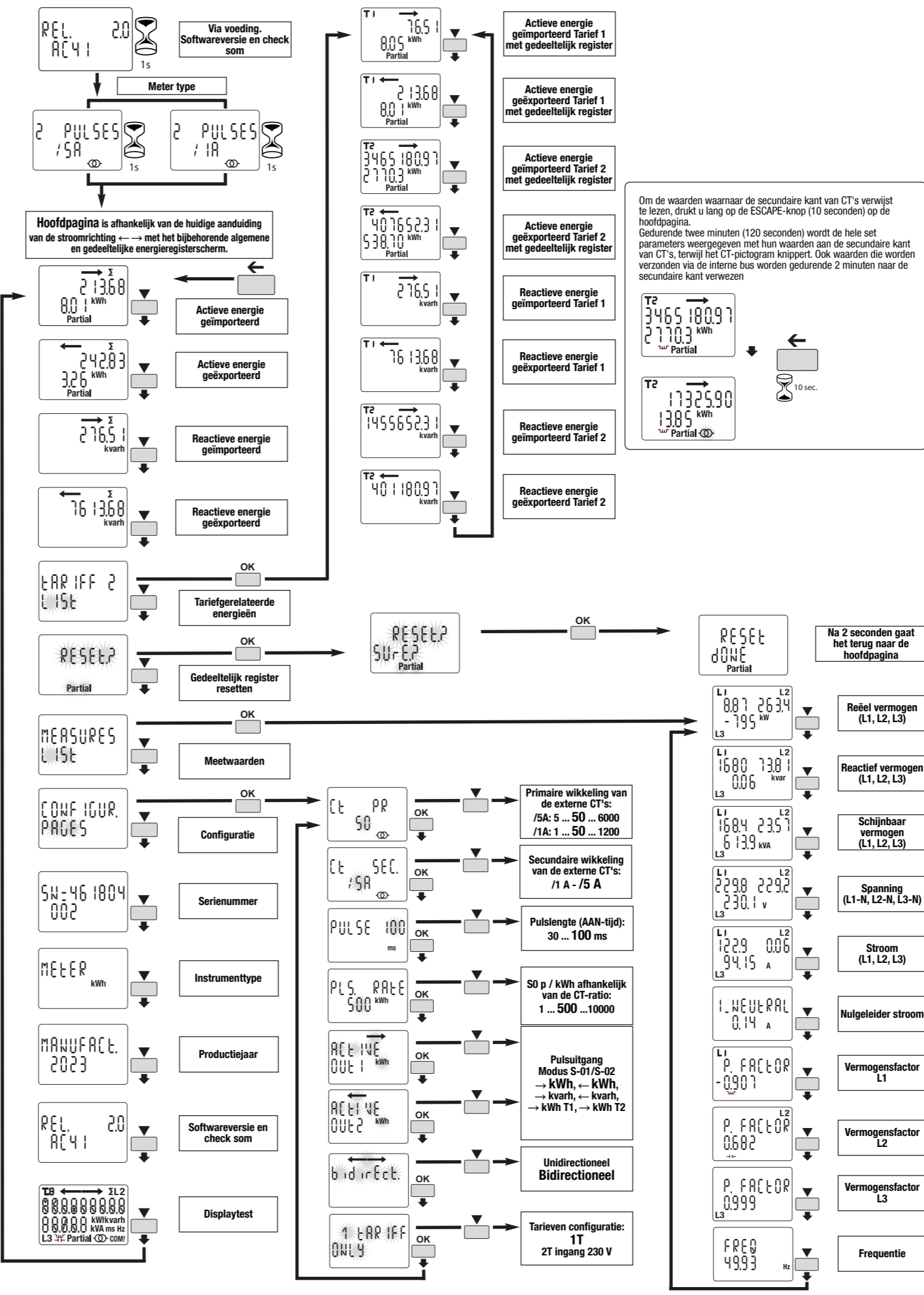
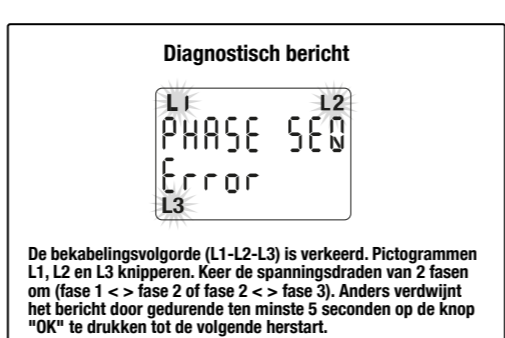
Controleer of er geen spanning op het instrument staat.
Alleen droog reinigen is toegestaan met een doek van natuurlijke vezel (bijvoorbeeld katoen of linnen) of synthetisch materiaal dat geen vezels achterlaat die op het oppervlak van de energiemeter achter kunnen blijven of die de energiemeter kunnen binnendringen.

Voor deze energiemeter is geen onderhoud, reparatie of vervanging van onderdelen voorzien. Dergelijke interventies worden als verboden beschouwd. In geval van storing moet het worden vervangen.

Hulp in geval van problemen

Foutconditie

Als het woord Partial op het display knippert, dan heeft de 'partial' teller de maximale waarde overschreden en moet de 'partial' teller gereset worden. In de situatie dat de foutmeldingen ERROR N02 of ERROR N03 op het display verschijnen dan is er een defect in de meter. In deze situatie moet de meter worden vervangen.

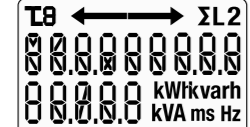


Technical specifications table including general characteristics, dimensions, performance, and safety data.



Laitteen kokoonpano

LCD-näyttö:



Energia kaikille tarifeille
Tariffi
Reaktiivinen teho induktiivinen/kapasitiivinen
Vaihteellisuus



Muuntajan toisovirta
Pääenergian laskuri, ei nollattavissa
Energian osalaskuri, nollattava

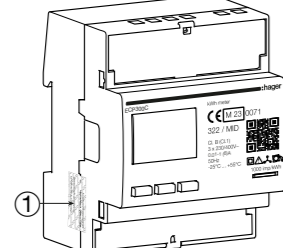
Komennot
OK
VIERITÄ
POISTU

OK-painike: käytetään parametrien...
VIERITÄ-painike: käytetään valikkosivujen...
POISTU-painike: käytetään mistä tahansa...

1000 imp/kWh
Optinen metrologinen LED

Huomio:
Jos näppäintä ei paineta vähintään 20 sekunnin kuluessa, näyttö palaa pääsivulle ja taustavalo sammuu uudelleen.

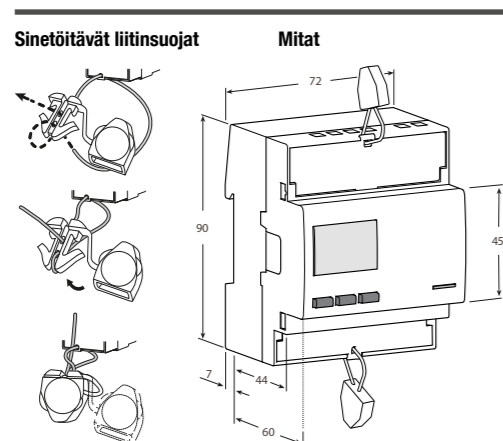
MID-sertifioitu



1 MID-turvasetointi

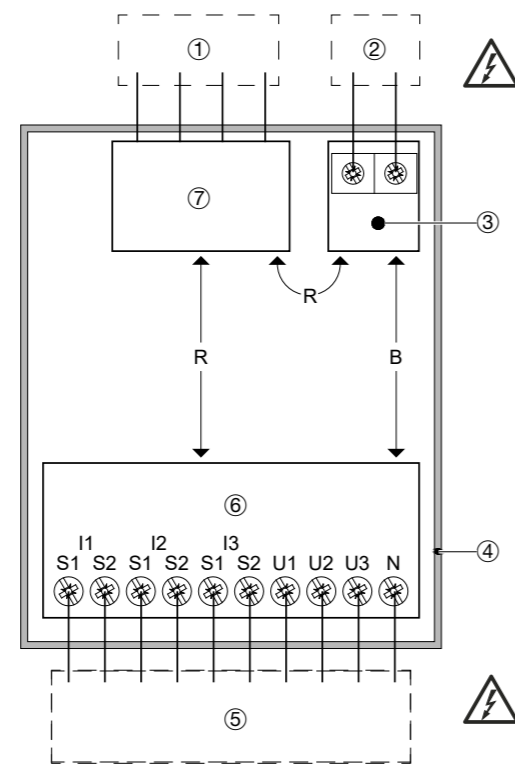
Symbolit
Kolme vaihetta
Suojattu kaksoiseristyksellä (luokka II)
Takaeste: takaisinvirtauksen estävä laite

Mitat



Johdotus

Käyttötarkoitus
Energiamittari soveltuu käytettäväksi sekä impedanssimaadotetuissa verkoissa että maadoittamattomissa verkoissa.



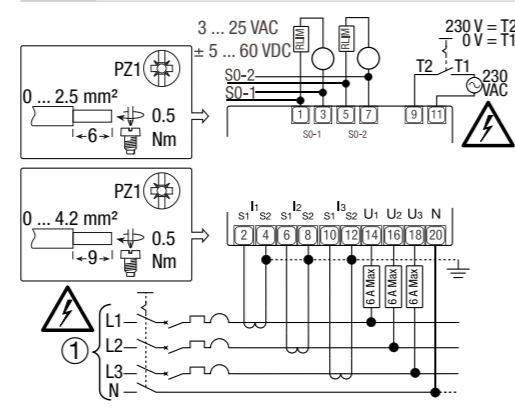
Ei ole käsiksi päästävissä olevia osia

- Selitykset:
B = peruseristys
D = kaksoiseristys
R = vahvistettu eristys
F = toiminnallinen eristys

- 1 SELV-LIITTIMET, 4 liittä tai 2 RJ45-liittä
2 HLV (vaarallinen jännite) -LIITTIMET, 2 liittä tariffitullelle
3 HLV (vaarallinen jännite) -PIIRI, (sähköverkko), käyttöjännite = 300 VAC
4 MUOVIKOTELO (MAADOITTAMATON)
5 HLV (vaarallinen jännite) -LIITTIMET, 10 liittä päävirtapiirille
6 HLV (vaarallinen jännite) -PIIRI, (päävirtapiiri), käyttöjännite = 300 VAC
7 SELV-PIIRI, (tedonsiirto), käyttöjännite < 25 VAC, < 60 VDC

Kytkentäkaavio

Tärkeää
Kaapelin on oltava tästä syystä standardin IEC 60332-1-2:2004 vaatimusten mukaisia, tai niillä on oltava standardin UL 2556 VW-1 mukainen syttyvyysluokitus.



Asennus/purkaminen

Nelinapaisen katkaisijan (viite 1) kytkentäkaaviossa on oltava helposti tunnistettavissa ja käytettävissä, ja sen on oltava mittarin lähellä. Niiden kummankin on oltava "OFF"-asennossa (avoimet piirit) asennuksen tai purkamisen alusta sen loppuun saakka.

Käyttöönotto

Suosituksukset
Tarkasta seuraavat kohdat ennen laitteen käyttöönottoa:

- Varmista, että SELV-liittimiin ei ole liitetty vaarallisia jännitteitä.
Vain kuivapuhdistus luonnonkuitulinalla (esimerkiksi puuvilla- tai pellavaliinalla) tai tekokuikutankaalla, joka ei jätä jälkeensä kuitujäämiä, jotka voivat jäädä energiamittarin pinnalle tai tunkeutua energiamittarin sisään, on sallittua.
Varmista, että näyttöä näkyy pääsivu (ks. valikkokuvassa) eikä "Vaihejärjestysvirhe"-sivu.

Huolto

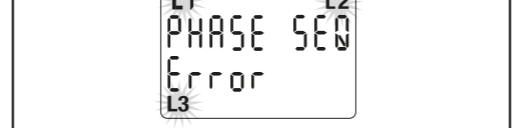
- Varmista, että laitteeseen ei syötetä jännitettä.
Vain kuivapuhdistus luonnonkuitulinalla (esimerkiksi puuvilla- tai pellavaliinalla) tai tekokuikutankaalla, joka ei jätä jälkeensä kuitujäämiä, jotka voivat jäädä energiamittarin pinnalle tai tunkeutua energiamittarin sisään, on sallittua.

Tälle mittarille ei odoteta tehtäväksi huoltoa, korjauksia tai osien vaihtoa. Tällaisten toimenpiteiden katsotaan olevan kiellettyjä. Jos laitteessa esiintyy toimintahäiriö, se on vaihdettava.

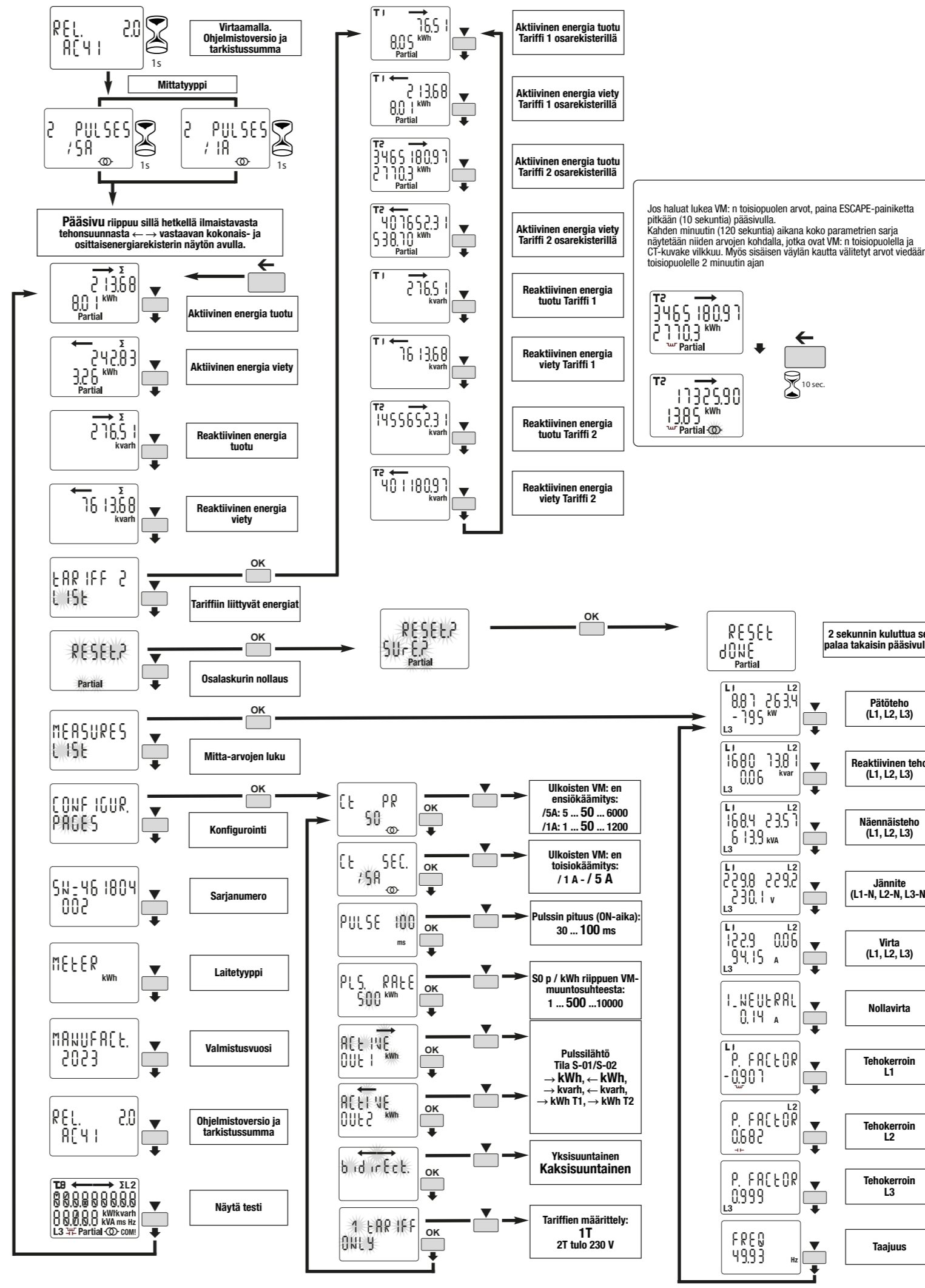
Toimintaohjeet ongelmatapauksissa

Virhetila
Kun osittaisenergia vilkkuu, palauta osittaisenergia (suurin osittaisenergiarekisteri). Kun näyttössä näkyy viesti ERROR N02 tai ERROR N03, mittarilla on vika ja se on vaihdettava.

Diagnostiikkaviesti



Vaihejärjestys (L1-L2-L3) on väärä. L1, L2 ja L3 kuvakkeet vilkkuvat. Käännä 2 vaiheen vaihejohtimet keskenään (vaihe 1 <-> vaihe 2 tai vaihe 2 <-> vaihe 3). Muuten paina "OK"-näppäintä vähintään 5 s ajan, viesti katoaa näkyvästä seuraavaan uudelleenkäynnistykseen asti.



Tekniset tiedot

Table with technical specifications including: Standardien EN 62052-11:2021+A11:2022, EN 62052-31:2016-06, IEC 62052-31 ja EN 62059-32-1:2012 mukaiset tiedot. Yleiset ominaisuudet, Toimintaominaisuudet, Mittausominaisuudet, Turvallisuus, Optinen metrologinen LED, Tehokerron, Näennäisteho, Jännite, Virta, Nollavirta, Tehokerron L1, Tehokerron L2, Tehokerron L3, Taajuus.