

(SV)

ECM300C

Trefas energimätare, mätning viatrafo T 1 till 6000 A med MID godkännande och M-Bus-kommunikation

MID-certifiering gäller endast aktiv energi.

Bruksanvisning

EU-försäkran om överensstämmelse:

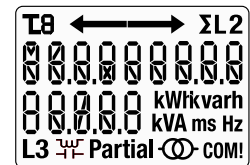
M-Bus tabell:

Ladda ner från: http://hgr.io/r/ecm300c

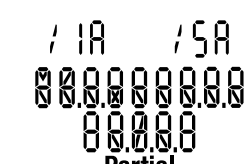


Utformning av apparaten

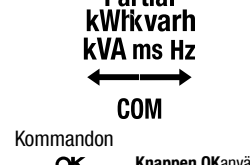
LCD skärm:



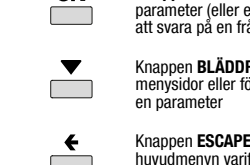
Energi för alla tariffer, Avgift, Reaktiv effekt induktiv/kapacitiv, Fasindikator, Sekundär transformatorström



Huvudmätning, ej återställbart, Delmätning, återställbart



Enheter, Energiförbrukning (konsumtion ->), Energi export (produktion <-), Status för kommunikationsaktiviteten



Kommandon, Knappen OK, Knappen BLÄDDRA, Knappen ESCAPE



Optisk mätteknisk LED, 1000 imp/kWh

Säkerhetsinstruktioner

Denna enhet får endast installeras inomhus av en behörig elektriker enligt gällande lokala installationsregler.

Anslut inte eller dra ur den här produkten när strömförsörjningen är på. Användning är endast tillåten inom de angivna gränserna och som anges i installationsanvisningarna.

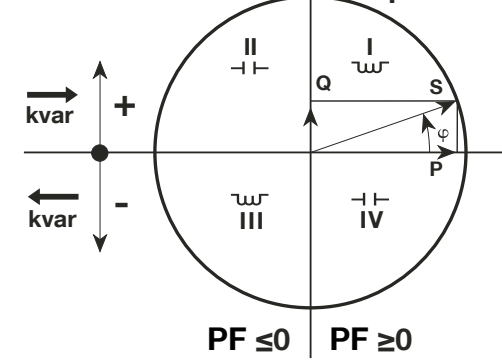
Alla typer av ingrepp på produkterna, inklusive fall där de kan sluta fungera eller uppvisa defekter, kan vara farliga för fastighetsägarens säkerhet och fritar tillverkaren från varje civilt eller brottsligt ansvar.

Funktion

Denna fyrkvadrantska M-Bus-mätare mäter den aktiva och reaktiva energin som används i en elektrisk installation.

- Aktiv energi klass B (enligt 50470-3:2022), - Aktiv effekt klass 1 (enligt 62053-21:2020 och IEC 61557-12:2018), - Reaktiv energi klass 2 (enligt IEC 62053-23:2020), - Reaktiv effekt klass 2 (enligt IEC 62053-21:2020).

Enheten är utrustad med en bakgrundsbelyst LCD-display och 3 tryckknappar för att visa Effekter, V, I, PF, F, Q och för att konfigurera vissa parametrar.



Anslutningar

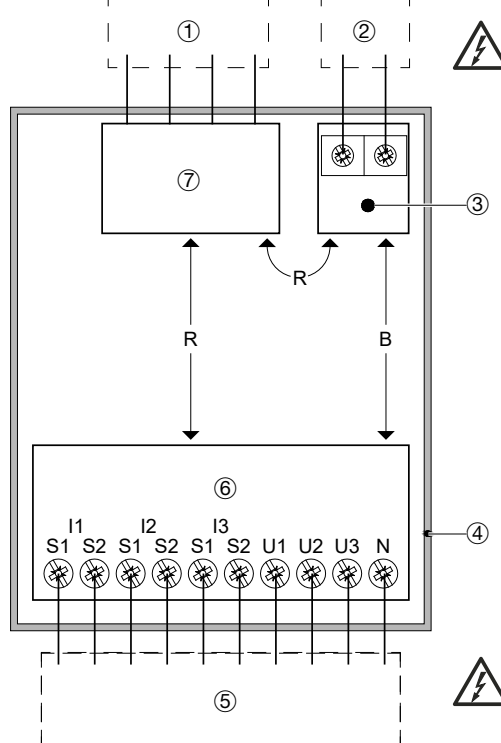
Användning av M-Bus-kommunikation

M-Bus Media: I en standardkonfiguration kan en M-Bus-anslutning användas för att länka upp till 250 \* produkter med en PC eller PLC, över ett intervall på 1000 meter \*\*.

Rekommendationer: Användandet av JYSTY Nx2x0,8 mm (0,5 mm²) oöskärmat twisted pair rekommenderas. Om intervallet på 1000 m och/eller begränsningen på 250 överskrids måste en repeater anslutas.

M-Bus-protokoll: M-Bus-protokollet arbetar med en master/slavstruktur. ECM300C (slav) enheter är kompatibla med i både primära och sekundära adresslägen.

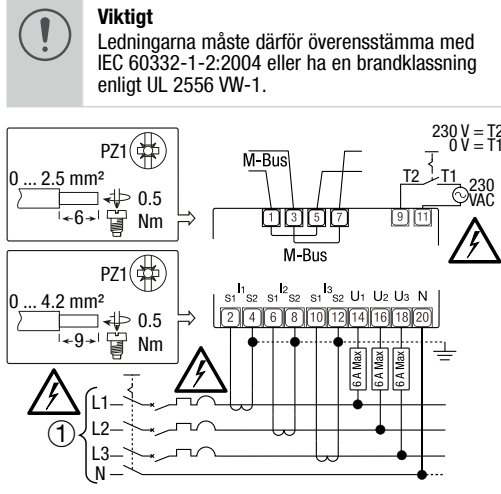
Avsedd användning: Energimätaren är lämplig för användning i både impedansjordade och ojordade nät.



Det finns inga åtkomliga delar, Teckenförklaring: B = grundisolering, D = dubbelisolering, R = förstärkt isolering, F = funktionell isolering

- 1 SELV-ANSLUTNINGSPLINTAR, 4 plintar eller 2 RJ45-anslutningar, 2 HLV (Livsfarlig spänning)-ANSLUTNINGSPLINT, 2 anslutningsplintar för tariff, 3 HLV (Livsfarlig spänning)-KRETS, (elriätet) arbetsspänning = 300 V AC, 4 PLASTHÖLJE ( OJORDAD), 5 HLV (Livsfarlig spänning)-ANSLUTNINGSPLINT, 10 anslutningsplintar för huvudkrets, 6 HLV (Livsfarlig spänning)-KRETS, (huvudkrets) arbetsspänning = 300 V AC, 7 SELV-KRETS, (kommunikation) arbetsspänning < 25 V AC, < 60 V DC

Kopplingschema



Installation/avinstallation

Den fyrpoliga fränskiljaren (referens 1 i kopplingschema) måste gå lätt att identifiera och använda och måste sitta nära mätaren.

Driftsättning

Rekommendationer: Kontrollera följande innan du tar den i drift: Se till att inga farliga spänningar är anslutna till SELV-anslutningarna.

Underhåll

Se till att ingen spänning är ansluten till mätaren. Endast torr rengöring med en naturfibertrasa (till exempel bomull eller linne) är tillåten eller syntetiskt tyg som inte lämnar kvar restfibrer som kan bli kvar på energimätarens yta eller som kan tränga in i energimätaren.

Inget underhåll, inga reparationer eller byte av delar förutses för den här energimätaren. Sådana ingrepp ska betraktas som förbjudna. Vid ett funktionsfel måste den bytas.

Hjälp vid problem

Felvillkor: När meddelandet "Partial" blinkar, ska den partiella energin återställas (register maximal partiell energi).

Fel meddelande: Diagram showing error codes like 'L1 L2 L3 PHASE SEQ Error' and 'REL AC 4 1'. Includes text: 'Kabelföljden (L1-L2-L3) är felaktig. L1, L2 och L3-ikonen blinkar. Andra spänningskablarna på 2 faser (fas 1 < > fas 2 eller fas 2 < > fas 3). Annars, genom att trycka på "OK"-knappen i minst 5 sekunder, försvinner meddelandet tills nästa omstart.'

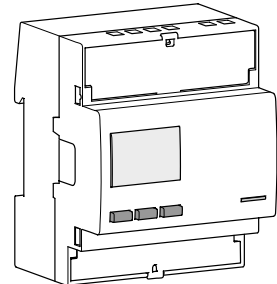
Main navigation flowchart for the meter. It shows the sequence of screens and actions (OK, arrow keys) to reach various functions: Huvudsida, Aktiva och reaktiva energi, Tariff, Mätvärden, Konfiguration, Seriernummer, Instrumenttyp, Tillverkning, Displaytest, Primär/sekundär lindning, Baudhastighet, Sekundär adress, Enkelriktad/Dubbelriktad, Tariff konfiguration, Aktiva och reaktiva effekter, Tydlig kraft, Spänning, Ström, Neutral ström, Effektfaktor, and Frekvens.

Teknisk data

Technical data table including general properties (Data enligt EN 62052-11:2021+A11:2022, DIN 43880), general characteristics (DIN 40, 35 mm, 60 mm, 293 g), operating functions (Anslutning till trefas nät, Lagring av energivärden), reference values (Referensspänning, Referensström), and safety information (Säkerhet, Materialgrupp).



6LE005417B



(NO)

ECM3000

Trefaset energimåler, målt via CT 1 til 6000 A med MID-samsvarserklæring og M-Bus-kommunikasjon

MID-sertifisering gjelder kun aktiv energi.

Bruksanvisning

EU-samsvarserklæring:

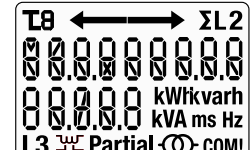
M-Bus-tabell:

Last ned fra: http://hgr.io/r/ecm300c



Enhetens utforming

LCD-display:



Energi for alle tariffar, Tariff, Reaktiv effekt induktiv/kapasitiv, Faseindikator, Via strømtransformator (CT), Sekundær transformatorstrøm



Hovedenergiregister, ikke tilbakestillbart, Delvis energiregister, tilbakestillbart



Enheter, Energiimport (forbruk ->), Energiexport (produksjon <-), Status for kommunikasjonseksitvitet

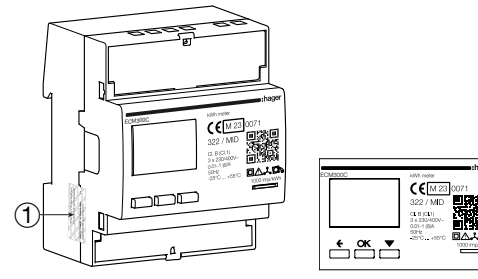
Kommandoer

- OK-knapp: Brukes til å bekrefte en endring av en parameter... RULL-knapp: Brukes til å rulle i meny... TILBAKE-knapp: Brukes til å gå til hovedmeny...

1000 imp/kWh, Optisk metrologisk LED

Merk: Hvis det ikke trykkes på noen knapp i minst 20 sekunder, går displayet tilbake til hovedsiden...

MID-sertifisert

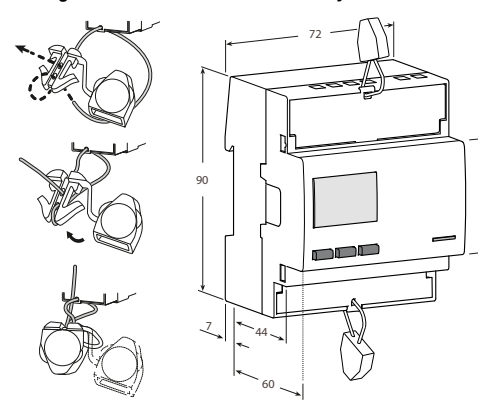


Symboler

- Tre faser, Beskyttet av dobbel isolasjon (klasse II), Bakstopp: Reverseringshindrende enhet

Dimensjoner

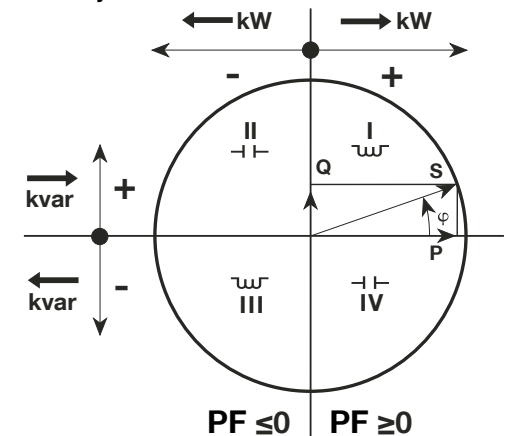
Forseglet terminaldeksel, Dimensjon



Funksjon

Denne fire-kvadrants M-Bus-måleren måler den aktive og reaktive energien som brukes i en elektrisk installasjon. Denne enheten kan administrere to tariffar via den digitale inngangen på 230 VAC, og opp til to kontrollert via kommunikasjon. Kun det totale aktive energiregisteret kan brukes til faktureringsformål i henhold til måleinstrumentdirektivet (MID).

Effektfaktor, Konvensjon i henhold til IEC 62053-23:2020



Kabling

Drift av M-Bus-kommunikasjon



M-Bus-medier: I en standardkonfigurasjon kan en M-Bus-tilkobling brukes til å koble opp til 250\* produkter med en PC eller PLS, over et område på 1000 meter\*\*.



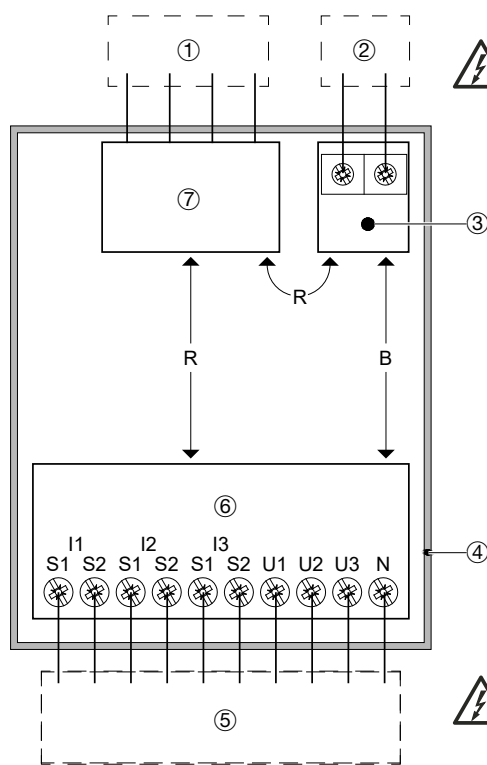
Anbefalinger: Det anbefales å bruke et JSTY N2x0,8 mm (0,5 mm²) uskjermet vridd par. Hvis rekkevidden på 1000 m og/eller grensen på 250 produkter overskrides, må en forsterker kobles til.



M-Bus-protokoll: M-Bus-protokollen opererer på en master/slave-struktur. ECM3000 (slave)-enheter er kompatible med både primære og sekundære adresseringsmoduser.



Tiltent bruk: Energimåleren er egnet for bruk på både impedansjordede nettverk og ikke-jordede nettverk.



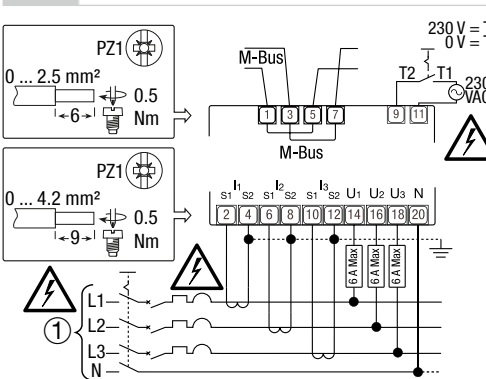
Det er ingen tilgjengelige deler

- Forklaring: B = Grunnleggende isolasjon, D = Dobbelt isolasjon, R = Forsterket isolasjon, F = Funksjonell isolasjon

Kablingsskjema



Viktig: Kabler må derfor overholde IEC 60332-1-2:2004 eller ha brennbarhetsgrad UL 2556 VW-1.



Avinstallasjon

Den firepolde skillebryteren (referanse 1 i kablingsskjemaene) må være lett å identifisere og betjene, og må være nær måleren. De må begge være i 'AV'-posisjon (åpne krets) fra begynnelsen til slutten av installasjonen eller avinstallasjonen.

Idriftsettelse



Anbefalinger: Kontroller følgende for du tar den i bruk: Pass på at ingen farlige spenninger er koblet til SELV-terminalene. Kun tørr rengjøring er tillatt med en klut av naturlige fibre.

Vedlikehold

- Kontroller at det ikke tilføres spenning til instrumentet. Kun tørr rengjøring er tillatt med en klut av naturlige fibre for eksempel bomull eller lin.

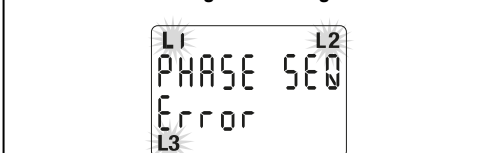
For denne energimåleren er det ikke planlagt vedlikehold, reparasjon eller utskifting av deler. Slike inngrep er å anse som forbudt.

Hjelp i tilfelle problemer

Feiltilstand

Når delenergi blinker, tilbakestill delenergi (maksimalt delenergieregister). Når displayet viser meldingen ERROR N02 eller ERROR N03, har måleren en funksjonsfeil og må byttes ut.

Diagnosemelding



Kablingsssekvensen (L1-L2-L3) er feil. Ikone N1, L2 og L3 blinker. Snu spenningsledningene i 2 faser (fase 1 <-> fase 2 eller fase 2 <-> fase 3). Ellers, ved å trykke på "OK"-knappen i minst 5 sekunder, forsvinner meldingen til neste omstart.

Main navigation menu for the meter interface, listing various functions like 'Måleravlesning', 'Konfigurasjon', 'Serienummer', 'Målerfunksjoner', 'Display-funksjoner', etc., with corresponding icons and button labels.

Tekniske data

Technical specifications table for the ECM3000 meter, including general characteristics, reference values, and functional data.