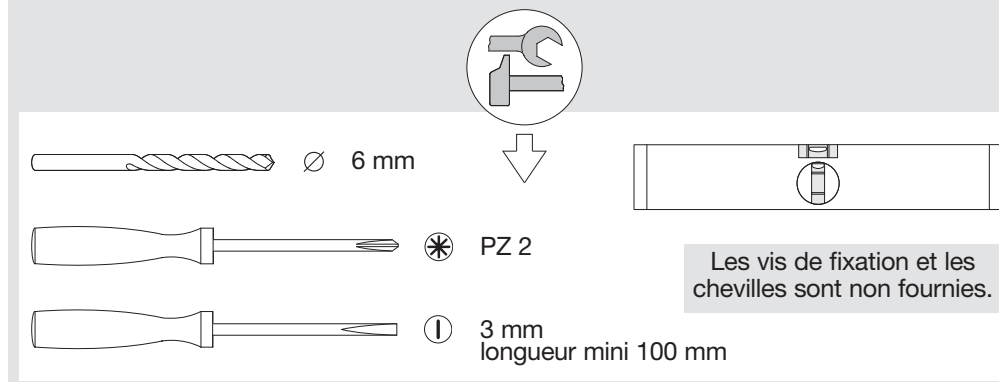




notice d'installation rapide
Module de transmission
RTC/GSM/GPRS, sepio radio

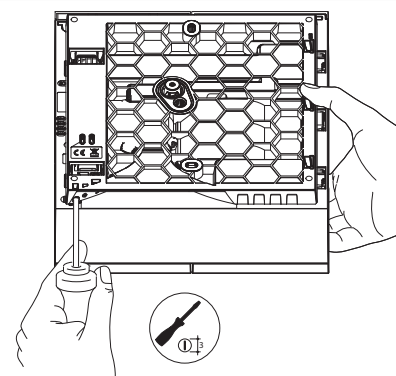
RLD454F

1. Outillage nécessaire

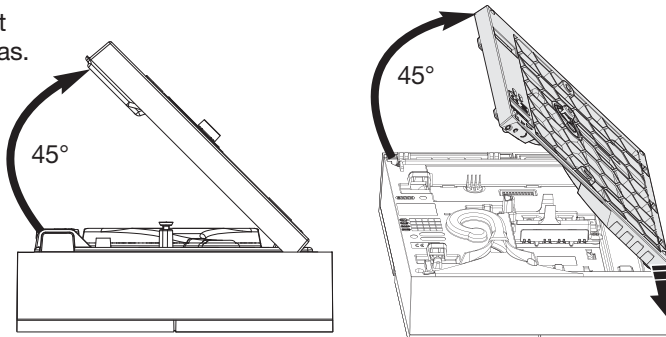


2. Ouverture de la centrale

- Poser la centrale sur une surface plane. Introduire un tournevis (non isolé) dans le socle et le pousser pour ouvrir la centrale.



- Ôter le socle en l'inclinant de 45° et le tirer vers le bas.

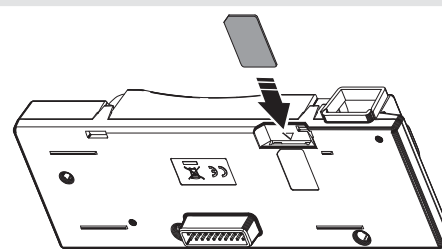


3. Mise en place de la carte SIM

- Choix de la carte SIM**
- Le module de transmission RLD454F vous est livré avec une **carte SIM multi-opérateurs** qu'il vous suffira d'activer simplement en vous reportant au document "Carte SIM pour alarme sepio".
 - Ceci n'exclut pas la possibilité d'utiliser une autre carte SIM, mais dans ce cas il vous faudra (après avoir alimenté la centrale-transmetteur) programmer le code PIN et PUK (voir chapitre "Paramétrage du code PIN et PUK" dans la notice d'installation complémentaire).

Dans le module de transmission, insérer la carte SIM dans son logement en respectant le sens d'insertion indiqué sous le module.

ATTENTION : le module de transmission n'accepte que les cartes Mini SIM.

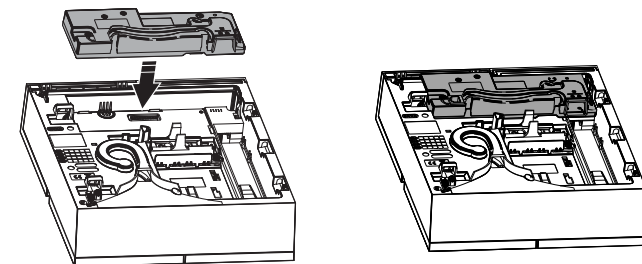


ATTENTION : dans le cas où la carte SIM du module de transmission n'est pas installée ou non activée, la centrale-transmetteur génère des messages d'anomalie en mode utilisation (voir chapitre "Maintenance/Signalisation des anomalies" ou "Que faire si... ?" dans la notice d'installation complémentaire).

4. Mise en place du module de transmission

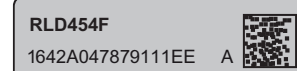
ATTENTION : la mise en place du module de transmission doit se faire hors alimentation. Suite à une coupure d'alimentation, il est nécessaire de programmer la date et l'heure, (voir chapitre "Paramétrage de la date et de l'heure" dans la notice d'installation rapide de la centrale).

Clipser le module de transmission dans son logement.



5. Vignette de garantie

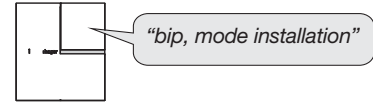
Ne pas décoller la vignette. Elle vous sera nécessaire pour toute demande de garantie.



6. Alimentation

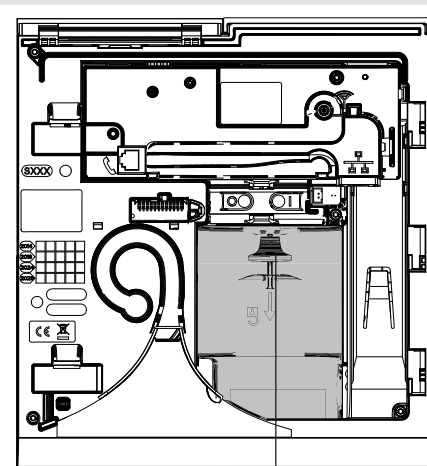
6.1 Si seul le média RTC est utilisé

- Insérer le bloc d'alimentation à l'emplacement prévu en le glissant vers le bas puis le connecter en le clipsant vers le haut jusqu'en butée.
- Après la mise sous tension, attendre le message vocal :



ATTENTION

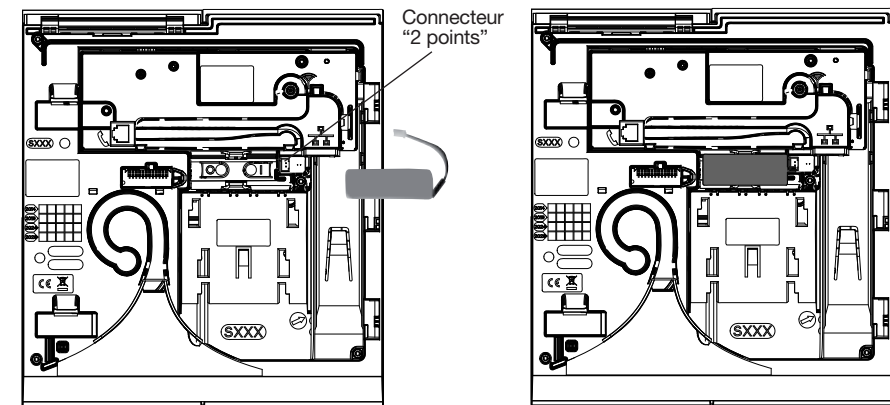
- Si la centrale-transmetteur ne réagit pas comme prévue :
 - déconnecter le bloc d'alimentation,
 - attendre 2 min,
 - brancher de nouveau le bloc d'alimentation,
 - vérifier l'énoncé correct du message.
- A la mise sous tension, la centrale-transmetteur se trouve automatiquement en mode installation.



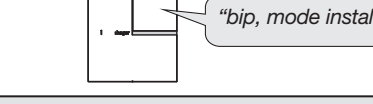
Pour enlever le bloc d'alimentation, appuyer sur la touche de déverrouillage, le glisser vers le bas puis le sortir de son emplacement.

6.2 Si le média GSM/GPRS est utilisé

- Brancher la batterie de secours sur le connecteur "2 points".
- Clipser la batterie de secours dans son logement.

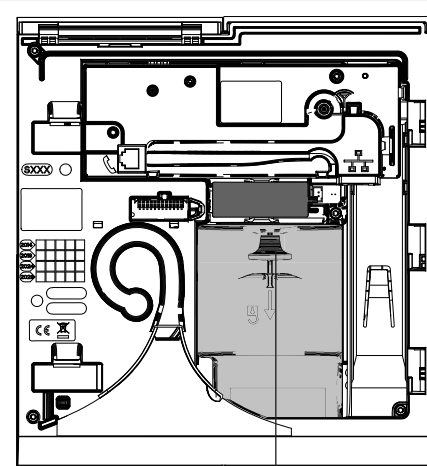


- Insérer le bloc d'alimentation à l'emplacement prévu en le glissant vers le bas puis le connecter en le clipsant vers le haut jusqu'en butée.
- Après la mise sous tension, attendre le message vocal :



ATTENTION

- Si la centrale-transmetteur ne réagit pas comme prévue :
 - déconnecter le bloc d'alimentation puis la batterie de secours,
 - attendre 2 min,
 - brancher de nouveau la batterie de secours puis le bloc d'alimentation,
 - vérifier l'énoncé correct du message.
- A la mise sous tension, la centrale-transmetteur se trouve automatiquement en mode installation.
- Il est nécessaire de mettre en charge la batterie de secours rechargeable Li-Ion pendant 30 min. avant qu'elle ne soit opérante. Si la batterie de secours n'est pas suffisamment chargée, celle-ci ne prendra pas le relais et le produit se mettra hors tension.



Pour enlever le bloc d'alimentation, appuyer sur la touche de déverrouillage, le glisser vers le bas puis le sortir de son emplacement.

7. Média de transmission

7.1 Choix du média principal de transmission

Lors d'un appel vers un correspondant, la centrale-transmetteur choisit comme média d'appel le média programmé en principal. Si le média principal est indisponible la centrale-transmetteur utilise le média de secours de façon automatique pour transmettre les alarmes.

Exemple, choix du média principal pour la transmission RTC ou GSM :

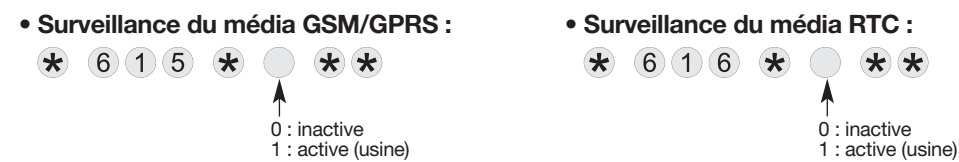


ATTENTION : le protocole SMS (uniquement média GSM) n'a pas de média de secours.

7.2 Surveillance d'un média non utilisé

La centrale-transmetteur surveille la coupure et la présence des médias de transmission. Si l'un des 2 médias (RTC ou GSM/GPRS) n'est pas utilisé, il est nécessaire de supprimer la surveillance du média non utilisé afin de ne pas générer des anomalies de supervision en mode utilisation.

Pour supprimer la surveillance d'un média non utilisé, composer :



8. Enregistrement du message d'accueil personnalisé

Il est possible par le clavier, d'enregistrer le message vocal d'accueil personnalisé pour les transmissions vocales (durée maximale de 10 s). Ce message permet au(x) correspondant(s) d'identifier le transmetteur téléphonique à l'origine du déclenchement.

Pour enregistrer le message, composer :



Exemple de message vocal personnalisé



- Pour vérifier le message vocal personnalisé, composer : * 6 7 * # * *

9. Paramétrage d'un appel de particulier (cycle d'appel 1)

Deux autres cycles d'appel (2 et 3) sont disponibles et permettent d'enregistrer d'autres numéros de correspondants (voir chapitre "Paramétrage d'un appel de particulier" dans la notice d'installation complémentaire).

NOTE : le paramétrage d'un appel vers un centre de télésurveillance est expliqué dans la notice complémentaire (voir chapitre "Paramétrage d'un appel de télésurveillance").

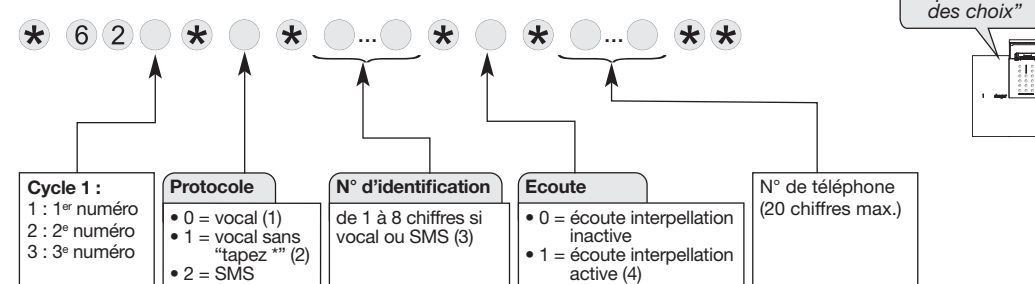
9.1 Paramétrage des numéros d'appel et du type de transmission

Les numéros de téléphone de correspondants du cycle d'appel 1, sont respectivement enregistrés dans les mémoires 621 à 623. Pour chacun des numéros, il est possible de choisir le protocole à utiliser. Le particulier pourra réceptionner :

- les messages vocaux sur des postes fixes ou mobiles,
- les messages par SMS (si GSM).

ATTENTION : toujours enregistrer les numéros de téléphone d'un cycle en commençant par le 1^{er} numéro de ce cycle.

Pour programmer les numéros des correspondants particuliers, composer :

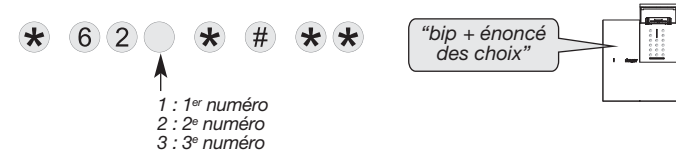


- Appel vocal vers un particulier avec écoute automatique si celle-ci a été programmée (en appel vocal GSM, il n'y a pas de message d'invitation "taped").
- Appel vers un particulier sans le message d'invitation "taped" et avec le message de demande d'écoute si celle-ci a été programmée (en appel vocal GSM le fonctionnement est identique à (1)).
- L'identifiant permet au(x) correspondant(s) d'identifier le transmetteur à l'origine de l'appel. Cet identifiant est utile lors de la transmission des messages SMS. Lors de la transmission des messages vocaux, cet identifiant peut être automatiquement remplacé par un message d'accueil personnalisé enregistré (voir chapitre "Enregistrement du message d'accueil personnalisé").
- Valable uniquement pour les protocoles vocal et vocal sans "taped". La période d'écoute initiale est de 60 s. Durant la période d'écoute, un appui sur la touche # relance l'écoute pour une période de 60 s. Cette relance est possible jusqu'à 5 fois.

9.2 Relecture des numéros des correspondants

ATTENTION : la relecture des n° des correspondants est possible uniquement pour les transmissions vers un particulier.

Pour relire les numéros de téléphone et leurs paramétrages, programmés pour les transmissions vocales, composer :



10. Pose

ATTENTION : respecter une distance d'au moins 2 mètres entre chaque produit, excepté entre 2 détecteurs.

10.1 Choix de l'emplacement

- Voir chapitre "Fixation / Choix de l'emplacement de la centrale" dans la notice d'installation rapide de la centrale.
- La centrale-transmetteur utilisant un média GSM/GPRS doit être installée :
 - à un endroit où le test de réception GSM est satisfaisant,
 - à proximité d'une prise de courant en cas d'utilisation de l'appel entrant (ex. : commande à distance par téléphone via GSM).
- La centrale-transmetteur utilisant un média RTC doit être installée à proximité d'une prise RTC

10.2 Test du niveau de réception GSM

- S'assurer d'avoir activé et inséré la carte SIM.
- Dans le cas d'utilisation d'une carte SIM autre que celle fournie, s'assurer d'avoir programmé le code PIN et PUK.

Le niveau de réception dépend du choix de l'opérateur GSM en fonction de l'emplacement de la centrale-transmetteur.

- Positionner la centrale-transmetteur à l'endroit où elle doit être installée.
- Vérifier le niveau de réception GSM :
 - le test dure 1 minute. Une mesure est effectuée toutes les 2 s,
 - la centrale-transmetteur émet un bip suivi du niveau de réception (ex. : "BIP", 16) à chaque mesure.

Pour lancer le test, composer : # 6 6 0 # # puis attendre, 30 s environ, le début du test.

Le test peut être interrompu à tout moment en composant une seconde fois la même commande que ci-dessus.

Niveau	Réception GSM	Commentaire
0 à 2	aucune	dans ces trois cas de figure, il est conseillé de déplacer la centrale-transmetteur vers un autre emplacement afin d'obtenir une meilleure réception GSM
3 à 6	faible	
7 à 14	moyenne	
15 à 16	correcte	
17 à 19	bonne	
20 et plus	très bonne	

ATTENTION : si les tests ne sont pas satisfaisants, il est possible de connecter une antenne externe. Elle permet d'assurer le bon fonctionnement et améliore la qualité des transmissions GSM (voir chapitre "Pose/Choix de l'antenne" dans la notice d'installation complémentaire).

10.3 Raccordement au réseau de communication RTC

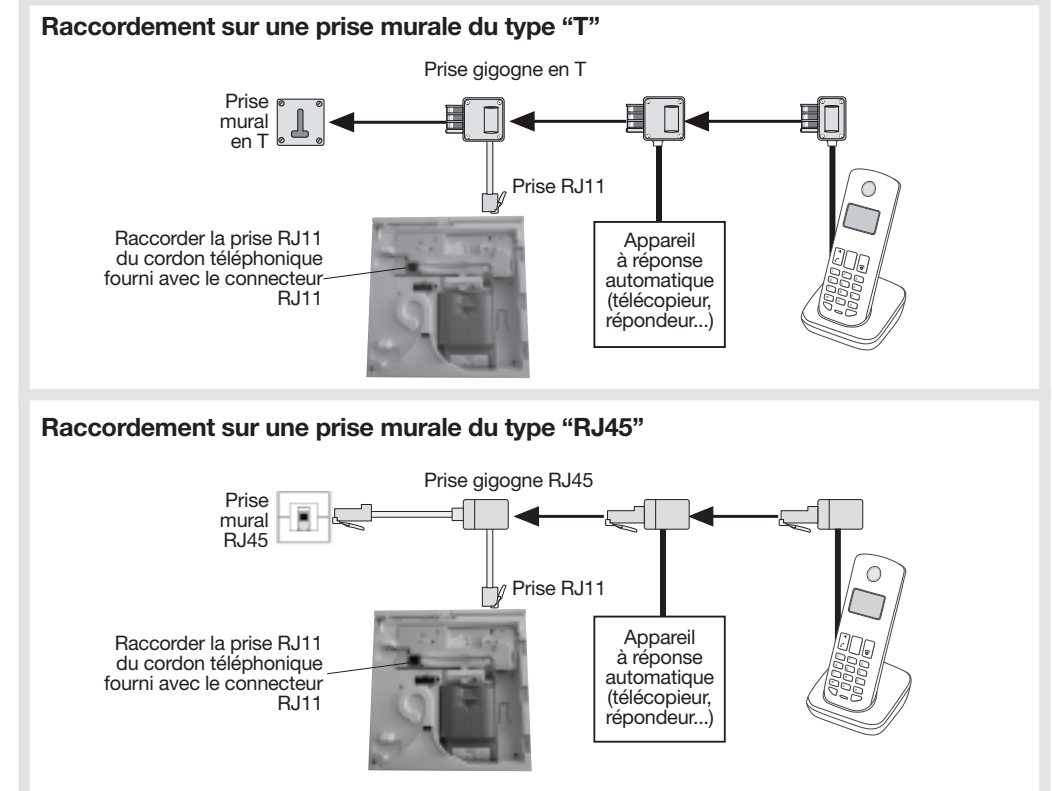
ATTENTION : pour un fonctionnement correct, le module de transmission doit être prioritaire sur l'installation téléphonique, raccordé en amont de tous les postes abonnés et appareils à réponse automatique. Il faut que le module de transmission soit prioritaire et puisse appeler en cas d'alarme même en cas de décroché d'un poste téléphonique de l'installation. Les opérations doivent être réalisées par un installateur agréé.

Certains services de l'opérateur téléphonique peuvent perturber le fonctionnement du module de transmission :

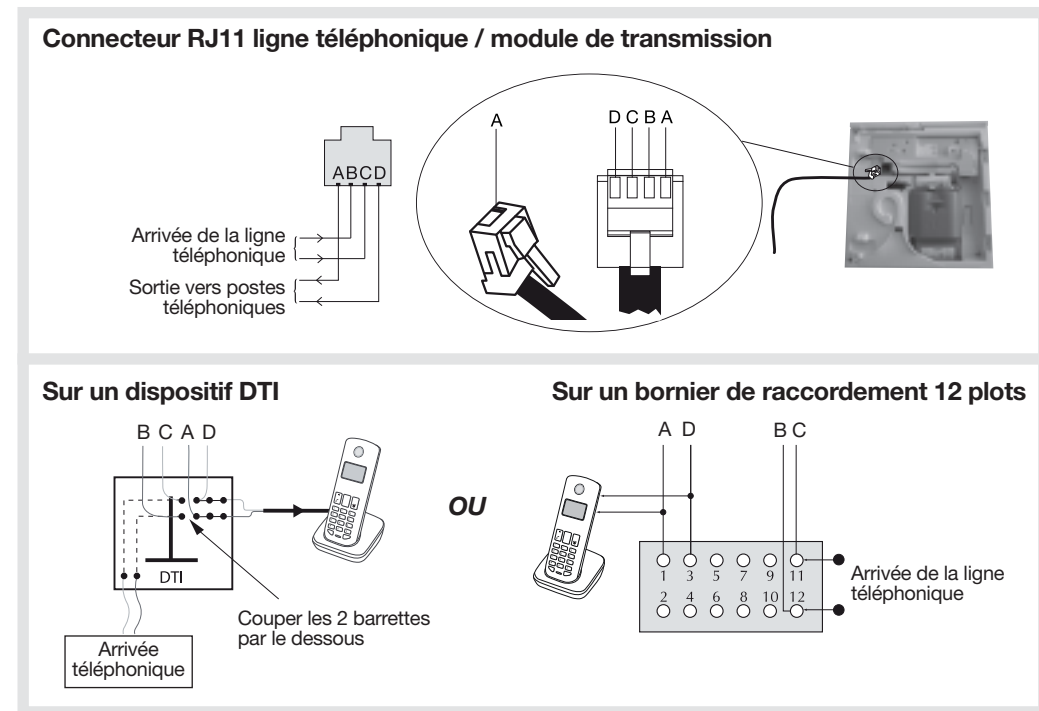
- lors de l'activation de certains services la tonalité peut être différente et empêcher le module de transmission de prendre la ligne (par exemple lorsqu'un message a été reçu sur la messagerie fournie par l'opérateur). Dans ce cas, si vous programmez un "BIP" juste avant le numéro du correspondant, cela permet de supprimer la détection de tonalité (invitation à numéroté).
- en cas de messagerie ou de transfert d'appel, il est nécessaire d'activer le paramètre Procédure de deux appels successifs (activé d'usine) (voir chapitre "Paramétrage avancé / Paramétrage des connexions entrantes RTC en vocal" dans la notice d'installation complémentaire).

10.3.1 Raccordement sur une installation SANS ADSL

- Pour une installation comportant un seul poste
Deux cordons téléphoniques sont disponibles avec votre module de transmission. Selon votre installation téléphonique, un seul de ces 2 cordons est à utiliser.

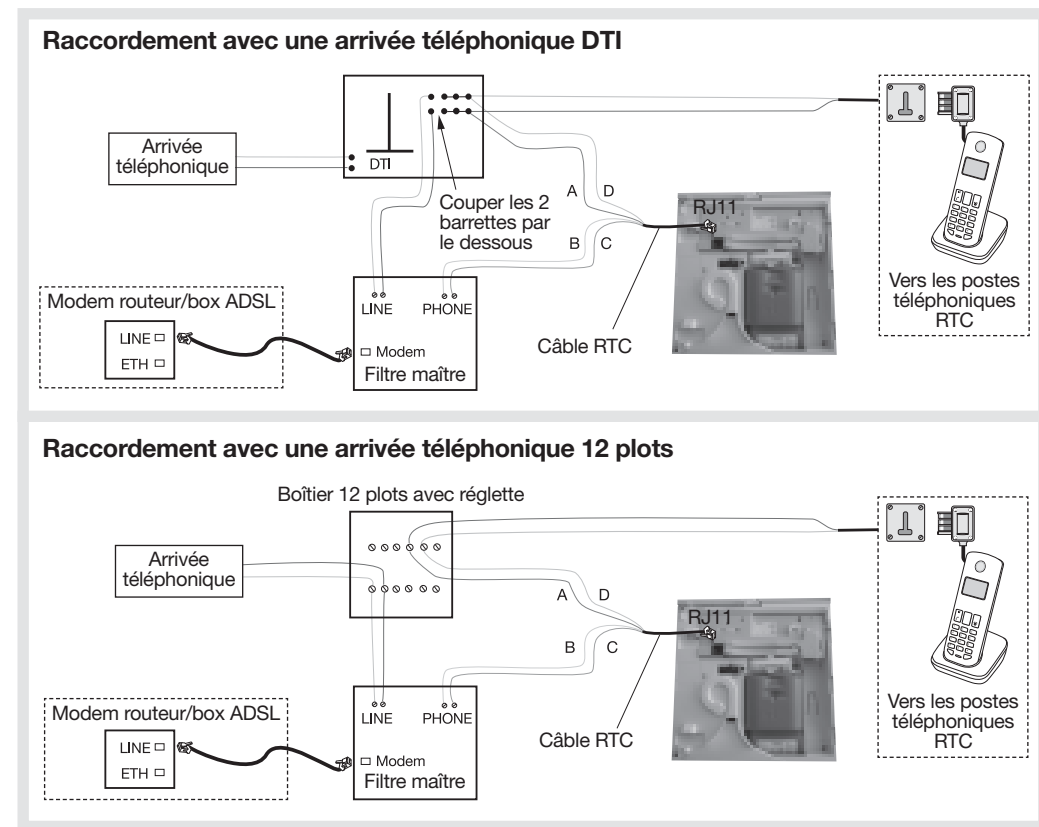


- Pour une installation comportant plusieurs postes
 1. Déconnecter l'arrivée téléphonique.
 2. Connecter l'arrivée téléphonique et les fils vers l'installation téléphonique selon les schémas ci-dessous :



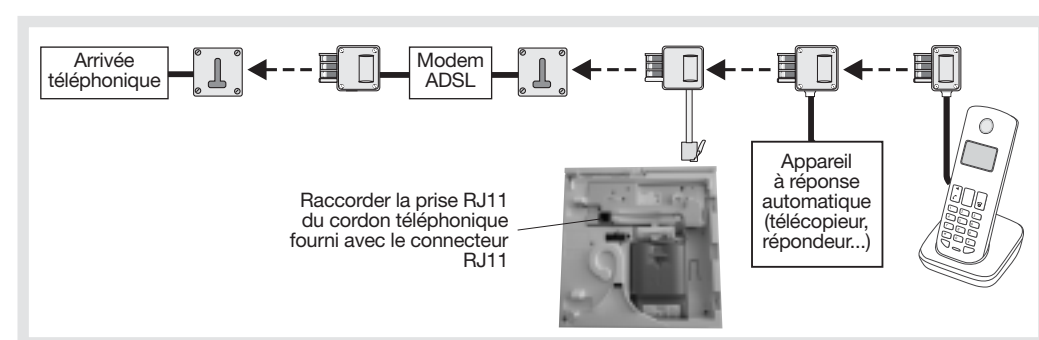
10.3.2 Raccordement sur une installation AVEC ADSL (le dégroupage partiel)

Dans le cadre d'un dégroupage partiel (abonnement permettant l'accès analogique au réseau public RTC, toujours présent) il faut toujours raccorder le réseau RTC du module de transmission sur la prise téléphonique donnant l'accès analogique au réseau public RTC et non sur celle gérée par l'autre opérateur (ex. : prise téléphonie dégroupée du modem routeur/box ADSL).
Pour le raccordement sur la ligne téléphonique en dégroupage partiel, l'utilisation d'un filtre maître (disponible au catalogue Hager, réf. 900-99X) est fortement conseillée et garantit le fonctionnement.



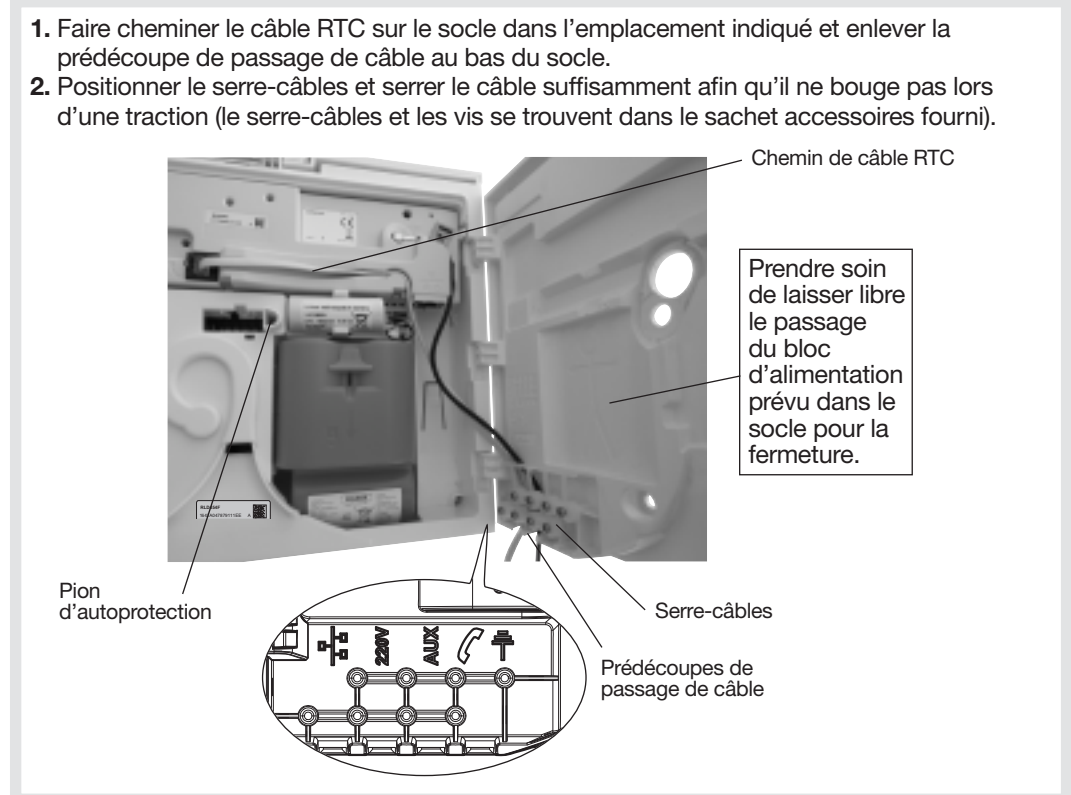
10.3.3 Raccordement sur une installation AVEC ADSL (le dégroupage total)

ATTENTION : dans le cadre d'un dégroupage total (plus d'abonnement permettant l'accès analogique au réseau public RTC) l'installation du module de transmission sur la ligne RTC (ex. : prise téléphonie dégroupée du modem routeur/box ADSL) est fortement déconseillée. Par le média RTC, celle-ci ne pourra fonctionner qu'en vocal (non raccordée à un centre de télésurveillance) et à condition que l'opérateur de dégroupage génère des signaux conformes. MISE EN GARDE : en dégroupage total, la ligne est inutilisable pendant une coupure de courant électrique.



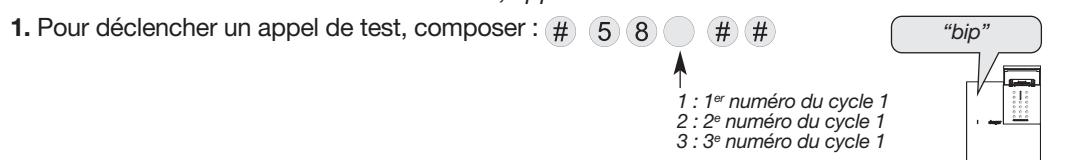
11. Fixation de la centrale-transmetteur

- Voir le chapitre "Fixation / Fixation de la centrale" dans la notice d'installation rapide de la centrale.
- Réaliser les raccordements hors alimentation.
- Suite à une coupure d'alimentation, il est nécessaire de programmer la date et l'heure, (voir chapitre "Paramétrage de la date et de l'heure" dans la notice d'installation rapide de la centrale).



12. Vérification de la transmission téléphonique

Appel test des numéros d'appel programmés
Tous les numéros programmés peuvent être testés séparément. La procédure de test est identique quel que soit le média de transmission. Pour un appel vocal et SMS, le message transmis est "Transmetteur n° d'identification, appel test".



- La centrale-transmetteur signale un appel test correct par 1 bip d'acquiescement ou une erreur par 3 bips courts.
2. Vérifier la transmission téléphonique de l'alarme vers les correspondants programmés.

13. Essai réel

Voir chapitre "Essai réel" dans la notice d'installation rapide de la centrale.

VOTRE SYSTÈME D'ALARME EST MAINTENANT OPÉRATIONNEL. DES FONCTIONS OPTIONNELLES SONT DISPONIBLES DANS LA NOTICE D'INSTALLATION COMPLÉMENTAIRE.

14. Récapitulatif des paramètres et des commandes

Paramètres de la centrale-transmetteur

Désignation du paramètre	Séquence de paramétrage	Paramètres usine	Valeurs possibles
Message d'accueil personnalisé pour les transmissions vocal	* 67 # "message" # "récitation message" *	aucun message préenregistré	durée max. : 10 s
Choix du média principal (RTC ou GSM)	* 606 * ? *	RTC	0 : RTC 1 : GSM
Surveillance du média GSM/GPRS	* 615 * ? *	1 : active (média utilisé)	0 : inactive 1 : active
Surveillance du média RTC	* 616 * ? *	1 : active (média utilisé)	0 : inactive 1 : active
N° d'appel du cycle 1	* 621 * P * I * E * n° ** * 622 * P * I * E * n° ** * 623 * P * I * E * n° **	aucun	P = protocole • 0 : vocal • 1 : vocal sans "Tapez **" • 2 : SMS I = identification • 1 à 8 chiffres si vocal ou SMS E = écoute / interpellation • 0 : inactive • 1 : écoute / interpellation active n° = numéro de tél. à 20 chiffres maxi

Consultation des paramètres	Retour au paramètre usine
Séquence	Séquence
* n° du paramètre * # **	* n° du paramètre ** 0 **

Récapitulatif des commandes

Désignation de la commande clavier	Séquence de paramétrage	Média	Modes par le clavier
Appel test d'un numéro	# 58X ## (X = n° de téléphone 1 à 3)	tous	installation ou essai
Test de réception GSM	# 680 ##	GSM/GPRS	installation ou essai

Des vidéos d'aide à l'installation et un support technique en ligne sont disponibles sur www.hager.fr/support-technique

Pour toutes questions lors de l'installation du système ou avant tout retour de matériel, contactez l'assistance technique :

N° Cristal 0 969 390 713
APPEL NON SURTAXE

Une équipe de techniciens qualifiés vous indiquera la procédure à suivre la mieux adaptée à votre cas.

www.hager.fr