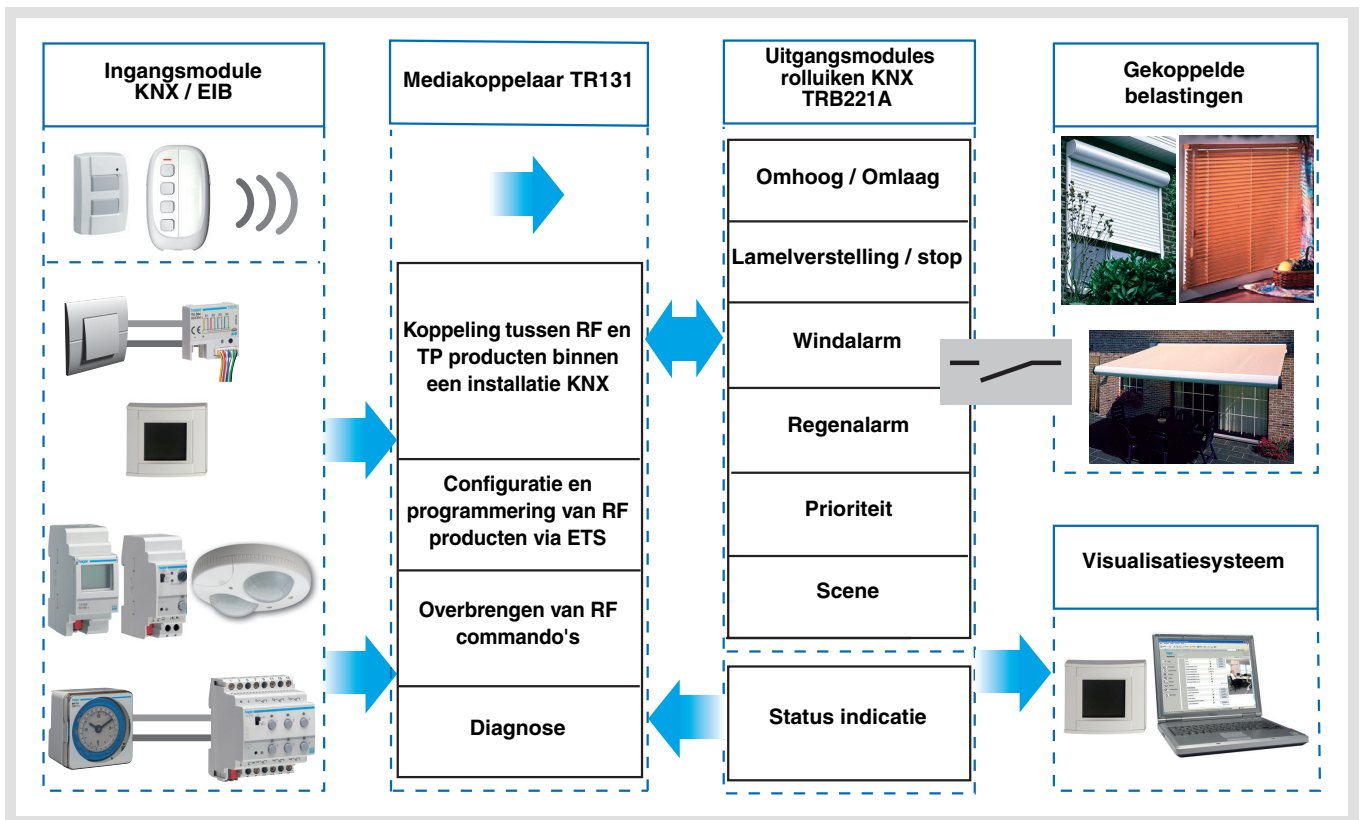


Tebis Applicatiesoftware

- ▲ Fabrikanten
- ▲ Hager Electro
- ▲ RF producten
- ▶ Rolliuken en jaloezieën

quicklink RF Uitgangen rolluiken / jaloezieën
Elektrische / mechanische eigenschappen: zie handleidingen van de producten

	Productcode	Productbenaming	Productcode applicatiesoftware	TP product RF product
	TRB221A	Inbouwmodule 1 uitgang Rolluik / jaloezie	TRB221A	





Inhoud

1. Presentatie.....	3
1.1 Algemene informatie.....	3
1.2 Beschrijving van de functies.....	3
2. Configuratie en programmering.....	4
2.1 Objectenlijst.....	4
2.2 Instelling van de parameters.....	4
2.3 Configuratie met TR131 (ETS versie > 3.0f).....	7
3. Terugkeer Fabrieksinstelling.....	9
3.1 Terugkeer fabrieksinstelling met ETS via TR131.....	9
3.2 Terugkeer fabrieksinstelling op het product.....	9
4. Eigenschappen.....	9

1. Presentatie

1.1 Algemene informatie

Alle in dit document vermelde RF ontvangers betreffen quicklink  RF producten. Ze kunnen herkend worden aan de bijbehorende configuratietip-toets **cfg**. Quicklink  geeft de configuratiemodus zonder tool weer.


Deze producten kunnen tevens geconfigureerd worden in de E modus met de TX100 of in de S modus met de ETS via de mediakoppelaar TR131.

In dit geval moet de versie van de TR131 aan de volgende kenmerken voldoen:

- Firmware: $\geq 1.2.5$
- Plug-in: $\geq 1.0.11$

Dit document beschrijft de configuratie met de * 1 software via de koppelaar TR131 en de beschikbare functies in deze modus.

Binnen eenzelfde installatie, mag slechts één configuratiemodus gebruikt worden.

Om een reeds binnen een andere installatie met de TX100 of quicklink  geprogrammeerd product opnieuw met ETS te gebruiken, moet u een terugkeer fabrieksinstelling uitvoeren..

1.2 Beschrijving van de functies

Met de applicatieprogramma's kunt u elke uitgang voor Rollluik / Jaloezie-applicaties afzonderlijk configureren.

Hieronder treft u de hoofdfuncties aan:

■ Omhoog / Omlaag

De functie Openen / Sluiten sluit of opent een rolluik, een jaloezie met instelbare lamellen, een knikarmscherm, een zonnewering, enz. Deze functie opent of sluit eveneens elektrische gordijnen. Het commando kan afkomstig zijn van schakelaars, tip-toetsen of automatische besturingen.

■ Lamelverstelling / stop

De functie Verstelling van de Lamellen / Stop positioneert de lamellen van een jaloezie of stopt de huidige beweging. Deze functie wijzigt de verduistering of verandert de richting van de inkomende lichtstralen van buiten. Het commando wordt gegeven met drukknoppen: Druk kort op de drukknop Openen / Sluiten.

■ Positie in %

De functie Positionering maakt het mogelijk een rolluik of een store in een in % uitgedrukte sluitingspositie te zetten.

■ Prioriteit

De functie Forcering forceert een rolluik of een jaloezie in een bepaalde positie. Deze functie heeft prioriteit, maar minder prioriteit dan de alarmfuncties. Geen enkel ander commando wordt uitgevoerd als er een blokkeren actief is. Alleen de commando's einde prioriteit of alarm zullen worden uitgevoerd.

■ Alarm 1 (Wind) en Alarm 2 (Regen)

De alarmfuncties brengen een rolluik of een jaloezie in een geprogrammeerde positie. Deze functies hebben de hoogste prioriteit. Geen enkel ander commando wordt uitgevoerd als een Alarm actief is. Alleen na het beëindigen van het alarm kunnen er opnieuw andere commando's worden uitgevoerd.

■ Scene

De functie Scene maakt het mogelijk meerdere uitgangen te groeperen. U kunt een geprogrammeerde status aan deze uitgangen toekennen. Er wordt een scenario geopend door op een knop te drukken. Iedere uitgang kan in 8 verschillende scenes geïntegreerd worden.

■ Status indicatie

De functie statusindicatie 1 bit maakt het zenden van de laatste beweging van het rolluik of de jaloezie mogelijk.

De functie status indicatie maakt verzenden naar de bus mogelijk:

- Positie indicatie in %: Geeft de positie van het rolluik of de store weer.
- Indicatie lamelverstelling %: Geeft de hoek van de store weer.

2. Configuratie en programmering

2.1 Objectenlijst

Nummer ^	Naam	Object Functie	Lengte	C	R	W	T	U	Data Type	Prioriteit
0	Uitgang 1	Omhoog/omlaag	1 bit	C	R	W	-	U	up/down	Laag
1	Uitgang 1	Lamelverstelling/stop	1 bit	C	R	W	-	U	1-bit	Laag
2	Uitgang 1	Prioriteit	2 bit	C	R	W	-	U	switch control	Laag
3	Uitgang 1	Alarm 1	1 bit	C	R	W	-	U	switch	Laag
4	Uitgang 1	Alarm 2	1 bit	C	R	W	-	U	switch	Laag
5	Uitgang 1	Scene	1 Byte	C	R	W	-	U		Laag
6	Uitgang 1	Status indicatie	1 bit	C	R	-	T	U	switch	Laag
7	Uitgang 1	Positie in %	1 Byte	C	-	W	-	-		Laag
8	Uitgang 1	Lamelverstelling in %	1 Byte	C	-	W	-	-		Laag
9	Uitgang 1	Positie indicatie in %	1 Byte	C	-	-	T	-		Laag
10	Uitgang 1	Indicatie lamelverstelling %	1 Byte	C	-	-	T	-		Laag

2.2 Instelling van de parameters

■ Functies Openen / Sluiten en Status indicatie

De functie Openen / Sluiten sluit of opent een rolluik, een jaloezie met instelbare lamellen, een knikarmscherm, een zonnewering, enz. Deze functie opent of sluit eveneens elektrische gordijnen. Het commando kan afkomstig zijn van schakelaars, tiptoetsen of automatische besturingen.

Beschrijving van het object **Statusindicatie 1 Bit**:

0: laatste beweging naar boven

1: laatste beweging naar beneden

Beschrijving van het object **Positie indicatie in %**:

Dit object maakt het mogelijk de huidige positie van het rolluik of de store op de bus KNX te verzenden. Dit wordt uitgezonden als de positie van het rolluik of de store is bereikt.

Waarde van het object: 0 t/m 225

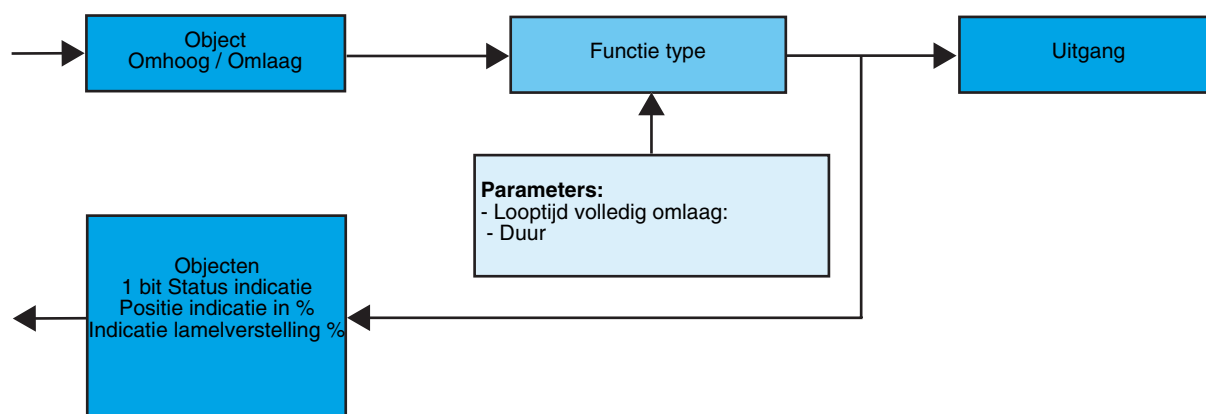
- 0 (0%): Hoogst positie
- 255 (100%): Laagste positie

Beschrijving van het object **Indicatie lamelverstelling %**:

Dit object maakt het mogelijk de huidige hoek van de store op de bus KNX te verzenden. Deze wordt uitgezonden als de hoek van de store is bereikt.

Waarde van het object: 0 t/m 225

- 0 (0%): Lamellen geopend
- 255 (100%): Lamellen gesloten



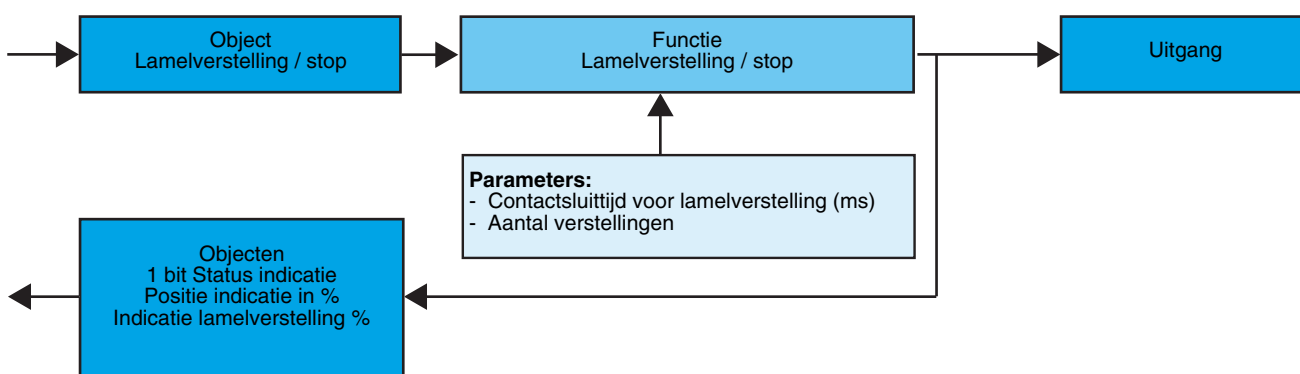
→ Parameters

Benaming	Beschrijving	Waarden
Benodigde looptijd voor omhoog	Deze instelling definieert de duur van de sluiting van het contact voor het volledig omhoog gaan.	Van 0 tot 500 s in stappen van 1 s Standaardwaarde: 120 s
Looptijd volledig omlaag	Deze parameter definieert de looptijd van de sluiting van het contact voor een volledige daling.	Van 0 tot 500 s in stappen van 1 s Standaardwaarde: 120 s

■ Functie Verstelling van de lamellen / Stop

De functie Verstelling van de Lamellen / Stop positioneert de lamellen van een jaloezie of stopt de huidige beweging. Deze functie wijzigt de verduistering of verandert de richting van de inkomende lichtstralen van buiten. Deze functie wordt aangestuurd door het object **Verstelling van de Lamellen / Stop**. De gewenste verstelling wordt verkregen door opeenvolgende impulsen van het commando.

De impulsduur en het aantal impulsen dat nodig is om de lamellen van 0% tot 100% te verstellen, kunnen worden ingesteld.



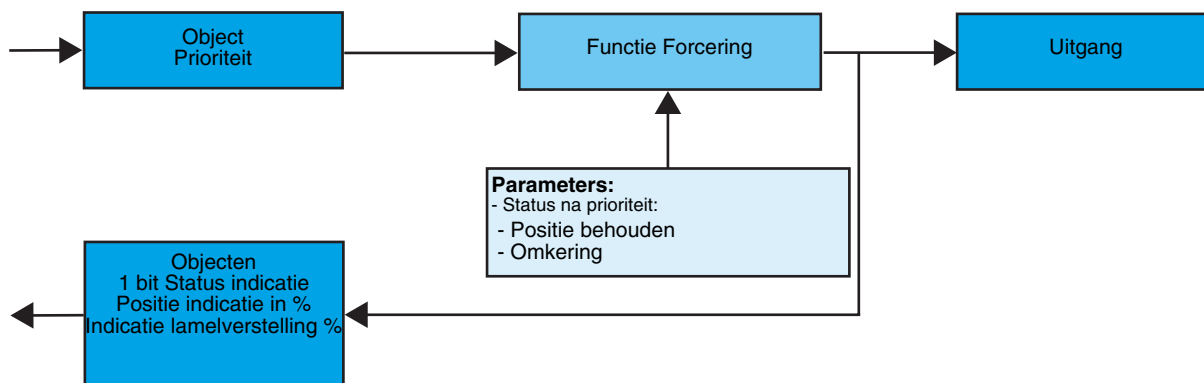
Parameters

Benaming	Beschrijving	Waarden
Relaiscontacttijd voor lamelverstelling Waarde (ms)	Deze parameter definieert hoe lang de contacten gesloten blijven om de lamellen een stap te draaien.	1 t/m 50 Standaardwaarde: 3
Aantal verstellingen	Deze parameter definieert het totale aantal stappen om de lamellen vanuit de naar beneden gekantelde positie in de naar boven gekantelde positie te verstellen.	1 t/m 60 Standaardwaarde: 12

■ Functie Forcering

De functie Forcering forceert een rolluik of een jaloezie in een bepaalde positie. Deze functie wordt aangestuurd door het object Forcering.

Deze functie heeft prioriteit, maar minder prioriteit dan de alarmfuncties. Geen enkel ander commando wordt uitgevoerd als er een blokkeren actief is. Alleen de commando's einde prioriteit of alarm zullen worden uitgevoerd.



→ Beschrijving van het object **Forcering**

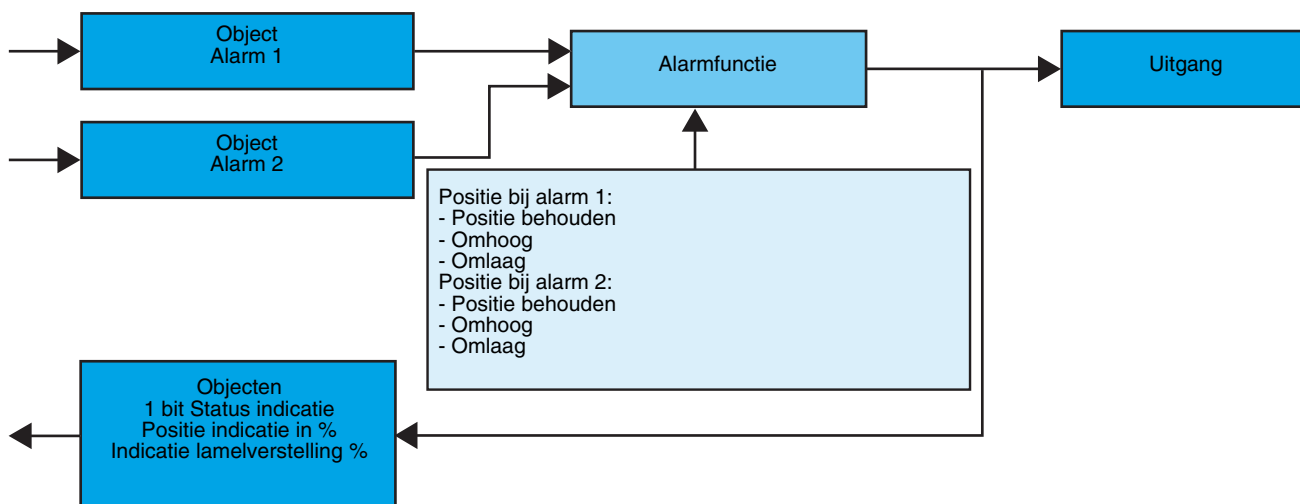
Waarde	Gedrag van de uitgang
00	Einde van de Prioriteit
01	Einde van de Prioriteit
10	Prioriteit AAN (Omhoog)
11	Prioriteit UIT (Omlaag)

→ Parameter

Benaming	Beschrijving	Waarden
Status na prioriteit	Aan het einde van Prioriteit:Onveranderd. Schakelen in de omkeringstatus.	<ul style="list-style-type: none"> • Positie behouden: Positie van de uitgang behouden in de staat van voor de forcering. • Omkering: De uitgangstatus wordt tegengesteld aan de uitgangstatus van voor de forcering (Omlaag naar Omhoog en Omlaag naar Omhoog). Standaardwaarde: Positie behouden

■ Functies Alarm 1 en Alarm 2

De alarmfuncties brengen een rolluik of een jaloezie in een geprogrammeerde positie. Het windalarm wordt ingeschakeld door het object **Alarm 1** en het regenalarm door het object **Alarm 2**. Deze functies hebben de hoogste prioriteit. Het alarm 1 heeft een grotere prioriteit dan het alarm 2. Geen enkel ander commando wordt uitgevoerd als een Alarm actief is. Alleen na het beëindigen van het alarm kunnen er opnieuw andere commando's worden uitgevoerd.



→ Parameter

Benaming	Beschrijving	Waarden
Positie bij alarm 1	Deze parameter bepaalt de stand van het rolluik of de jaloezie bij inschakeling van de functie Windalarm.	Positie behouden Omhoog Omlaag Standaardwaarde: Omhoog
Positie bij alarm 2	Deze parameter definieert de stand van het rolluik of de jaloezie bij inschakeling van de functie Regenalarm.	Positie behouden Omhoog Omlaag Standaardwaarde: Omlaag

2.3 Configuratie met TR131 (ETS versie $\geq 3.0f$)

■ Configuratieprincipe

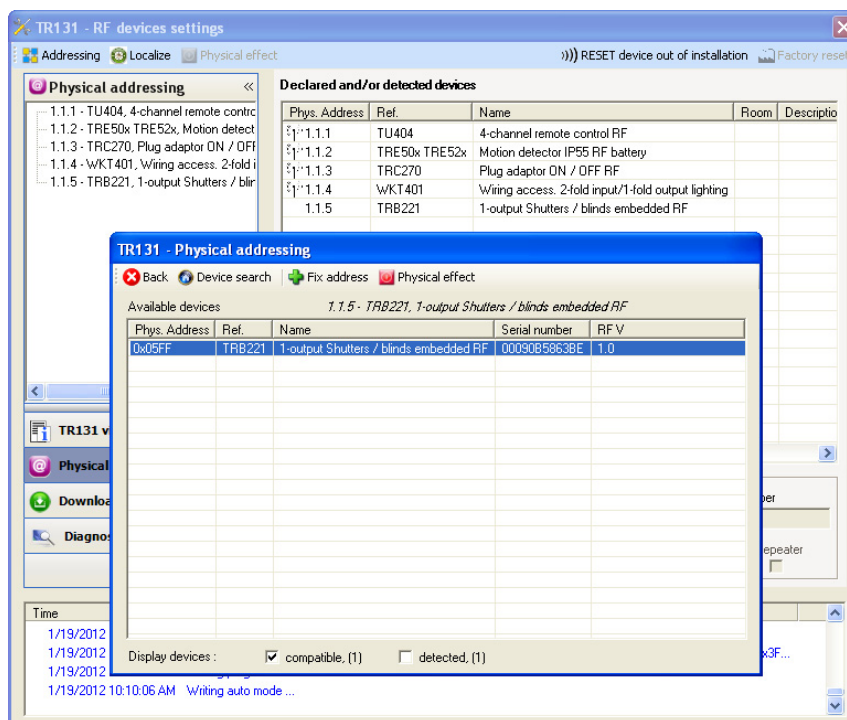
De mediakoppelaar TR131 maakt de configuratie via ETS van de RF producten van een RF KNX installatie of een gemengde KNX installatie met RF en draadbusproducten mogelijk. De RF ontvangers werken altijd in de bidirectionele modus.

Procedure:

- Maak een aan RF producten voorbehouden lijn aan binnen uw ETS project. Breng als eerste de TR131 koppelaar op deze lijn aan en voeg vervolgens de overige RF producten aan deze lijn toe,
- Voer de programmering, de instelling van de parameters en de groepsadressering van alle RF producten behalve de TR131 uit,
- Upload het fysieke adres van de TR131, deze moet van het type 1.1.0. zijn (altijd op een nul eindigen),
- Installeer de Plug in van de TR131: Klik met de rechter muisknop op het product in de ETS boomstructuur, selecteer vervolgens **Instellen parameters**. Voor de installatie van de plug in, moet u over de Administratorrechten van Windows beschikken.

■ Fysieke adressering:

- Klik op de knop **fysieke adressering** voor de weergave van het scherm voor fysieke adressering van de plug in,
- Selecteer een te adresseren product uit de lijst en klik op de toets **Adressering** op de menulijn boven in het venster,
- Klik op de toets **Producten zoeken**, waarna de lijst van de compatibele producten binnen het RF bereik wordt weergegeven. Voer, als het product niet tijdens de zoekopdracht gevonden werd, een **RESET device out of installation** uit. De terugkeer fabrieksinstelling kan tevens handmatig op het product worden uitgevoerd door een druk van >10 s op de bedieningstoets cfg,
- Selecteer het gewenste product uit te zoeklijst en klik op de bedieningstoets **Fix address**,
- De fysieke adressering van het product wordt uitgevoerd. Het product maakt voortaan deel uit van de installatie.



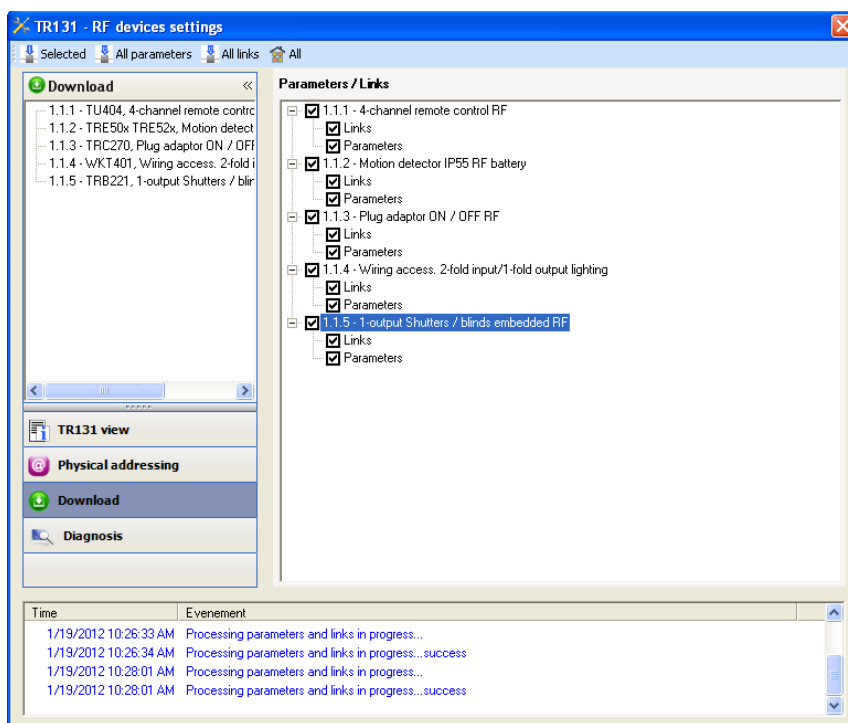
Met de toets **Physical effect** kan het geselecteerde product geïdentificeerd en opgespoord worden.

■ Download van het programma en de parameters

Deze handeling wordt uitgevoerd in het **Download** scherm van de plug in.

- Klik op **Download** en volg de aanwijzingen op het scherm op.

Om de functies en de KNX RF communicatie te testen, moet u naar de normale exploitatiemodus terugkeren en 15 s wachten alvorens een commando uit te voeren.

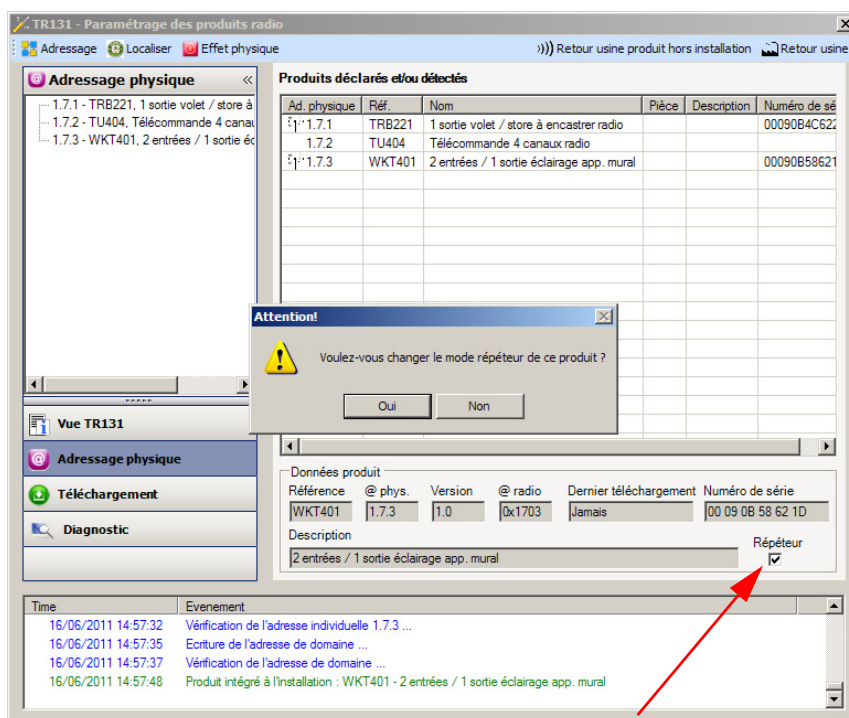


Let op: De Plug in van de TR131 moet uitgeschakeld zijn tijdens de werktesten.

N.B.: Raadpleeg voor meer informatie de beschrijving van de applicatiesoftware van de TR131.

■ Repeater functie

Deze verhoogt het RF bereik van het systeem dankzij het opnieuw verzenden van de door het product ontvangen berichten.



Vink, om de Repeater functie te activeren, het repeater hokje op het scherm van de fysieke adressering van het betreffende product aan.

3. Terugkeer Fabrieksinstelling

Deze functie maakt het mogelijk het product in de beginconfiguratie (terugkeer fabrieksinstelling) terug te zetten. Na een reset kan het product opnieuw gebruikt worden, in een nieuwe installatie. De terugkeer fabrieksinstelling kan ofwel direct op het product, ofwel via de Plug in van de TR131 uitgevoerd worden. Deze laatste oplossing wordt aangeraden als het product deel uitmaakt van een met de ETS geconfigureerde installatie, het product wordt zo uit het project verwijderd.

3.1 Terugkeer fabrieksinstelling met ETS via TR131

- Voor een product dat deel uitmaakt van de installatie (bekend voor de TR131): Selecteer in het menu **Fysieke adressering, Terugkeer fabrieksinstelling** en volg de aanwijzingen op het scherm op,
- Voor een product dat geen deel uitmaakt van de installatie (onbekend voor de TR131): Selecteer in het menu **Physical addressing, RESET device out of installation** en selecteer vervolgens **Bi-directional product**.


3.2 Terugkeer fabrieksinstelling op het product

Het is altijd mogelijk direct een terugkeer fabrieksinstelling op het product uit te voeren.

Terugkeer fabrieksinstelling op het product:

- Druk lang (> dan 10 seconden) op de toets **cfg**, laat de toets los zodra de led **cfg** knippert,
- Wacht tot de led **cfg**, die de voltooiing van de terugkeer fabrieksinstelling aangeeft, uitgaat.

Opmerking:

Om een reeds binnen een andere installatie met de TX100 of quicklink  geprogrammeerd product opnieuw met ETS te gebruiken, moet u een terugkeer fabrieksinstelling uitvoeren..

4. Eigenschappen

Product	TRB221A
Maximaal aantal groepsadressen	88
Maximaal aantal verbindingen	100

Ⓝ Hager Nederland
Larenweg 36
Postbus 708
5201 AS 's-Hertogenbosch
<http://www.hager.nl>
Telefoon: 073 - 642 85 54