

Software di applicazione Tebis

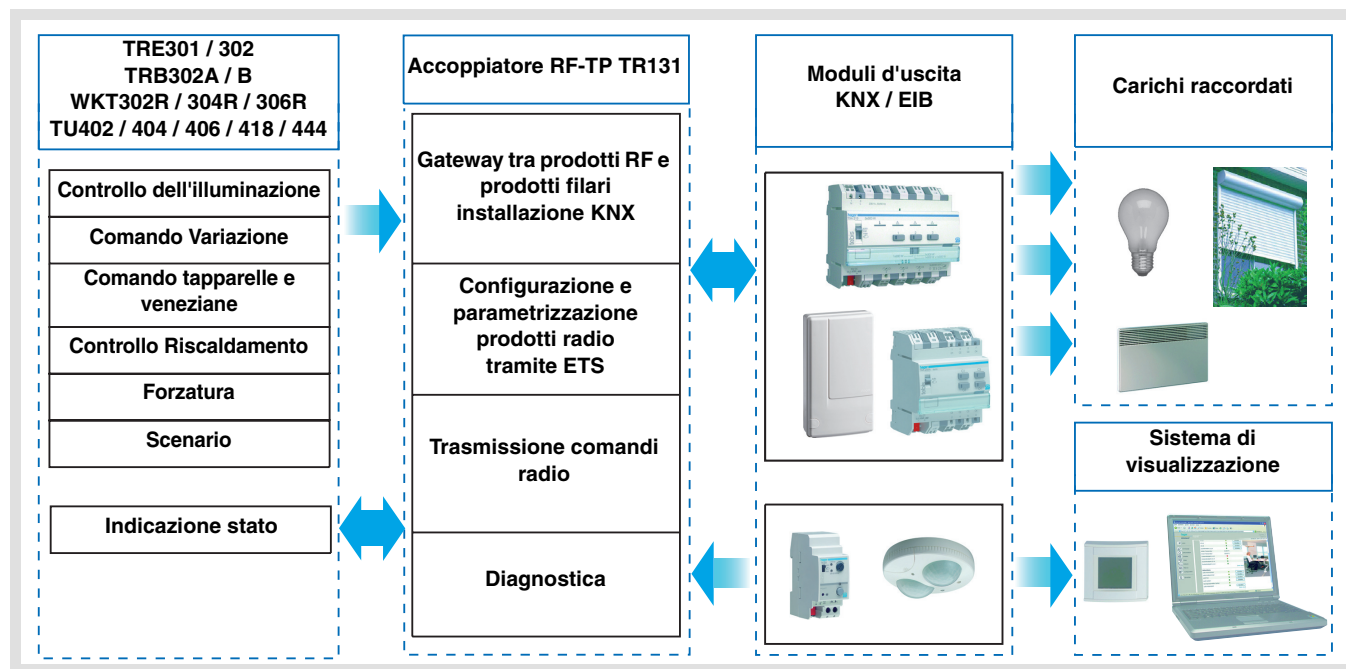
Catalogo

- Prodotti radio
- Adattatore per presa
- Ingressi
- Ingressi / Uscite
- Rilevatore di movimento
- Serie civile
- Telecomando
- Uscite
- Veneziane e tapparelle

Prodotti ingresso radio quicklink

Caratteristiche elettriche / meccaniche : vedere manuale prodotto

	Riferimento prodotto	Denominazione prodotto	Rif. software di applicazione	Prodotto filare Prodotto radio
	TRE301 TRE302	Pulsante IP55 1 ingresso Pulsante IP55 2 ingressi	STRE301 STRE302	
	TRB302A TRB302B	2 ingressi da incasso a batteria 2 ingressi da incasso 230V~	STRB302A STRB302B	
	WKT302R WKT304R WKT306R	Pulsante radio 2 Ingressi Pulsante radio 4 Ingressi Pulsante radio 6 Ingressi	SWKT302R1 SWKT304R1 SWKT306R1	
	TU402 TU404 TU406 TU418 TU444	Telecomando RF 2 Ingressi Telecomando RF 4 Ingressi Telecomando RF 6 Ingressi Telecomando RF 18 Ingressi Telecomando RF con linea dedicata 4 ingressi	STU402 STU404 STU406 STU418	





Indice

1. Presentazione	3
1.1 In generale.....	3
1.2 Descrizione delle funzioni.....	3
2. Configurazione e impostazione parametri	4
2.1 Elenco degli oggetti	4
2.2 Impostazione dei parametri	4
2.3 Configurazione con TR131 (ETS versione > 3.0f).....	7
3. Reset prodotto	9
3.1 Ripristino impostazioni di fabbrica con ETS tramite TR131	9
3.2 Ripristino delle impostazioni di fabbrica da apparecchio.....	9
4. Caratteristiche.....	9

1. Presentazione

1.1 In generale

Tutti i trasmettitori RF a cui fa riferimento il presente documento sono prodotti radio quicklink . Tali prodotti sono riconoscibili grazie al pulsante di configurazione **cfg** di cui sono muniti. Quicklink  designa il modo configurazione senza uso di software.

Tutti i prodotti della gamma possono essere configurati anche in E mode tramite TX100 o in S mode tramite ETS mediante l'accoppiatore RF-TP TR131.

Per poter svolgere tale operazione la versione del TR131 deve possedere le seguenti caratteristiche :

- Firmware : $\geq 1.2.5$
- Plug-in : $\geq 1.0.11$

Il presente documento descrive il principio di configurazione con il software ETS mediante l'accoppiatore TR131 e le funzioni disponibili in tale modo.

In uno stesso impianto, utilizzare un solo modo di configurazione.

Per riutilizzare con ETS, un prodotto precedentemente programmato in un altro impianto tramite TX100 o quicklink , è necessario provvedere al ripristino delle impostazioni di fabbrica del prodotto.

Specificità dei trasmettitori RF quicklink

Premendo il pulsante **cfg** è possibile attivare il modo configurazione. In tale modo il prodotto comunica in modo bidirezionale. Di conseguenza per effettuare le operazioni di numerazione o programmazione, non sarà più necessario avvicinare i trasmettitori da configurare al TR131. Sarà sufficiente rimanere a portata radio.

I trasmettitori RF descritti nel presente documento sono prodotti d'ingresso di tipo :

- Solo pulsante (TU4x ; WKT30xR),
- Più pulsanti TRE301 / 2 o più moduli d'ingresso TRB302A / B ai quali è possibile collegare contatti liberi di potenziale di tipo pulsante o interruttore.

1.2 Descrizione delle funzioni

I software di applicazione dei trasmettitori RF consentono di configurare singolarmente ogni ingresso. I pulsanti o gli organi di comando collegati agli ingressi (interruttore, automatismo) consentono di comandare i circuiti di illuminazione, le tapparelle, le veneziane, l'impianto di riscaldamento e gli scenari.

Le funzioni canale più importanti sono :

■ Emissione dei comandi

Gli ingressi consentono il comando dei circuiti dell'illuminazione, delle tapparelle, delle veneziane, del riscaldamento e degli scenari.

Emissione dei comandi :

- Controllo dell'illuminazione
 - Teleruttore, ON, OFF, ON / OFF, Temporizzatore, Forzatura
 - Variazione 1 o 2 interruttori
- Controllo Tapparella / Veneziana
 - Salita, Discesa, Stop, Inclinazione lamelle, Forzatura, Allarme vento, Allarme pioggia
 - Controllo 1 o 2 interruttori
- Selezione di ordine (Riscaldamento)
 - Confort / Ridotto, Comfort, Ridotto, Antigelo / Auto, Antigelo, Auto, Basso consumo, Comfort / Basso consumo, Forzatura

■ Scenario

Questa funzione serve per il richiamo e la memorizzazione di scenari di diversi tipi d'uscite.

Esempio di scenario 1 : Lasciare il locale (controllo centralizzato illuminazione OFF, tapparelle lato sud abbassate a 3 / 4, altre tapparelle alzate, riscaldamento in modalità Ridotto).

■ Forzatura

La funzione Forzatura serve per la forzatura delle uscite. L'effetto della forzatura dipende dal tipo d'uscita : Illuminazione, Tapparella / veneziana, Riscaldamento.

■ Allarmi

Le funzioni Allarme priorità 1 e Allarme priorità 2 consentono di inviare al bus allarmi provenienti dagli automatismi (ad esempio antivento, sensore pioggia, interruttore crepuscolare, ecc.). L'allarme 1 ha priorità superiore rispetto all'allarme 2.

2. Configurazione e impostazione parametri

2.1 Elenco degli oggetti

Funzione \ Oggetto	ON / OFF	Teleruttore	Temporizzatore	Variazione 1 interruttore	Variazione 2 interruttori	Tapparella / veneziana 1 interruttore	Tapparella / veneziana 2 interruttori	Riscaldamento	Scenario
ON / OFF	X	X		X	X				
Indicazione stato		X		X		X			
Temporizzatore			X						
Variazione				X	X				
Stop / Inclinazione						X	X		
Salita / Discesa						X	X		
Selezione di ordine								X	
Scenario									X
Forzatura	X						X	X	
Allarme 1 / 2						X	X		
Stato Batteria	X	X	X	X	X	X	X	X	X

2.2 Impostazione dei parametri

■ Impostazione parametri : Tipo canale

I prodotti d'ingresso consentono di comandare i circuiti di illuminazione, le tapparelle, le veneziane, l'impianto di riscaldamento, gli scenari, l'operazione di forzatura e gli allarmi.

Ingresso tipo pulsante

→ Schermata di parametraggio

Parametro	Descrizione	Valore
Tipo canale	Questo parametro serve per la selezione del tipo canale.	Non utilizzato Teleruttore ON / OFF Variazione 1 interruttore Variazione 2 interruttori Tapparella / veneziana Riscaldamento Scenario Temporizzatore Valore predefinito : Non utilizzato

Ingresso tipo interruttore

Parametro	Descrizione	Valore
Tipo canale	Questo parametro serve per la selezione del tipo canale.	Non utilizzato Teleruttore* ON / OFF Variazione 1 interruttore* Variazione 2 interruttori Tapparella / veneziana Allarme 1 Allarme 2 Riscaldamento Scenario Temporizzatore Forzatura Valore predefinito : Non utilizzato

* Queste funzioni non possono essere utilizzate con un comando di tipo interruttore.

■ Tipo canale : Teleruttore

Questa funzione serve per il comando di circuiti della luce o di altri circuiti di potenza. A ogni pressione del tasto collegato si ha un cambio di stato dell'oggetto **ON / OFF**.

Descrizione : All'azionamento del tasto collegato, a seconda dell'oggetto **indicazione stato** al bus viene inviato un controllo ON oppure OFF tramite l'oggetto **ON / OFF**.

■ Tipo canale : ON / OFF

Questa funzione serve per il comando di circuiti della luce o di altri circuiti di potenza. Il controllo ON oppure OFF viene inviato al bus mediante l'oggetto **ON / OFF**. Nei parametri è possibile impostare quale controllo inviare (ON oppure OFF).

- ON : Il comando ON è inviato alla chiusura del contatto d'ingresso (o se si preme il pulsante d'ingresso),
- OFF : Il comando OFF è inviato alla chiusura del contatto d'ingresso (o se si preme il pulsante d'ingresso),
- ON / OFF : Il comando ON è inviato alla chiusura del contatto d'ingresso (o se si preme il pulsante d'ingresso) e il comando OFF è inviato all'apertura del contatto d'ingresso (o quando si rilascia il pulsante d'ingresso),
- OFF / ON : Il comando OFF è inviato alla chiusura del contatto d'ingresso (o se si preme il pulsante d'ingresso) e il comando ON è inviato all'apertura del contatto d'ingresso (o quando si rilascia il pulsante d'ingresso).

■ Tipo canale : Variazione

La funzione serve per il comando di circuiti della luce con uno o due tasti.

In caso di pressione breve del tasto, l'ingresso invia al bus un comando ON oppure OFF tramite l'oggetto **ON / OFF**.

In caso di pressione lunga del tasto, l'ingresso invia mediante l'oggetto **Variazione** un comando per aumentare o ridurre la variazione..

Sono disponibili 2 diversi tipi di funzione : Variazione 1 interruttore or Variazione 2 interruttori.

Tipo canale : Variazione 1 interruttore

Questa funzione permette di azionare i controlli ON / OFF o Incremento / Riduzione premendo un solo pulsante.

Tipo canale : Variazione 2 interruttori

Con questa funzione l'ON o l'aumento della variazione si verifica con un tasto e l'OFF e la riduzione della luminosità con un secondo tasto.

■ Tipo canale : Tapparella / veneziana

Questa funzione serve per il comando delle tapparelle e delle veneziane (traslazione e regolazione lamelle in caso di veneziane).

Sono disponibili 3 diverse funzioni :

- 1 interruttore,
- 2 interruttori,
- Contatto automatici.

Tipo di funzionamento : 1 interruttore

Questa funzione serve per il comando di tapparelle / veneziane con un tasto (Ingresso).

Cambio di funzione dopo ogni azionamento (Discesa, STOP, Salita, STOP). La regolazione delle lamelle in questo caso non è possibile.

Tipo di funzionamento : 2 interruttori

Questa funzione serve per il comando di tapparelle / veneziane con due tasti (Ingresso). Rispettivamente un tasto per salita e un tasto per discesa.

La funzione invia l'oggetto **salita / discesa** (pressione prolungata del tasto) e l'oggetto **inclinazione lamelle / Stop** (pressione breve del tasto).

Tipo di funzionamento : Contatto automatici

La funzione serve per il comando delle tapparelle o delle veneziane (senza regolazione lamelle) con contatti di commutazione (Interruttore, ecc.).

La funzione automatica invia l'oggetto **salita / discesa**.

Il comando da inviare (Salita oppure Discesa) deve essere impostato nei parametri.

- Salita : Il comando **Salita** è inviato alla chiusura del contatto d'ingresso,
- Discesa : Il comando **Discesa** è inviato alla chiusura del contatto d'ingresso,
- Salita / Discesa : Il comando **Salita** è inviato alla chiusura del contatto d'ingresso e il comando **Discesa** è inviato all'apertura del contatto d'ingresso,
- Discesa / Salita : Il comando **Discesa** è inviato alla chiusura del contatto d'ingresso e il comando **Salita** è inviato all'apertura del contatto d'ingresso.

■ Tipo canale : Allarme 1, Allarme 2

Queste funzioni (nei contatti di commutazione regolatore) inviano ciclicamente i telegrammi (a seconda dello stato degli ingressi) al bus (antivento, sensore pioggia, Interruttore crepuscolare, ecc.).

Gli oggetti **allarme priorità 1** o **allarme priorità 2** devono essere collegati agli oggetti **allarme priorità 1** e **allarme priorità 2** delle uscite delle tapparelle / veneziane.

La funzione allarme ha la massima priorità. L'allarme 1 ha priorità superiore rispetto all'allarme 2.

■ Tipo canale : Selezione funzione riscaldamento

Questa funzione consente di selezionare le modalità di funzionamento dell'impianto di riscaldamento. Le modalità di funzionamento sono inviate tramite l'oggetto **Selezione modalità**. La modalità operativa da inviare deve essere selezionata nei parametri.

- Confort / Ridotto : Il comando **Confort** è inviato alla chiusura del contatto d'ingresso e il comando **Ridotto** è inviato all'apertura del contatto d'ingresso,
- Confort : Il comando **Confort** è inviato alla chiusura del contatto d'ingresso (o quando si preme il pulsante d'ingresso)
- Ridotto : Il comando **Ridotto** è inviato alla chiusura del contatto d'ingresso (o quando si preme il pulsante d'ingresso),
- Antigelo / Auto : Il comando **Antigelo** è inviato alla chiusura del contatto d'ingresso e il comando **Auto** è inviato all'apertura del contatto d'ingresso,
- Antigelo : Il comando **Antigelo** è inviato alla chiusura del contatto d'ingresso (o quando si preme il pulsante d'ingresso),
- Auto : Il comando **Auto** è inviato alla chiusura del contatto d'ingresso (o quando si preme il pulsante d'ingresso),
- Basso consumo : Il comando **Basso consumo** è inviato alla chiusura del contatto d'ingresso (o quando si preme il pulsante d'ingresso),
- Confort / Basso consumo : Il comando **Confort** è inviato alla chiusura del contatto d'ingresso e il comando **Basso consumo** è inviato all'apertura del contatto d'ingresso.

■ Tipo canale : Scenario

Questa funzione serve per il richiamo e la memorizzazione di scenari di diversi tipi d'uscite (circuiti anti-panico, televisione, ecc.). Il valore dell'oggetto **Scenario** è definito dal parametro **Numero scenario**.

■ Tipo canale : Temporizzatore

Questa funzione opera come una funzione luce scale. La durata viene impostata nell'apparecchio d'uscita.

Caratteristiche particolari :

- pressione breve (fronte in salita) : avvio della modalità temporizzatore,
- pressione prolungata (fronte discendente) : interruzione diretta della modalità temporizzatore in corso e disattivazione dell'uscita.

Premendo ripetutamente per breve tempo il tasto, nell'uscita viene reinnestato il tempo. Premendo più volte di seguito il pulsante di comando del temporizzatore la durata della temporizzazione aumenta. In tal caso la durata effettiva sarà moltiplicata per il numero di volte in cui si è premuto il pulsante durante i 10 s secondi successivi alla prima pressione dello stesso.

■ Tipo canale : Forzatura

Questa funzione serve per la forzatura delle uscite.

In caso di forzatura attiva tutti gli altri comandi non saranno utilizzabili. Saranno attivabili unicamente i comandi di fine forzatura o di allarme.

Il comando da inviare deve essere impostato nei parametri :

- Forzatura ON - Salita - Confort : Il comando **Forzatura ON - Salita - Confort** è inviato alla chiusura del contatto d'ingresso e il comando di fine forzatura è inviato all'apertura del contatto d'ingresso,
- Forzatura OFF - Discesa - Antigelo : Il comando **Forzatura OFF - Discesa - Antigelo** è inviato alla chiusura del contatto d'ingresso e il comando di fine forzatura è inviato all'apertura del contatto d'ingresso.

2.3 Configurazione con TR131 (ETS versione $\geq 3.0f$)


■ Principio di configurazione

L'accoppiatore RF-TP TR131 consente di configurare tramite ETS sia i prodotti radio di un impianto KNX radio che quelli di un impianto KNX misto con prodotti radio e filari bus. In modalità normale, i trasmettitori radio funzionano in modo unidirezionale. La configurazione si effettua in modo bidirezionale.

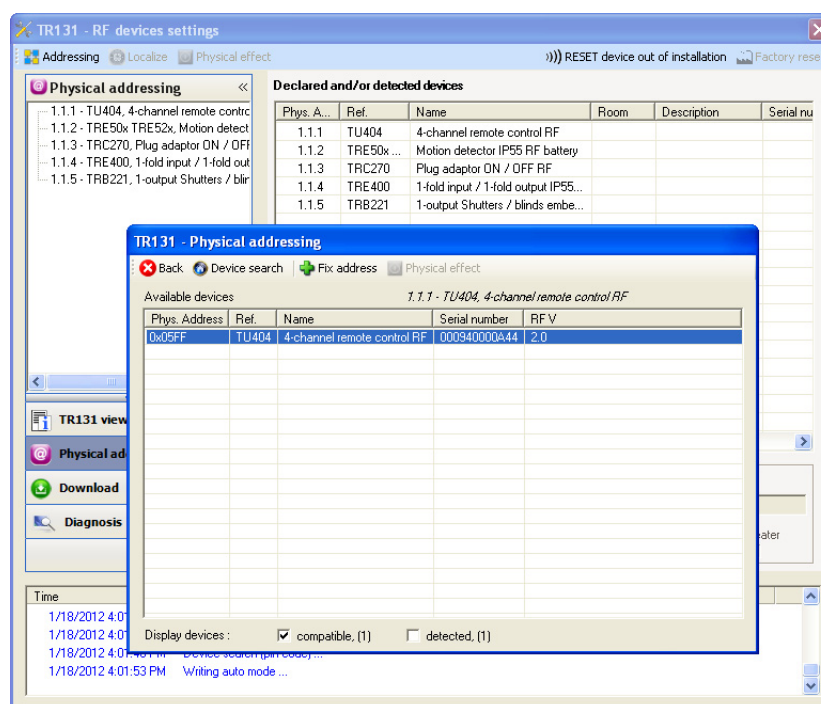
Procedura :

- Creare nel progetto ETS una linea dedicata ai prodotti radio. Inserire in tale linea innanzitutto l'accoppiatore TR131 quindi gli altri prodotti radio,
- Effettuare la programmazione, la regolazione dei parametri e l'indirizzamento dell'insieme di tutti i prodotti radio ad eccezione del TR131,
- Scaricare l'indirizzo fisico del TR131, l'indirizzo deve essere del tipo 1.1.0. (deve sempre finire con uno zero),
- Installare il Plug-in del TR131 : Cliccare con il tasto destro del mouse sul diagramma ad albero ETS, quindi selezionare **modifica i parametri**. Per installare il plug-in, è necessario disporre dei diritti di Amministratore di Windows.

■ Indirizzamento fisico dei trasmettitori radio :

- Cliccare sul pulsante **Indirizzamento fisico** per far comparire la schermata relativa all'indirizzamento fisico del plug-in,
- Selezionare il prodotto da indirizzare e cliccare sul campo **Addressing** nella riga del menu in alto a sinistra della finestra,
- Premere il tasto **cfg** di ogni trasmettitore radio quindi cliccare su **Ricerca prodotti** (se il prodotto non viene trovato effettuare un **RESET device out of installation**, o intervenire manualmente sul prodotto premendo il tasto **cfg** > 10 s),
- Selezionare il prodotto da indirizzare e cliccare su **Attribuisci indirizzo**. L'indirizzamento fisico del prodotto viene eseguito. Il prodotto è ora parte integrante del sistema.
- Dopo aver scaricato l'indirizzo fisico, il simbolo  appare sulla parte anteriore del prodotto,
- Ripetere l'operazione con gli altri trasmettitori radio.

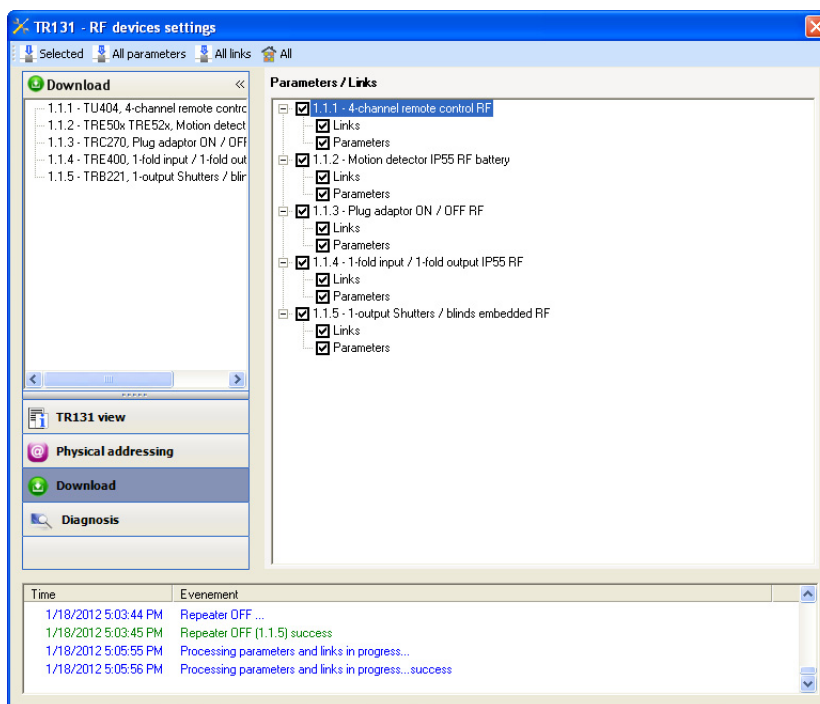
Attenzione : Se l'operazione è interrotta per più di 10 mn, è necessario premere nuovamente il tasto **cfg** dei prodotti radio da programmare.



■ Download programma e parametri :

Per eseguire questa operazione è necessario accedere alla schermata **Download** del plug-in,

- Cliccare su **Download** e seguire le istruzioni che compaiono sullo schermo.



Per provare le funzioni e la comunicazione radio KNX, tornare al modo normale e attendere 15 s quindi premere uno dei tasti di comando del trasmettitore.

Attenzione : Durante i test funzionali il plug-in del TR131 deve essere disattivato.

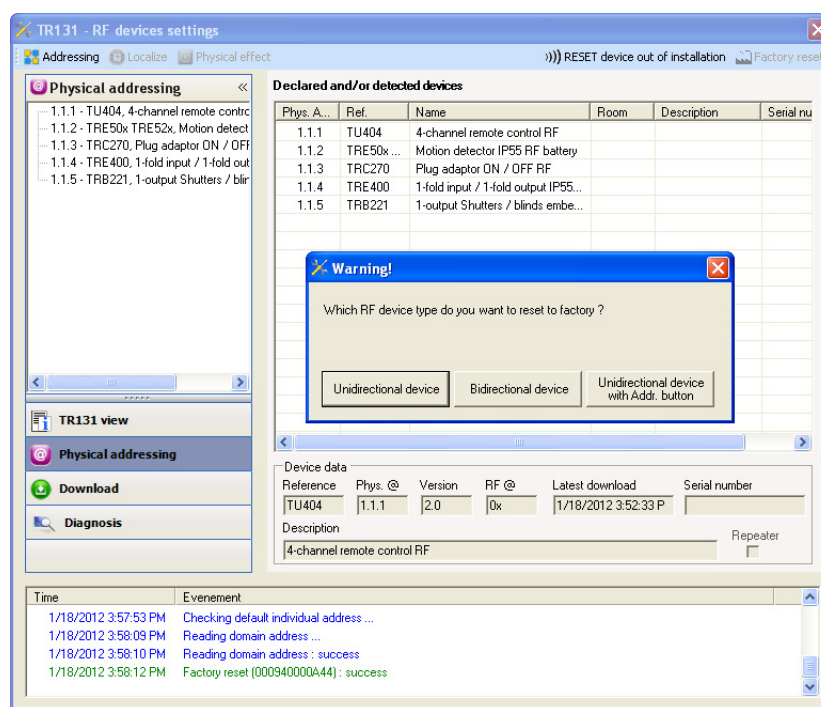
N.B. : Per maggiori informazioni fare riferimento alla descrizione del software di applicazione del TR131.

3. Reset prodotto

Questa funzione consente di ripristinare il prodotto alla configurazione iniziale (ripristino delle impostazioni di fabbrica). Una volta ripristinato alle impostazioni di fabbrica il prodotto può essere riutilizzato in un nuovo sistema. Il ripristino delle impostazioni di fabbrica può essere effettuato sia direttamente sul prodotto, sia tramite il plug-in del TR131. Quest'ultima soluzione è raccomandata se il prodotto fa parte di un sistema configurato mediante ETS, così facendo il prodotto viene cancellato dal progetto.

3.1 Ripristino impostazioni di fabbrica con ETS tramite TR131

- Per prodotti facenti parte dell'impianto (riconosciuti dal TR131) : All'interno del menu **Physical addressing**, selezionare **Factory reset**, quindi seguire le istruzioni che compaiono sullo schermo,
- Per prodotti che non fanno parte dell'impianto (non riconosciuti dal TR131) : All'interno del menu **Physical addressing**, selezionare **RESET device out of installation**, quindi selezionare **Unidirectional device with Addr. button**.




3.2 Ripristino delle impostazioni di fabbrica da apparecchio

È sempre possibile effettuare il ripristino delle impostazioni di fabbrica direttamente sul prodotto.

Ripristino delle impostazioni di fabbrica da apparecchio :

- Esercitare una pressione prolungata (> di 10 secondi) sul pulsante **cfg**, quindi rilasciare il pulsante non appena il LED **cfg** inizia a lampeggiare,
- Attendere lo spegnimento del LED **cfg** che indica che la procedura di ripristino delle impostazioni di fabbrica è terminata.

Nota :

Per riutilizzare con ETS, un prodotto precedentemente programmato in un altro impianto tramite TX100 o quicklink , è necessario provvedere al ripristino delle impostazioni di fabbrica del prodotto.

4. Caratteristiche

Prodotto	TRB302A TRB302B	TRE301	TRE302 WKT302R TU402	WKT304R TU404 TU444	WKT306R TU406	TU418
Numero max. indirizzi di gruppo	87	90	86	79	72	60
Numero max. associazioni	95	95	95	95	95	95

① HAGER Lume S.p.A.
Via Battistotti Sassi, 11
20133 Milano
Tel.: +39 02 70 15 05 11
www.hager.it