

KNX-Funk Wächter 220° AP
KNX-Funk Wächter 220° AP/
Schaltaktor 1fach AP Set

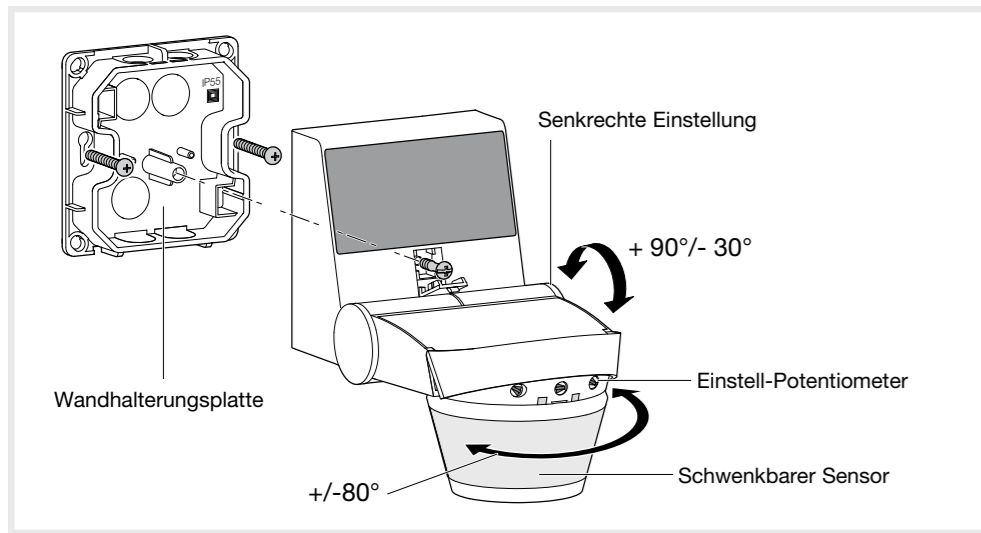
Best.-Nr.
8536 51 00, 8536 51 99

Berker GmbH & Co. KG
Zum Gunterstal
66440 Blieskastel/Germany
Tel.: +49 6842 945 0
Fax: +49 6842 945 4625
E-Mail: info@berker.de
www.berker.com

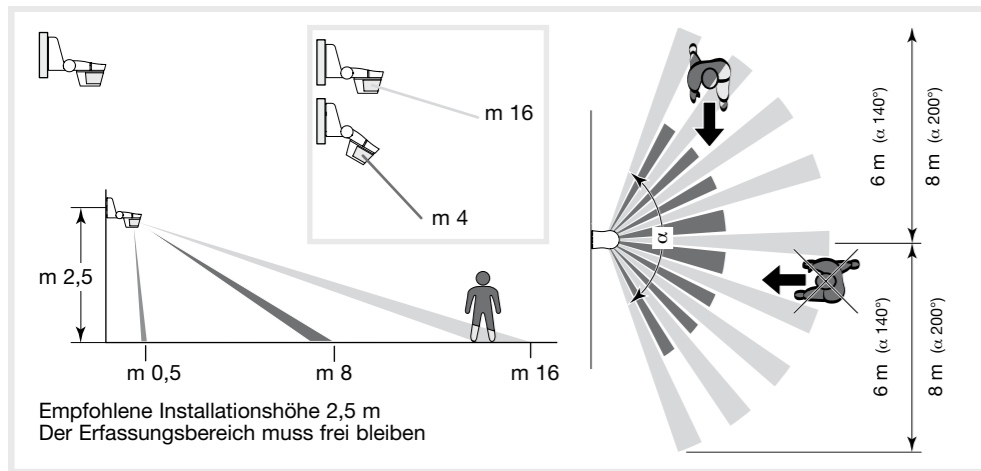


10/2021
97-85365-100

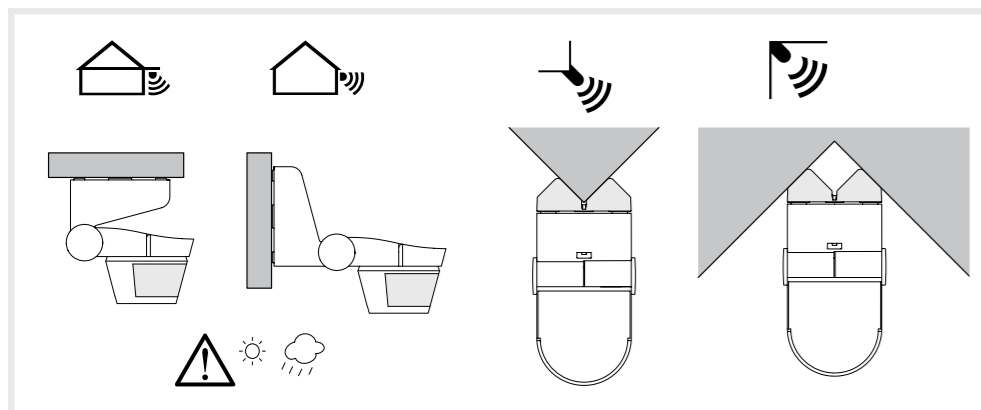
Beschreibung



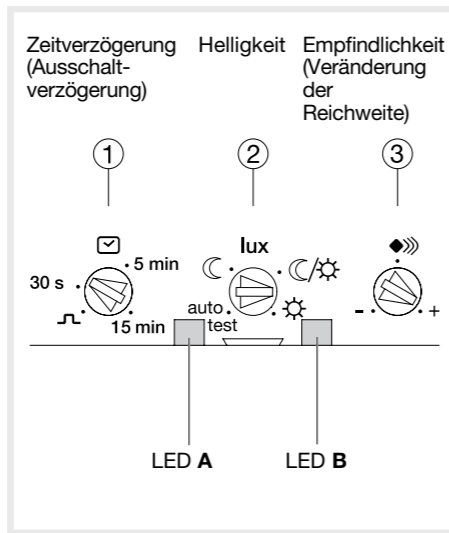
Erfassungsbereich



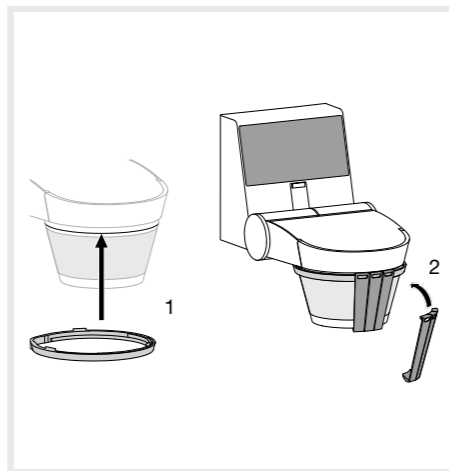
Installation



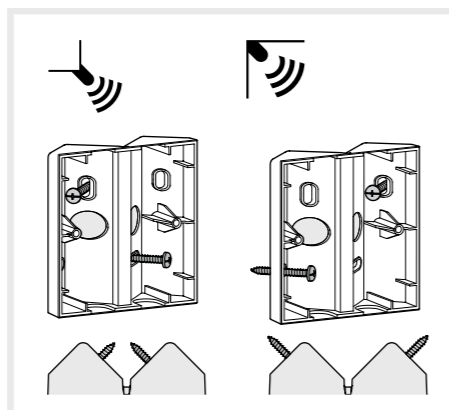
Einstellungen



Blenden



Eckenadapter 8590 02 00



Achtung:
- Einbau und Montage dürfen nur durch eine Elektrofachkraft gemäß den einschlägigen Installationsnormen des Landes erfolgen.

Beschreibung des Gerätes und seiner Funktionsprinzipien

Das Gerät ermöglicht die Funk-Ansteuerung eines oder mehrerer Empfänger, wenn eine Bewegung in seinem Erfassungsbereich erkannt wird und die eingestellte Helligkeitsschwelle unterschritten ist. Das Gerät kann in zwei unterschiedlichen Konfigurationsmodi eingesetzt werden: Ein Wächter steuert einen oder mehrere Empfänger an; mehrere Sender steuern den/die Empfänger an.

Betrieb

Der/die Empfänger wird (werden) angesteuert, sobald die mittels Potentiometer ② vorgegebene Helligkeit nicht mehr ausreicht und eine Bewegung erfasst wird. Die Ausschaltverzögerung wird nach jeder Meldung erneut ausgelöst.

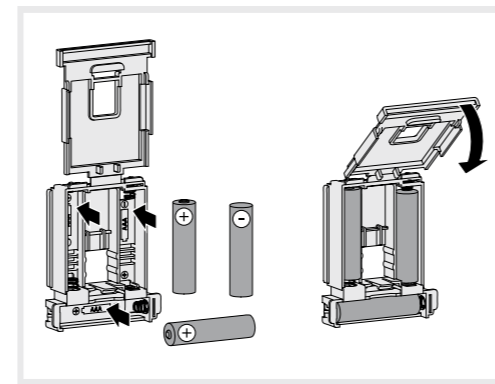
Wenn die LED A im Zuge der Konfiguration schnell blinkt, ist die Stellung des Potentiometers ① nicht mit der gewählten Funktion kompatibel.

Sollte die LED B zu Beginn der Konfiguration schnell blinken oder wenn nichts passiert, überprüfen Sie, ob die Batterien ordnungsgemäß eingelegt sind, oder wechseln Sie die Batterien bei Bedarf aus. Bevor Sie eine erneute Konfiguration der Geräte vornehmen, empfiehlt sich ein Zurücksetzen auf Werkseinstellungen.

Zurücksetzen auf Werkseinstellungen

Taste **cf** drücken und gedrückt halten, bis die LED **cf** blinkt >10 s dann loslassen. Das Zurücksetzen auf Werkseinstellungen wird durch das Erlöschen der LED **cf** angezeigt. Bei dieser Operation wird die komplette Konfiguration des Gerätes gelöscht, unabhängig vom Konfigurationsmodus. Nach einem Zurücksetzen auf Werkseinstellungen ist eine Wartezeit von 15 Sekunden abzuwarten, bevor die Konfiguration vorgenommen werden kann.

Einlegen der Batterien



Konfiguration (Taste **cf**)

Das Gerät lässt sich auf 3 unterschiedliche Arten konfigurieren:

- **quicklink**: Konfiguration ohne Werkzeug, direkt am Gerät über **cf**-Taste und -LED (siehe Konfigurationsanleitung **quicklink**)
- **tetris TX**: Konfiguration über Verknüpfungsgerät von Hager
- **ETS3/ETS4** über KNX-Funk/TP Gateway: Applikationsprogramm, Produktdatenbank und Dokumentation beim Hersteller erhältlich.

Konfiguration über die ETS

Gerät durch länger anhaltende Betätigung der Taste **cf** zur Adressierung mittels Funk/KNX Gateway in der ETS-Software in den Konfigurationsmodus versetzen.

Um den Konfigurationsmodus zu ändern, ist das Gerät zwingend auf Werkseinstellung zurückzusetzen.

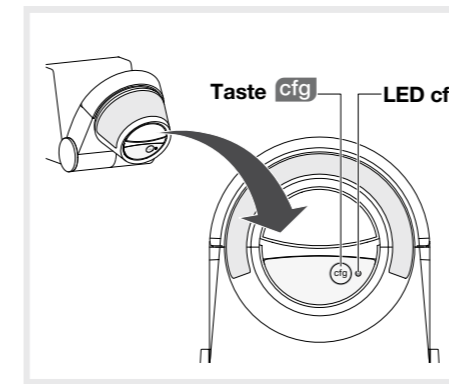
Test und Erfassungsbereich

Potentiometer ② auf den Betriebsmodus Test "auto test" einstellen.

Auf den Testmodus kann erst zugegriffen werden, wenn das Gerät konfiguriert wurde.

Der Betriebsmodus Test wird 3 Minuten lang aktiviert. In dieser Betriebsart wird die Helligkeit nicht berücksichtigt. Jede erfasste Bewegung löst die LED A 2 Sekunden lang aus (diese leuchtet auf). Der zugehörige Empfänger wird gesteuert. Findet 3 Minuten lang kein Meldevorgang statt,

Taste **cf**



kehrt das Gerät in den Automatikbetrieb zurück. Begrenzung des Erfassungsbereiches: Sie können den Erfassungsbereich anhand der mitgelieferten Blenden oder durch Neigen des Melderkopfs begrenzen.

Montage

- Wandhalterungsplatte mit Hilfe der mitgelieferten Schrauben befestigen.
- Melder auf der Wandhalterungsplatte festschrauben
- Für die Winkelmontage, Winkelhalterung zwischen Zubehörteil und Melder befestigen.

Voraussetzungen für optimalen Betrieb

- Optimale Leistungsmerkmale im Meldebetrieb können nur erzielt werden, wenn die nachstehenden Anweisungen beachtet werden:
- Das Gerät reagiert sensibel auf Sonneneinstrahlung und Unwetter, eine direkte Sonnen- oder Regeneinwirkung ist zu vermeiden.
- Vorzugsweise ist ein Abstand von 1 m zwischen Lichtquelle und Wächter einzuhalten.
- Die Installation in direkter Nähe zur Lichtquelle ist zu vermeiden.

Korrekte Entsorgung dieses Produkts (Elektromüll).

(Anzuwenden in den Ländern der Europäischen Union und anderen europäischen Ländern mit einem separaten Sammelsystem).

Die Kennzeichnung auf dem Produkt bzw. auf der dazugehörigen Literatur gibt an, dass es nach seiner Lebensdauer nicht zusammen mit dem normalen Hausmüll entsorgt werden darf. Entsorgen Sie dieses Gerät bitte getrennt von anderen Abfällen, um der Umwelt bzw. der menschlichen Gesundheit nicht durch unkontrollierte Müllbeseitigung zu schaden. Recyceln Sie das Gerät, um die nachhaltige Wiederverwertung von stofflichen Ressourcen zu fördern.

Private Nutzer sollten den Händler, bei dem das Produkt gekauft wurde, oder die zuständigen Behörden kontaktieren, um in Erfahrung zu bringen, wie sie das Gerät auf umweltfreundliche Weise recyceln können.

Gewerbliche Nutzer sollten sich an ihren Lieferanten wenden und die Bedingungen des Kaufvertrags konsultieren. Dieses Produkt darf nicht zusammen mit anderem Gewerbemüll entsorgt werden.

Verwendbar in ganz Europa und in der Schweiz

Hiermit erklärt Hager Controls, dass dieses/dieser/diese 8536 51 00, 8536 51 99 mit den grundlegenden Anforderungen und den anderen relevanten Vorschriften der Richtlinie 2014/53/UE übereinstimmt. (BMWV)
Die CE-Konformitätserklärung steht auf der Webseite www.hagergroup.com zur Verfügung.

Beschreibung des Sets 8536 51 99

Wächter (Sender) und Schaltaktor (Empfänger) sind werkseitig für den gemeinsamen Einsatz konfiguriert. Die einzigen notwendigen Einstellungen betreffen die Abschaltverzögerung, die Helligkeit und den Erfassungsbereich. Die Anlage kann durch zusätzliche Geräte erweitert werden.

Die unterschiedlichen Konfigurationmöglichkeiten
Bei der Verbundschaltung eines Melders mit einem Empfänger kann je nach Stellung des Potentiometers nur auf 2 Funktionen zugegriffen werden:

- je nachdem handelt es sich um **on** (rote/grüne LED) oder Zeitschaltuhr (die rote LED blinkt)
- Löschfunktion (LED aus)
- Der Empfänger bietet lediglich die durch das Potentiometer vorgegebene Funktion an.

	Zeitverzögerung am Wächter einstellen	Zeitverzögerung am Empfänger einstellen
	Bei einer Rückstellung auf Werkseinstellungen eines der Geräte geht die Vorkonfiguration verloren. Sie sind daher neu zu konfigurieren.	
	Set 8536 51 99 1 Wächter 8536 51 00 + 1 Empfänger	Vorkonfiguriert (Schaltfunktion Toggle) Empfohlene Konfiguration: 1. Potentiometer auf einen von abweichenden Wert einstellen 2. Funktion Toggle konfigurieren (siehe Konfigurationsanleitung quicklink)
	Set 8536 51 99 + weitere Empfänger	Einstellung derselben Zeitverzögerung an allen Empfängern: 1. Potentiometer auf einen von \perp abweichenden Wert einstellen 2. Funktion Toggle (siehe Konfigurationsanleitung quicklink) an den anderen Empfängern konfigurieren
	1 Wächter 8536 51 00 + mehrere Empfänger	Unterschiedliche Zeitverzögerung an den unterschiedlichen Empfängern konfigurieren: 1. Vorkonfigurierte Funktion löschen, falls das Set 8536 51 99 verwendet wird (siehe Konfigurationsanleitung quicklink) 2. Potentiometer auf \perp stellen 3. Funktion Zeitschaltuhr (siehe Konfigurationsanleitung quicklink) an sämtlichen Empfängern konfigurieren
	Mehrere Wächter 8536 51 00 + 1 oder mehrere Empfänger	Hiervon wird abgeraten (Konflikt zwischen den Zeitverzögerungen) 1. Vorkonfigurierte Funktion löschen, falls das Set 8536 51 99 verwendet wird (siehe Konfigurationsanleitung quicklink) 2. Potentiometer auf \perp stellen 3. Funktion Zeitschaltuhr konfigurieren (siehe Konfigurationsanleitung quicklink)
	Set 8536 51 99 oder 1 Wächter 8536 51 00 + 1 oder mehrere andere Sender (keine Wächter) + 1 oder mehrere Empfänger	Die Funktion Zeitschaltuhr wird an dem/den anderen Sendern nicht verwendet: 1. Potentiometer auf einen von \perp abweichenden Wert einstellen 2. Den oder die anderen Sender (siehe Konfigurationsanleitung quicklink) auf eine andere Konfiguration als Zeitschaltuhr konfigurieren Unterschiedliche Zeitverzögerung an den unterschiedlichen Empfängern konfigurieren: 1. Vorkonfigurierte Funktion löschen, falls das Set 8536 51 99 verwendet wird (siehe Konfigurationsanleitung quicklink) 2. Potentiometer auf \perp stellen 3. Funktion Zeitschaltuhr (siehe Konfigurationsanleitung quicklink) an sämtlichen Empfängern konfigurieren

Hinweis: Bei der Konfiguration mit einem Wächter fällt der Konfigurationsschritt 2 der Konfigurationsanleitung **quicklink** weg.

PROBLEM	URSACHEN	ABHILFE
Ungewolltes Schalten der Beleuchtung.	- Dauernde Bewegungen von Wärmequellen im Erfassungsbereich (Bäume, Sträucher werden durch Wind bewegt, Anwesenheit von Katzen oder Hunden) - Installation des Wächters über einem Luftschacht.	- Einschränken der Reichweite des Wächters durch verändern des Neigungswinkels, Reduzierung des Erfassungsbereiches des Sensors durch Einsetzen der mitgelieferten Abdeckblenden. Die Empfindlichkeit des Wächters mit Hilfe des Potentiometers ③ senken. - Den Standort des Wächters ändern.
Die Reichweite des Wächters ist zu gering.	- Die Installationshöhe des Wächters ist nicht optimal (zu hoch oder zu tief). - Hanglage bzw. falsche Einstellung des Neigungswinkels.	- Die Installationshöhe (2,5 m Höhe ist optimal) anpassen. - Den Neigungswinkel des Wächters anpassen.
Keine Reaktion beim Nähern eines Fahrzeugs oder einer Person.	- Der Motor des Fahrzeugs ist noch nicht warm (schwache Wärmestrahlung). - Die Personen bewegen sich frontal auf den Wächter zu. - Der Wächter verfügt nicht mehr über genügend Energie.	- Den Wächter so installieren, dass der Erfassungsbereich seitlich betreten wird. - Batterien wechseln.

Technische Daten

Elektrische Daten
Versorgungsspannung : 3 x 1,5 V AAA

Betriebsdaten
Abmessungen (L x B x H) : 153 x 91 x 130 mm
Helligkeitsschwelle : 5 ... 1000 Lux
Zeitverzögerung : 30 s ... 15 min
Empfindlichkeit : min. 20%, max. 100%

Begrenzung des Erfassungsbereichs: Blenden mit Sollbruchstelle im Lieferumfang enthalten
Sendefrequenz : 868-868.6 MHz
Receiver category : 2
Maximale Sendeleistung : 25mW
RF KNX Übertragungsmedien : RF1.R
Konfigurationsmodus RF KNX : Quicklink, Easy link
Controller, ETS via media coupler
Reichweite : 100 m (Freifeld)

Montagezubehör: Eckenadapter (optional)
Best.-Nr. 8590 02 00

Umgebung
Betriebstemperatur: -20 ... +55 °C
Lagerungstemperatur: -20 ... +60 °C
IK: 04
Schutzart: IP55
Feuerbeständigkeit: 750 °C

KNX-Radio rilevatore di movimento 220°
KNX-Radio rilevatore di movimento 220°/attuatore canale set a parete 1

Nr. ord. 8536 51 00, 8536 51 99

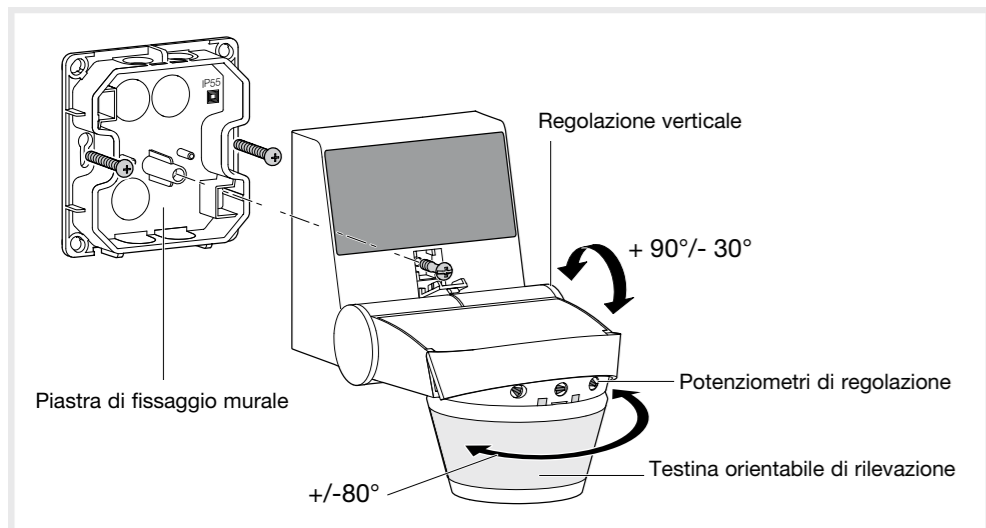
Berker GmbH & Co. KG
Zum Gunterstal
66440 Blieskastel/Germany
Tel.: +49 6842 945 0
Fax: +49 6842 945 4625
E-Mail: info@berker.de
www.berker.com



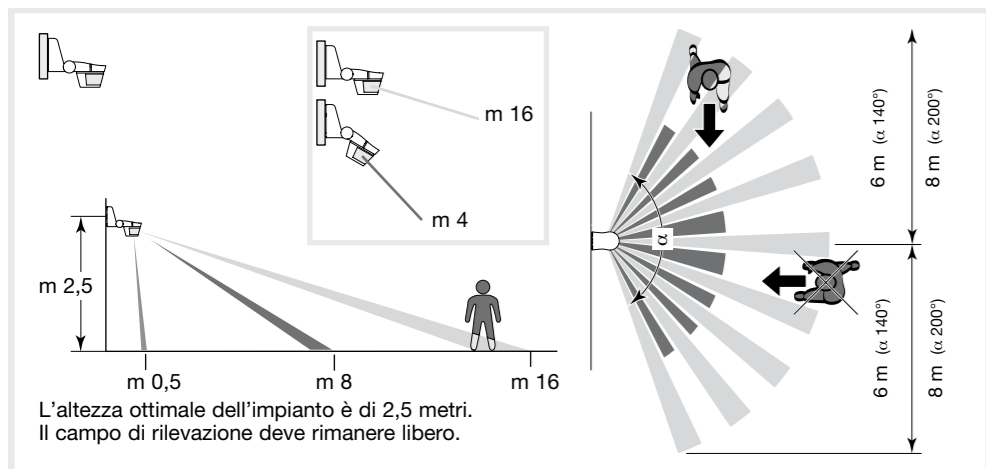
10/2021
97-85365-100



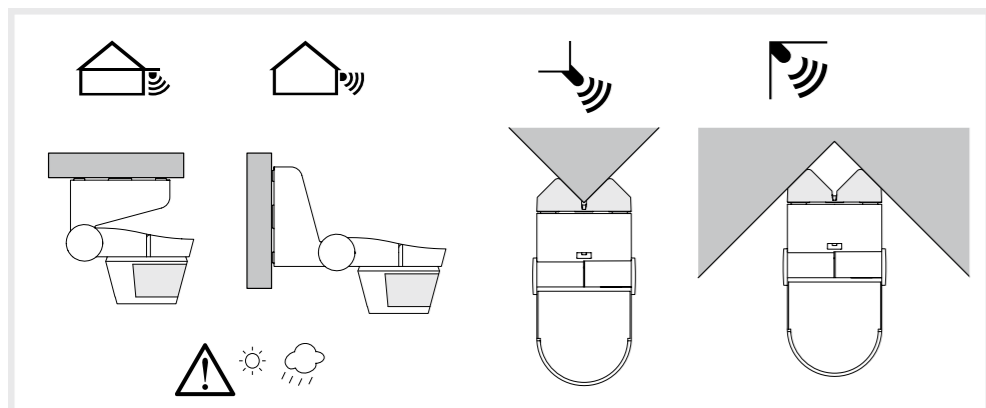
Descrizione



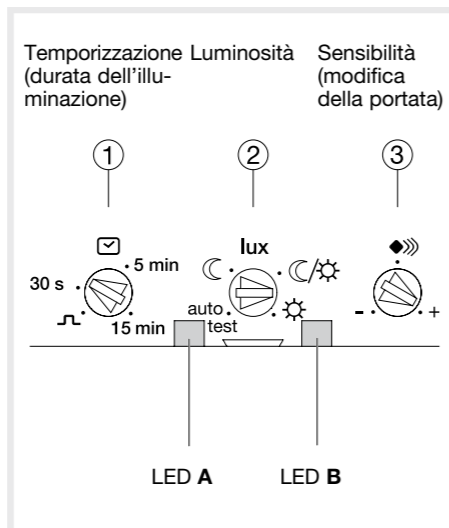
Zona di rilevazione



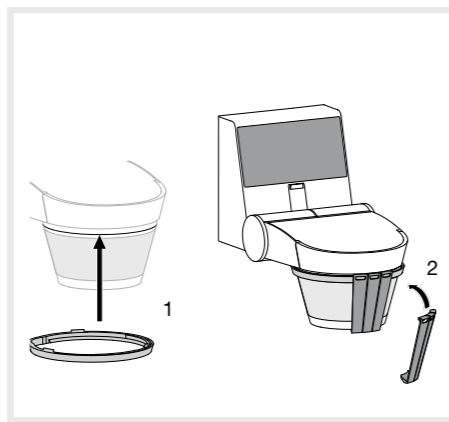
Impianto



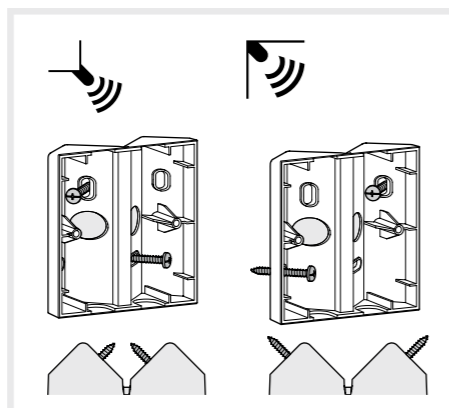
Regolazione



Otturatori



Accessorio per fissaggio ad angolo 8590 02 00



Attenzione:
- L'apparecchio va installato unicamente da un elettricista qualificato secondo le norme d'installazione in vigore nel paese.

Presentazione dello strumento e principi di funzionamento

Questo rilevatore permette il comando a distanza di uno o più ricevitori per una durata determinata quando si rivela un movimento nella sua zona di sorveglianza. Lo strumento può venire utilizzato in due tipi di configurazione: un rilevatore comanda il (i) ricevitore (i); vari emettitori comandano il (i) ricevitore (i).

Funzionamento

Il (i) ricevitore (i) è (sono) comandato (i) non appena il livello di luminosità impostato dal potenziometro ② è ritenuto insufficiente e si rivela un movimento. Dopo ogni rilevazione, si riattiva la temporizzazione.

Se in fase di configurazione il LED A lampeggia rapidamente, la posizione del potenziometro ① non è compatibile con la funzione selezionata.

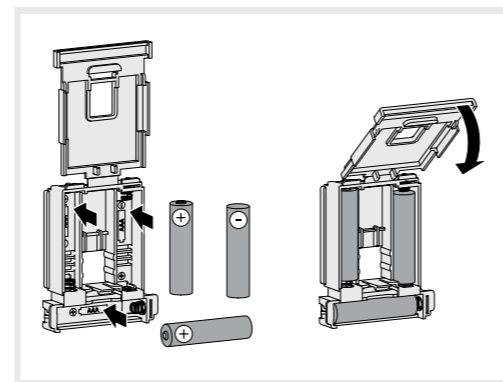
Se all'inizio della configurazione il LED B lampeggia rapidamente oppure se non vi sono risultati, verificare che le pile siano correttamente installate (sostituirle se necessario). Si consiglia di procedere ad un ripristino impostazioni di fabbrica sui prodotti prima di riconfigurare.

Ripristino impostazioni di fabbrica

Premere e mantenere il tasto fino al lampeggio del LED cfg >10 s dopodiché rilasciare.

La fine del ripristino delle impostazioni di fabbrica è segnalata dallo spegnimento del LED cfg. Questa operazione provoca la cancellazione totale della configurazione dello strumento qualunque sia il modo di configurazione. Dopo un ripristino delle impostazioni di fabbrica, attendere 15 s prima di procedere ad una nuova configurazione.

Inserimento delle pile



Configurazione (tasto)

E' possibile configurare questi rilevatori in 3 maniere diverse:

- **quicklinkQ**: configurazione senza utensili, direttamente sull'apparecchio attraverso il tasto e il LED (si veda il **quicklinkQ** relativo alle istruzioni di configurazione)
- **tebis TX**: configurazione attraverso il dispositivo di Hager
- **ETS3/ETS4** attraverso KNX-Radio/TP gateway: Base di dati e descrizione del software applicativo disponibile presso il costruttore.

Configurazione mediante ETS

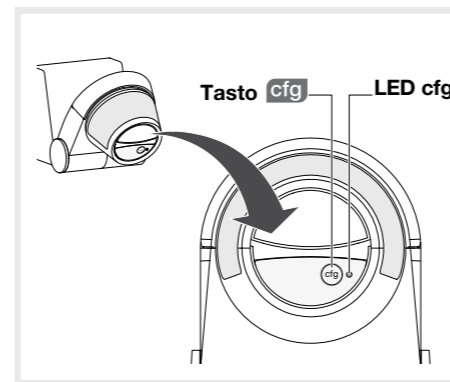
Premere il tasto per l'indirizzamento per mezzo del Gateway radio/KNX.

Per cambiare modo di configurazione, occorre obbligatoriamente effettuare un ripristino delle impostazioni di fabbrica dello strumento.

Test e convalida della zona di rilevazione

Mettere il potenziometro ② in modo Test. Il modo Test è disponibile per una durata di 3 minuti e non tiene conto della luminosità. Ogni movimento rilevato attiva il LED A per 2 secondi. Il ricevitore associato è comandato. Dopo 3 minuti senza rilevazione, lo strumento ritor-

Tasto



na in modo Auto. Zona di rilevazione limitata: Potete limitare la zona di rilevazione mediante gli otturatori forniti oppure inclinando la testina.

Il modo test è accessibile solo quando il prodotto è stato configurato.

Montaggio

Sporgente o al soffitto:
- Fissare la piastra murale mediante le viti fornite.
- Clipsare il rilevatore sulla piastra murale
- Avvitare per chiudere.
Per un montaggio ad angolo, la piastra di fissaggio murale va posizionata fra l'accessorio e il rilevatore.

Precauzioni di messa in opera

Onde ottenere le ottimali condizioni di rilevazione, si raccomanda di rispettare le seguenti precondizioni:
- Il rilevatore è sensibile ai raggi solari e alle intemperie, occorre evitare l'esposizione diretta al sole o alla pioggia.
- E' preferibile rispettare una distanza di 1 metro tra la fonte luminosa e il rilevatore: quest'ultimo pertanto non va esposto direttamente alla fonte luminosa.

Corretto smaltimento del prodotto (rifiuti elettrici ed elettronici).

(Applicabile nei paesi dell'Unione Europea e in quelli con sistema di raccolta differenziata).

Il marchio riportato sul prodotto o sulla sua documentazione indica che il prodotto non deve essere smaltito con altri rifiuti domestici al termine del ciclo di vita. Per evitare eventuali danni all'ambiente o alla salute causati dall'inopportuno smaltimento dei rifiuti, si invita l'utente a separare questo prodotto da altri tipi di rifiuti e di riciclarlo in maniera responsabile per favorire il riutilizzo sostenibile delle risorse materiali. Gli utenti domestici sono invitati a contattare il rivenditore presso il quale è stato acquistato il prodotto o l'ufficio locale preposto per tutte le informazioni relative alla raccolta differenziata e al riciclaggio per questo tipo di prodotto. Gli utenti aziendali sono invitati a contattare il proprio fornitore e verificare i termini e le condizioni del contratto di acquisto. Questo prodotto non deve essere smaltito unitamente ad altri rifiuti commerciali.

Utilizzabile in tutta Europa e in Svizzera

Con la presente Hager Controls dichiara che il dispositivo 8536 51 00, 8536 51 99 è conforme ai requisiti essenziali e alle altre disposizioni pertinenti definite dalla direttiva 2014/53/UE.

La dichiarazione di conformità UE può essere consultata sul sito Internet: www.hagergroup.com

Presentazione del Set 8536 51 99

Il rilevatore e il ricevitore sono preconfigurati per funzionare insieme. Occorre effettuare solo le regolazioni di temporizzazione, luminosità e delle zone di rilevazione. (riferirsi al libretto del rilevatore).

È possibile aggiungere altri strumenti per completare questo impianto..

Le varie configurazioni possibili.

Durante l'associazione di un rilevatore con un ricevitore, solo 2 funzioni sono accessibili secondo la posizione del potenziometro:

	Regolazione della temporizzazione sul rilevatore	Regolazione della temporizzazione sul ricevitore
	In caso di "ritorno fabbrica" di uno dei prodotti, essi non saranno più preconfigurati. Sarà necessario configurarli di nuovo	
	Set 8536 51 99 1 rilevatore 8536 51 00 + 1 ricevitore	Preconfigurata (funzione ON/OFF interruttore) Configurazione consigliata: 1. Posizionare il potenziometro su un valore diverso da: 2. Configurare la funzione ON/OFF interruttore (consultare il libretto di configurazione quicklinkQ)
	Set 8536 51 99 + più ricevitori 1 rilevatore 8536 51 00 + vari ricevitori	Per una temporizzazione identica su ogni ricevitore: 1. Posizionare il potenziometro su un valore diverso da: 2. Configurare la funzione ON/OFF interruttore (consultare il libretto di configurazione quicklinkQ) sugli altri ricevitori
	Vari rilevatore 8536 51 00 + 1 o più ricevitori	Sconsigliato (conflitto di temporizzazioni) Per una temporizzazione diversa su ogni ricevitore: 1. Procedere alla soppressione della funzione preconfigurata se si utilizza il Set 8536 51 99 (consultare il libretto di configurazione quicklinkQ) 2. Posizionare il potenziometro su: 3. Configurare la funzione "timer" (consultare il libretto di configurazione) su ogni ricevitore
	Set 8536 51 99 o 1 rilevatore 8536 51 00 + 1 o più emettitori che non siano rilevatori + 1 o più ricevitori	Funzione timer non utilizzata sull'emettitore o sugli altri emettitori: 1. Posizionare il potenziometro su un valore diverso da: 2. Configurare l'emettitore o gli altri emettitori (consultare il libretto di configurazione quicklinkQ) con una funzione che non sia il timer
		Funzione timer utilizzata sull'emettitore o sugli altri emettitori: 1. Procedere alla soppressione della funzione preconfigurata se si utilizza il Set 8536 51 99 (consultare il libretto di configurazione quicklinkQ) 2. Posizionare il potenziometro su: 3. Configurare la funzione "timer" (consultare il libretto di configurazione quicklinkQ) su ogni ricevitore per ogni emettitore interessato

Osservazione: in fase di configurazione, la tappa 2 del libretto di configurazione **quicklinkQ** non è necessaria con un rilevatore.

CHE FARE SE...

PROBLEMA	CAUSA	SOLUZIONE
Accensione intempestiva della lampada.	- Attività permanente di fonti di calore nella zona di rilevazione (alberi, cespugli agitati dal vento o presenza di gatti, cani nella zona di rivelazione). - Il rilevatore è installato al di sopra una griglia di aerazione.	- Limitare la portata del rilevatore modificando la sua inclinazione o clipsando le lamelle di copertura sull'ottica oppure ridurre la sensibilità mediante il tasto di regolazione. - Modificare la posizione del rilevatore.
La portata del rilevatore è troppo debole.	- L'altezza d'impianto del rilevatore non è ottimale (troppo alta o troppo bassa). - Terreno in pendenza.	- Modificare l'altezza d'impianto (2,5 metri è ottimale). - Modificare l'inclinazione del rilevatore.
Nessuna rilevazione all'avvicinarsi di un veicolo o di una persona.	- Il motore del veicolo non è ancora caldo (flebile irraggiamento di calore). - Le persone si muovono direttamente verso il rilevatore. - Il rilevatore non dispone più di sufficiente energia.	- Installare il rilevatore in modo che la zona di rilevazione sia attraversata trasversalmente. - Sostituire le pile.

Specifiche tecniche Caratteristiche elettriche

Alimentazione: 3 x 1,5 V AAA

Caratteristiche funzionali

Dimensioni (L x l x a): 153 x 91 x 130 mm
Soglia di luminosità: 5 ... 1000 Lux
Temporizzazione: 30 s ... 15 min
Sensibilità: min. 20%, max. 100%

limitazione della zona di rilevazione: Otturatori secabili forniti
Frequenza di emissione: 868-868.6 MHz
Categoria del ricevitore: 2
Potenza massima di emissione: 25mW
Modalità di trasmissione RF knx: RF1.R
Mezzo di comunicazione RF KNX: Quicklink, Easy link
Controller, ETS via media coupler
Portata: 100 m (campo libero)

Accessori di fissaggio: supporto angolare (venduto separatamente) Nr. ord. 8590 02 006

Ambiente
T° di funzionamento -20 ... +55 °C
T° stoccaggio: -20 ... +60 °C
IK: 04
Indice di protezione: IP55
Resistenza al fuoco: 750 °C