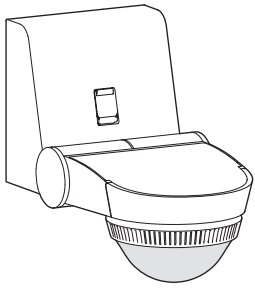


PT ES

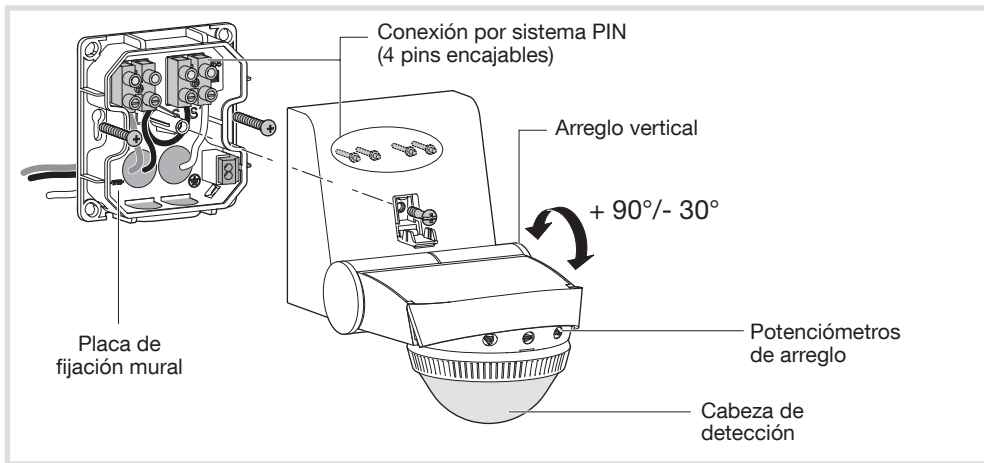
Detector de movimiento confort 360°



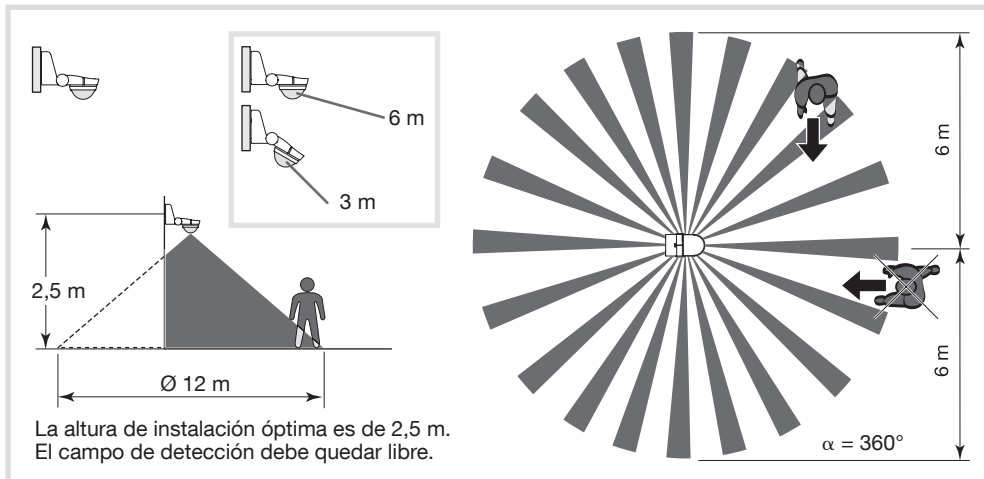
6E7575.C

EE84.

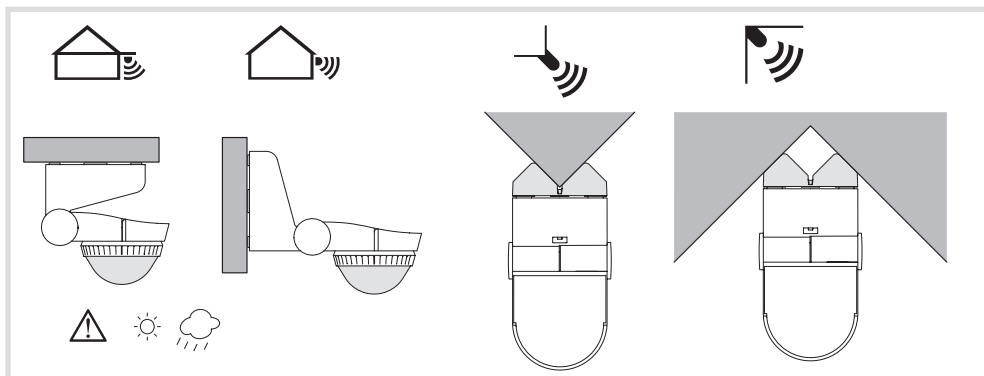
Descripción



Zona de detección



Instalación

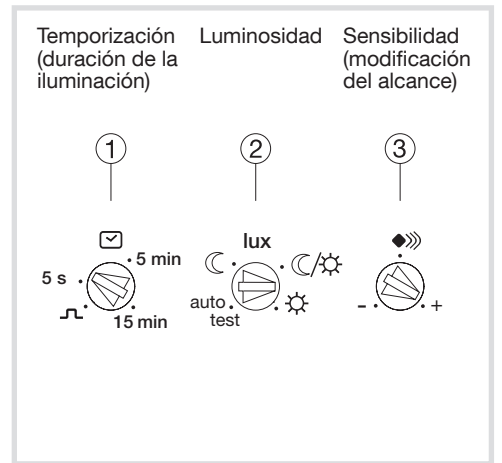


DETECTOR 360°
 EE840 Blanco
 EE841 Antracita

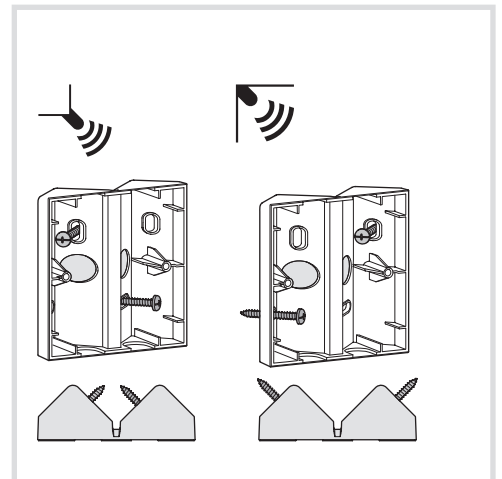
ACCESORIO PARA FIJACIÓN EN ÁNGULO
 EE855 Blanco
 EE856 Antracita

Atención!
 Este aparato debe ser instalado obligatoriamente por un electricista cualificado según las normas de instalación vigentes en el país.
 No introducir ni extraer el producto bajo tensión.

Arreglo



Accesorios para fijación en ángulo



Tipo de cargas

	Incandescentes, halógenos
	Halógena muy baja tensión con transformador ferromagnético
	Fluocompacto
	Tubos fluorescentes con balasto
	Balasto electrónico

Presentación del producto y principios de funcionamiento

Este detector permite el mando automático de una fuente de luz durante un periodo de tiempo definido cuando un movimiento es detectado en su zona de vigilancia.

Arreglos y Prueba

Los detectores tienen 2 modos de funcionamiento : temporizado y Mando de un temporizador.

Puesta bajo tensión

El detector enciende la luz durante 40 s. Al final de 40 s, activa su modo normal.

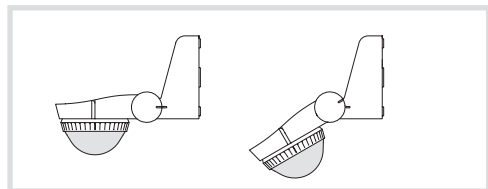
Prueba y validación de la zona de detección

Poner el potenciómetro ② en modo Prueba. El modo Prueba está disponible por un período de 3 min.

Cada movimiento detectado conecta entonces la luz durante 1 s. Después de 3 sin detección de movimiento, el producto vuelve en funcionamiento "normal".

Limitación de la zona de detección

Se puede limitar la zona de detección con inclinándose la cabeza.



Funcionamiento "Normal" (conexión/desconexión)

La salida alumbrado se comuta en cuanto se considera el nivel de luminosidad definido por el potenciómetro ② insuficiente y se detecta algún movimiento.

Después de la detección, la luz permanece encendida durante el tiempo definido por el potenciómetro ①. La temporización está reactivada tras cada detección.

Observación: cuando el potenciómetro está en auto prueba, los arreglos son predefinidos.

Mando de un temporizador

Un impulso es generado todos 10 s en cuanto se considera el nivel de luminosidad insuficiente y se detecta algún movimiento cuando el potenciómetro ① está en \perp . Este modo de impulsión no está adaptado a las Conexiones de aparatos de potencia (reservado a cargas de baja potencia).

Montaje

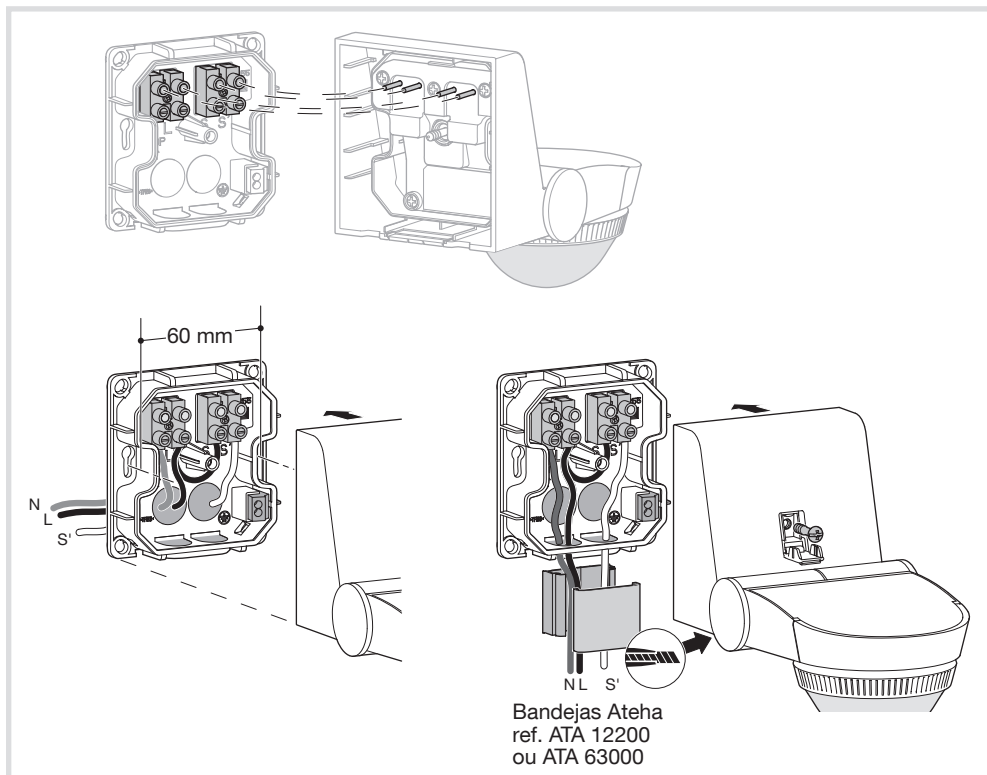
Saliente o en el techo:

- fijar la placa mural con la ayuda de los tornillos facilitados
- conecte el terminal de la placa mural (ver esquemas de cableado en el anexo)
- encaje por completo el detector en la placa mural
- atornille hasta garantizar la estanqueidad del producto.

Para un montaje en ángulo, la placa de fijación mural se fija entre el accesorio y el detector.

- Entradas de cable (separaciones desfondables) posible :
- en la parte trasera (montaje en caja) o en la parte baja.

Cableados y conexiones (realizar una instalación por cableado fijo)



Precauciones de aplicación

A fin de obtener condiciones óptimas de detección, se aconseja respetar las recomendaciones siguientes:

- la detección es sensible a la radiación solar y a las inclemencias del tiempo; las prestaciones de detección son óptimas hasta 35° C, y por encima de 40° C.
- Es preferible respetar una distancia de 1 m entre el alumbrado y el detector.

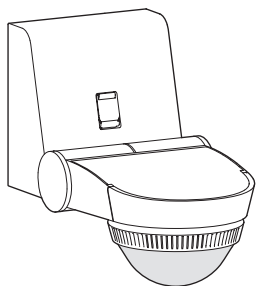
En caso de montaje sobre cajetín, tenga cuidado con no deformar la placa mural apretando demasiado los tornillos de fijación.

Acción	Arreglos	Potenciómetro
Utilizar los arreglos Auto (fábrica) para encender automáticamente la luz durante un tiempo definido.	Arreglos Auto Poner el potenciómetro Lux en "auto test". Los arreglos son predefinidos: Lux = ☾ (funcionamiento nocturno solamente) tiempo = 3 min, sensibilidad = máx.	☾ lux auto. test
Encender automáticamente la luz durante un tiempo definido.	Arreglos instalador	☑ 5 s . 15 min ☾ lux . 5 min ☾ lux auto. test
Mando de un temporizador, un carrillón etc.	Impulso \perp Arreglos Auto utilizable pero temporización = 1 s. (no modificable).	☑ 5 s . 15 min ☾ lux . 5 min ☾ lux auto. test
Probar y validar la zona de detección.	Modo prueba Desplazar el potenciómetro ② hasta "auto test".	☾ lux ☾ lux auto. test auto. test
Arreglar la sensibilidad.	Permite regular el alcance para evitar las perturbaciones.	☑ . +

	10A AC1 230 V~
o 230 V	1500 W
ón (12 o 24 V) agnético o electrónico	1500 VA
	10 x 20 W
pensados en paralelo	400 W / C=45 µf
	580 W

ES PT

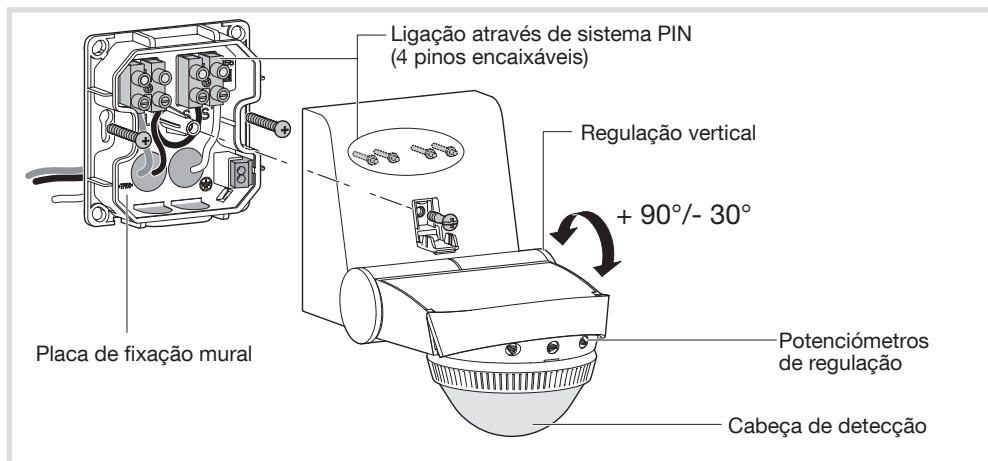
**Detector de movimento
evolução 360°**



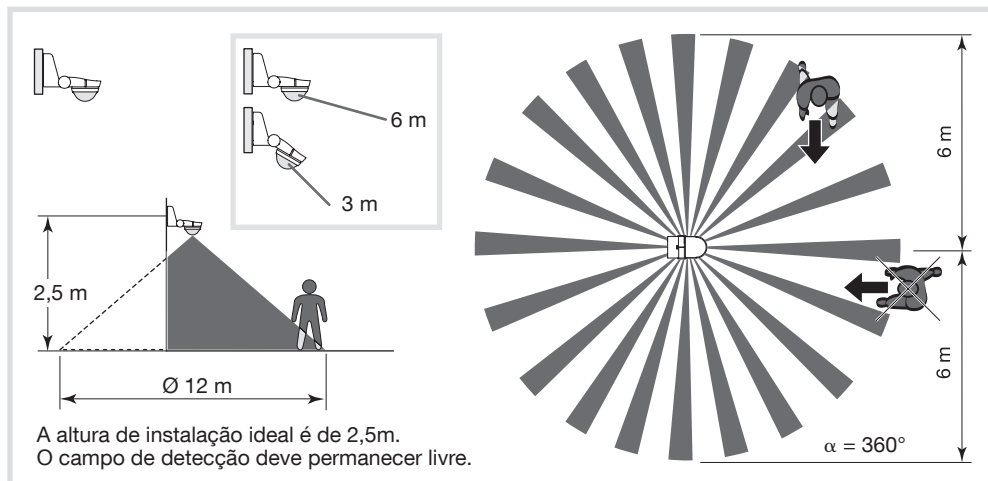
6E7575.C

EE84.

Descrição

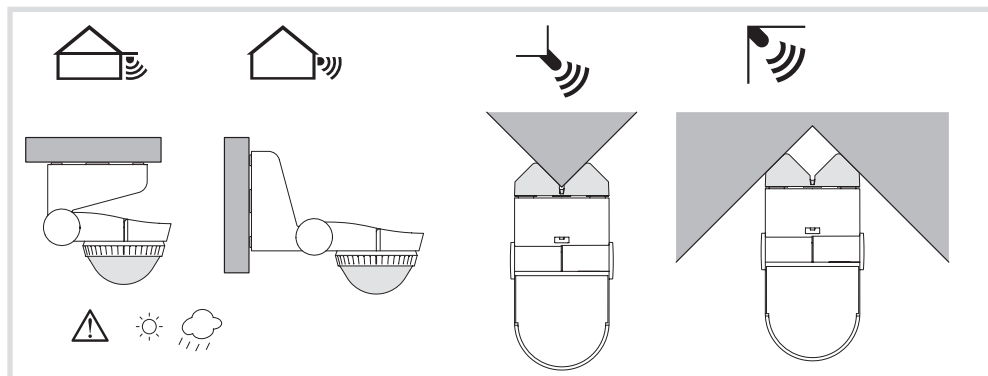


Zona de detecção



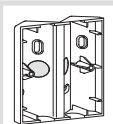
A altura de instalação ideal é de 2,5m.
O campo de detecção deve permanecer livre.

Instalação





DETECTOR 360°
EE840 Branco
EE841 Anthrazit

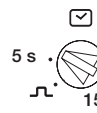




**ACESSÓRIO PARA
FIXAÇÃO DE ÂNGULO**
EE855 Branco
EE856 Anthrazit

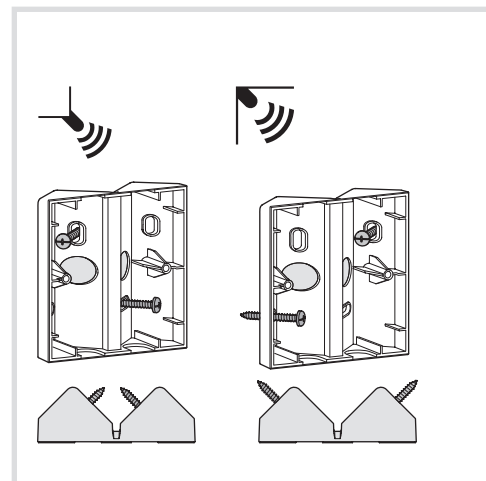
Atenção!

Aparelho a ser instalado apenas por um técnico habilitado de acordo com as normas de instalação em vigor no país.
Não inserir ou retirar a ligação com o produto ligado à rede.



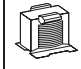
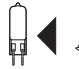



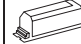
Regulação

Temporização (duração da iluminação)	Luminosidade	Sensibilidade (modificação do alcance)
<p>1</p> 	<p>2</p> 	<p>3</p> 

Acessório para fixação de ângulo



Tipos de cargas

 	Incandescentes, halogénicas
  	Halogéneo MBT (12 ou 24V) com transformador ferromagnético ou electrónico
	Fluocompacto
	Lâmpadas fluorescentes em paralelo
	Balastro electrónico

Apresentação do produto e princípios de funcionamento

Este detector permite o comando automático de uma fonte luminosa por uma duração definida quando um movimento for detectado na sua zona de vigilância.

Regulações e Teste

Os detectores têm 2 modos de funcionamento : Temporizado e Comando de um temporizador

Colocação sob tensão

O detector acende a luz durante 40 s. Ao fim de 40 s, activa o modo de funcionamento normal.

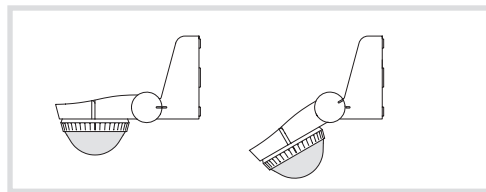
Teste e validação da zona de detecção

Pôr o potenciômetro ② no modo Teste. O modo Teste está disponível durante 3 min. Cada movimento detectado acende então a luz durante 1 s.

Após 3 min sem detecção de movimento, o aparelho volta ao funcionamento normal.

Limitação da zona de detecção

ode delimitar a zona de detecção com inclinando a cabeça.



Funcionamento “Normal” (marcha/paragem)

A saída iluminação é comandada a partir do momento em que o nível de luminosidade definido pelo potenciômetro ② for considerado insuficiente e que um movimento for detectado.

Após a detecção, a luz permanece acesa durante o tempo predefinido pelo potenciômetro ①.

A temporização é relançada após cada detecção. **Observação:** quando o potenciômetro estiver em auto teste, as regulações são predefinidas.

Comando de um temporizador

Um impulso é gerado cada 10 s a partir do momento em que a luminosidade for considerada insuficiente e que um movimento for detectado quando o potenciômetro ① está em Π . Este modo de impulsão não está adaptado às ligações de aparelhos de potência (reservado a cargas de potência reduzida).

Montagem

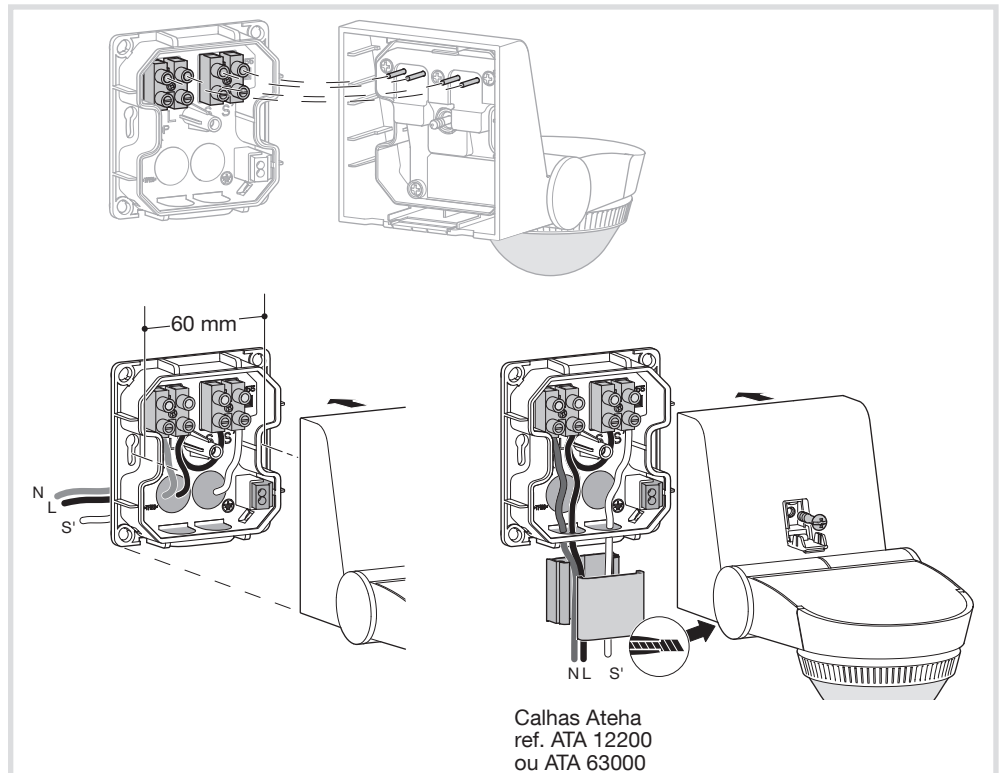
Saliente ou no tecto:

- fixar a placa mural com os parafusos fornecidos
- ligar o terminal da placa de parede (ver esquemas de cablagem no anexo)
- encaixar totalmente o detector na placa de parede
- aparafusar até garantir a estanquidade do produto.

Entradas de cabo (painéis quebráveis) são possíveis:

- pela parte traseira (montagem sobre caixa) ou pela parte baixo.

Cablagens e ligações (realizar uma instalação por cablagem fixa)



Precauções de instalação

Para obter as condições ideais de detecção, recomenda-se que sejam respeitadas as seguintes condições:

- a detecção é sensível aos raios de sol e às intempéries, o desempenho de detecção é excelente até 35 °C e acima dos 40 °C.

- Respeitar de preferência uma distância de 1 m. entre a fonte luminosa e o detector.

Em caso de montagem em caixa, certifique-se de que não deforma a placa de parede devido a um aperto excessivo dos parafusos de fixação.

	10A AC1 230 V~
230V	1500 W
24V)	1500 VA
único	10 x 20 W
compensadas	400 W / C=45 µf
	580 W

Acção	Regulações	Potenciômetro
Utilizar as regulações Auto (fábrica) para acender automaticamente a luz durante um tempo definido.	Regulações Auto Pôr o potenciômetro Lux em “auto test”. As regulações são predefinidas: Lux = C (funcionamento nocturno unicamente) tempo = 3 min, sensibilidade = máx.	
Acender automaticamente a luz durante um tempo definido.	Regulações instalador	
Comandar um automático de escada etc.	Impulso Π Regulações Auto disponível mas tempo = 1 s. (não pode ser alterado).	
Regular a sensibilidade.	Modo teste Deslocar potenciômetro ② até. “auto test”.	
Regular a sensibilidade.	Permite regular o alcance para evitar as perturbações.	