

EK530

NL Programmeerbare ruimtethermostaat, Gebruiksaanwijzing netvoeding, weekklok

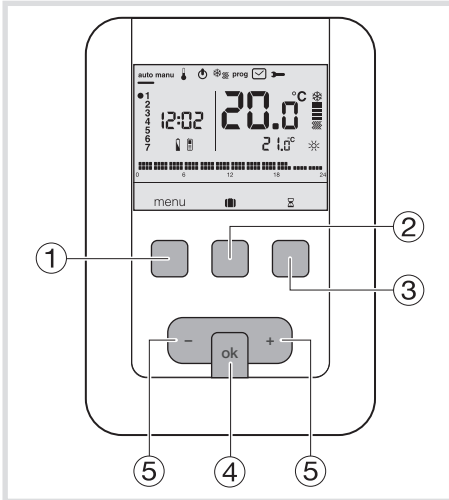
Deze programmeerbare kamerthermostaat is ontworpen om u comfort te geven en energie te besparen. Hiermee kunt u de verwarmingsinstallatie op 4 temperaturniveaus instellen:

- Comfort ☀: dit is de temperatuur die u wenst in de tijd dat u aanwezig bent.
- Comfort 2 ☀☀: het 2e temperaturniveau dat u wenst in de tijd dat u aanwezig bent.
- Spaarstand C: dit is de temperatuur die u wenst tijdens uw korte afwezigheid of 's nachts.
- Hors-gel ☀☀☀: dit is de minimaal gegarandeerde temperatuur wanneer u langdurig afwezig bent. Deze beschermt uw woning tegen vorstschade.

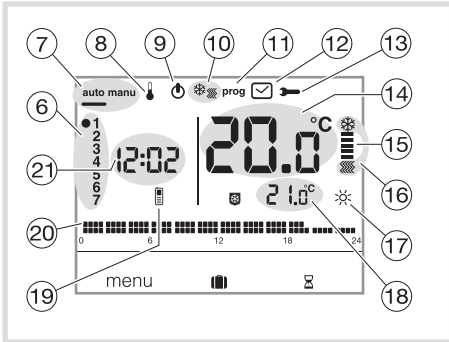
Ook kunt u hiermee de airco-installatie op 2 temperaturniveaus instellen:

- Comfort ☀: dit is de temperatuur die u wenst in de tijd dat u aanwezig bent.
- Spaarstand C: dit is de temperatuur die u wenst tijdens uw korte afwezigheid of 's nachts.

Presentatie van het product



- Contexttoets voor toegang tot het **menu**
- Contexttoets voor toegang tot de vakantie-modus (☀)
- Contexttoets voor toegang tot de tijdelijke programma-afwijking ☀☀
- Bevestigingstoets **OK**
- Insteltoetsen + en -

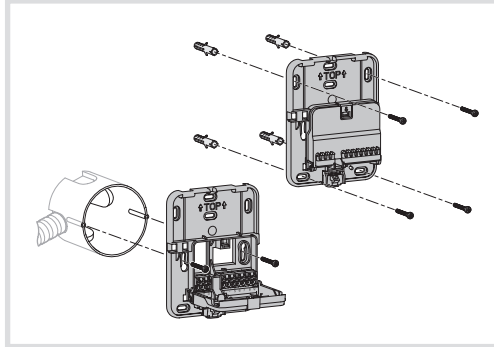


- Aanduiding van de dag van de week
- Automatische / handmatige modus (thermostaat zonder programma)
- Wenstemperaturen instellen
- Standby zetten (⏻)
- Kiezer verwarming/airco ☀☀☀
- Programmeren/programma kiezen
- Datum en tijd instellen
- Parameters instellen
- Ruimtetemperatuur
- Aanduiding 'Verwarming of airco werkt'
- Actuele werkstand (verwarming of airco)
- Actuele temperatuurmodus (☀, ☀☀, C, ☀☀☀)
- Actuele wenstemperatuur
- Telefonische afstandsbediening (☎)
- Programmaprofiel van de dag
- Actuele tijd

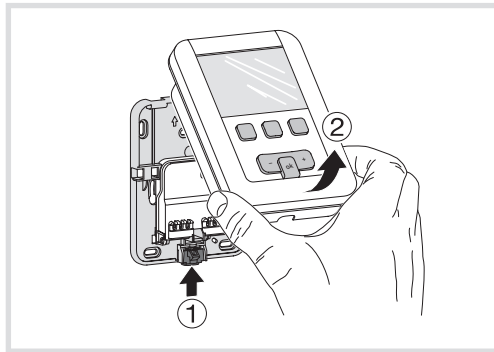
Elektrische installatie en aansluitingen

Om de ruimtetemperatuur goed te kunnen regelen moet de thermostaat op ongeveer 1m30 van de vloer worden geïnstalleerd tegen een binnenmuur, beschermt tegen directe zonnestraling of andere warmtebronnen zoals: televisie, lamp, radiator, tocht, open haard, enz.

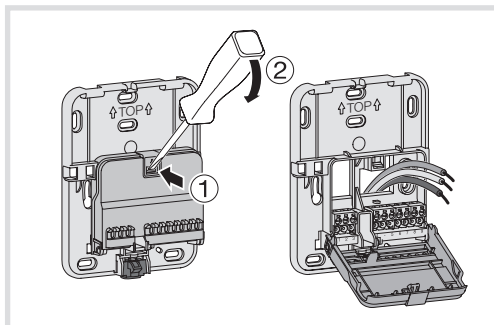
Bevestig de thermostaat op een inbouwdoos of in de hiervoor bedoelde gaten buiten een doos.



Vul de inbouwdoos of de elektrabuis met warmte isolerend materiaal voor een optimale regelkwaliteit.
1. Maak het product los van de wandmontageplaat door op de knop te drukken onder de plaat.



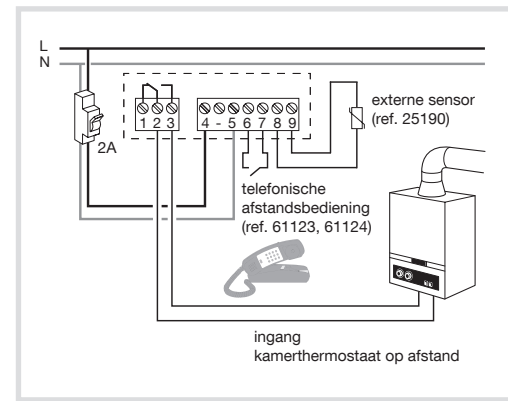
- Open de klep met een schroevendraaier en bevestig de wandmontageplaat met de schroeven.
- Voer daarna de elektrische kabels door de hiervoor bedoelde gaten.



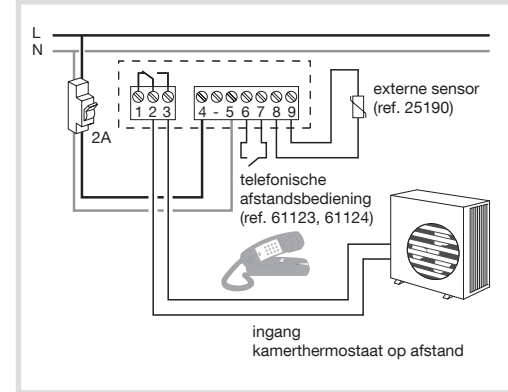
- Sluit het product aan volgens nevenstaande elektrische schema's.

- Sluit de klep weer.
- Klik de voorzijde op de wandmontageplaat.

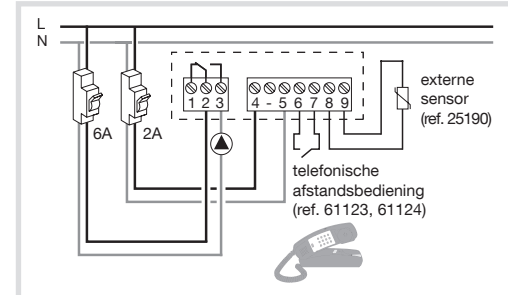
Aansluiting van de thermostaat op de thermostaatingang van een verwarmingsketel



Aansluiting van de thermostaat op de thermostaatingang van een al dan niet omkeerbare warmtepomp



Aansluiting van een circulatiepomp voor de verwarming of airco



Het product moet worden geïnstalleerd volgens de installatienorm die in het land geldt.

Eerste maal instellen en klok gelijk zetten

Bij ingebruikneming van het product wordt u gevraagd de actuele datum en tijd in te stellen voordat het instellingen scherm wordt geopend. of

Druk op toets ① menu om de cursor te plaatsen onder ☑.

- Het jaar knippert, gebruik toets toets ⑤ + om het huidige jaar in te stellen. Bevestig met OK.
- De maand knippert, druk op toets ⑤ + of - . Bevestig met OK en ga daarna op dezelfde wijze te werk om de dag, het uur en de minuten te kiezen.
- AUTO knippert, druk op toets ⑤ + om de installatie in te stellen op automatische overschakeling van de zomer-/wintertijd (AUTO) of niet (OFF). Bevestig met OK.
- 24.H knippert, druk op toets ⑤ + om de tijdnotatie te kiezen (12 uur of 24 uur). Bevestig met OK.

Automatische modus (auto)

In de automatische modus past de thermostaat zich aan uw levensritme aan door het door u gekozen programma uit te voeren.

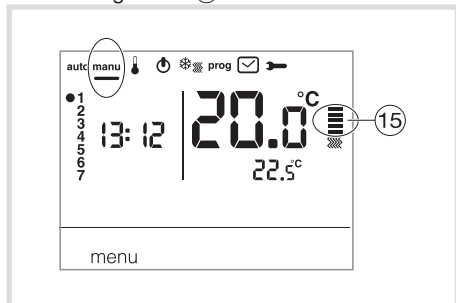
- Druk op toets ① menu om de cursor te plaatsen onder auto.
- Met toets ① menu kunt u teruggaan naar de automatische modus wanneer het (vakantie) programma of een tijdelijke programma-afwijking van kracht is.

Handmatige modus (manu)

In de handmatige modus is uw apparaat een eenvoudige thermostaat. Zo behoudt u een constante temperatuur in uw woning (instelbaar van +5°C tot +30°C) maar wordt er geen rekening gehouden met beschikbare programmaprofielen.

- Druk op toets ① menu om de cursor te plaatsen onder manu.
- Druk op toets ⑤ + of - om de gewenste temperatuur in te stellen.

Voorbeeld: de gewenste temperatuur is 22,5°C en de ruimtetemperatuur 20°C. De aanduiding 'Verwarming werkt' ⑮ brandt.

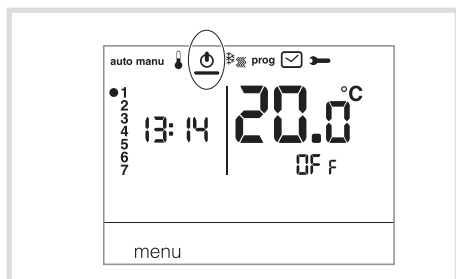


Standby zetten

De verwarmings- en/of airco-installatie kan in stand-by worden gezet. De thermostaat staat onder spanning en beschermt uw installatie zodra de temperatuur onder de 5°C komt (vast richtwaarde die niet gewijzigd kan worden). Deze geeft de tijd, de huidige dag, de omgevingstemperatuur en de OFF informatie weer.

- Druk op toets ① menu om de cursor te plaatsen onder OFF. Bevestig met OK.
- Druk op toets ① menu om de standby-modus te verlaten.

In de airco-stand is de standby-modus uitgezet. De ruimtetemperatuur wordt niet meer geregeld.



Installateurinstellingen

Als u toegang wenst tot alle instellingen (PR:1 t/m PR:12), druk u op toets ① menu om de cursor te plaatsen onder ➡ en drukt u daarna één maal lang (>5s) op OK.

Voor enkel toegang tot de instellingen van (PR:1 t/m PR:4), druk u op toets ① menu om de cursor te plaatsen onder ➡ en bevestig u met OK.

PR:1 - duur van de afwijking die standaard wordt toegepast

Deze parameter bepaalt de standaardduur van een tijdelijke programma-afwijking. De volgende waarden zijn mogelijk voor de tijdsduur: 1 uur, 2 uur, 3 uur, 4 uur, 5 uur en 12 uur. Standaard is de tijdelijke afwijkingduur ingesteld op 1 uur.

- PR:1 en g knipperen, druk op toets ⑤ + of - om de duur van de programma-afwijking te wijzigen. Bevestig met OK om naar de volgende parameter te gaan.

PR:2 - Achtergrondverlichting

De achtergrondverlichting staat standaard aan (ON).

- Druk op toets ⑤ + of - om dit uit te schakelen (OFF). Bevestig met OK om naar de volgende parameter te gaan.

PR:3 - Temperatuur kalibreren

Met deze parameter kan de waarde worden bijgesteld die door de thermostaat wordt gemeten als u zelf een andere ruimtetemperatuur meet.

- Druk op toets ⑤ + of - om de temperatuur te wijzigen binnen de grenzen van +/-3°C. Bevestig met OK om naar de volgende parameter te gaan.

PR:4 - 2^e comfort-temperatuurniveau

Met deze parameter wordt gekozen voor één ☼ of twee ☼☼ comfort-temperatuurniveaus. Deze geldt uitsluitend tijdens de programmering van een vrij programma (P4).

- Druk op toets ⑤ + of - om 1 of 2 te kiezen. Bevestig met OK om naar de volgende parameter te gaan. Parameter PR:4 is standaard ingesteld op één enkel comfortniveau.

PR:5 - Verwarming-/airco-stand

Met deze parameter zet u de installatie in de verwarmingstand (H), in de airco-stand (L) of in de omkeerbare verwarming-/airco-stand (HL) (het pictogram *☼☼ verschijnt).

- Druk op toets ⑤ + of - om H, L of HL te kiezen. Bevestig met OK om naar de volgende parameter te gaan. Parameter PR:5 is standaard ingesteld op verwarming (H).

Let er in de HL-modus, op dat de warmtepomp wordt omgeschakeld volgens de op de thermostaat gekozen modus.

PR:5 - Pomp ontgomen

Met deze parameter kan de functie worden in- of uitgeschakeld die de pomp elke dag om middernacht automatisch voor één minuut aanzet om vastlopen tijdens de zomer te voorkomen.

- Druk op toets ⑤ + of - om deze in te schakelen (ON) of uit te schakelen (OFF). Bevestig met OK om naar de volgende parameter te gaan.

Parameter PR:5 is standaard ingesteld op.

PR:7 - Regelingstype voor de verwarming

Met deze parameter bepaalt u het type reactiesnelheid van uw verwarmingsinstallatie.

- Druk op toets ⑤ + of - om te kiezen:
 - ON/OFF = alles of niets regeling (standaard). De differentieel is lager dan 0.3°C (fabrieksinstelling).
 - FF = PID regeling voor de installaties met snelle inertie (radiator). Min. werktijd 1 minuut (10% van de cyclustijd).
 - SL = PID regeling voor de installaties met langzame inertie (vloerverwarming). Min. werktijd 2 minuten (10% van de cyclustijd).
- Bevestig met de toets OK om naar de volgende parameter te gaan.

Bij de alles of niet s regeling is alleen de functie anticiperen beschikbaar, zie PR:9. Bij de PID regeling zijn de functies optimaliseren en anticiperen beschikbaar, zie PR:9.

PR:8 - Type regeling voor de airconditioning

Idem PR:7 maar FF wordt gebruikt voor ventilator-convectoren en SL voor vloerkoeling.

PR:9 - Optimalisatie en anticipatie

Met deze parameter kan een optimalisatie- of anticipatiefunctie wordt geactiveerd die standaard op uit (OFF) staan.

De functie optimaliseren is uitsluitend beschikbaar met de PID regeling, zie PR:7 of PR:8.

De functie anticiperen is beschikbaar bij alles of niets regeling en PID.

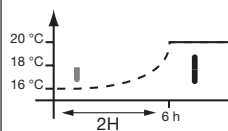
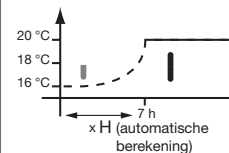
Optimalisatie: de thermostaat schat automatisch de tijd af die nodig is om de comforttemperatuur te bereiken en past het inschakelmoment van de verwarming aan zodat de gewenste temperatuur op het gewenste moment wordt bereikt. Voor dit aanleren is een periode van ongeveer 10 dagen noodzakelijk omdat het afhangt van het type reactiesnelheid van uw verwarming.

- **Opgelet:** Enkel P1 gebruikt de optimalisatiefunctie.
- Druk op toets ⑤ + om de optimalisatiefunctie (AUT) te activeren. Bevestig met OK om naar de volgende parameter te gaan.

Bij de modus omkering verwarming/airconditioning (keuze HL met parameter PR:5), is het mogelijk om voor ieder systeem een andere regelmodus te kiezen. De verwarming kan ingesteld worden op alles of niets en de airconditioning op PID. In dat geval kunnen de functie optimaliseren en het programma P1 uitsluitend worden toegekend aan de op PID geregelde airconditioning.

Anticipatie: met deze functie wordt de Comfort ☼ of Comfort 2 ☼☼-temperatuur van het eigengemaakte programma (P4), vervroegd toegepast, voor een instelbare tijdsduur van 1, 2 of 3 uur.

- **Opgelet:** Enkel P4R gebruikt de anticipatiefunctie.
- Druk op toets ⑤ + om de gewenste anticipatieduur (1H, 2H om 3H) te selecteren. (Bijv.: anticipatie van 2 uur). Bevestig met OK om naar de volgende parameter te gaan.



... vervolg
PR:10 - Fabrieksinstellingen terugzetten
Hiermee kunt u de fabrieksinstellingen van de programma's en parameters terugzetten. <ul style="list-style-type: none"> Druk op toets ⑤ + of - om Y E5 (reset) of NO (geen reset). Bevestig met OK om naar de volgende parameter te gaan.
PR:12 - Softwareversie
Deze parameter toont de huidige versie van de software in het product. Druk op OK om het instellingenscherf te sluiten.

Keuze van de regelmodus aan de hand van de generator voor verwarming/airconditioning

- Alles of niets regeling: geschikt voor ieder type installatie (gasketel met trekgat of niet, aardolieketel, warmtepomp, circulatiepomp voor verwarming/airconditioning).
- PID regeling: geschikt voor de volgende installaties: circulatiepomp voor verwarming of koeling, gasketel. De regeling is nauwkeuriger.

Gebruikerinstellingen

Voor toegang tot de gebruikerinstellingen druk op toets ① menu om de cursor te plaatsen onder ➡ en bevestig u met **OK**.

PR:1 - duur van de afwijking die standaard wordt toegepast
Deze parameter bepaalt de standaardduur van een tijdelijke programma-afwijking. De volgende waarden zijn mogelijk voor de tijdsduur: 1 uur, 2 uur, 3 uur, 4 uur, 5 uur en 12 uur. Standaard is de tijdelijke afwijkingduur ingesteld op 1 uur. <ul style="list-style-type: none"> PR:1 en ☒ knipperen, druk op toets ⑤ + of - om de duur van de programma-afwijking te wijzigen. Bevestig met OK om naar de volgende parameter te gaan.
PR:2 - Achtergrondverlichting
De achtergrondverlichting staat standaard aan (ON). <ul style="list-style-type: none"> Druk op toets ⑤ + of - om deze uit te schakelen (OFF). Bevestig met OK om naar de volgende parameter te gaan.
PR:3 - Temperatuur kalibreren
Met deze parameter kan de waarde worden bijgesteld die door de thermostaat wordt gemeten als u zelf een andere ruimtetemperatuur meet. <ul style="list-style-type: none"> Druk op toets ⑤ + of - om de temperatuur te wijzigen binnen de grenzen van +/-3°C. Bevestig met OK.
PR:4 - 2^e comfort-temperatuurniveau
Met deze parameter wordt gekozen voor één ☘ of twee ☘☘ comfort-temperatuurniveaus. Deze geldt uitsluitend tijdens de programmering van een vrij programma (P4). <ul style="list-style-type: none"> Druk op toets ⑤ + of - om 1 of 2 te kiezen. Bevestig met OK om naar de volgende parameter te gaan. Parameter PR:4 is standaard ingesteld op één enkel comfortniveau.

Zodra de instelling van deze 4 parameters is gewijzigd, gaat de thermostaat over op de auto-modus en worden deze wijzigingen meteen in aanmerking genomen.

Vakantiemodus

Deze modus beveiligd uw woning tegen vorstschade door tijdens uw afwezigheid een instelbare minimumtemperatuur (van 5°C tot 30°C) aan te houden.

U kunt de duur van uw afwezigheid programmeren zodat de temperatuur weer hoger wordt wanneer u terugkomt.

- Druk op toets ② (☐), druk op toets ⑤ + om het aantal dagen (1 tot 99 dagen) te selecteren dat u afwezig bent.

De huidige dag telt als 1.

Bevestig met **OK**.

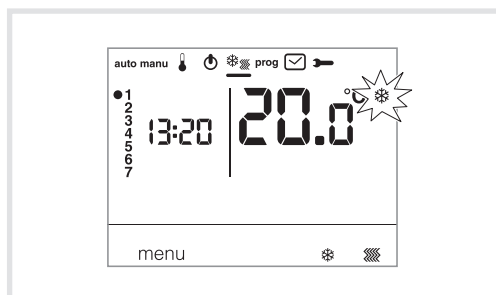
- Het pictogram ☘ verschijnt en de te wijzigen temperatuur knippert.
- Druk op toets ⑤ + of - om het gewenste temperatuurniveau te bepalen. Bevestig met **OK**. Laat de thermostaat in deze modus. Om te annuleren en terug naar de automatische modus te gaan drukt u op toets ① menu.
- Om de afwezigheidsduur of het temperatuurniveau te veranderen druk op toets ② (☐) en brengt u de wijzigingen aan.

Als de thermostaat in de airco-stand staat, kunt u 1 vakantieprogramma maken en het aantal afwezige dagen instellen. De airco zal dan uit staan. De ruimtetemperatuur wordt dan niet geregeld.

Omschakeling verwarming/airco

Met deze functie schakelt u de installatie over op de verwarming- of op de airco-stand. Hiervoor moet van te voren parameter PR:5 op HC zijn ingesteld in het menu ➡ (verwarming-/airco-stand).

- Druk op toets ① menu om de cursor te plaatsen onder ☘☘.
- ☘☘ knippert, de thermostaat regelt de verwarming.
- Druk op toets ③ ☘☘ om over te schakelen van de verwarmingstand op de airco-stand. ☘☘ knippert, de thermostaat regelt de airco.



Let er in de HC-modus op dat de warmtepomp wordt omgeschakeld volgens de op de thermostaat gekozen modus.

Wenstemperaturen instellen

Standaard staat de thermostaat in de verwarmingstand (H) zie **Installateurinstellingen PA:5 - Verwarming-/airco-stand**.

- Als PR:5 is ingesteld op enkel verwarming (H). De temperaturen zijn ingesteld op: Comfort = 19°C, Comfort 2 = 20°C, Spaarstand = 16°C. De wenstemperaturen voor de verwarming zijn = 16°C. De wenstemperaturen voor de verwarming zijn instelbaar van 5°C tot 30°C.
- Als PR:5 is ingesteld op enkel airco (L), zijn de temperaturen vooringesteld op: Comfort = 24°C, Spaarstand = 29°C. De wenstemperaturen voor de airco zijn instelbaar van 20°C tot 30°C.
- Als PR:5 is ingesteld op omschakeling verwarming/airco (HC), kunt u de temperaturen wijzigen die voor elke werkstand ☘ en ☘☘ zijn vooringesteld.

Comforttemperatuur wijzigen

- Druk op toets ① menu om de cursor te plaatsen onder ☘. De comforttemperatuur ☘ knippert.
- Druk op toets ⑤ + of - om de temperatuur te wijzigen. Bevestig met **OK**.

Comfort 2-temperatuur wijzigen

- De comforttemperatuur ☘☘ knippert.
 - Druk op toets ⑤ + of - om de temperatuur te wijzigen. Bevestig met **OK**.
- Deze instelling is enkel beschikbaar als het 2^e comfort-temperatuurniveau is geactiveerd in het instellingenmenu PR:4.

Spaartemperatuur wijzigen

- De spaartemperatuur ☐ knippert.
- Druk op toets ⑤ + of - om de temperatuur te wijzigen. Bevestig met **OK**.

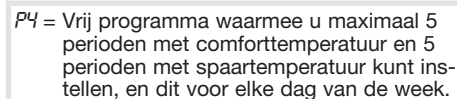
Programmering

Om uw week te programmeren beschikt u over 4 programma's: P1, P2 en P3 zijn vast geprogrammeerd en niet wijzigbaar. P4 is vrij en beschikbaar om uw eigen programma te maken dat elke dag van de week anders kan zijn.

P1 is enkel beschikbaar wanneer de optimalisatieparameter is geactiveerd (PR:9) en P4 is enkel beschikbaar wanneer de anticipatieparameter is geactiveerd (PR:9). Deze instellingen worden door uw installateur bepaald.



⚠ Standaard is aan de 7 dagen van de week het programma P1 toegewezen. Blijf in de automatische modus als dit overeenkomt met uw levensritme, anders gaat u verder.



Bestaand programma (P1, P2 of P3) aan één of meer dagen van de week toewijzen

Elk programma kunt u toewijzen aan de 7 dagen van de week, aan de groep van 5 dagen van de week, aan de groep van 2 dagen van het weekend of aan één dag.

- Druk op toets ① menu om de cursor te plaatsen onder prog. De pictogrammen van de 7 dagen van de week knipperen.
- Druk op toets ⑤ + om de dag of dagengroep te selecteren waaraan u een programma wilt toewijzen. Bevestig met **OK**.
- De P1 knippert, druk op toets ⑤ + om het programma te selecteren dat u wilt toepassen. Bevestig met **OK**.

Bijvoorbeeld P2 voor de groep van 5 dagen van de week en P1 voor de groep van 2 dagen van het weekend:

- Druk op toets ① menu om de cursor te plaatsen onder prog. De pictogrammen van de 7 dagen van de week knipperen.

- Druk op toets ⑤ + om de groep van 5 dagen te selecteren die u wilt toewijzen (de groep van 5 dagen knippert). Bevestig met **OK**.
- P1 knippert, druk op toets ⑤ + om P2 te selecteren (P2 knippert). Bevestig met **OK**.
- Druk op toets ⑤ + om de groep van 2 dagen van het weekend te selecteren (de groep van 2 dagen van het weekend knippert). Bevestig met **OK**.
- P1 knippert, bevestig met **OK**. De thermostaat gaat over op de **auto**-modus.

Eigen P4-programma maken

Met dit vrije programma kunt u de verwarming aanpassen aan uw eigen levensritme. Een profiel van 24 uur bestaat uit 48 punten (die de instelwaarden voorstellen) onderaan de display. Deze tonen de samenstelling van uw programma. 1 programmastap = 30 minuten

30 min. in spaarstand	30 min. in comfort	30 min. in 'Comfort 2'

Voorbeeld: maken van een **P4**-programma voor een groep van dagen (5 weekdays + 2 weekenddagen).

Voor de 5 weekdays, 3 comfortperiodes van 6.00 tot 8.00, 12.00 tot 14.00 en 18.00 tot 22.00 uur.

Voor 2 weekenddagen, een 'Comfort'-periode van 8.00 tot 19.00 uur en daarna een 'Comfort 2'-periode van 19.30 tot 22.00 uur.

- Druk op toets ① menu om de cursor te plaatsen onder **prog**. De pictogrammen van de 7 dagen van de week knipperen.
- Druk op toets ⑤ + om de groep van 5 dagen te selecteren die u wilt toewijzen (de groep van 5 dagen knippert). Bevestig met **OK**.
- P1 knippert, druk op toets ⑤ + om P4 te selecteren (P4 knippert). Bevestig met **OK**.
- Druk op toets ① C tot 6:00 en op toets ② ☼ tot 8:00. Druk daarna op toets ① C tot 12:00 en op toets ② ☼ tot 14:00 en daarna op toets ① C tot 18:00 en tenslotte op toets ② ☼ tot 22:00.

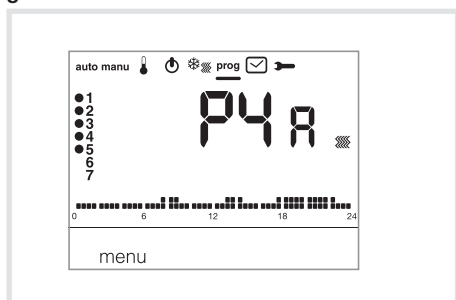
Mocht u een fout maken, druk dan op toets ⑤ - om terug te gaan of op toets ⑤ + om verder te gaan en uw programmering te corrigeren.

- Bevestig met **OK**.
- De groep van 2 weekenddagen knippert. Bevestig met **OK**.
- P1 knippert, druk op toets ⑤ + om P4 te selecteren (P4 knippert). Bevestig met **OK**.
- Druk op toets ① C tot 8:00 en op toets ② ☼ tot 19:30. Druk daarna op toets ③ ☼ tot 22:00 en op toets ① C tot 24:00. Bevestig met **OK**.

Opmerking:

Het laatste P4-programma staat in het geheugen en wordt automatisch voorgesteld om te worden toegewezen aan een nieuwe dag of dagengroep (waarvan de P4 leeg is).

Toewijzing van de anticipatie aan 1 programma P4 => P4A.



Als de **anticipatie** functie (1H, 2H of 3H) is geactiveerd in de **Installateurinstellingen PA:9** wordt P4A weergegeven in plaats van P4. Ga tijdens de programmering op dezelfde wijze te werk als voor P4, wetende dat de thermostaat automatisch de anticipatie zal toepassen met de duur die in PA:9 is ingesteld.

Het is overbodig om deze anticipatietijd tijdens uw programmering mee te programmeren.

Tijdelijke programma-afwijkingen

Afwijking tot aan de volgende programmastap
In de **auto**-modus is het mogelijk om de geldende wenstemperatuur te wijzigen.

- Druk op toets ⑤ + of - om de weergegeven wenstemperatuur te verhogen of te verlagen. De wenstemperatuur knippert, de afwijking geldt tot de volgende programmastap.
- Gedurende de afwijkingduur knippert de actuele wenstemperatuur.

Afwijking met wachttijd

In de **auto**-modus kan met deze functie tijdelijk en op elk moment de ruimtetemperatuur worden gewijzigd, ongeacht de geldende wenstemperatuur. De duur van deze functie kan van 15 minuten tot 12 uur worden ingesteld.

- Druk op toets ③ ⏸, de in **PR:1** ingestelde duur gaat knipperen.
- Druk op toets ⑤ + of - om de gewenste duur in te stellen. Bevestig met **OK**.
- Druk op toets ⑤ + of - om de gewenste temperatuur in te stellen. Bevestig met **OK**.

De eindtijd van de tijdelijke afwijking knippert in de grafiek op het scherm en de aftelling van de resterende afwijkingduur wordt weergegeven op de plaats van de actuele tijd, tot de terugkeer in de **auto**-modus.

Als een tijdelijke programma-afwijking van kracht is, is het mogelijk om de temperatuur te wijzigen in stappen van 0,5°C met toets ⑤ + of -. Het indrukken van toets ③ ⏸ wijzigt de duur van de wachttijd; de laatst geselecteerde duur is weergegeven.

Toebehoren

Telefonische afstandsbediening

De thermostaat is voorzien van een ingang waarmee de verwarming per telefoon kan worden bediend. Het pictogram verschijnt als de vorstvrij-modus is aangevraagd via de telefoon.

De detectie van de telefonische afstandsbediening is hoogstens 1 minuut lang actief.

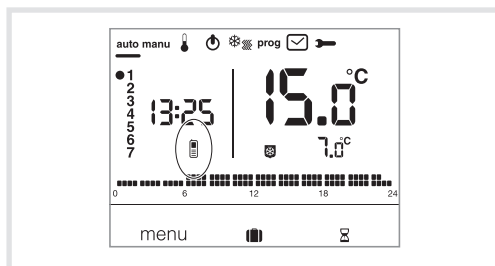
U kunt de temperatuur van de vorstvrij-modus wijzigen via het vakantiemenu.

De toegepaste temperatuur wordt dan de laatste bevestigde temperatuur in de vakantie-modus. In de **airco**-stand wordt bij telefonische afstandsbediening de hele regeling stopgezet.

Externe temperatuursensor

De thermostaat is voorzien van een aansluiting voor een externe sensor (referentie: 25190). Na aansluiting wordt deze automatisch door de thermostaat gedetecteerd. De weergave van de ruimtetemperatuur knippert gedurende 10 seconden.

De thermostaat regelt daarna de temperatuur op basis van de externe sensor.



Wat te doen... ?

Als het pictogram verschijnt:

de thermostaat is vergrendeld in de vorstvrij-modus via de telefonische afstandsbediening. Ontgrendel de functie via een telefonische oproep of via de afstandsbediening.

De verwarming start niet, terwijl de omgevings-temperatuur lager is dan de richttemperatuur :

Uw installateur heeft een nauwkeurige PID regeling gekozen die op het bereiken van de richttemperatuur anticipeert aan de hand van de ontwikkeling van de omgevingstemperatuur van de laatste paar uur.

De thermostaat beschouwt dat de temperatuur bereikt kan worden zonder extra energietoevoer. Er wordt dus niet om inschakeling van de generator gevraagd.

De verwarming start terwijl de omgevings-temperatuur hoger is dan de richttemperatuur :

Uw installateur heeft een nauwkeurige PID regeling gekozen die op een daling van de omgevingstemperatuur anticipeert aan de hand van de ontwikkeling van de omgevingstemperatuur van de laatste paar uur.

De thermostaat beschouwt dat de omgevingstemperatuur lager zal zijn dan de richttemperatuur als er geen extra energietoevoer is. Er wordt dus om inschakeling van de generator gevraagd. Vraag uw installateur om bevestiging.

Technische eigenschappen

Voeding: 230V ~ +10/-15% 50Hz
Statische differentieel (alles of niets regeling): < 0,3°C

Doorloopreserve: 4 uur

Regelbereik

- van de comforttemperatuur: +5 tot +30°C

- van de Comfort 2-temperatuur: +5°C tot +30°C

- van de spaartemperatuur: +5°C tot +30°C

Weergavebereik van de ruimtetemperatuur:

0°C tot +40°C

Temperatuur bij werking: +5°C tot +45°C

Omgevingstemperatuur bij opslag:

-25°C tot +70°C

Kogelproeftemperatuur: 75°C en 125°C

Nauwkeurigheid van de klok: afwijking < 1s./dag

Afschakelvermogen:

230V ~ 5A weerstand / 3A inductie

Min. toelaatbare last voor het relais: 12V/10mA

Hygrometrie: 90 % tot 20°C

IP: 30

Ecologisch ontwerp: 4

IK: 04

Isolatieklasse: II

Isolatietype: 4kV

Doorsnede van stijve draad: 0,5 tot 2,5 mm²

Doorsnede van soepele draad: 0,5 tot 1,5 mm²

Min. impulsspanning: 4 kV

Vervuilinggraad: 3

Actietype: 2B

Isolatietype: versterkte isolatie

Softwarestructuur: klasse A

Afmetingen (l x h x d): 97 x 138 x 30

Aangegeven spanning en stroom voor de behoeften van de EMC-emissietest: 230V ~ 0,5A

Beveiligen: Installatieautomaat van maximaal 6A

Afzonderlijk te monteren voorziening voor inbouw



Correcte verwijdering van dit product (elektrische & elektronische afvalapparatuur).

Dit merkteken op het product of het bijbehorende informatiemateriaal duidt erop dat het niet met ander huishoudelijk afval verwijderd moet worden aan het einde van zijn gebruiksduur. Om mogelijke schade aan het milieu of de menselijke gezondheid door ongecontroleerde afvalverwijdering te voorkomen, moet u dit product van andere soorten afval scheiden en op een verantwoorde manier recycleren, zodat het duurzame hergebruik van materiaalbronnen wordt bevordert. Huishoudelijke gebruikers moeten contact opnemen met de winkel waar ze dit product hebben gekocht of met de gemeente waar ze wonen om te vernemen waar en hoe ze dit product milieuvriendelijk kunnen laten recycleren.

Zakelijke gebruikers moeten contact opnemen met hun leverancier en de algemene voorwaarden van de koopovereenkomsten nalezen. Dit product moet niet worden gemengd met ander bedrijfsafval voor verwijdering.

Te gebruiken in geheel Europa en in Zwitserland