



53622 - 53623

- (FR) Packs carillon
- (IT) Kit carillon
- (FI) Kumistinpakkaukset
- (EN) Chime packs

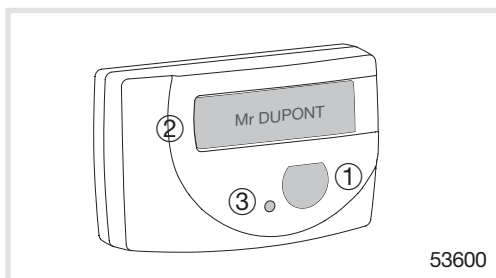
- Le kit 53622 est composé d'un bouton poussoir 53600 et d'un récepteur 53612 secteur.
- Le kit 53623 est composé d'un bouton poussoir 53600 et d'un récepteur 53613 prise gigogne.

Un appui sur le bouton poussoir déclenche la sonnerie du ou des récepteur(s) carillon associé(s). L'appui est signalé par un témoin lumineux.

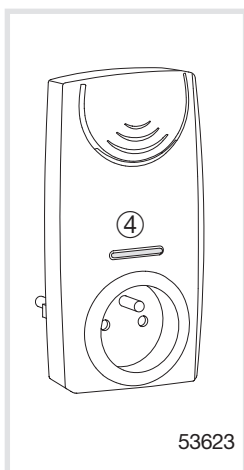
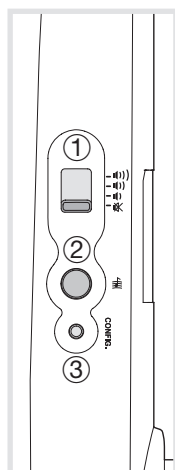
Chaque récepteur peut être associé à un ou plusieurs émetteurs (16 maximum) de la même gamme.

Présentation des produits

- ① Bouton sonnette/configuration
- ② Porte-étiquette
- ③ Témoin lumineux



53600

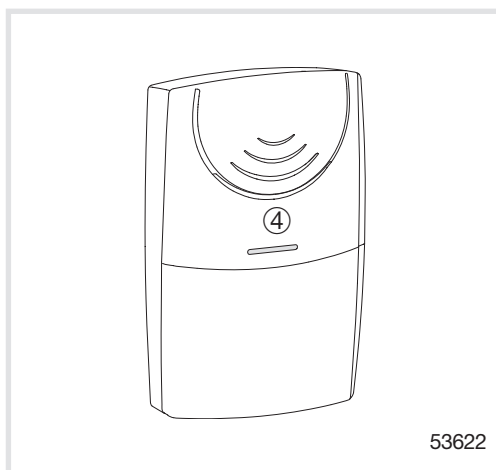
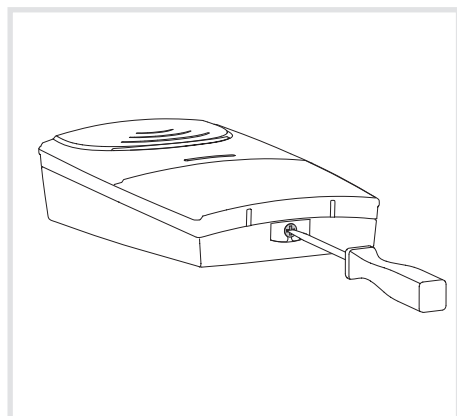


53623

- ① Bouton de réglage du volume
- ② Bouton choix des mélodies
- ③ Bouton de configuration
- ④ Témoin lumineux

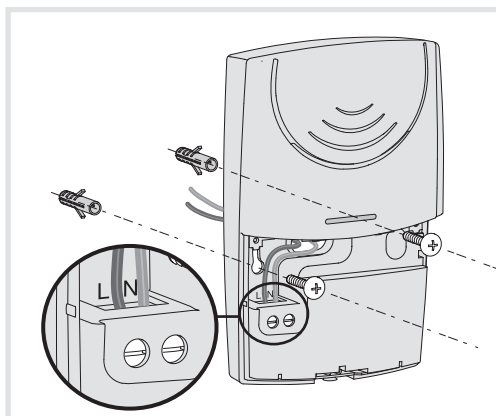
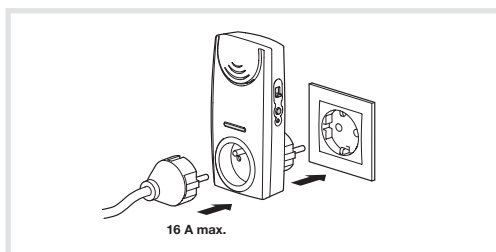
Remarque : à la première mise sous tension ou après une mise à zéro d'un produit, le récepteur joue toutes les mélodies.

Installation du 53622



53622

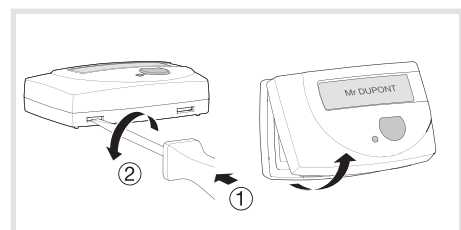
Installation du 53623



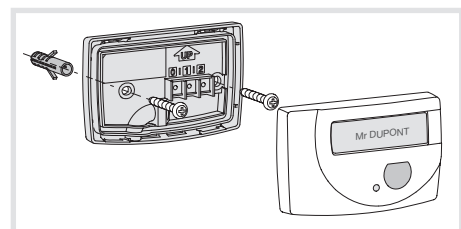
Installation du 53600

Le bouton poussoir peut être fixé par adhésif (fourni) ou avec des vis (fournies) sur une surface propre et lisse.

- Fixez le support sur le mur avec l'adhésif.
- ou**
- Démontez la trappe en engageant un tournevis dans les encoches situées au bas du bouton poussoir. Exercez une légère pression vers le haut et faites pivoter le tournevis pour dégager le clip de fixation.
- Retirez la face avant en la tirant vers vous.

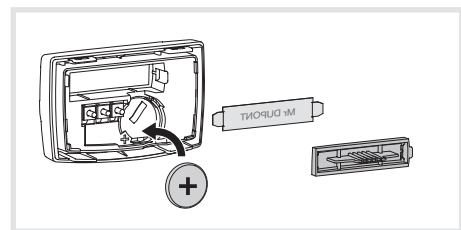


- Fixez le support sur le mur avec les 2 vis fournies.



Mise en place de l'étiquette

- Une fois la trappe démontée, tirez sur le porte-étiquette.
- Placez l'étiquette dans l'emplacement prévu.
- Remplacez le porte-étiquette dans son logement.
- Remplacez la face avant.



Remplacement de la pile

- Démontez la trappe (voir ci-dessus) puis insérez une nouvelle pile.
- Remplacez la face avant.

Configuration

Vous pouvez associer votre récepteur à plusieurs émetteurs et inversement plusieurs récepteurs à un émetteur avec, à chaque fois, une mélodie différente :

- 1 mélodie différente par récepteur.
- 1 mélodie différente selon l'émetteur activé.
- 1 mélodie différente par récepteur selon l'émetteur activé.

Sélection d'une mélodie

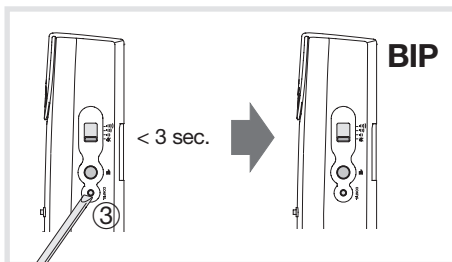
Un appui bref (*inférieur à 3 secondes*) sur le bouton choix des mélodies ② du récepteur permet de choisir une mélodie. La dernière mélodie entendue sera utilisée lors de l'association.

Une 11^{ème} possibilité est disponible : le témoin lumineux s'allume sans mélodie.

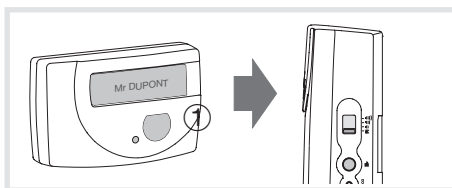
Après association, pour modifier la mélodie, vous devez réaliser une nouvelle "Configuration".

Association d'un récepteur à un émetteur

Une fois la mélodie choisie, appuyez brièvement sur le bouton de configuration ③ du récepteur. Il émet un "bip" pour signaler qu'il est en mode "Configuration".



Appuyez sur le bouton de configuration ① de l'émetteur. Le récepteur joue la mélodie choisie et retourne en mode normal.



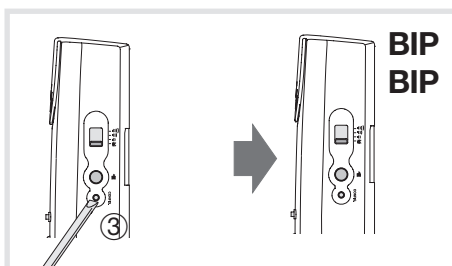
Si aucun appui n'est effectué sur le bouton de configuration ① de l'émetteur 2 minutes après avoir appuyé sur le bouton de configuration ③ du récepteur, celui-ci retourne en mode normal.

Répétez l'opération pour associer plusieurs émetteurs et récepteurs.

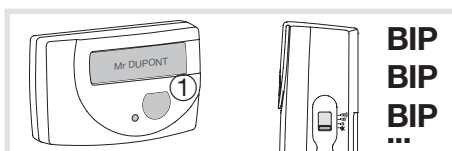
Mise à zéro

PARTIELLE (suppression d'un lien entre un récepteur et un émetteur)

Appuyez sur le bouton de configuration ③, du récepteur jusqu'à ce qu'il émette deux "bip".

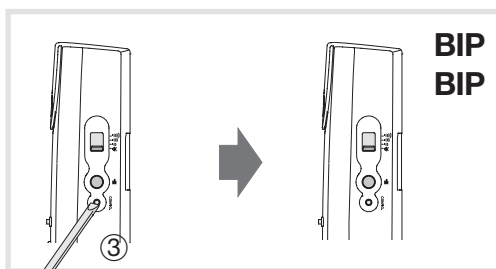


Appuyez sur le bouton de configuration ① de l'émetteur que vous voulez dissocier. Plusieurs "bip" sont émis par le récepteur. Le récepteur a effacé le lien avec l'émetteur.

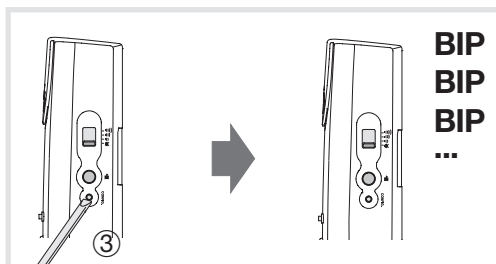


TOTALE (suppression de tous les liens établis avec le récepteur)

Appuyez sur le bouton de configuration ③ du récepteur jusqu'à ce qu'il émette deux "bip".



Appuyez de nouveau sur le bouton de configuration ③ du récepteur jusqu'à ce que plusieurs "bip" soient émis. Le récepteur a supprimé tous ses liens.



Réglage du volume

Vous avez la possibilité de régler le volume en positionnant le sélecteur ① du récepteur sur une des quatre positions : "haut", "moyen", "bas" et "silence".

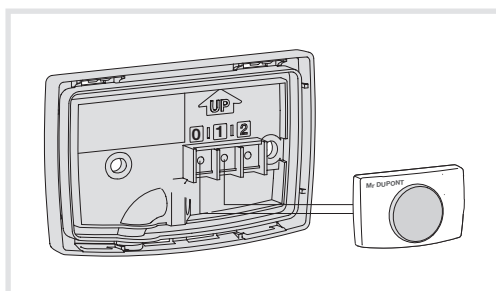
Fonction "bébé dort" : un appui prolongé (*supérieur à 3 secondes*) sur le bouton choix des mélodies ② permet de passer le niveau sonore du carillon en mode atténué (45 dB) pendant **3 heures**.

Un appui bref sur le bouton choix des mélodies ② permet d'interrompre le mode atténué et de revenir en mode normal.

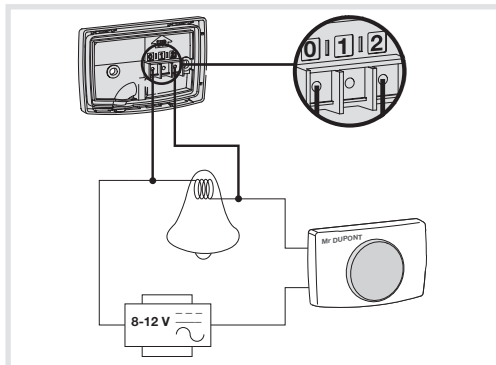
Options d'installation

Afin de protéger votre émetteur du vol ou d'une dégradation, vous pouvez l'installer dans un endroit protégé (boîte étanche non métallique IP55 par exemple).

Pose d'un bouton poussoir déporté (bornes 0 et 1)



Extension d'une installation filaire existante avec raccordement sur transformateur de sécurité (bornes 0 et 2)



Que faire si... ?

• La led du bouton poussoir clignote :

- la pile est usagée, changez-la.

• L'application ne se met pas en marche :

- le récepteur ou l'émetteur ne sont pas alimentés, vérifiez les piles, le disjoncteur ou l'alimentation.

- Le récepteur ou l'émetteur est dans une zone perturbée par des émissions d'ondes (radio amateur, télévision, borne réseau GSM etc.) : déplacez le récepteur ou l'émetteur hors de la zone perturbée.

- Le récepteur est hors de portée de l'émetteur, rapprochez-le suffisamment.

- Le récepteur ne reconnaît l'émetteur, réinstallez le récepteur et procédez à une nouvelle configuration.

• Vous devez remplacer un émetteur :

- faites une mise à zéro sur les récepteurs et procédez à une nouvelle configuration.

Si le problème persiste, contactez votre électricien.

Caractéristiques techniques

Emetteur

Tension d'alimentation :	1 pile 3V
Référence de la pile :	CR2032
Autonomie :	2 ans ou 7000 appuis
IP :	55 (si câblé, IP40)
Classe d'isolation :	II
Rapport cyclique d'émission :	10%
Puissance d'émission RF :	10mW
Fréquence d'émission :	433,92 MHz
Portée typique :	200 mètres en champ libre
T° de fonctionnement :	-20 °C à +50 °C
T° de stockage :	-20 °C à +70 °C
Hygrométrie :	90% à 20 °C
Section des fils :	0,5 mm ² max.
Dimensions :	76 x 49 x 23 mm

Récepteurs

Tension d'alimentation :	230V ~ +10% -15%/50 Hz
Fréquence :	433,92 MHz
IP :	20
Classe d'isolation :	II
Catégorie de réception :	2
Type de dispositif :	R2
T° de fonctionnement :	0 °C à +45 °C
T° de stockage :	-20 °C à +70 °C
Hygrométrie :	90% à 20 °C
Section des fils (53612) :	0,75 à 1,5 mm ² max.
Dimensions (53612) :	153 x 99 x 41 mm
Dimensions (53613) :	140 x 70 x 80 mm
Niveaux de volume :	60 dB bas, 70 dB moyen, 85 dB haut

Comment éliminer ce produit (déchets d'équipements électriques et électroniques).

(Applicable dans les pays de l'Union Européenne et aux autres pays européens disposant de systèmes de collecte sélective).

Ce symbole sur le produit ou sa documentation indique qu'il ne doit pas être éliminé en fin de vie avec les autres déchets ménagers. L'élimination incontrôlée des déchets pouvant porter préjudice à l'environnement ou à la santé humaine, veuillez le séparer des autres types de déchets et le recycler de façon responsable. Vous favoriserez ainsi la réutilisation durable des ressources matérielles.

Les particuliers sont invités à contacter le distributeur leur ayant vendu le produit ou à se renseigner auprès de leur mairie pour savoir où et comment ils peuvent se débarrasser de ce produit afin qu'il soit recyclé en respectant l'environnement.

Les entreprises sont invitées à contacter leurs fournisseurs et à consulter les conditions de leur contrat de vente. Ce produit ne doit pas être éliminé avec les autres déchets commerciaux.

Utilisable partout en Europe et en Suisse

Par la présente Hager Controls déclare que l'appareil Packs carillon est conforme aux exigences essentielles et aux autres dispositions pertinentes de la directive 2014/53/UE.

La déclaration CE peut être consultée sur le site : www.hagergroup.com

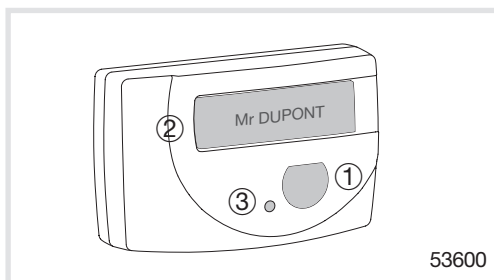


53622 - 53623

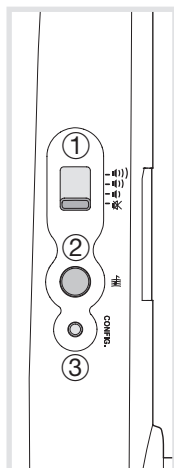
- (FR) Packs carillon
- (IT) Kit carillon
- (FI) Kumistinpakkaukset
- (EN) Chime packs

Presentazione dei prodotti

- ① Pulsante di comando/configurazione
- ② Porta-etichetta
- ③ Spia luminosa



53600

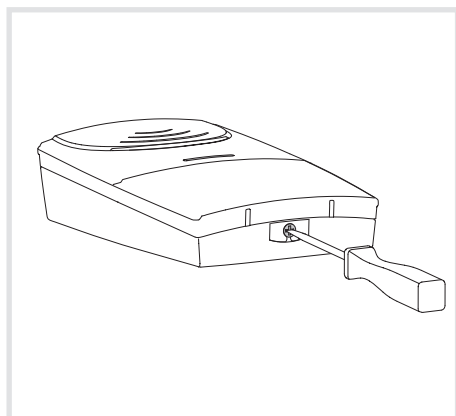


53623

- ① Tasto di regolazione del volume
- ② Tasto scelta della melodia
- ③ Tasto di configurazione
- ④ Spia luminosa

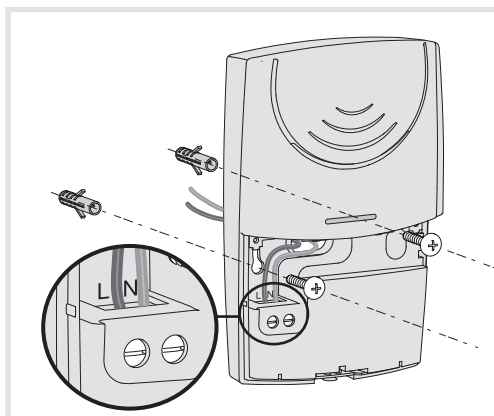
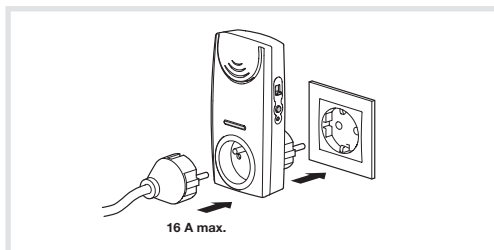
Osservazione : alla prima messa sotto tensione o dopo la reinizializzazione, il ricevitore diffonderà tutte le melodie.

Installazione del 53622



53622

Installazione del 53623



- Il kit 53622 è composto da un trasmettitore H.F. 53600 e da un ricevitore 53612 collegato alla rete elettrica.
- Il kit 53623 è composto da un trasmettitore H.F. 53600 e da un ricevitore 53613 a presa di corrente.

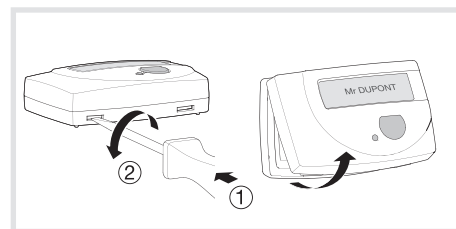
Una pressione del tasto del trasmettitore H.F. mette in funzione lo squillo del o dei ricevitori carillon associati.

La pressione è segnalata da una spia luminosa. Qualsiasi ricevitore può essere associato a più trasmettitori (16 massimo) della stessa gamma.

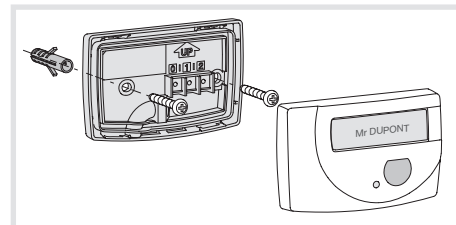
Installazione del 53600

Il trasmettitore H.F. può essere fissato con il nastro adesivo (fornito) o con le viti (fornite) su una superficie pulita e liscia.

- Fissate il supporto sul muro con il nastro adesivo.
- Smontate lo sportello inserendo un cacciavite nelle tacche situate alla base del trasmettitore. Esercitate una leggera pressione verso l'alto e fate ruotare il cacciavite per liberare la clip di fissazione.
- Rimuovete il pezzo frontale tirandolo verso di voi.

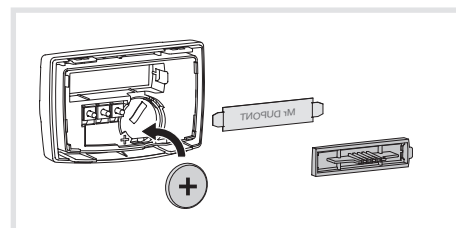


- Fissate il supporto sul muro con le 2 viti fornite.



Posizionamento dell'etichetta

- Smontato lo sportello, tirate il porta-etichetta.
- Mettete l'etichetta nell' alloggiamento previsto a questo scopo.
- Rimettete il porta-etichetta nel suo alloggiamento.
- Rimettete il pezzo frontale.



Sostituzione della pila

- Smontate lo sportello (vedere sopra) e inserite una nuova pila.
- Rimettete il pezzo frontale.

Configurazione

Potete associare il vostro ricevitore a più trasmettitori, e viceversa più ricevitori ad un solo trasmettitore, associandovi ogni volta una melodia, come indicato più avanti :

- 1 melodia per ogni ricevitore.
- 1 melodia per ogni trasmettitore.
- 1 melodia per ogni ricevitore e secondo il trasmettitore in uso.

Sceita della melodia

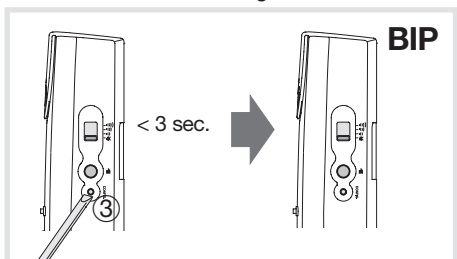
Una breve pressione (*inferiore a 3 secondi*) del tasto scelta della melodia ② sul ricevitore permette di scegliere lo squillo. L'ultima melodia ascoltata sarà quella utilizzata durante la "Configurazione".

Un'undicesima opzione è ugualmente disponibile : accensione della spia luminosa senza squillo.

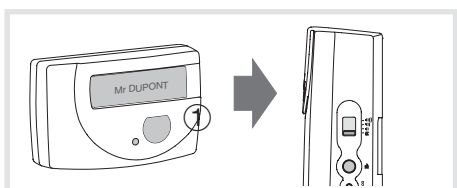
! Dopo l'associazione (vedere più avanti), per modificare la melodia, dovrete ripetere la "Configurazione".

Associare un ricevitore ad un trasmettitore

Sceita la melodia, premete brevemente il tasto configurazione ③ del ricevitore. Questo emetterà un segnale sonoro per notificare che si trova in modo "Configurazione".



Premete il tasto di configurazione ③ del trasmettitore. Il ricevitore diffonderà la melodia scelta e ritornerà in modo normale.



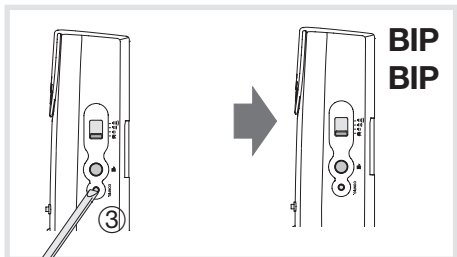
! Se non si esercitano pressioni sul tasto di configurazione ③ del trasmettitore entro i 2 minuti seguenti la pressione del tasto configurazione ③ del ricevitore, questo torna in modo normale.

Ripetete l'operazione per associare più trasmettitori e più ricevitori.

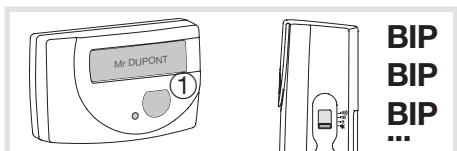
Reinizializzazione

PARZIALE (come annullare la trasmissione tra un ricevitore e un trasmettitore)

Premete il tasto di configurazione ③, del ricevitore fino all'emissione di un segnale sonoro.

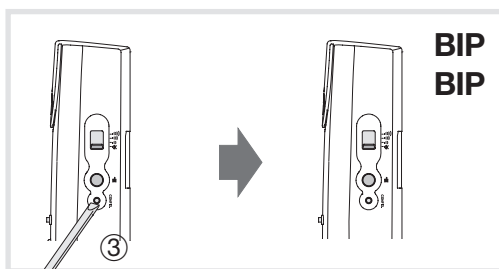


Premete il tasto di configurazione ③ del trasmettitore che volete escludere. Il ricevitore emetterà un segnale sonoro ripetuto. Il ricevitore ha allora azzerato il suo link con il trasmettitore.

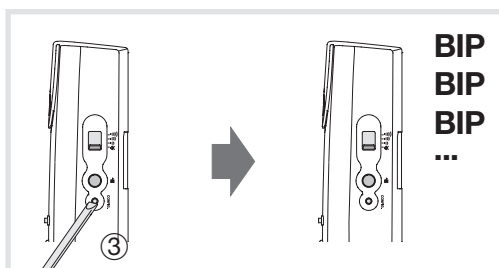


TOTALE (come annullare la trasmissione tra tutti i ricevitori e i trasmettitori)

Premete il tasto di configurazione ③ del ricevitore fino all'emissione di due segnali sonori.



Premete nuovamente sul tasto di configurazione ③ sonoro ripetuto. Il ricevitore azzererà tutti i legami con tutti i trasmettitori



Regolazione del volume

Potete regolare il volume grazie al tasto ① del ricevitore su 4 posizioni diverse : "alto", "medio", "basso" e "silenzioso".

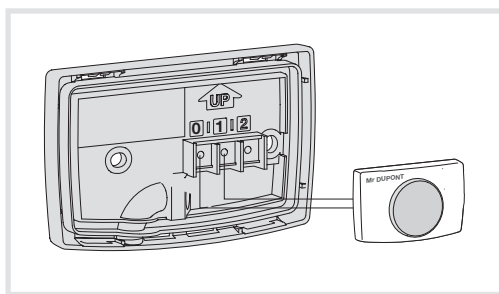
Funzione "siesta" : una pressione prolungata (*superiore a 3 secondi*) del tasto scelta della melodia ② permette di modificare il volume dello squillo in modo attenuato (45 dB) per **3 ore**.

Una pressione breve del tasto scelta della melodia ② permette anche di mettere fine al modo attenuato e di tornare al modo normale.

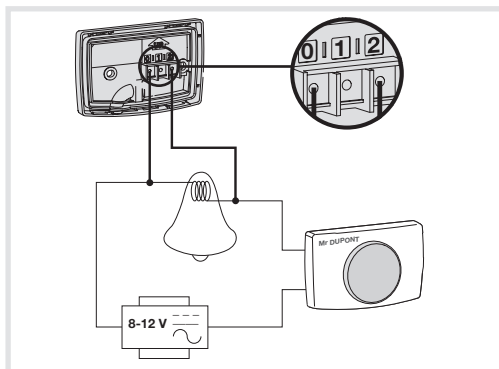
Opzioni d'installazione

Per proteggere il vostro trasmettitore da furto o da degradazione, potete installarlo in un luogo protetto (contenitore impermeabile non metallico IP55 per esempio).

Posizionamento di un trasmettitore H.F. remoto (morsetti 0 e 1)



Estensione di un'installazione filare esistente con collegamento al trasformatore di sicurezza (morsetti 0 e 2)



Che cosa fare se... ?

• Il led del trasmettitore H.F. lampeggia :

- la pila è scarica, sostituirla.

• Il prodotto non entra in funzione :

- il ricevitore o il trasmettitore non sono alimentati, verificare l'interruttore automatico o l'alimentazione.

- Il ricevitore o il trasmettitore si trovano in un'area perturbata da altre onde (radio amatori, televisione, antenne GSM ecc.), spostate il ricevitore o il trasmettitore in un'altra zona non perturbata.

- Il ricevitore è fuori dalla portata del trasmettitore, avvicinatelo quanto basta.

- Il ricevitore non riconosce il trasmettitore, reinstallate il ricevitore e procedete ad una nuova configurazione.

• Dovete sostituire un trasmettitore :

- eseguite una reinizializzazione dei ricevitori e procedete ad una nuova configurazione.

Se il problema persiste, contattate un elettricista.

Caratteristiche tecniche

Trasmettitore

Tensione d'alimentazione :	1 pila 3V
Modello della pila :	CR2032
Autonomia :	2 anni o 7000 pressioni
IP :	55 (se connesso, IP40)
Classe d'isolamento :	II
Funzionamento ciclo di emissione :	10%
Potenza massima di emissione RF :	10mW
Frequenza portante :	433,92 MHz
Portata normale :	200 metri in campo aperto
Temperatura di funzionamento :	-20 °C a +50 °C
Temperatura di stoccaggio :	-20 °C a +70 °C
Umidità relativa :	90% a 20 °C
Dimensioni :	76 x 49 x 23 mm
Sezione dei fili :	0,5 mm ² max.

Ricevitori

Tensione d'alimentazione :	230V~+10% -15%, 50 Hz
Frequenza :	433,92 MHz
IP :	20
Classe d'isolamento :	II
Ricevitore categoria :	2
Tipo di dispositivo :	R2
Temperatura di funzionamento :	0 °C a +45 °C
Temperatura di stoccaggio :	-20 °C a +70 °C
Umidità relativa :	90% a 20 °C
Sezione dei fili (53612) :	0,75 a 1,5 mm ² max.
Dimensioni (53612) :	153 x 99 x 41 mm
Dimensioni (53613) :	140 x 70 x 80 mm
Livello del volume :	60 dB basso, 70 dB medio, 85 dB alto

Corretto smaltimento del prodotto (rifiuti elettrici ed elettronici).

(Applicabile nei paesi dell'Unione Europea e in quelli con sistema di raccolta differenziata).

Il marchio riportato sul prodotto o sulla sua documentazione indica che il prodotto non deve essere smaltito con altri rifiuti domestici al termine del ciclo di vita. Per evitare eventuali danni all'ambiente o alla salute causati dall'inopportuno smaltimento dei rifiuti, si invita l'utente a separare questo prodotto da altri tipi di rifiuti e di riciclarlo in maniera responsabile per favorire il riutilizzo sostenibile delle risorse materiali.

Gli utenti domestici sono invitati a contattare il rivenditore presso il quale è stato acquistato il prodotto o l'ufficio locale preposto per tutte le informazioni relative alla raccolta differenziata e al riciclaggio per questo tipo di prodotto.

Gli utenti aziendali sono invitati a contattare il proprio fornitore e verificare i termini e le condizioni del contratto di acquisto. Questo prodotto non deve essere smaltito unitamente ad altri rifiuti commerciali.

Utilizzabile in tutta Europa e in Svizzera

Con la presente Hager Controls dichiara che il dispositivo Kit carillon è conforme ai requisiti essenziali e alle altre disposizioni pertinenti definite dalla direttiva 2014/53/UE.

La dichiarazione di conformità UE può essere consultata sul sito Internet: www.hagergroup.com

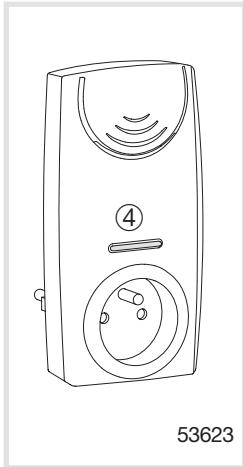
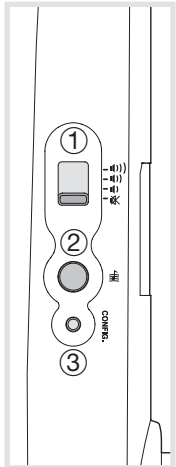


53622 - 53623

- (FR) Packs carillon
- (IT) Kit carillon
- (FI) Kumistinpakkaukset
- (EN) Chime packs

Tuote-esittely

- ① Käyttöpainike/opetus
- ② Nimikenttä
- ③ Merkkivalo

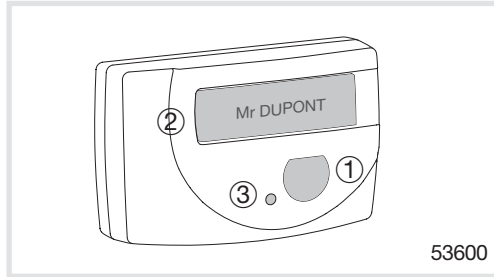
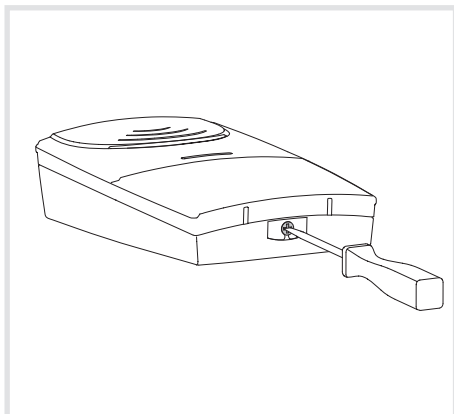


53623

- ① Kytin äänenvoimakkuuden säätöön
- ② Painike melodioiden valintaan
- ③ Painike opetukseen
- ④ Merkkivalo

Huomio : ensimmäisen kerran käynnistettäessä tai tuotteen nollauksen jälkeen, kumistin soittaa kaikki melodiat.

53622 asennus

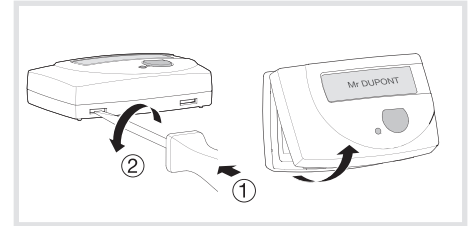


53600

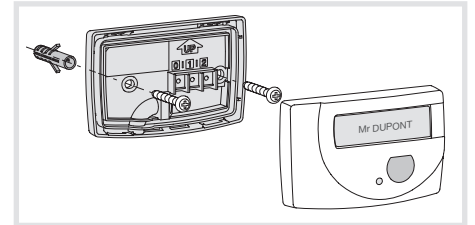
53600 asennus

Painike voidaan kiinnittää pitävällä tarralla (ei sisälly) tai ruuveilla (sisältyy) tukevalle ja tasaiselle pinnalle.

- Asenna kiinnitysalusta seinäpinnalle tarralla.
- tai**
- Irrota etukansi vapauttamalla painikkeen alaosassa olevat lukituskyynet ruuvitaltalla. Paina kynsiä kevyesti ja käännä ruuvitalttaa kynsilukituksen vapauttamiseksi.
- Vedä kantta alaosastaan itseäsi kohti.

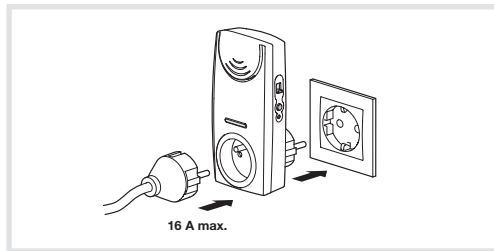


- Kiinnitä kiinnitysalusta seinään kahdella ruuvilla.



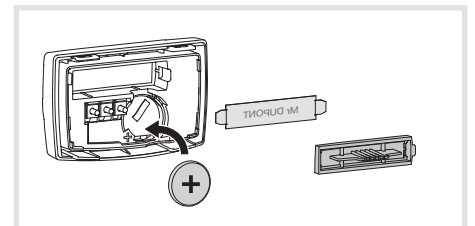
53622

53623 asennus



Nimikyltin asennus

- Etukannen irrotettuasi, vedä merkintäikkunan alusta ulos.
- Sijoita merkintäliuska sille varattuun paikkaan.
- Laita merkintäikkunan alusta paikalleen.
- Laita painikkeen etukansi paikalleen.



Pariston vaihto

- Irrota painikkeen kansi (ohje yläpuolella) vaihtaaksesi uuden pariston.
- Laita painikkeen etukansi paikalleen.

Opetus

Voit yhdistää painikkeen useisiin kumistimiin tai vastaavasti useita painikkeita yhteen kumistimeen, joka kerta eri melodia seuraavasti :

- 1 erillinen melodia per kumistin.
- 1 erilainen melodia painikkeen mukaan.
- 1 erilainen melodia kumistimelle per aktiivinen painike.

Melodian valinta

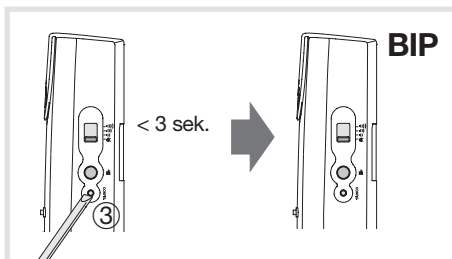
Lyhyt painallus (< 3 sekuntia) kumistimen melodianvalintapainikkeesta ② mahdollistaa melodian valinnan. Viimeksi kuultu melodia otetaan käyttöön yhteenliitettäessä.

11. käytettävä mahdollisuus: valomerkki ilman melodiaa.

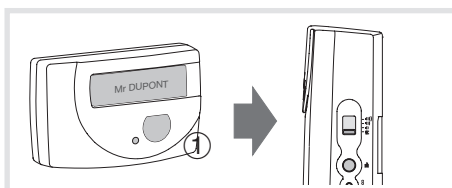
Yhdistyksen jälkeen, melodian muuttamiseksi, yhteenopetus täytyy tehdä uudelleen.

Painikkeen ja kumistimen yhdistys

Melodian valinnan jälkeen, paina kevyesti kumistimen opetuspainiketta ③. Kumistin antaa merkkiäänän, että se on opetustilassa.



Paina painikkeen opetuspainiketta (A). Kumistin soittaa valitun melodian ja palautuu normaalitilaan.



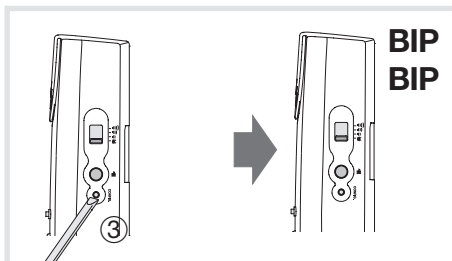
Mikäli opetuspainiketta (A) ei paineta kahden minuutin kuluessa opetuspainikkeen ③ painamisen jälkeen, kumistin palautuu takaisin normaalitilaan.

Toista operaatio yhdistääksesi useita painikkeita ja kumistimia.

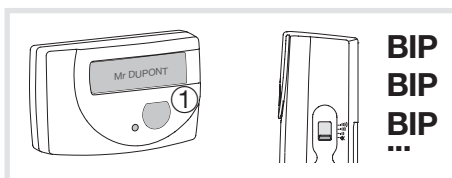
Nollaus

OSITTAINEN (nollaa linkitys lähettimen ja kumistimen välillä)

Paina opetuspainiketta ③, kunnes kumistin soittaa kaksi merkkiääntä.

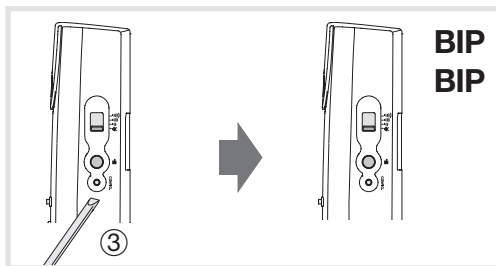


Paina opetuspainiketta (A) painikkeesta jonka haluat erottaa. Kumistin soittaa monta merkkiääntä. Kumistin on poistanut sen ja painikkeen välisen linkin.

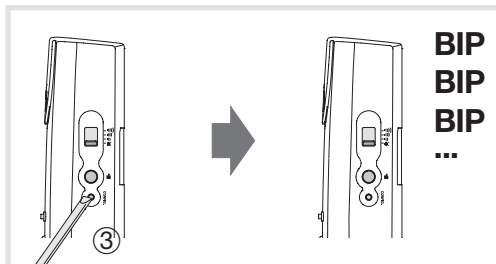


TÄYSI (poistetaan kaikki kumistimien ja lähettimien väliset linkit)

Paina opetuspainiketta ③ kunnes kumistin soittaa kaksi merkkiääntä.



Paina uudelleen kumistimen opetuspainiketta ③ kunnes se soittaa useita merkkiääniä. Kumistin poistaa kaikki linkit sen ja siihen yhdistettyjen painikkeiden välillä.



Äänenvoimakkuuden säätö

Kumistimen äänenvoimakkuutta voidaan säätää kytkimen ① avulla 4: ään eri tasoon: "korkea", "normaali", "matala" ja "ääneton".

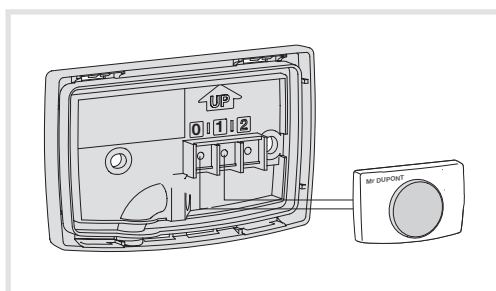
Toiminto "lapsi nukkuu": pitkäaikainen painallus (> 3 sekuntia) melodianvalinta painikkeesta ② alentaa kumistimen äänenvoimakkuutta (45 dB) 3 tunnin ajaksi.

Lyhyt painallus melodianvalintapainikkeesta ② vastaavasti keskeyttää äänenalennustoiminnon ja kumistin palaa normaaliin tilaan.

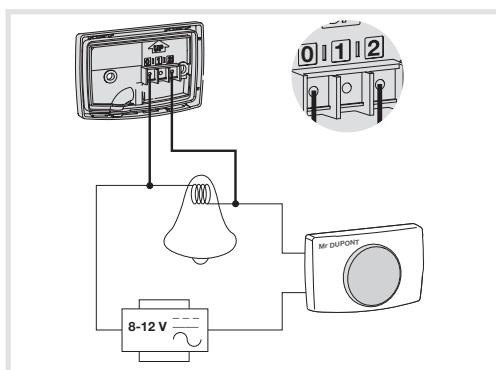
Vaihtoehtoinen asennus

Estääksesi painikkeen varastamisen ja vioittumisen, voit asentaa sen suojattuun paikkaan (esim. muu kuin metallinen vesitiivis kotelo IP55).

Asenna etäpainike (liittimet 0 ja 1)



Olemassa olevan kaapeloidun asennuksen laajennus (liittimet 0 ja 2)



Mitä tehdä, jos...?

• Painikkeen LED vilkku:

- paristo on tyhjä, vaihda se.

• Asennus ei toimi:

- painike tai kumistin ei saa syöttöjännitettä, tarkista johdonsuoja tai syöttökaapeli.

- Painike tai kumistin on häiriöllä alueella (radioamatööri, televisio, GSM-laite lähistöllä jne.), siirrä painike tai kumistin häirityn alueen ulkopuolelle.

- Kumistin on painikkeen kantaman ulkopuolella, siirrä ne riittävän lähelle toisiaan.

- Kumistin ei tunnista painiketta, nollaa kumistin ja tee opetus uudestaan.

• Painike pitää vaihtaa:

- Vaihdon tekemiseksi nollaa kumistimet ja tee opetus uudelleen.

Mikäli ongelmia ilmenee, otat yhteyttä sähköasentajaasi.


Tekniset ominaisuudet

Painike

Syöttöjännite :	1 paristo 3V
Pariston tyyppi :	CR2032
Toiminta-aika (paristo) :	2 vuotta tai 7000 painallusta
IP :	55 (johdotettuna IP40)
Eristysluokka :	II
Sykliksen lähetyksen suhde :	10%
Radioalähteyksen teho :	10mW
Lähetystaajuus :	433,92 MHz
Kantama :	200 m vapaassa tilassa
Käyttölämpötila :	-20 °C ... +50 °C
Varastointilämpötila :	-20 °C ... +70 °C
Suhteellinen kosteus :	90%/20 °C
Mitat :	76 x 49 x 23 mm
Johdinten poikkipinta :	0.5 mm ² max.

Kumistin

Syöttöjännite :	230V~+10% -15%/50 Hz
Taajuus :	433.92 MHz
IP :	20
Eristysluokka :	II
laitteen tyyppi :	R2
Vastaanotinluokka :	2
Käyttölämpötila :	0 °C ... +45 °C
Varastointilämpötila :	-20 °C ... +70 °C
Suhteellinen kosteus :	90%/20 °C
Johdinten poikkipinta (53612) :	0.75 ... 1.5 mm ² max.
Mitat (53612) :	153 x 99 x 41 mm
Mitat (53613) :	140 x 70 x 80 mm
Äänenvoimakkuus :	60 dB matala, 70 dB normaali, 85 dB korkea

 Tämän tuotteen oikea käsittely (Jäte sähköinen ja elektroniset laitteet). (Sovellettavissa Euroopanunionissa ja muissa Euroopan maissa erillisillä keräysjärjestelmillä.)

Tämä tuotteessa tai sen dokumenteissa näytetty merkintä kertoo, että tuotetta ei tulisi hävittää muun kotitalousjätteen kanssa laitteen käyttöänsä päätyttyä. Mahdollisen ympäristölle tai ihmisille aiheutuvan haitan estämiseksi, erottele tämä muuntotyypistä jätteistä ja kierrätä se vastuullisesti edistääksesi materiaalivarantojen jatkuvaa uudelleen käyttöä. Kotitalouskäyttäjien tulisi ottaa yhteyttä joko laitteen myyneeseen jälleenmyyjään tai paikallisiin viranomaisiin, saadakseen lisätietoja siitä minne ja miten tämä tuote voidaan toimittaa kierrätettäväksi ympäristöystävällisesti. Ammattikäyttäjien tulisi ottaa yhteyttä heidän toimittajaan ja tarkistaa ostosopimukseen liittyvät säännöt ja ehdot. Tätä tuotetta ei pitäisi sekoittaa muiden talousjätteiden kanssa hävitettäessä.

Voidaan käyttää kaikkialla Euroopassa  ja Sveitsissä

Hager Controls vakuuttaa että käyttöohjeessa esitetyt tuotteet ovat direktiivissä 2014/53/UE oleellisten vaatimusten ja muiden asetusten mukaisia. Valmistajavakuutusdistus voidaan tarvittaessa pyytää internet-sivun : www.hagergroup.com



53622 - 53623

- (FR) Packs carillon
- (IT) Kit carillon
- (FI) Kumistinpakkaukset
- (EN) Chime packs

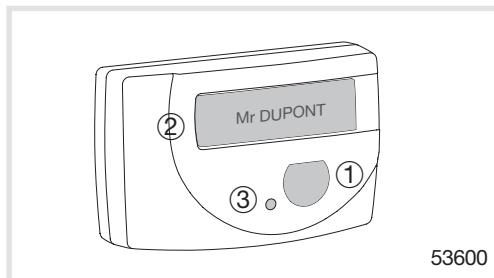
- Kit 53622 includes a push-button 53600 and a 10-tune receiver 53612.
- Kit 53623 includes a push-button 53600 and a nested socket receiver 53613.

Pressing the push-button once activates the chimes of the associated chime receiver(s). An indicator light signals each button's pressure.

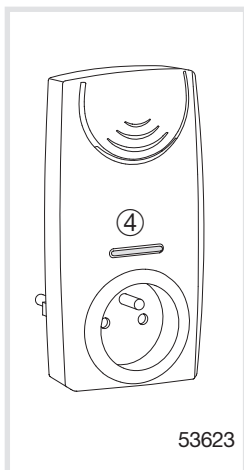
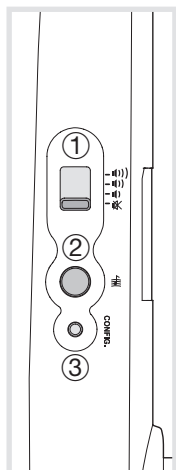
Each receiver may be associated with one or more transmitters (a maximum of 16) of the same range.

Products presentation

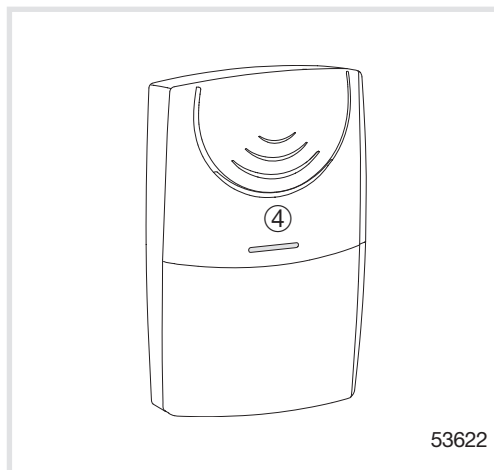
- ① Bell push-button/configuration
- ② Label holder
- ③ Indicator light



53600



53623

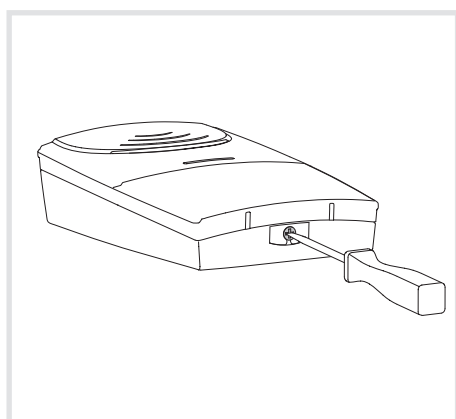


53622

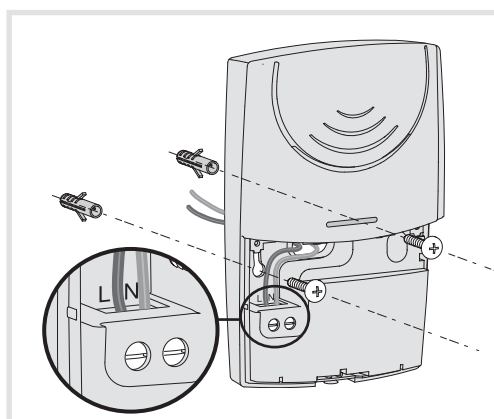
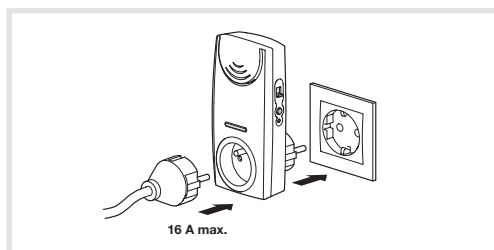
- ① Volume control knob
- ② Tunes selection button
- ③ Configuration button
- ④ Indicator light

Note: the receiver plays all tunes on first power-on or after reset.

Installation of 53622



Installation of 53623



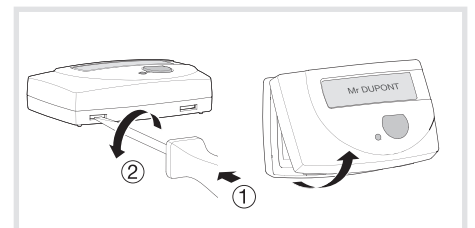
Installation of 53600

The push-button can be fixed using adhesive (provided) or with screws (provided) on a clean and smooth surface.

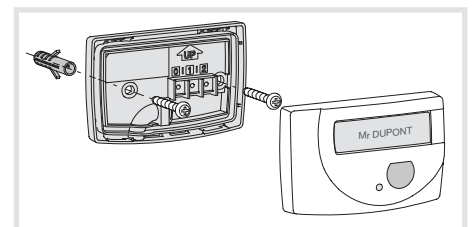
- Fix the support to the wall with adhesive.

or

- Remove the cover by inserting a screwdriver in the slots located at the base of the push-button. Push up slightly and turn the screwdriver to release the fixing clip.
- Remove the front face by pulling on it.

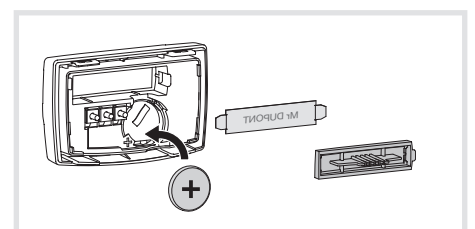


- Fix the support to the wall with the 2 screws provided.



Fixing the label

- Once the cover is removed, pull on the label holder.
- Insert the label in the space provided.
- Replace the label holder in its housing.
- Replace the front face.



Replacement of battery

- Remove the cover (see above) and insert a new battery.
- Replace the front face.

Configuration

You can associate your receiver with several transmitters and conversely several receivers with a transmitter, each with a different tune:

- 1 different tune per receiver.
- 1 different tune for each activated transmitter.
- 1 different tune per receiver according to the activated transmitter.

Selection of a tune

A tune may be selected by a short pressure (< 3 seconds) on tunes selection button ② of the receiver. The last tune played will be used during association.

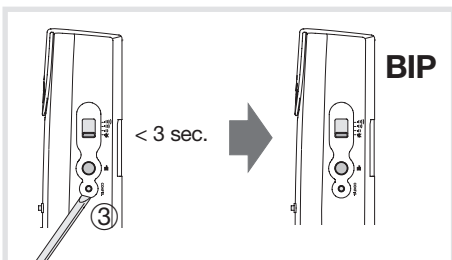
An 11th option is available (except for 53610): the indicator light goes on without tune.

After association, new "Configuration" is required to modify the tune.

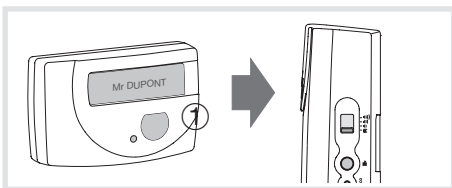
Association of a receiver with a transmitter

Once the tune is selected, briefly press configuration button ③ of the receiver.

A "beep" will signal that the receiver is in "Configuration" mode.



Press configuration button ③ of the transmitter. The receiver plays the tune selected and returns to the normal mode.



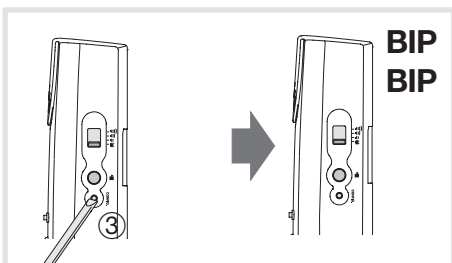
When configuration button ③ of the receiver is pressed and 2 minutes pass without pressing configuration button ③ of transmitter, the receiver returns to the normal mode.

Repeat the operation to associate several transmitters and receivers.

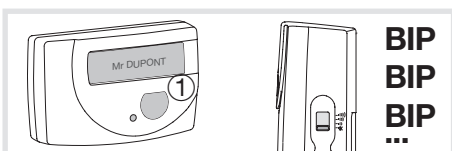
Reset

PARTIAL (removing a link between a receiver and a transmitter)

Press configuration button ③, of receiver until two "beeps" are heard.

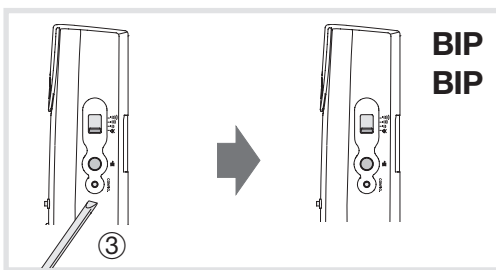


Press configuration button ③ of the transmitter you want to dissociate. Several "beeps" are transmitted by the receiver. The receiver has cleared the link with the transmitter.

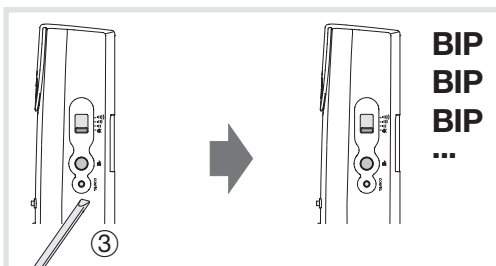


TOTAL (removing all links set up with the receiver)

Press configuration button ③ of the receiver until two "beeps" are heard.



Press again configuration button ③ of the receiver until several "beeps" are produced. The receiver has removed all its links.



Volume adjustment

Volume can be adjusted by setting selector ① of the receiver in one of the four positions: "high", "medium", "low" and "silence".

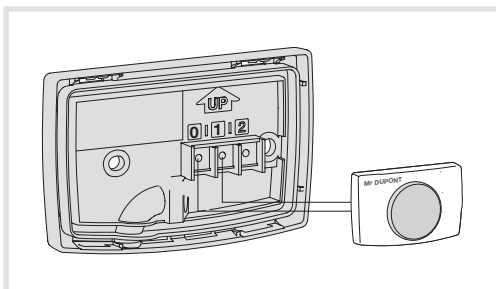
"Baby sleeps" feature: extended pressure (> 3 seconds) on tunes selection button ② makes it possible to set the chime in noise reduction mode (45 dB) for 3 hours.

A short pressure on tunes selection button ② allows to stop the noise reduction mode and return to the normal mode.

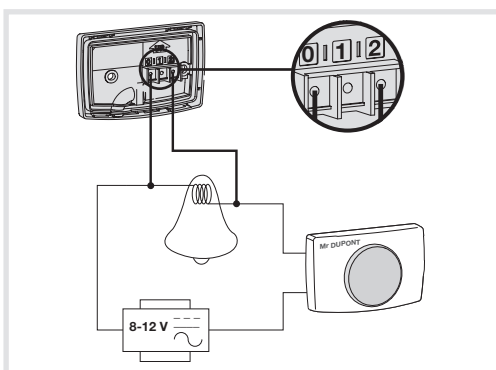
Installation options

In order to protect your transmitter from theft or damage, it can be installed in a safe place (water-proof nonmetal box, i.e. IP55).

Fitting a remote push-button (terminals 0 and 1)



Extension of an existing wire installation with connection to a safety transformer (terminals 0 and 2)



Troubleshooting

• Push-button LED flickers:

- the battery is dead, change it.

• The application does not start:

- The receiver or the transmitter is not power supplied, check the batteries, the circuit breaker or the power supply.

- The receiver or the transmitter is in an area subject to interference (amateur radio, television, GSM terminal network, etc.): move the receiver or the transmitter out of the interference area.

- The receiver is out of the transmitter range, move it closer.

- The receiver does not recognize the transmitter, reinstall the receiver and re-configure.

• You must replace a transmitter:

- Do a reset of the receivers and reconfigure.

If the problem remains, contact your electrician.

Technical characteristics

Transmitter

Supply voltage:	1 battery 3V
Battery ref.:	CR2032
Lifetime:	2 years or 7000 operation
IP :	55 (if cabled, IP40)
Insulation class:	II
Transmitter duty cycle:	10%
Maximum emission power RF	10mW
Transmission frequency :	433,92 MHz
Typical range:	200 meters in open field
Operating T°:	-20 °C at +50 °C
Storage T°:	-20 °C at +70 °C
Hygrometry:	90% at 20 °C
Section of wires:	0.5 mm ² max.
Dimensions :	76 x 49 x 23 mm

Receivers

Supply voltage	230V~+10% -15%/50 Hz
Frequency:	433.92 MHz
IP :	20
Insulation class:	II
Receiver category :	2
Operating T°:	0 °C at +45 °C
Storage T°:	-20 °C at +70 °C
Hygrometry:	90% at 20 °C
Section of wires (53612) :	0.75 to 1.5 mm ² max.
Dimensions (53612) :	153 x 99 x 41 mm
Dimensions (53613) :	140 x 70 x 80 mm
Volume levels;	60 dB low, 70 dB medium, 85 dB high



Correct Disposal of This product (Waste Electrical & Electronic Equipment).

(Applicable in the European Union and other European countries with separate collection systems).

This marking shown on the product or its literature indicates that it should not be disposed with other household waste at the end of its working life. To prevent possible harm to the environment or human health from uncontrolled waste disposal, please separate this from other types of wastes and recycle it responsibly to promote the sustainable reuse of material resources.

Household users should contact either the retailer where they purchased this product, or their local government office, for details of where and how they can take this item for environmentally safe recycling.

Business users should contact their supplier and check the terms and conditions of the purchase contract. This product should not be mixed with other commercial wastes of disposal.

Usable throughout Europe and in Switzerland

Hager Controls hereby declares that the Chime packs device complies with the essential requirements and other relevant provisions of Directive 2014/53/EU.

The CE declaration is available on the: www.hagergroup.com