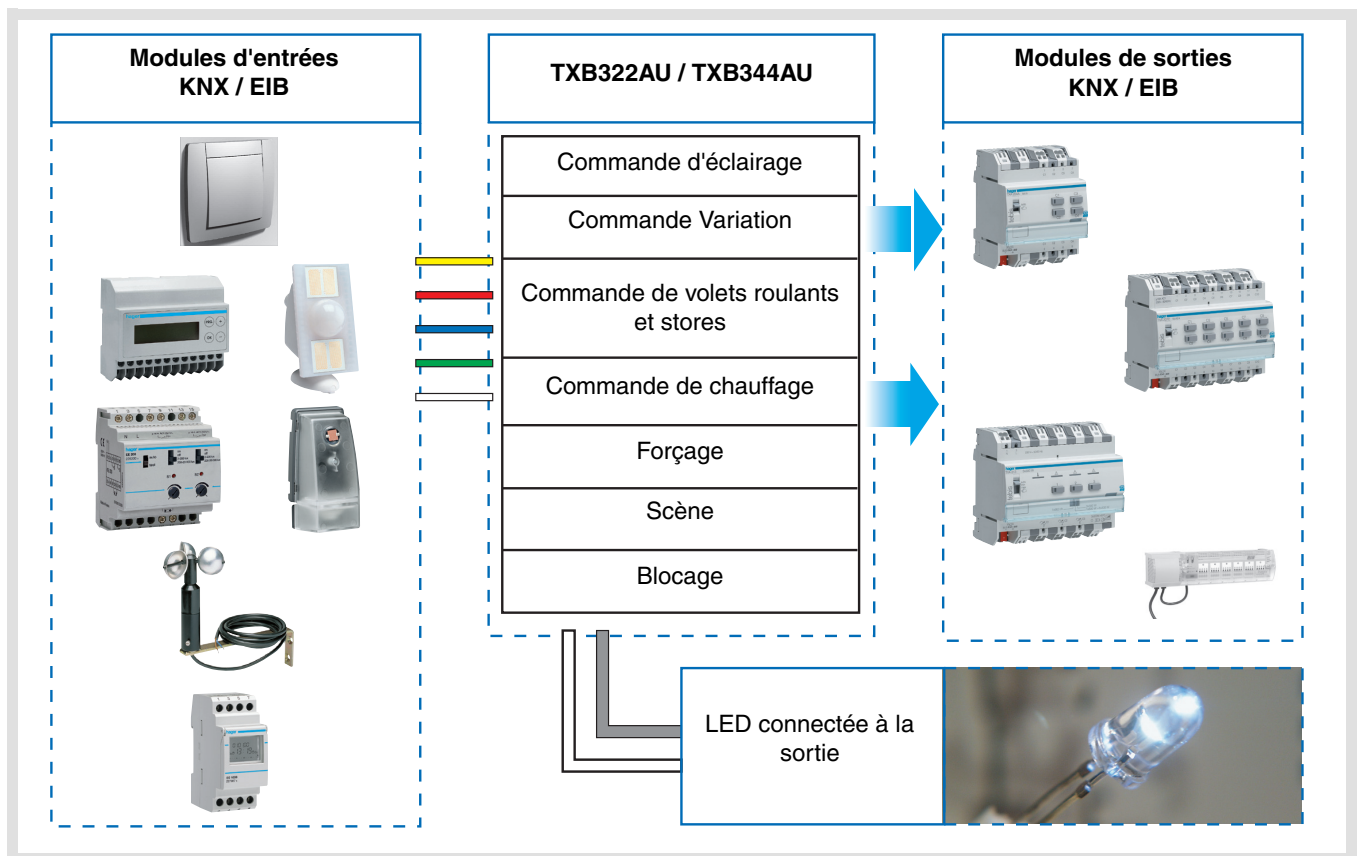




## Logiciels d'application Tebis

SXB322AU V 1.x 2 entrées / 2 sorties LED  
 SXB344AU V 1.x 4 entrées / 4 sorties LED

	Référence produit	Désignation produit
	TXB322AU TXB344AU	Module à encastrer : 2 entrées / 2 sorties LED Module à encastrer : 4 entrées / 4 sorties LED



## Sommaire

1. Présentation des fonctions des applications SXB322 et SXB344 .....	2
2. Configuration et paramétrage des entrées et des sorties LED .....	2
2.1 Paramétrage général .....	2
2.2 Liste des objets .....	3
2.3 Description des fonctions .....	4
3. Principales caractéristiques .....	14
4. Adressage physique .....	14

## 1. Présentation des fonctions des applications SXB322 et SXB344

Les logiciels d'application SXB322AU et SXB344AU permettent de configurer individuellement chaque entrée des produits TXB322AU et TXB344AU.

Les fonctions principales sont les suivantes :

### ■ Émission de commandes

Les produits permettent d'émettre des commandes d'éclairage, de volets roulants et stores, de chauffage, de scènes.

- Commande d'éclairage  
Télérupteur, ON, OFF, ON / OFF, Minuterie.  
Variation sur 1 ou 2 boutons poussoirs.
- Commande de volets roulants / stores  
Montée, Descente, Stop, Inclinaison des lamelles de store, Descente sécurisée.
- Commande de chauffage  
Confort, Réduit, Hors-Gel, Économie, Auto.

### ■ Forçage

La fonction Forçage permet d'émettre des commandes de forçage ou d'annulation de forçage.

L'action du forçage dépend du type d'application commandée : éclairage, volets roulants, chauffage, etc.

### ■ Scène

La fonction Scène permet d'émettre des commandes de groupe émises vers différents types de sorties pour créer des ambiances ou des scénarii (scénario quitter, ambiance lecture, etc.).

### ■ Blocage

La fonction Blocage permet de verrouiller un produit. Le Blocage interdit toute émission de commande.

### ■ Mode 2 canaux

La fonction Mode 2 canaux permet de commander avec le même bouton poussoir 2 circuits indépendants avec des fonctions différentes.

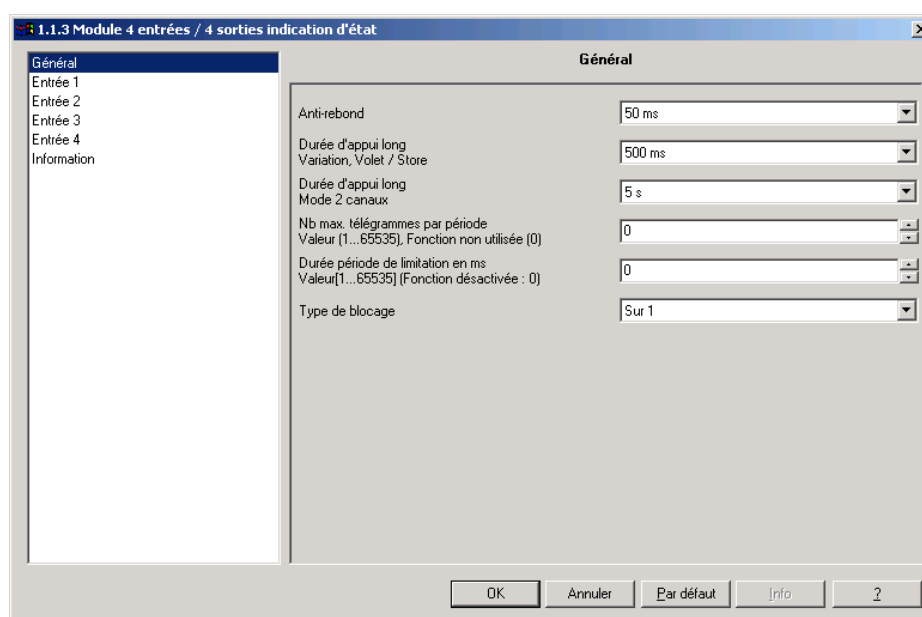
### ■ Sortie LED

Les sorties LED permettent de commander l'allumage de LED de signalisation conventionnelles et permettent de visualiser l'état du circuit commandé par l'entrée. La sortie LED 1 reflète l'état du circuit commandé par l'entrée 1, La sortie LED 2 reflète l'état du circuit commandé par l'entrée 2,...

## 2. Configuration et paramétrage des entrées et des sorties LED

### 2.1 Paramétrage général

→ Paramètre



Écran 1

Paramètre	Description	Valeurs
Anti-rebond	Ce paramètre définit la durée de stabilité minimum de la fermeture des contacts raccordés aux entrées pour leur prise en compte.	50 ms, 100 ms, 150 ms Valeur par défaut : 50 ms
Durée d'appui long Variation, Volet / Store	Ce paramètre définit la durée de détection d'un appui long pour les fonctions Volet / Store et Variation.	400 ms, 500 ms, 600 ms, 700 ms, 800 ms, 900 ms, 1 s Valeur par défaut : 500 ms
Durée d'appui long Mode 2 canaux	Ce paramètre définit la durée de détection d'un appui long pour la fonction Mode 2 canaux valeur et Mode 2 canaux ON / OFF.	500 ms, 1 s, 2 s, 3 s, 4 s, 5 s, 6 s, 7 s, 8 s, 9 s, 10 s, 30 s, 1 min, 2 min, 5 min, 10 min Valeur par défaut : 5 s
Nb max. télégrammes par période Valeur (1...65535), Fonction non utilisée (0)	Ce paramètre définit le nombre maximum de télégrammes qui peuvent être émis sur le bus pendant la durée de limitation.	1 à 65535 Valeur par défaut : 0
Durée période de limitation en ms Valeur [1...65535] (Fonction désactivée : 0)	Ce paramètre définit la période pendant laquelle prend effet la limitation du nombre maximum de télégrammes.	1 à 65535 Valeur par défaut : 0

## 2.2 Liste des objets

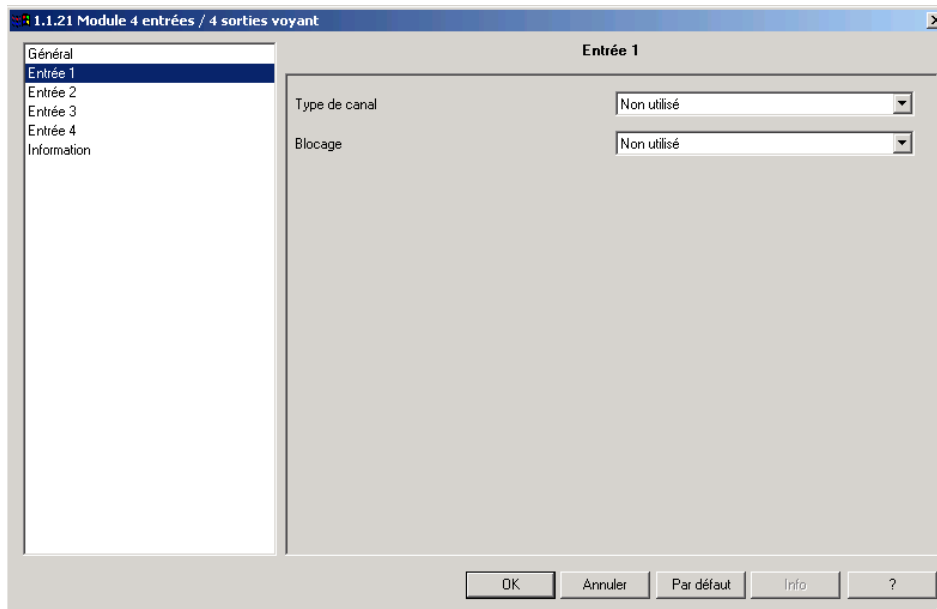
Fonction Objet															
	Aucun	ON / OFF	Télérupteur	Minuterie	Variation sur 1 bouton	Variation sur 2 boutons	Volet / store sur 1 bouton	Volet / store sur 2 boutons	Volet / Store par automatisme	Chauffage consignes	Chauffage ON / OFF	Forçage	Scène	Alarme 1	Alarme 2
Non utilisée	X														
ON / OFF		X	X		X	X					X				
Minuterie				X											
Variation					X	X									
Indication d'état ( Entrée X)				X	X	X	X								
Indication d'état (Sortie LED X)	X	X	X	X	X	X	X	X	X	X	X	X	X	X	X
Inclinaison lamelles / Stop							X	X							
Montée / Descente							X	X	X						
Sélection de consigne										X					
Forçage												X			
Scène													X		
Alarme 1														X	
Alarme 2															X

## 2.3 Description des fonctions

### ■ Fonction du produit

Le produit permet d'émettre des commandes d'éclairage, de volets roulants et stores, de chauffage, de scènes.

→ Paramètre



Écran 2

### 2.3.1 Description des fonctions ON / OFF, Télérupteur, Télérupteur temporisé, Minuterie

#### ON / OFF :

Un appui sur le bouton poussoir permet d'allumer ou d'éteindre le circuit (pas de changement après un nouvel appui).

Description : Suite à un appui sur le bouton poussoir, une commande ON ou OFF sera émise sur le bus via l'objet **ON / OFF**. La commande envoyée n'est pas liée à l'état précédent de la sortie. La commande à envoyer (ON ou OFF) doit être définie dans les paramètres.

De plus, il peut être précisé si la commande doit être émise à l'appui ou au relâché du bouton poussoir (voir réglages des paramètres).

#### Télérupteur :

La fonction Télérupteur (Télérupteur / - ou - / Télérupteur) consiste à inverser l'état de la sortie après chaque appui. Chaque nouvel appui modifie l'état de la sortie.

Description : Suite à un appui sur le bouton poussoir, en fonction de l'objet **Indication d'état** une commande **ON ou OFF** sera émise sur le bus via l'objet **ON / OFF**. La commande émise sur le bus est l'inverse de la commande précédente (commande précédente : ON -> commande émise OFF ; OFF -> commande émise ON).

#### Télérupteur temporisé :

Un appui court sur le bouton poussoir. L'état de la sortie est inversée. L'état change après chaque nouvel appui court. Si aucun appui court n'intervient, la sortie sera éteinte après écoulement de la temporisation. Un appui long sur le bouton poussoir permet de redémarrer la temporisation.

Description : Un appui court permet d'émettre sur le bus l'objet **Télérupteur temporisé** avec pour valeur l'inverse de l'objet **Indication d'état**. Un appui long sur le bouton poussoir permet d'émettre une commande ON via l'objet **Télérupteur temporisé**.

A réception d'une commande ON de l'objet **Télérupteur temporisé**, les produits de type TXA commutent la sortie à ON pendant la durée paramétrée. A réception d'une commande OFF de l'objet **Télérupteur temporisé**, les sorties basculent sur OFF. Une commande ON réceptionnée alors que la sortie est encore sur ON redémarre la temporisation.

#### Minuterie :

Un appui court sur le bouton poussoir : Le contact de sortie bascule sur ON pour la durée paramétrée.

Un appui long sur le bouton poussoir : Interruption de la minuterie et arrêt de la sortie.

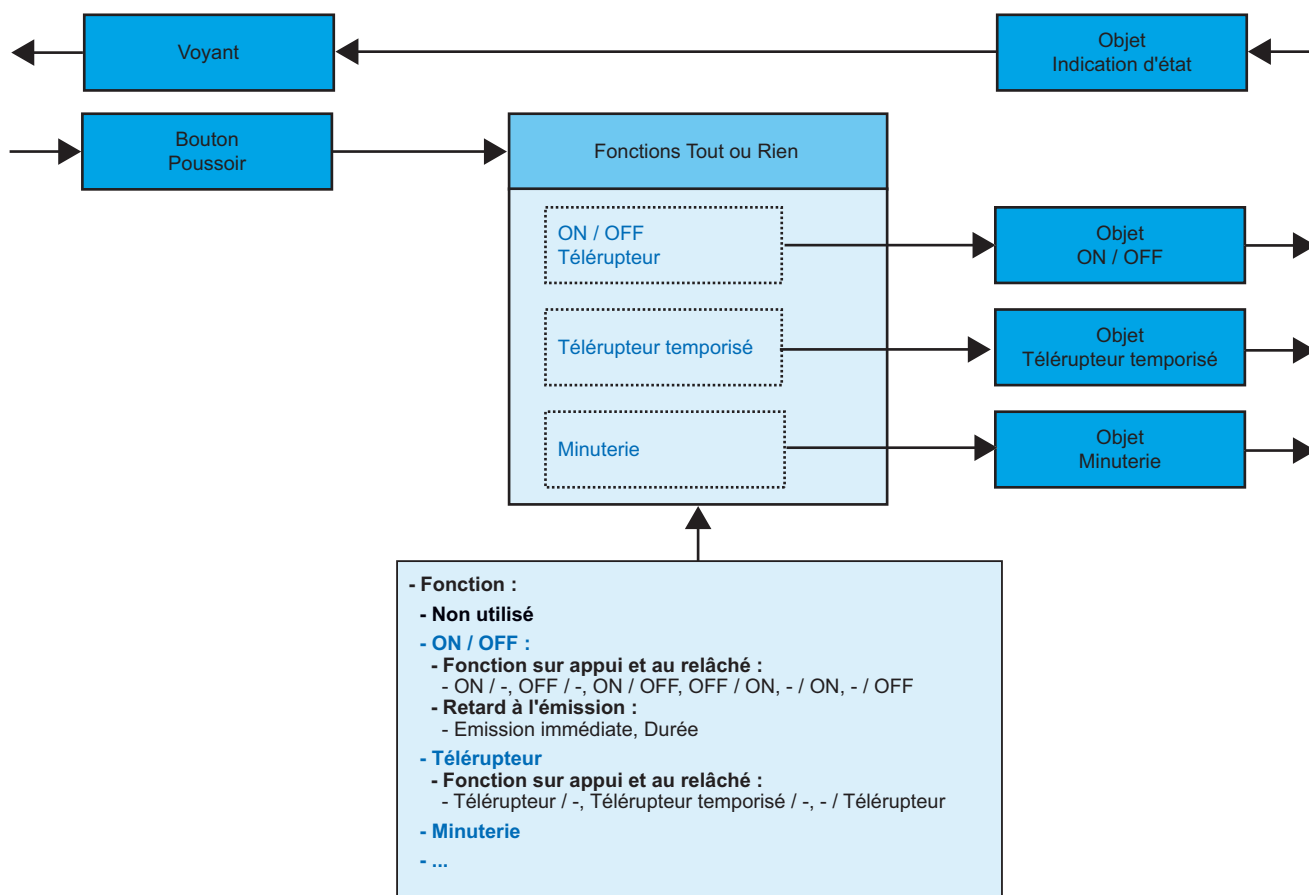
Description : Un appui court permet d'émettre une commande ON sur le bus via l'objet **Minuterie**. Un appui long permet d'émettre une commande OFF sur le bus via l'objet **Minuterie**.

A réception d'une commande ON de l'objet **Minuterie**, les produits de type TXA commutent la sortie à ON pendant la durée paramétrée.

Une commande ON sur l'objet **Minuterie** répétée dans les 10 s, permet d'augmenter la durée de la temporisation de la sortie (sur les produits de type TXA) de la manière suivante :

$$\text{Temps de commutation ON} = (1 + \text{Nombre d'appuis répétés}) * \text{temps paramétré}$$

La temporisation démarre après le dernier appui. Une commande ON réceptionnée après les 10 s permet de réinitialiser la temporisation paramétrée. Une commande OFF permet de basculer immédiatement la sortie sur OFF.



- Fonction ON / OFF

Désignation	Description	Valeurs
Fonction sur appui et au relâché	Ce paramètre définit les commandes émises au moment de l'appui et du relâché du bouton poussoir.	ON / -, OFF / -, ON / OFF, OFF / ON, - / ON, - / OFF.  Valeur par défaut : ON / -  Commande lors de l'appui / Commande lors du relâché ("- = pas d'action).
Retard à l'émission*	Ce paramètre permet d'envoyer les commandes avec un retard paramétrable par rapport à l'appui ou au relâché.	Émission immédiate, 1 s, 2 s, 3 s, 5 s, 10 s, 15 s, 20 s, 25 s, 30 s, 40 s, 50 s, 1 min, 1 min 30 s, 2 min, 2 min 30 s, 3 min, 3 min 30 s, 4 min, 4 min 30 s, 5 min  Valeur par défaut : Émission immédiate

\* Le retard à l'émission n'est pas possible pour les fonctions ON / OFF ou OFF / ON.

- Fonction Télérupteur

Désignation	Description	Valeurs
Fonction sur appui et au relâché	Ce paramètre définit les commandes émises au moment de l'appui et du relâché du bouton poussoir.	Télérupteur / -, Télérupteur temporisé / -, - / Télérupteur. Valeur par défaut : Télérupteur / - Commande lors de l'appui / Commande lors du relâché ("- = pas d'action).

### 2.3.2 Description de la fonction Variation

Type de canal : Variation

Cette fonction permet de faire varier une lumière à partir d'un ou de deux boutons poussoirs.

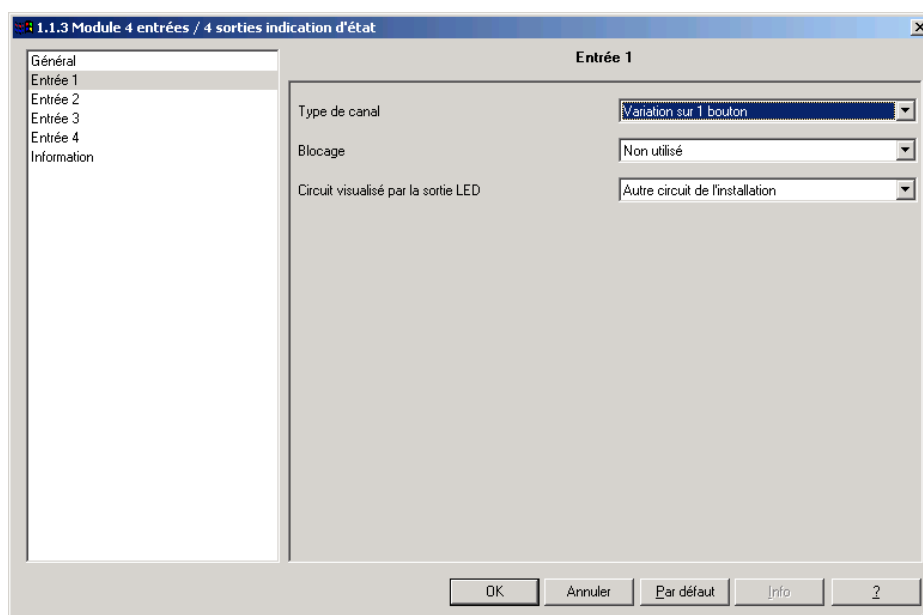
Les fonctions Variation 1 bouton et Variation 2 boutons émettent l'objet **ON / OFF** sur appui court.

Un appui long émet l'objet **Variation**.

Il existe 2 types de fonctions différents : **Variation sur 1 bouton** ou **Variation sur 2 boutons**.

**Type de canal : Variation sur 1 bouton**

Cette fonction permet d'effectuer les commandes ON / OFF ou Augmentation / Diminution sur un seul bouton poussoir.

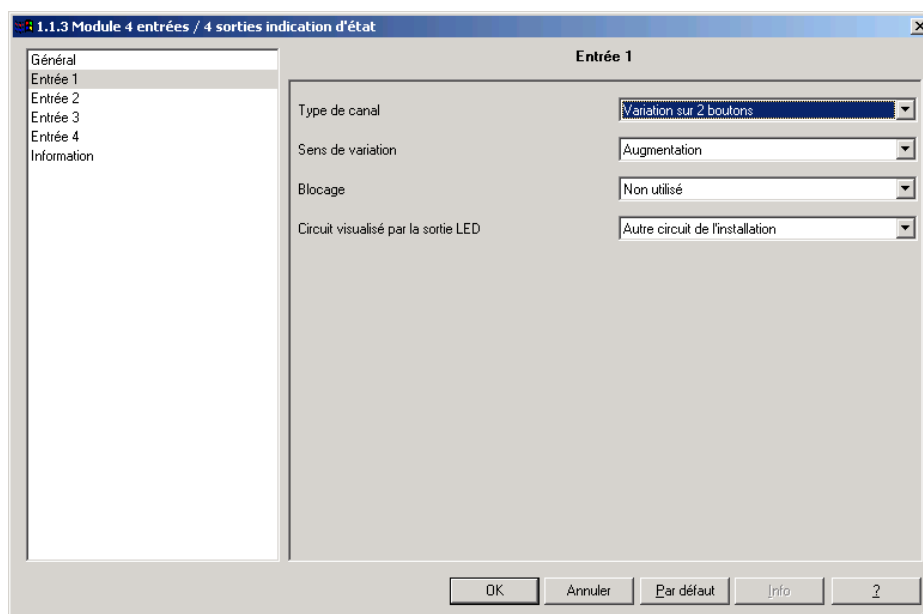


Écran 3

### Type de canal : Variation sur 2 boutons

Cette fonction permet d'effectuer les commandes ON et Augmentation sur un bouton poussoir, et les commandes OFF et Diminution sur un deuxième bouton poussoir.

→ Écran de paramétrage



Écran 4

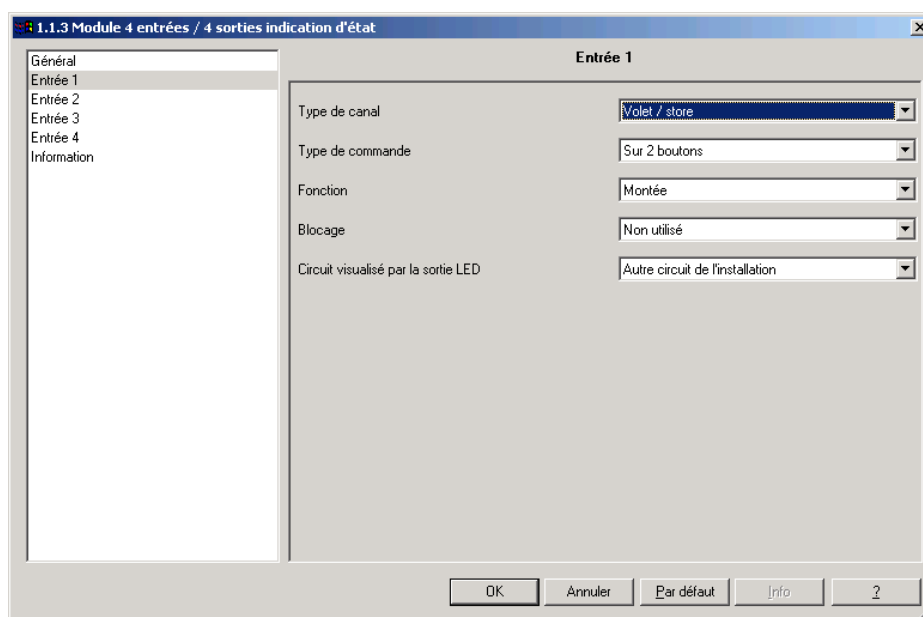
→ Paramètre

Désignation	Description	Valeurs
Type de canal	Ce paramètre définit les types de fonctions.	Variation sur 1 bouton, Variation sur 2 boutons
Sens de variation*	Ce paramètre définit le sens de variation associé au bouton.	Augmentation, Diminution Valeur par défaut : Augmentation
Blocage	Ce paramètre permet de bloquer l'utilisation de l'entrée. Le Blocage interdit toute émission de commande.	Utilisé, Non utilisé Valeur par défaut : Non utilisé

\* Ce paramètre n'est visible que si le paramètre **Type de canal** affiche la valeur : Variation sur 2 boutons.

### 2.3.3 Description de la fonction Volets / Stores

Cette fonction permet de commander un volet roulant ou un store à partir d'un ou de deux boutons poussoirs. Un appui long permet d'émettre des commande montée ou descente sur le bus via l'objet **Montée / Descente**. Un appui court permet d'émettre des commande stop ou valeur d'inclinaison des lamelles sur le bus via l'objet **Stop / Inclinaison**.



Écran 5

Désignation	Description	Valeurs
Type de commande	Ce paramètre choisit le mode d'utilisation.	Sur 1 bouton Sur 2 boutons Sur 2 boutons Sécurité Contact d'automatisme  Valeur par défaut : Sur 2 boutons
Fonction**	Ce paramètre définit le sens du mouvement associé au bouton.	Montée, Descente  Valeur par défaut : Montée

\* Un appui sur le bouton poussoir permet d'émettre des commande montée ou descente sur le bus via l'objet **Montée / Descente**. Au relâchement du bouton poussoir, une commande Stop est émise sur l'objet **Stop / Inclinaison**.

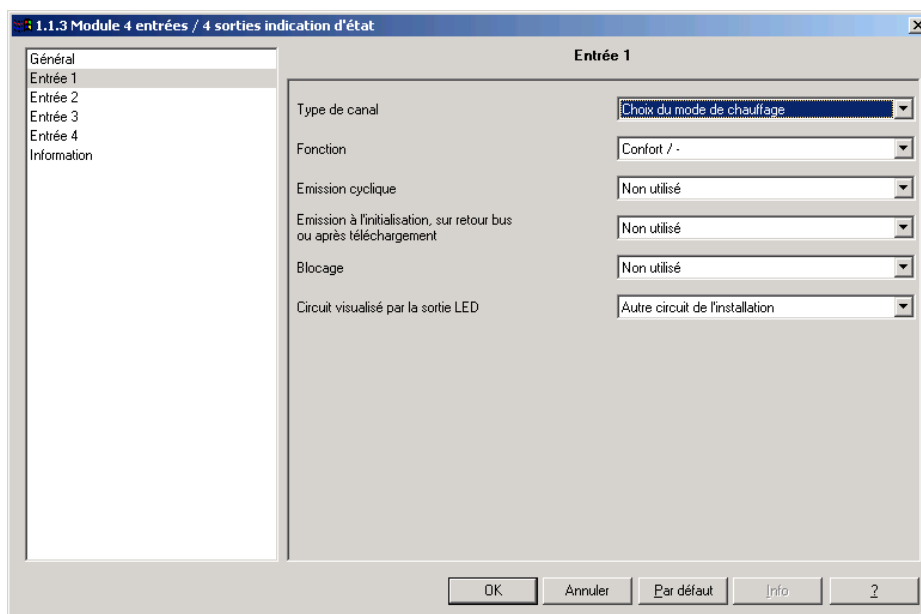
\*\* Ce paramètre n'est visible que si le paramètre **Choix de la fonction** a la valeur : Volet / Store sur 2 boutons (ou avec fonction sécurité).



### 2.3.4 Description de la fonction Chauffage

Cette fonction permet de sélectionner la consigne pour chauffage / climatisation. L'objet **Consigne chauffage** permet d'émettre les valeurs suivantes :

Valeurs	Désignation	Icône
1	Confort	
2	Économie	
3	Réduit	
4	Hors-Gel	



Écran 6

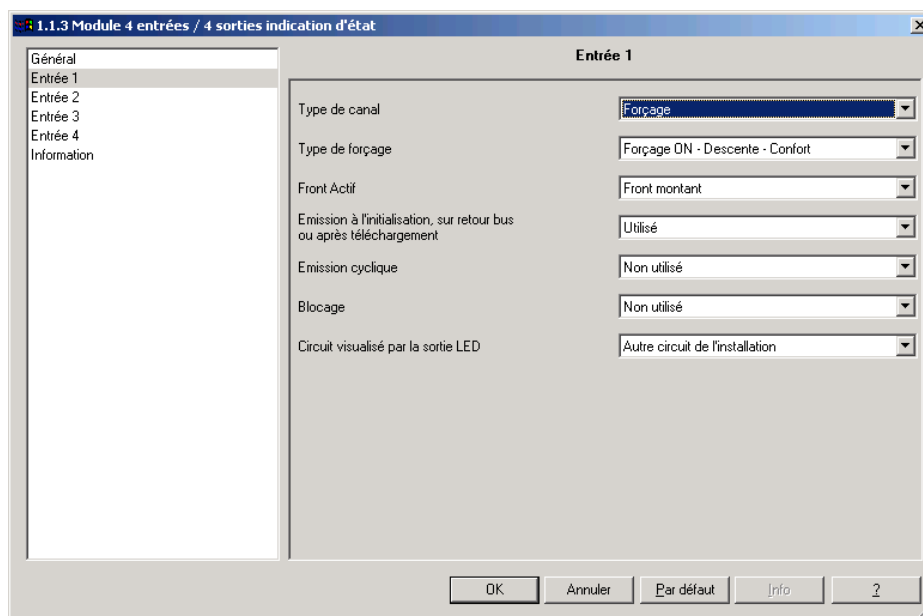
Désignation	Description	Valeurs
Fonction	Ce paramètre permet de sélectionner la consigne associée au bouton.	Confort / Réduit, Confort / -, Réduit / -, Hors-Gel / Auto, Économie / -, Confort / Économie, Hors-Gel / -, Réduit / Confort, - / Confort, - / Réduit, Auto / Hors-Gel, - / Économie, Économie / Confort, - / Hors-Gel.  Valeur par défaut : Confort / -

### 2.3.5 Description de la fonction Forçage

La fonction Forçage permet d'émettre des commandes de forçage ou d'annulation de forçage. L'objet **Forçage** est émis suite à un appui sur le bouton poussoir. L'action du forçage dépend du type d'application commandée : Éclairage, Volet / store, Chauffage etc.

L'objet **Forçage** permet d'émettre les valeurs suivantes :

Valeurs		Comportement de la sortie
Bit 1	Bit 0	
0	0 / 1	Fin de forçage
1	0	Forçage OFF - Montée - Hors-Gel
1	1	Forçage ON - Descente - Confort



Écran 7

Désignation	Description	Valeurs
Type de forçage	Ce paramètre permet de choisir un type de forçage.	Forçage ON - Descente - Confort* Forçage OFF - Montée - Hors-Gel*  Valeur par défaut : Forçage ON - Descente - Confort

\* Un appui sur le bouton poussoir permet d'émettre alternativement une demande de début de forçage et une demande de fin de forçage.

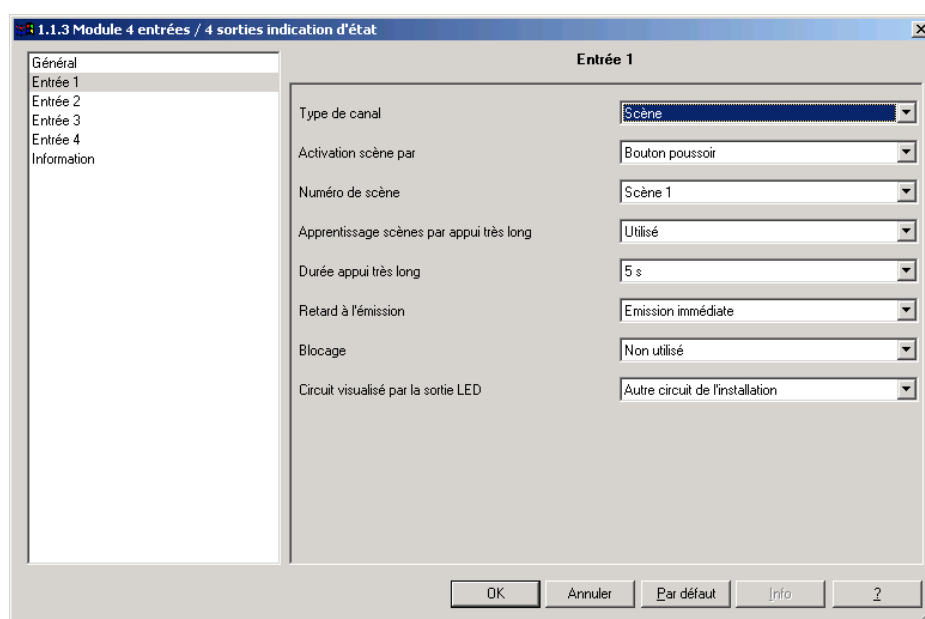
### 2.3.6 Description de la fonction Scène

La fonction Scène permet d'émettre des commandes de groupe émises vers différents types de sorties pour créer des ambiances ou des scénarii. Un appui sur le bouton poussoir permet d'activer ou de mémoriser une scène 1 à 32. Cette fonction n'est disponible qu'en fonctionnement bouton poussoir indépendant. Un appui court permet d'émettre sur le bus l'objet **Scène** avec une valeur comprise entre 0 et 31 (valeur 0 = scène 1, valeur 31 = scène 32). La commande est émise au relâché du bouton poussoir. Si le paramètre **Modification de scène par appui long** a la valeur autorisée, un appui sur le bouton poussoir supérieur à **5 s** permet d'émettre sur le bus l'objet **Scène** avec une valeur comprise entre 128 et 159 [(N° de scène 1) + 128].

Construction de l'objet **Scène 1 octet** :

N° du bit							
7	6	5	4	3	2	1	0
Mémoriser	X	Numéro de scène (0 signifie Scène 1)					

X = Non significatif



Écran 8

Désignation	Description	Valeurs
Numéro de scène	Ce paramètre définit le numéro de la scène à activer.	Scène 1 à Scène 32 Valeur par défaut : Scène 1
Retard à l'émission	Ce paramètre permet de définir si l'activation de la scène doit être immédiate ou temporisée.*	Émission immédiate, 1 s, 2 s, 3 s, 5 s, 10 s, 15 s, 20 s, 30 s, 40 s, 50 s, 1 min, 1 min 30 s, 2 min, 2 min 30 s, 3 min, 3 min 30 s, 4 min, 4 min 30 s, 5 min Valeur par défaut : Émission immédiate
Apprentissage scènes par appui très long**	Ce paramètre permet d'autoriser ou non la mémorisation d'une scène suite à un appui long sur le bouton poussoir.	Utilisé, Non utilisé Valeur par défaut : Utilisé

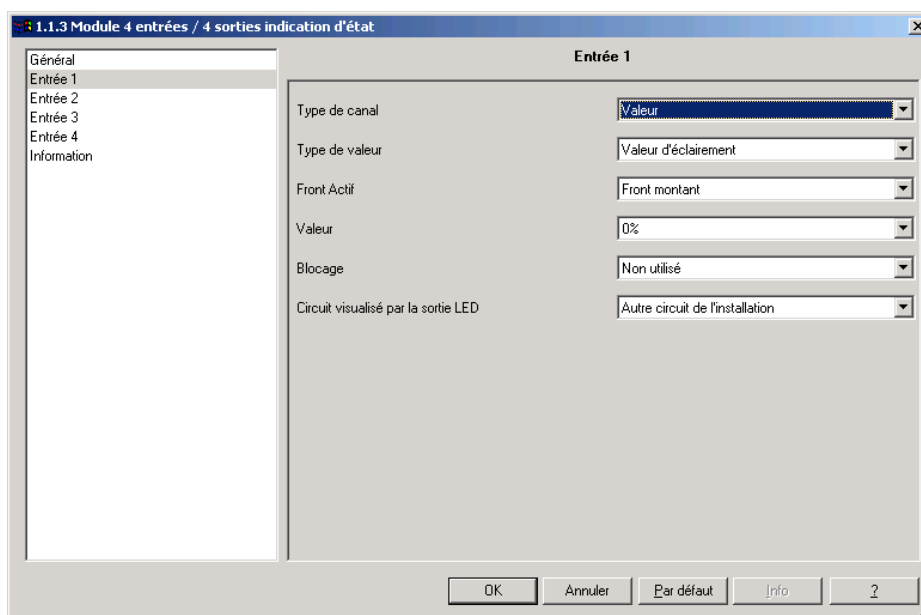
\* La commande de mémorisation de scène n'est pas concerné par ce paramètre.

\*\* L'apprentissage de scène est confirmé par un clignotement du voyant du bouton poussoir (1 seconde).

### 2.3.7 Description de la fonction Valeur

La fonction Valeur permet d'émettre des valeurs en pourcentage, en température, des niveaux de luminosité, des valeurs d'éclairage ou des valeurs 2 bytes.

La fonction Valeur n'est possible que pour un bouton poussoir indépendant. Un appui sur le bouton poussoir émet l'objet **Valeur** sur le bus, en fonction du type de valeur à émettre l'objet est de format 1 ou 2 octets.

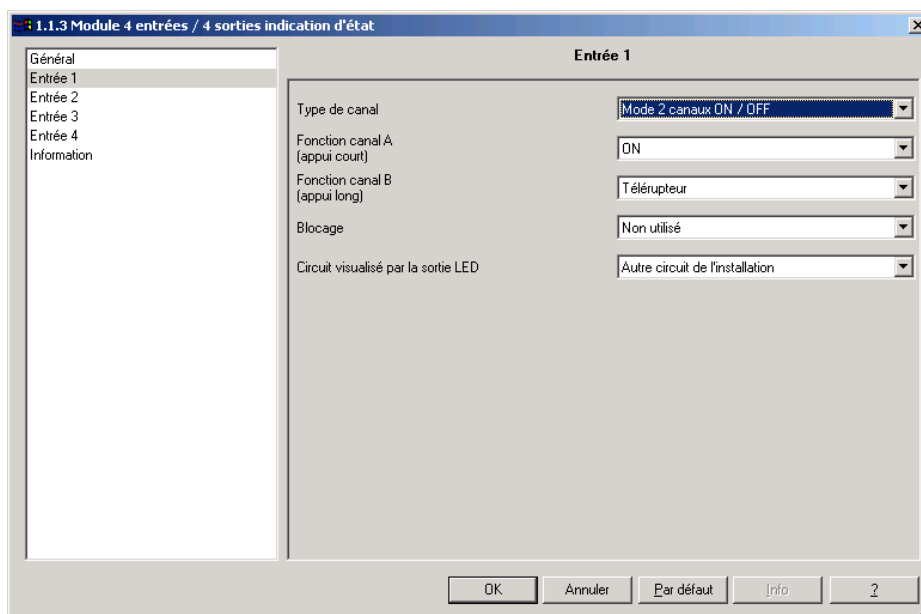


Écran 9

Désignation	Description	Valeurs
Type de valeur	Ce paramètre définit la nature de la valeur émise.	Valeur en %, Température, Niveau de luminosité, Valeur d'éclairage, Valeur. Valeur par défaut : Valeur d'éclairage
Valeur	Ce paramètre définit une valeur à émettre sur le bus.	Valeur en % 0 % à 100 % par pas de 1 % Valeur par défaut : 0 %  Température 0°C à 40°C par pas de 0.5°C Valeur par défaut : 20 °C  Niveau de luminosité 0 lux à 1000 lux par pas de 50 lux Valeur par défaut : 300 lux  Valeur d'éclairage 0 % à 100 % par pas de 1 % Valeur par défaut : 0 %  Valeur 0 à 65535 par pas de 1 Valeur par défaut : 0

### 2.3.8 Description de la fonction Mode 2 canaux ON / OFF

Le mode 2 canaux ON / OFF permet de réaliser deux fonctions différentes à partir du même bouton poussoir. La distinction entre les deux fonctions se fait par un appui court ou un appui long (la durée de l'appui long est réglable dans l'écran paramétrage général, via le paramètre **Durée d'appui long Mode 2 canaux**). En mode 2 canaux, seules les fonctions ON, OFF et Télérupteur sont disponibles. Un appui court permet d'émettre des commandes ON ou OFF sur le bus via l'objet **ON / OFF canal A**. Un appui long permet d'émettre des commandes ON ou OFF sur le bus via l'objet **ON / OFF canal B**.



Écran 10

Désignation	Description	Valeurs
Fonction Canal A (appui court)	Ce paramètre définit la commande émise lors d'un appui court.	Non utilisé, ON, OFF, Télérupteur Valeur par défaut : ON
Fonction Canal B (appui long)	Ce paramètre définit la commande émise lors d'un appui long.	ON, OFF, Télérupteur Valeur par défaut : Télérupteur

### 2.3.9 Paramétrage de la fonction Blocage

La fonction Blocage permet de verrouiller un produit. Le Blocage interdit toute émission de commande. Cette fonction est déclenchée par l'objet **Général - Blocage**. Le blocage est signalé par un clignotement du voyant (5 secondes) lors de l'appui sur le bouton poussoir.

Désignation	Description	Valeurs
Blocage	Ce paramètre permet de définir si le blocage du bouton poussoir par un objet distinct est autorisé.	Non utilisé, Utilisé Valeur par défaut : Non utilisé

### 3. Principales caractéristiques

Nombre max. adresses de groupe	254
Nombre max. associations	255
Paramètres	29 par entrée, 11 globaux
Objets	26 au total

### 4. Adressage physique

Pour réaliser l'adressage physique ou vérifier la présence du bus, appuyer sur le bouton poussoir situé en haut à droite du produit.

Un voyant est situé à côté de ce bouton poussoir :

Voyant allumé = présence bus et produit en adressage physique.

Le produit reste en adressage physique jusqu'à ce que l'adresse physique soit transmise par ETS. Un deuxième appui permet de ressortir du mode adressage physique. Le voyant s'éteint.

- Ⓕ HAGER Electro S.A.S  
132, Boulevard d'Europe  
B.P. 78  
F- 67212 Obernai Cedex  
[www.hager.fr](http://www.hager.fr)  
Tel.: 03.88.04.78.54
  
- Ⓑ S.A. Hager Modulec N.V.  
Boulevard Industriel 61 Industrielaan  
Bruxelles -1070 - Brussel  
<http://www.hagergroup.be>  
Tel.: 02/529.47.11
  
- Ⓒⓗ Hager Tehalit AG  
Glattalstrasse 521  
8153 Rümlang  
<http://www.hagergroup.ch>  
Tel.: 01 817 71 71