

WHEC2526XXXXX  
WH2526XXXXX  
kallysto Smart Switch  
Friends of Hue

FR  
GB



## Consignes de sécurité (FR)

L'installation et le montage d'appareils électriques doivent être effectués uniquement par des électriciens qualifiés, en conformité avec les normes d'installation et dans le respect des directives, dispositions et consignes de sécurité et de prévention des accidents en vigueur dans le pays.

Le non-respect des consignes d'installation peut entraîner des dommages sur l'appareil, un incendie ou présenter d'autres dangers.

La transmission radio ne convient pas aux applications de sécurité ou d'alarme.

Cette notice fait partie intégrale du produit et doit être conservée par l'utilisateur final.

## Composition de l'appareil

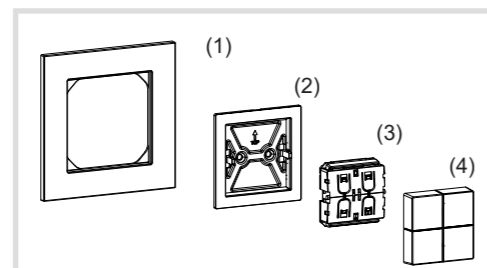


Image 1 : Composition de principe de l'appareil

- (1) Plaque de recouvrement
- (2) Plaque frontale
- (3) Module radio
- (4) Touches

## Fonction

### Usage conforme aux prescriptions

- Interrupteur d'éclairage intelligent pour télécommander sans fil des lampes connectées Philips Hue.
- Pour commuter, faire varier l'intensité lumineuse et activer des scènes de lumière personnalisées.
- Application radio selon la directive RED 2014/53/UE avec une consommation d'énergie particulièrement basse.
- Montage sur des boîtes d'encastrement, des surfaces crépies ou planes avec des vis ou des bandes adhésives.

- Convient uniquement à l'utilisation en intérieur, sans gouttes ni éclaboussures d'eau.
- i** Lors de la première mise en service, le système nécessite un Philips Hue Bridge (v2) ainsi que l'application Philips Hue pour Android ou iOS. Plus d'informations sur Philips-hue.com.
- i** Les lampes Philips Hue peuvent être contrôlées à travers le système HUE lorsque la lumière est allumée. Les lampes HUE doivent être montées et toujours alimentées;
- i** Il convient de noter que la société Signify a accès aux données personnelles et aux données d'utilisation via le pont Hue Bridge. Les dispositions relatives à la protection des données et les conditions d'utilisation de Signify figurent sur le site [www.philips-hue.com](http://www.philips-hue.com). Le traitement des données personnelles et des données d'utilisation y est expliqué

### Caractéristiques du produit

- Appareil sans batterie, sans nécessité de maintenance et sans tension d'alimentation externe.
- Transmission cryptée avec un code spécifique de l'appareil.
- Norme radio ZigBee Green Power compatible avec les interrupteurs Friends of Hue et le protocole domotique Apple HomeKit.
- Mise en service et configuration simples via l'app Philips Hue App et le Philips pont Hue (v2)
- La puissance de transmission est obtenue à partir de l'énergie mécanique lorsque le bouton

est pressé (energy harvesting).

- L'interrupteur kallysto CH Friends of Hue Smart Switch est constitué de 4 boutons-poussoirs.

## Fonctionnement

### Principe d'utilisation

Une pression brève et prolongée sur chaque touche permet d'affecter des fonctions (éteindre, allumer, variation d'intensité lumineuse, scènes).

### Informations destinées aux électriciens

### Montage et raccordement électrique

**DANGER !**  
Choc électrique en cas de contact avec les pièces sous tension !  
Un choc électrique peut provoquer la mort !  
Avant d'intervenir sur l'appareil, déconnecter les câbles de raccordement et recouvrir les pièces conductrices avoisinantes !

### Choix du lieu de montage

La portée radio dans des bâtiments atteint env. 15 m sans aucune pénétration de mur. Une traversée murale max. est recommandée, car sans cela, le signal radio est atténué.

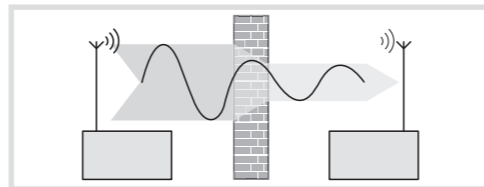


Image 2 : Réduction de la portée du fait des obstacles formés par les bâtiments

Le récepteur peut ne pas être en mesure de traiter correctement le signal de l'émetteur s'il traverse plusieurs murs.

Les métaux comme ceux constituant les encadrements de porte par ex. peuvent aussi influencer négativement la transmission radio.

- i** La portée peut être étendue dans chaque pièce par les lampes connectées Philips Hue.

### Montage avec des bandes adhésives (image 3)

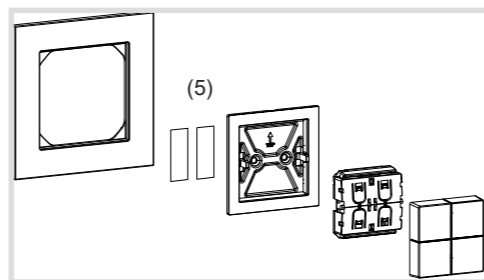


Image 3 : Montage avec des bandes adhésives

- (5) Bandes adhésives

La surface de montage est propre, exempte de graisse et offre un support suffisant.

- Coller les bandes adhésives (5) au dos de la plaque de support (2) dans les cavités prévues à cet effet.
- Poser la plaque de support frontale (2) dans la plaque de recouvrement (1).
- Placer la platine support et la plaque de recouvrement au bon endroit sur la surface de montage et appuyer pendant 15 secondes.
- Encliqueter le module radio (3) dans la plaque de support (2). Respecter alors le marquage **0 du haut** sur le module.

- Presser les touches (4) dans la bonne position sur le module radio (3) jusqu'à ce qu'elles s'enclenchent.
- i** La résistance finale des bandes adhésives est atteinte après env. 24 h
- i** Il convient donc de choisir minutieusement l'emplacement de montage. Après le montage, l'interrupteur est très difficile à retirer.
- i** Avant l'installation, mettez l'appareil en service et testez la portée avant d'utiliser le film adhésif.

### Montage avec des vis (image 4)

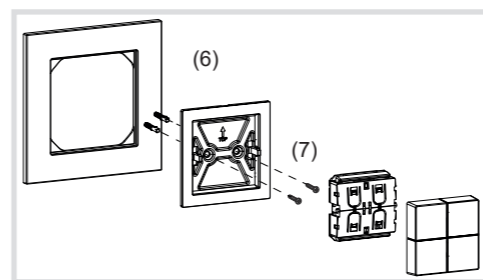


Image 4 : Montage avec des vis

- (6) Chevilles
- (7) Vis

- Utiliser la plaque de support (2) comme gabarit et marquer les trous de perçage.
- Percer les trous destinés à recevoir les chevilles sur 5 mm.
- Fixer la plaque de recouvrement (1) et la plaque de support (2) avec l'assemblage vis-cheville cadre (6/7) au mur.
- Encliqueter le module radio (3) dans la plaque de support (2). Respecter alors le marquage **0 du haut** sur le module.
- Presser les touches (4) sur le module radio jusqu'à ce qu'elles s'enclenchent.

### Montage sur des boîtes d'encastrement (image 5)

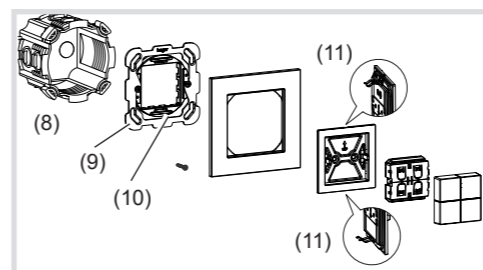


Image 5 : Montage sur une boîte d'encastrement

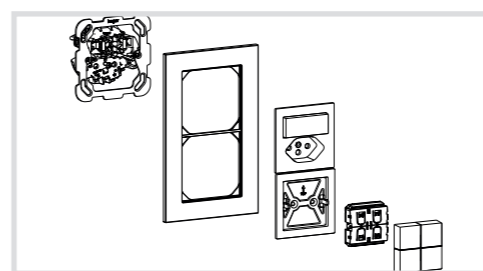


Image 6 : Montage dans l'installation existante

- (8) Boîte d'encastrement
- (9) Plaque de fixation
- (10) Bague de fixation
- (11) Griffe de fixation (disponible uniquement en cas de montage sur une boîte d'encastrement)

Une installation existante peut être étendue en utilisant une plaque plus grande (non compris dans le contenu de l'emballage) permet d'élargir une installation existante (image 6).

- Démontez l'interrupteur déjà installé.
- Changer le câblage existant, de façon à ce que l'éclairage à commuter soit durablement sous tension.
- Monter la plaque de fixation (9) avec la bague de fixation (10) dans la bonne position « En HAUT/TOP » sur la boîte d'encastrement (8).
- Presser la plaque de recouvrement (1) avec la plaque de support (2) sur la bague de fixation (10) jusqu'à ce que les griffes de fixation (11) s'enclenchent.
- Encliqueter le module radio (3) dans la plaque de support (2). Respecter alors le marquage **0 du haut** sur le module.
- Presser les touches (4) dans la bonne position sur le module radio (3) jusqu'à ce qu'elles s'enclenchent.

### Démontage du module radio (image 7)

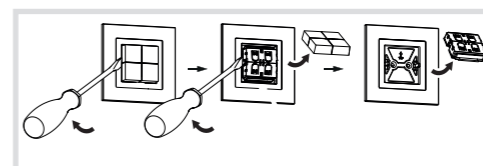


Image 7 : Démontage

Les étapes indiquées sur l'image 7 doivent être exécutées en vue du démontage.

### Mise en service

Les instructions de l'appli Philips Hue App doivent être suivies pour effectuer la mise en service et la configuration.

### Raccorder le kallysto Smart Switch au Philips Hue Bridge.

Le pont Philips Hue Bridge est opérationnel et se trouve à portée du module radio.

- i** Lors de la première mise en service, le système nécessite un Philips Hue Bridge (v2) ainsi que l'application Philips Hue pour Android ou iOS. Plus d'informations sur Philips-hue.com.

L'application Philips Hue doit être connectée au Philips Hue Bridge.

- Sélectionner le menu « Réglages » > « Ajuster les accessoires » > « Ajouter des accessoires » > « Interrupteur Friends of Hue » dans l'appli Philips Hue App.

Tous les interrupteurs Friends of Hue compatibles sont affichés.

- Sélectionner Hager Friends of Hue Switch.

Actionner les touches (4) du kallysto Smart Switch comme décrit dans l'appli.

Le module radio est enregistré et il est ajouté dans l'appli parmi les accessoires.

Le module radio peut être configuré dans l'appli.

### Configuration

Les fonctions des touches (allumer, éteindre, variation d'intensité lumineuse, scène) doivent être configurées dans l'appli Philips Hue App.

### Configuration du module radio dans l'appli Philips Hue App

Les lampes connectées Philips Hue sont opérationnelles.

- Suivre les instructions décrites dans l'appli, assigner le module radio aux lampes et le configurer.

## Annexes

### Caractéristiques techniques

Fréquence porteuse :	2,4 ... 2,483 GHz
	Zigbee Green Power suivant la norme IEEE 802.15.4
Portée d'émission radio dans des bâtiments env. 15 m	
Puissance d'émission radio :	7 mW
Indice de protection IP :	IP20
Température de stockage :	- 25 ... + 65 °C
Température ambiante :	+ 5 ... + 45 °C

### Accessoires

Kit de remplacement	WHEC202631XXH
1x2 / 2x1 plaque de recouvrement servant d'élargissement	
line	WH25930xxxZ
trend	WH26930xxxZ
pro	WH27930xxxZ

### Aide en cas de problème

#### Le récepteur Philips Hue ne réagit pas.

Cause 1 : L'ampoule connectée Philips Hue n'est pas mise en marche.

Allumer la lampe Philips Hue au travers de l'interrupteur classique.

Cause 2 : l'interrupteur kallysto Philips Hue n'est pas relié à l'ampoule à actionner.

Ouvrir l'appli Philips Hue App et vérifier le lien entre l'interrupteur et la lampe.

### Garantie

Nous nous réservons le droit d'apporter des modifications techniques et formelles à nos produits, si elles servent au progrès technique.

Nos appareils sont garantis dans le cadre des dispositions légales en vigueur.

Veillez vous adresser à votre point de vente en cas de retour sous garantie.

Élimination correcte de ce produit (déchets électriques).

(applicable dans les pays de l'Union Européenne et dans d'autres pays européens disposant d'un système de collecte séparé).

Ce symbole sur le produit ou la documentation afférente indique qu'il ne doit pas être éliminé en fin de vie avec les autres déchets ménagers. Veuillez évacuer séparément cet appareil des autres déchets pour que son élimination incontrôlée ne porte pas atteinte à l'environnement ou à la santé humaine. Recyclez l'appareil pour promouvoir la réutilisation durable des ressources matérielles.

Les particuliers sont invités à contacter le distributeur leur ayant vendu le produit ou les autorités compétentes pour savoir comment ils peuvent recycler l'appareil de manière à respecter l'environnement.

Les entreprises doivent s'adresser à leurs fournisseurs et s'enquérir des conditions de leur contrat de vente. Ce produit ne doit pas être éliminé avec d'autres déchets industriels.

La société Hager Group atteste par la présente déclaration que l'interrupteur kallysto Smart Switch Friends of Hue est conforme à la directive 2014/53/UE.

Le texte complet de la déclaration de conformité UE est disponible sur le site Internet [www.hager.com](http://www.hager.com).

## Safety instructions

GB

Electrical equipment must only be installed and assembled by a qualified electrician in accordance with the relevant installation standards, regulations, directives and safety and accident prevention directives of the country.

Failure to comply with these instructions may result in damage to the device, fire or other hazards.

The radio transmission is not suitable for safety or alarm applications.

These instructions are an integral component of the product and must be retained by the end user.

## Design and layout of the device

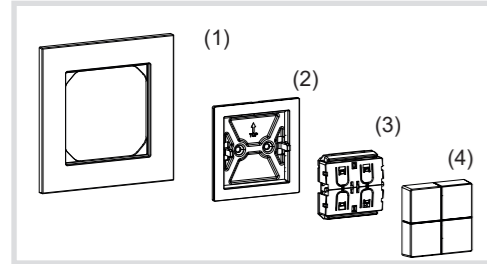


Figure 1: Fundamental design and layout of the device

- (1) Frame
- (2) Front
- (3) kallysto Smart Switch
- (4) Buttons

## Function

### Correct usage

- Smart light switch for wireless control of Philips Hue lamps.
- For switching, dimming and recalling light scenes.
- Radio application in acc. with RED 2014/53/EU with particularly low energy consumption.
- Installation on device box, render or level surfaces with screws and adhesive pads.
- Only suitable for use in indoor areas with no drip and no spray of water.

**i** kallysto CH Friends of Hue Smart Switch are suitable for residential use only and require a Philips Hue Bridge (v2) and Philips Hue App for Android or iOS for initial commissioning

**i** Ensure that Philips Hue lamp is always powered. The Philips Hue lamp can only be controlled by the Philips Hue system when the light is powered on.

**i** Please be aware that Signify has access to personal data and user data via the Hue Bridge. Signify's privacy policy and terms and conditions of use are available at [www.philips-hue.com](http://www.philips-hue.com). The processing of personal data and user data is explained there.

### Product characteristics

- Batteryless and maintenance-free device without external power supply.
- Encrypted transfer with device-specific code.
- ZigBee Green Power radio standard, compatible with Friends of Hue and Apple HomeKit.
- Easy commissioning and configuration via Philips Hue App and Philips Hue Bridge, (v2)
- Transmission power is obtained from mechanical energy when the button is pressed (energy harvesting).
- kallysto CH Friends of Hue Smart Switch consists of 4 push-buttons.

## Operation

### Operating concept

A short and long press can be allocated to functions on each button (switching, dimming, scenes).

### Information for electricians

### Installation and electrical connection



#### DANGER!

Electrical shock when live parts are touched!

An electric shock can lead to death! Isolate all power before working on the device and cover any live parts in the area!

### Selecting installation location

The transmission reach in buildings is approximately 15 m without wall penetration. A maximum of one wall penetration is recommended as otherwise the radio signal is weakened.

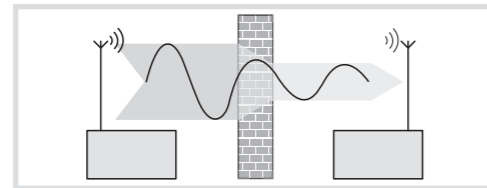


Figure 2: Reduction of range through construction obstacles

The receiver may not be able to properly process the transmitter signal if it penetrates several walls. Metals, such as metallic door frames, etc., can also have a negative impact on transmission.

**i** The reach can be extended with Philips Hue lamps in each room.

### Installation with adhesive pads (figure 3)

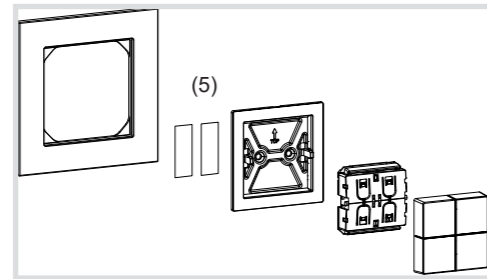


Figure 3: Installation with adhesive pads

- (5) Adhesive pads

The mounting surface is clean, free of grease and offers sufficient support.

- Stick adhesive pads (5) onto the back of the supporting plate (2) in the indentations intended for this purpose.
- Place the supporting plate (2) in the frame (1).
- Place the supporting plate and frame on the mounting surface in the correct position, "TOP" and push firmly for 15 seconds.
- Click the kallysto Smart Switch (3) into the supporting plate (2). Pay attention to the marking **0 top** on the module.
- Push the buttons (4) onto the kallysto Smart Switch (3) in the right position until they engage.
- i** The adhesive pads only reach their final adhesion after approx. 24 hours.
- i** Select your location carefully before installation. After the switch has been properly adhered to the surface, it becomes harder to remove.
- i** Before installation, commission the device and test the reach prior to using the adhesive pads.

### Installation with screws (figure 4)

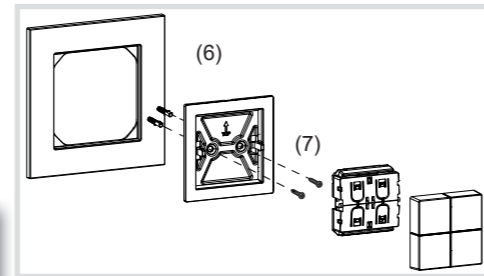


Figure 4: Installation with screws

- (6) Dowels
- (7) Screws

- Use the supporting plate (2) as a template and mark the boreholes.
- Drill 5 mm wall plug holes.
- Fix the frame (1) and supporting plate (2) with the "**0 top**" marking on the wall with a screw/wall plug connection (6/7).
- Click the kallysto Smart Switch (3) into the supporting plate (2). Pay attention to the marking **0 top** on the module.
- Push the buttons (4) onto the kallysto Smart Switch in the right position and press until they engage.

### Installation on a wall box (figure 5/6)

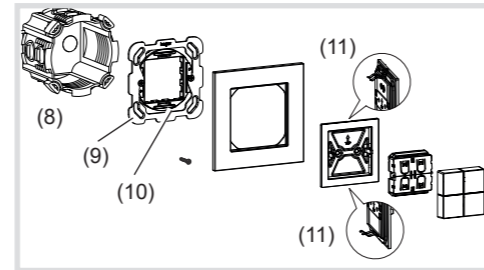


Figure 5: Installation on a wall box

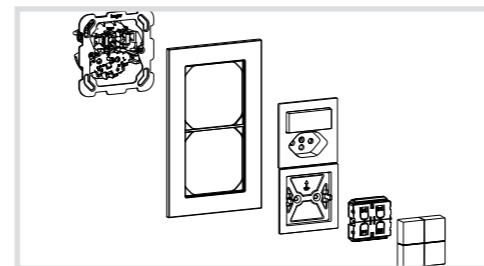


Figure 6: Mounting in an existing installation

- (8) Wall box
- (9) Fixing plate
- (10) Fixing ring
- (11) Fastening claws (only used when installing on wall box)

An existing installation can be extended by using the next bigger frame (not included in the scope of delivery) (figure 6).

- Remove any previously installed switches.
- Change existing wiring so that the lighting is permanently powered on.
- Install the fixing plate (9) on the wall box (8) with the fixing ring (10) in the correct position, "TOP".
- Push the frame (1) and supporting plate (2) onto the fixing ring (10) until the fastening claws (11) engage.
- Click the kallysto Smart Switch (3) into the supporting plate (2). Pay attention to the marking **0 top** on the module.

- Push the buttons (4) onto the radio module (3) in the right position until they engage.

### Dismantling the kallysto Smart Switch (figure 7)

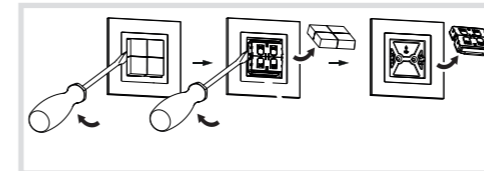


Figure 7: Dismantling

Follow the steps in figure 7 for dismantling.

## Commissioning

Follow the Philips Hue App instructions for commissioning and configuration.

### Connect the switch to the Philips Hue Bridge

The Philips Hue Bridge is ready for operation and within reach of the kallysto Smart Switch.

**i** The system requires a Philips Hue Bridge (v2) and Philips Hue app for Android or iOS for initial setup. Learn more on [philips-hue.com](http://philips-hue.com).

The Philips Hue App must be connected with your Bridge.

- Select the "Settings" > "Accessories setup" > "Friends of Hue Switch" menu in the Philips Hue App.

All compatible Friends of Hue switches are displayed.

- Select kallysto Smart Switch.

Operate the buttons (4) of the kallysto Smart Switch as described in the app.

The kallysto Smart Switch has received the information and has been added as an accessory in the app.

The kallysto Smart Switch can be configured in the app.

## Configuration

The button functions (switching, dimming, scene) have to be configured in the Philips Hue App.

### Configuring the kallysto Smart Switch in the Philips Hue App

Philips Hue lamps are ready to use.

- Follow the instructions as described in the app and allocate the kallysto Smart Switch to the lamps and configure it.

## Appendix

### Technical data

Carrier frequency:	2.4 ... 2.483 GHz
Zigbee Green Power as per IEEE 802.15.4	
Transmission range in buildings	approx. 15 m
Transmission power:	7 dBm/5mW
Degree of protection IP:	IP20
Storage temperature:	-25 ... +65 °C
Ambient temperature:	+5 ... +45 °C

### Accessories

Replacement kit	WHEC202631XXH
1x2 / 2x1 frame for expansion line	WH25930xxxZ
trend	WH26930xxxZ
pro	WH27930xxxZ

### Troubleshooting

#### Philips Hue receiver does not respond.

Cause 1: The Philips Hue lamp has not been switched on.

Switch on the Philips Hue bulb with a conventional switch.

Cause 2: kallysto Smart Switch is not connected with the lamp to be switched.


Open the Philips Hue App and check the connection between the switch and lamp.

### Warranty

We reserve the right to realise technical and formal changes to the product in the interest of technical progress.

Our products are under guarantee within the scope of the statutory provisions.

If you have a warranty claim, please contact the point of sale.

 Correct disposal of this product (electrical waste).

(Applicable in the European Union and other European countries with separate collection systems).

This marking shown on the product or its documentation indicates that it should not be disposed of with other household waste at the end of its working life. To prevent possible harm to the environment or human health from uncontrolled waste disposal, please separate this device from other types of waste. Recycle the device responsibly to promote the sustainable reuse of material resources.

Household users should contact either the retailer where they purchased this product, or their local government office, for details of where and how they can take this device for environmentally safe recycling.

Business users should contact their supplier and check the terms and conditions of the purchase contract. This product should not be mixed with other commercial waste for disposal.

Hager Group herewith declares that kallysto Smart Switch Friends of Hue meet Directive 2014/53/EU.

The complete text of the EU declaration of conformity is available at [www.hager.com](http://www.hager.com).