

**Allgemeine  
bauaufsichtliche  
Zulassung/  
Allgemeine  
Bauartgenehmigung**

**Zulassungsstelle für Bauprodukte und Bauarten  
Bautechnisches Prüfamt**

Eine vom Bund und den Ländern  
gemeinsam getragene Anstalt des öffentlichen Rechts  
Mitglied der EOTA, der UEAtc und der WFTAO

Datum: 24.01.2020  
Geschäftszeichen: III 23-1.86.1-11/18

**Nummer:**  
Z-86.1-18

**Antragsteller:**  
PRIORIT AG  
Margarete-von-Wrangell-Straße 23  
63457 Hanau

**Geltungsdauer**  
vom: 24. Januar 2020  
bis: 24. Januar 2025

**Gegenstand dieses Bescheides:**

Brandschutzgehäuse mit einer Feuerwiderstandsdauer von mindestens 90 Minuten bei einer Brandbeanspruchung von außen

Der oben genannte Regelungsgegenstand wird hiermit allgemein bauaufsichtlich  
zugelassen/genehmigt.  
Dieser Bescheid umfasst acht Seiten und sechs Anlagen.

DIBt

## I ALLGEMEINE BESTIMMUNGEN

- 1 Mit diesem Bescheid ist die Verwendbarkeit bzw. Anwendbarkeit des Regelungsgegenstandes im Sinne der Landesbauordnungen nachgewiesen.
- 2 Dieser Bescheid ersetzt nicht die für die Durchführung von Bauvorhaben gesetzlich vorgeschriebenen Genehmigungen, Zustimmungen und Bescheinigungen.
- 3 Dieser Bescheid wird unbeschadet der Rechte Dritter, insbesondere privater Schutzrechte, erteilt.
- 4 Dem Verwender bzw. Anwender des Regelungsgegenstandes sind, unbeschadet weitergehender Regelungen in den "Besonderen Bestimmungen", Kopien dieses Bescheides zur Verfügung zu stellen. Zudem ist der Verwender bzw. Anwender des Regelungsgegenstandes darauf hinzuweisen, dass dieser Bescheid an der Verwendungs- bzw. Anwendungsstelle vorliegen muss. Auf Anforderung sind den beteiligten Behörden ebenfalls Kopien zur Verfügung zu stellen.
- 5 Dieser Bescheid darf nur vollständig vervielfältigt werden. Eine auszugsweise Veröffentlichung bedarf der Zustimmung des Deutschen Instituts für Bautechnik. Texte und Zeichnungen von Werbeschriften dürfen diesem Bescheid nicht widersprechen, Übersetzungen müssen den Hinweis "Vom Deutschen Institut für Bautechnik nicht geprüfte Übersetzung der deutschen Originalfassung" enthalten.
- 6 Dieser Bescheid wird widerruflich erteilt. Die Bestimmungen können nachträglich ergänzt und geändert werden, insbesondere, wenn neue technische Erkenntnisse dies erfordern.
- 7 Dieser Bescheid bezieht sich auf die von dem Antragsteller gemachten Angaben und vorgelegten Dokumente. Eine Änderung dieser Grundlagen wird von diesem Bescheid nicht erfasst und ist dem Deutschen Institut für Bautechnik unverzüglich offenzulegen.
- 8 Die von diesem Bescheid umfasste allgemeine Bauartgenehmigung gilt zugleich als allgemeine bauaufsichtliche Zulassung für die Bauart.



## II BESONDERE BESTIMMUNGEN

### 1 Regelungsgegenstand und Verwendungs- bzw. Anwendungsbereich

Zulassungsgegenstand sind Brandschutzgehäuse vom Typ "EK91-\*-08-S" und "EK91-\*-10-S" mit einer Feuerwiderstandsdauer von mindestens 90 Minuten bei einer Brandbeanspruchung von außen<sup>1</sup>.

Das Brandschutzgehäuse besteht im Wesentlichen aus einem verschließbaren Gehäuse mit seitlichen Kabeleinführungen und Befestigungsmitteln und wird in den Ausführungen und Abmessungen des Abschnittes 2.1.2 hergestellt.

Das jeweils werkseitig hergestellte Brandschutzgehäuse ist nach Maßgabe der landesrechtlichen Vorschriften über Leitungsanlagen (Richtlinie über brandschutztechnische Anforderungen an Leitungsanlagen gemäß der Muster-Leitungsanlagen-Richtlinie MLAR<sup>2</sup>, Abschnitt 5.2.2 c) für den Einbau von Verteilern für elektrische Leitungsanlagen, die im Brandfall einen Funktionserhalt für die Dauer von mindestens 90 Minuten haben müssen, bestimmt.

Das Brandschutzgehäuse ist in brandschutztechnischer Hinsicht nachgewiesen. Nachweise zum Funktionserhalt des von einem Brandschutzgehäuse umschlossenen Verteilers von elektrischen Leitungsanlagen sind im Rahmen dieses Bescheids nicht erbracht.

Die Genehmigung gilt für die Anordnung der Brandschutzgehäuse an feuerwiderstandsfähigen Bauteilen.

Für die bestimmungsgemäße Anwendung des Brandschutzgehäuses vom Typ "EK91-\*-08-S" und "EK91-\*-10-S" muss dieses hängend an massiven Wänden ( $d \geq 100$  mm) - nach DIN 4102-4<sup>3</sup> - mit einer Feuerwiderstandsdauer von mindestens 90 Minuten angeordnet werden; siehe Abschnitt 3.3.2.

In das jeweilige Brandschutzgehäuse dürfen elektrische Leitungen/Kabel nach Abschnitt 3.2 eingeführt werden. Die elektrischen Leitungen/Kabel müssen den landesrechtlichen Vorschriften über Leitungsanlagen (Richtlinie über brandschutztechnische Anforderungen an Leitungsanlagen gemäß der Muster-Leitungsanlagen-Richtlinie MLAR<sup>2</sup>) entsprechen.

### 2 Bestimmungen für das Bauprodukt/die Bauprodukte

#### 2.1 Eigenschaften und Zusammensetzung

##### 2.1.1 Allgemeines

Das Brandschutzgehäuse gemäß diesem Bescheid muss den beim Deutschen Institut für Bautechnik hinterlegten brandschutztechnischen Nachweisen und Unterlagen entsprechen. Die Hinterlegungen sind vom Antragsteller dieses Bescheides der fremdüberwachenden Stelle zur Verfügung zu stellen.

Das Brandschutzgehäuse besteht im Wesentlichen aus einem Gehäuse aus Plattenbaustoff, Verschlussstangen, seitlichen Kabeleinführungen sowie Befestigungsmitteln.

Hinsichtlich der bauaufsichtlichen Anforderung (MLAR<sup>2</sup>) wurde im Rahmen dieses Zulassungsverfahrens die Einhaltung der bauaufsichtlichen Belange nachgewiesen.

##### 2.1.2 Abmessungen und Ausführungen

Das Brandschutzgehäuse wird in den Ausführungen und Abmessungen der Tabelle 1 sowie gemäß den Angaben der Anlagen 1 bis 4 hergestellt.

\* Typbezeichnung siehe Tabelle 1

<sup>1</sup> geprüft in Anlehnung an  
DIN EN 1363-1:2012-10 Feuerwiderstandsprüfungen – Teil 1: Allgemeine Anforderungen

<sup>2</sup> Muster-Richtlinie über brandschutztechnische Anforderungen an Leitungsanlagen in der Fassung vom 10.02.2015 (Redaktionsstand 5.4.2016)

<sup>3</sup> DIN 4102-4:2016-05 Brandverhalten von Baustoffen und Bauteilen – Teil 4: Zusammenstellung und Anwendung klassifizierter Baustoffe, Bauteile und Sonderbauteile; Begriffe, Anforderungen und Prüfungen

Tabelle 1: Außen- und Innenabmessungen [mm]

Gehäusetyp	Typbezeichnung	Außenabmessungen			Innenabmessungen		
		Höhe	Breite	Tiefe	Höhe	Breite	Tiefe
Klemmgehäuse	EK91-020-020-08-S	440	350	148	200	200	84
	EK91-030-030-08-S	540	450	148	300	300	84
	EK91-040-040-08-S	640	550	148	400	400	84
	EK91-020-020-10-S	440	350	170	200	200	106
	EK91-030-030-10-S	540	450	170	300	300	106
	EK91-040-040-10-S	640	550	170	400	400	106

### 2.1.3 Baustoffe bzw. Bauprodukte für die Herstellung des Brandschutzgehäuses

#### 2.1.3.1 Gehäuse

Das Gehäuse besteht im Wesentlichen jeweils aus einer Bodenplatte, je einem Grund-, Klemm- und ggf. Zwischenrahmen sowie einer Verschlussplatte (jeweils Gipsfaserplatten).<sup>4</sup>

Zum Verschließen des jeweiligen Gehäuseverschlusses sind selbstschließende Muttern und Verschlussstangen zu verwenden.

In der Rückwand des Zulassungsgegenstandes sind werkseitig die Bohrungen für die Befestigung eingebracht; siehe Anlage 5.

#### 2.1.3.2 Kabeleinführungen

Die Aussparungen für die Kabeleinführungen des Gehäuses sind werkseitig vorgefertigt und mit einem speziellen dämmschichtbildenden Baustoff<sup>4</sup> verschlossen; siehe Anlagen 1 bis 5.

#### 2.1.4 Befestigungsmittel

Für die Befestigung der Brandschutzgehäuse an den angrenzenden Massivbauteilen sind allgemein bauaufsichtlich oder europäisch technisch bewertete Befestigungsmittel zu verwenden, die für den Verwendungszweck geeignet sind.

Die Besonderen Bestimmungen der jeweiligen allgemeinen bauaufsichtlichen oder europäisch technischen Bewertung sind zu beachten.

## 2.2 Herstellung und Kennzeichnung

### 2.2.1 Herstellung

Das Gehäuse ist einschließlich der Kabeleinführung werkseitig herzustellen.

Die für die Herstellung des Brandschutzgehäuses zu verwendenden Bauprodukte müssen

- den jeweiligen Bestimmungen der Abschnitte 2.1.3 und 2.1.4 entsprechen und
- verwendbar sein im Sinne der Bestimmungen zu den Bauprodukten in der jeweiligen Landesbauordnung.

Der Antragsteller des von diesem Bescheid erfassten Bauproduktes (Brandschutzgehäuse) muss dem Verwender eine Montage- und Betriebsanleitung zur Verfügung stellen; sie muss in Übereinstimmung mit den besonderen Bestimmungen dieses Bescheides gefertigt sein.

Der Hersteller des Brandschutzgehäuses hat schriftlich in der Montage- und Betriebsanleitung ausführlich die für die Nutzung, den Unterhalt und die Instandhaltung sowie Überprüfung der Funktion des Brandschutzgehäuses notwendigen Angaben darzustellen.

<sup>4</sup> Die Materialien sind beim Deutschen Institut für Bautechnik hinterlegt und sind der fremdüberwachenden Stelle vom Antragsteller der von diesem Bescheid umfassten Zulassung zur Verfügung zu stellen.



### 2.2.2 Kennzeichnung

Jedes Brandschutzgehäuse muss vom Hersteller mit dem Übereinstimmungszeichen (Ü-Zeichen) nach den Übereinstimmungszeichen-Verordnungen der Länder gekennzeichnet werden. Die Kennzeichnung mit dem Ü-Zeichen darf nur erfolgen, wenn die Voraussetzungen nach Abschnitt 2.3 erfüllt sind.

Zusätzlich muss jedes Brandschutzgehäuses vom Hersteller leicht erkennbar und dauerhaft lesbar mit folgenden Angaben gekennzeichnet werden

- Typenbezeichnung
- Herstelljahr
- Herstellwerk.

## 2.3 Übereinstimmungsbestätigung

### 2.3.1 Allgemeines

Die Bestätigung der Übereinstimmung des werkseitig hergestellten Brandschutzgehäuses mit den Bestimmungen der von dem Bescheid erfassten allgemeinen bauaufsichtlichen Zulassung muss für jedes Herstellwerk mit einer Übereinstimmungserklärung des Herstellers auf der Grundlage einer werkseigenen Produktionskontrolle und eines Übereinstimmungszertifikats einer hierfür anerkannten Zertifizierungsstelle sowie einer regelmäßigen Fremdüberwachung durch eine anerkannte Überwachungsstelle nach Maßgabe der folgenden Bestimmungen erfolgen:

Für die Erteilung des Übereinstimmungszertifikats und die Fremdüberwachung einschließlich der dabei durchzuführenden Produktprüfung hat der Hersteller des Bauproduktes eine hierfür anerkannte Zertifizierungsstelle sowie eine hierfür anerkannte Überwachungsstelle einzuschalten.

Die Übereinstimmungserklärung hat der Hersteller durch Kennzeichnung des Brandschutzgehäuses mit dem Übereinstimmungszeichen (Ü-Zeichen) unter Hinweis auf den Verwendungszweck abzugeben.

Dem Deutschen Institut für Bautechnik ist von der Zertifizierungsstelle eine Kopie des von ihr erteilten Übereinstimmungszertifikates zur Kenntnis zu geben.

Dem Deutschen Institut für Bautechnik ist zusätzlich eine Kopie des Erstprüfberichts zur Kenntnis zu geben.

### 2.3.2 Werkseigene Produktionskontrolle

In jedem Herstellwerk des Brandschutzgehäuses ist eine werkseigene Produktionskontrolle einzurichten und durchzuführen. Unter werkseigener Produktionskontrolle wird die vom Hersteller vorzunehmende kontinuierliche Überwachung der Produktion verstanden, mit der dieser sicherstellt, dass die von ihm hergestellten Bauprodukte den Bestimmungen der von diesem Bescheid erfassten allgemeinen bauaufsichtlichen Zulassung entsprechen.

Die werkseigene Produktionskontrolle soll mindestens die im Folgenden aufgeführten Maßnahmen einschließen:

- Beschreibung und Überprüfung der Ausgangsmaterialien und der Bestandteile hinsichtlich der im Abschnitt 2.1 festgelegten Anforderungen
- Überprüfung der Einhaltung der planmäßigen Abmessungen des Brandschutzgehäuses nach Abschnitt 2.1
- Überprüfung der ordnungsgemäßen Kennzeichnung des Brandschutzgehäuses nach Abschnitt 2.1

Die Ergebnisse der werkseigenen Produktionskontrolle sind aufzuzeichnen.

Die Aufzeichnungen müssen mindestens folgende Angaben enthalten:

- Bezeichnung des Brandschutzgehäuses, der Baustoffe und der Bestandteile hinsichtlich der im Abschnitt 2.1 festgelegten Anforderungen,
- Abmessungen des Brandschutzgehäuses,
- Art der Kontrolle oder Prüfung
- Datum der Herstellung und der Prüfung des Bauproduktes bzw. des Ausgangsmaterials und der Bestandteile
- Ergebnis der Kontrollen und Prüfungen und, soweit zutreffend, Vergleich mit den Anforderungen und
- Unterschrift des für die werkseigene Produktionskontrolle Verantwortlichen.

Die Aufzeichnungen sind mindestens fünf Jahre aufzubewahren und der für die Fremdüberwachung eingeschalteten Überwachungsstelle vorzulegen. Sie sind dem Deutschen Institut für Bautechnik und der zuständigen obersten Bauaufsichtsbehörde auf Verlangen vorzulegen.

Bei ungenügendem Prüfergebnis sind vom Hersteller unverzüglich die erforderlichen Maßnahmen zur Abstellung des Mangels zu treffen. Bauprodukte, die den Anforderungen nicht entsprechen, sind so zu handhaben, dass Verwechslungen mit übereinstimmenden ausgeschlossen werden. Nach Abstellung des Mangels sind - soweit technisch möglich und zum Nachweis der Mängelbeseitigung erforderlich - die betreffenden Prüfungen im Rahmen der werkseigenen Produktionskontrolle unverzüglich zu wiederholen.

### 2.3.3 Fremdüberwachung

In jedem Herstellwerk des Brandschutzgehäuses sind das Werk und die werkseigene Produktionskontrolle durch eine Fremdüberwachung regelmäßig zu überprüfen, mindestens jedoch zweimal jährlich.

Im Rahmen der Fremdüberwachung ist eine Erstprüfung des Brandschutzgehäuses durchzuführen und es können auch Proben für Stichprobenprüfungen entnommen werden. Die Probenahme und Prüfungen obliegen jeweils der anerkannten Überwachungsstelle.

Die Fremdüberwachung muss mindestens nachfolgende Maßnahmen umfassen:

- die Kontrolle der Ergebnisse der werkseigenen Produktionskontrolle,
- die Kontrolle der Abmessungen des Brandschutzgehäuses,
- die Kontrolle der Kennzeichnung der für die Herstellung des Brandschutzgehäuses verwendeten Baustoffe sowie die Kennzeichnung des Brandschutzgehäuses selbst.

Die Ergebnisse der Zertifizierung und Fremdüberwachung sind mindestens fünf Jahre aufzubewahren. Sie sind von der Zertifizierungsstelle bzw. der Überwachungsstelle dem Deutschen Institut für Bautechnik und der zuständigen obersten Bauaufsichtsbehörde auf Verlangen vorzulegen.

## 3 Bestimmungen für Planung, Bemessung und Ausführung

### 3.1 Planung

Hinsichtlich der Anordnung des Brandschutzgehäuses nach Abschnitt 1 gelten die landesrechtlichen Vorschriften über Leitungsanlagen (Richtlinie über brandschutztechnische Anforderungen an Leitungsanlagen gemäß der Muster-Leitungsanlagen-Richtlinie MLAR<sup>2</sup>) und die technischen Regeln und Vorschriften der Elektrotechnik (z. B. VDE-Bestimmungen).

Das Brandschutzgehäuse vom Typ "EK91-\*-08-S" bzw. "EK91-\*-10-S" muss hängend an massiven Wänden nach Abschnitt 1 angeordnet und befestigt werden.

Durch den Anbau des Brandschutzgehäuses darf die Standsicherheit, der Schallschutz und die Feuerwiderstandsdauer der angrenzenden Bauteile nach Abschnitt 1 – auch im Brandfall – nicht beeinträchtigt werden.



### 3.2 Bemessung

Bei der Einführung der Kabel in das Brandschutzgehäuse sind in Abhängigkeit von Gehäuse-  
setyp und -abmessungen der maximal zulässige Gesamtleiterquerschnitt des einzelnen  
Kabels sowie der maximale Gesamtleiterquerschnitt aller einzuführenden Kabel einzuhalten.

Dabei dürfen der maximale Gesamtleiterquerschnitt der einzelnen Kabel sowie der Gesamt-  
leiterquerschnitt aller eingeführten Kabel, in Abhängigkeit von den Gehäuseabmessungen  
die in der Tabelle 2 angegebenen Werte nicht übersteigen.

Tabelle 2: maximal einzuführende Leiterquerschnitte [mm<sup>2</sup>]

Gehäuseaußen- abmessungen [mm]	Gehäuse- innenvolumen [m <sup>3</sup> ]	Maximal zulässiger Gesamtleiterquer- schnitt des Einzel- kabels [mm <sup>2</sup> ]	Maximal zulässiger Gesamtleiterquer- schnitt [mm <sup>2</sup> ]* je Kabeleinführung
440 x 350 x 148 mm	0,00336	3 x 1,5 (4,5)	36
540 x 450 x 148 mm	0,00756	3 x 1,5 (4,5)	54
640 x 550 x 148 mm	0,01369	3 x 1,5 (4,5)	72
440 x 350 x 170 mm	0,00424	3 x 1,5 (4,5)	36
540 x 450 x 170 mm	0,00954	3 x 1,5 (4,5)	54
640 x 550 x 170 mm	0,01696	3 x 1,5 (4,5)	72

\* maximal 2 Kabeleinführungen je Gehäuse möglich

### 3.3 Ausführung

#### 3.3.1 Allgemeines

Das jeweilige Brandschutzgehäuse ist entsprechend der Montage- und Betriebsanleitung  
des Antragstellers und den nachfolgenden Bedingungen aufzustellen:

Hinsichtlich der Aufstellung nach Abschnitt 1 gelten die landesrechtlichen Vorschriften über  
Leitungsanlagen (Richtlinie über brandschutztechnische Anforderungen an Leitungsanlagen  
gemäß der Muster-Leitungsanlagen-Richtlinie MLAR<sup>2</sup>) und die technischen Regeln und Vor-  
schriften der Elektrotechnik (z. B. VDE-Bestimmungen).

#### 3.3.2 Anordnung

Das Brandschutzgehäuse vom Typ "EK91-\*-08-S" bzw. "EK91-\*-10-S" ist hängend an  
massiven Wänden gemäß Abschnitt 1 anzuordnen und über die Bohrungen in der  
Rückwand nach Abschnitt 2.1.3.1 mit Befestigungsmitteln nach Abschnitt 2.1.4 zu  
befestigen; siehe Anlagen 2, 4 und 5.

Es ist sicherzustellen, dass durch den Anbau des Brandschutzgehäuses die Standsicherheit,  
der Schallschutz und die Feuerwiderstandsdauer der angrenzenden Bauteile – auch im  
Brandfall – nicht beeinträchtigt werden.

#### 3.3.3 Einführung der elektrische Leitungen/Kabel

Es dürfen elektrische Leitungen/Kabel nach Abschnitt 1 mit Querschnitten nach Ab-  
schnitt 3.2 durch die Kabeleinführungen nach Abschnitt 2.1.3.2 in das Gehäuse eingeführt  
werden. Bei der Anordnung der elektrischen Leitungen/Kabel in der Kabeleinführung muss  
die Bildung von Zwickeln zwischen den Kabeln ausgeschlossen werden.

Bei der Einführung der elektrischen Leitungen/Kabel ist sicherzustellen, dass die Kabelein-  
führung und das Gehäuse durch die elektrischen Leitungen/Kabel keine mechanische  
Belastung erfahren.

### 3.4 Übereinstimmungserklärung

Die bauausführende Firma, die das Brandschutzgehäuse aufgestellt hat, muss für jedes Bauvorhaben eine Bestätigung der Übereinstimmung der Bauart mit der allgemeinen Bauartgenehmigung abgeben (s. § 16 a Abs. 5, § 21 Abs. 2 MBO<sup>5</sup>).

Sie muss schriftlich erfolgen und außerdem mindestens folgende Angaben enthalten:

- Z-86.1-18
- Brandschutzgehäuse Typ "EK91-\*-08-S" oder "EK91-\*-10-S"<sup>6</sup> mit einer Feuerwiderstandsdauer von mindestens 90 Minuten bei einer Brandbeanspruchung von außen
- Name und Anschrift der bauausführenden Firma
- Bezeichnung der baulichen Anlage
- Datum der Errichtung/der Fertigstellung
- Ort und Datum der Ausstellung der Erklärung sowie Unterschrift des Verantwortlichen

Die Übereinstimmungserklärung ist dem Bauherrn zur ggf. erforderlichen Weiterleitung an die zuständige Bauaufsichtsbehörde auszuhändigen.

## 4 Bestimmungen für Nutzung, Unterhalt und Wartung

Der Hersteller des Brandschutzgehäuses hat den Eigentümer der elektrischen Leitungsanlage in der Betriebsanleitung schriftlich darüber zu informieren, dass während der bestimmungsgemäßen Nutzung des Brandschutzgehäuses der Gehäuseverschluss (Verschlussplatte) geschlossen zu halten ist. Er darf nur zur Durchführung von Installations- und Wartungsarbeiten kurzzeitig geöffnet werden. Ein entsprechender Warnhinweis ist gut sichtbar auf dem Brandschutzgehäuse anzubringen.

Dem Eigentümer des Brandschutzgehäuses sind die Montage- und Betriebsanleitung des Herstellers sowie die allgemeine bauaufsichtliche Zulassung/Allgemeine Bauartgenehmigung auszuhändigen.

Juliane Valerius  
Referatsleiterin

Beglaubigt



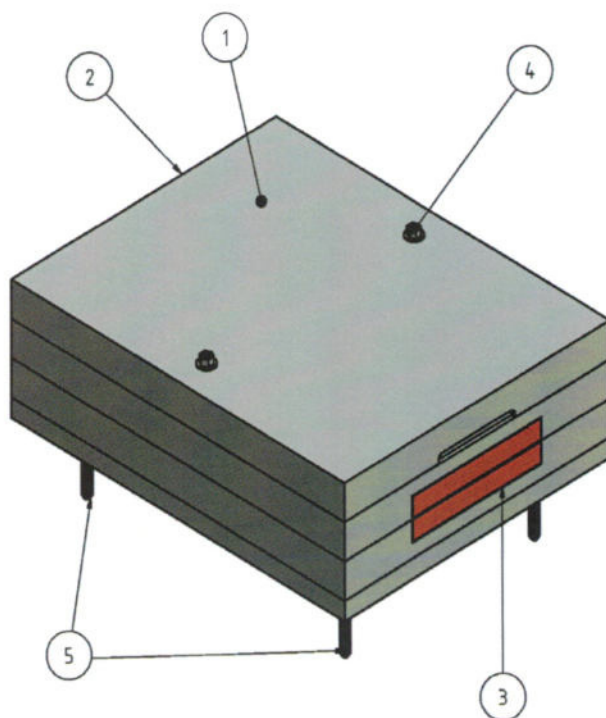
<sup>5</sup>

Nach Landesbauordnung

<sup>6</sup>

Typbezeichnung gemäß Tabelle 1 einfügen; nicht Zutreffendes streichen.



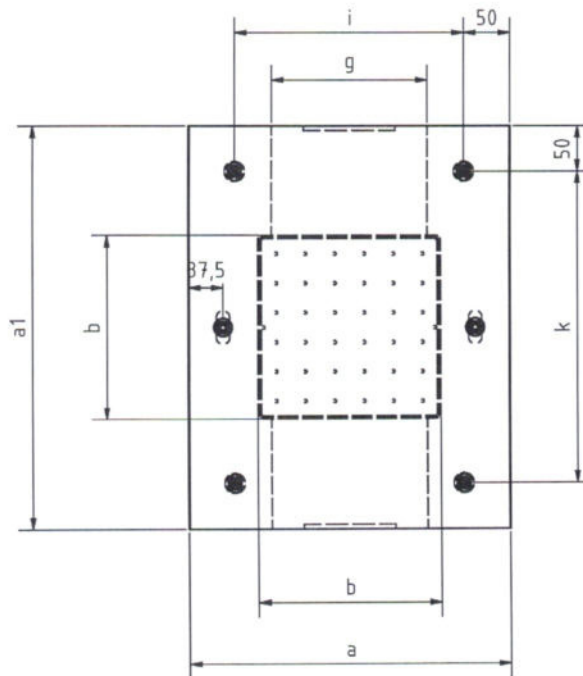
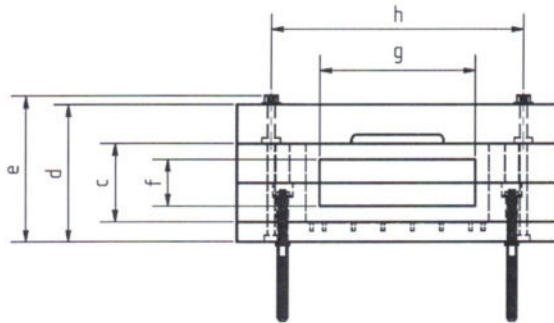


	Außenmaße	Innenmaße
EK91-020-020-08-S	440x350x148	200x200x84
EK31-030-030-08-S	540x450x148	300x300x84
EK31-040-040-08-S	640x550x148	400x400x84

Brandschutzgehäuse mit einer Feuerwiderstandsdauer von mindestens 90 Minuten bei einer Brandbeanspruchung von außen

Anlage 1

Ansicht EK91-\*-08-S



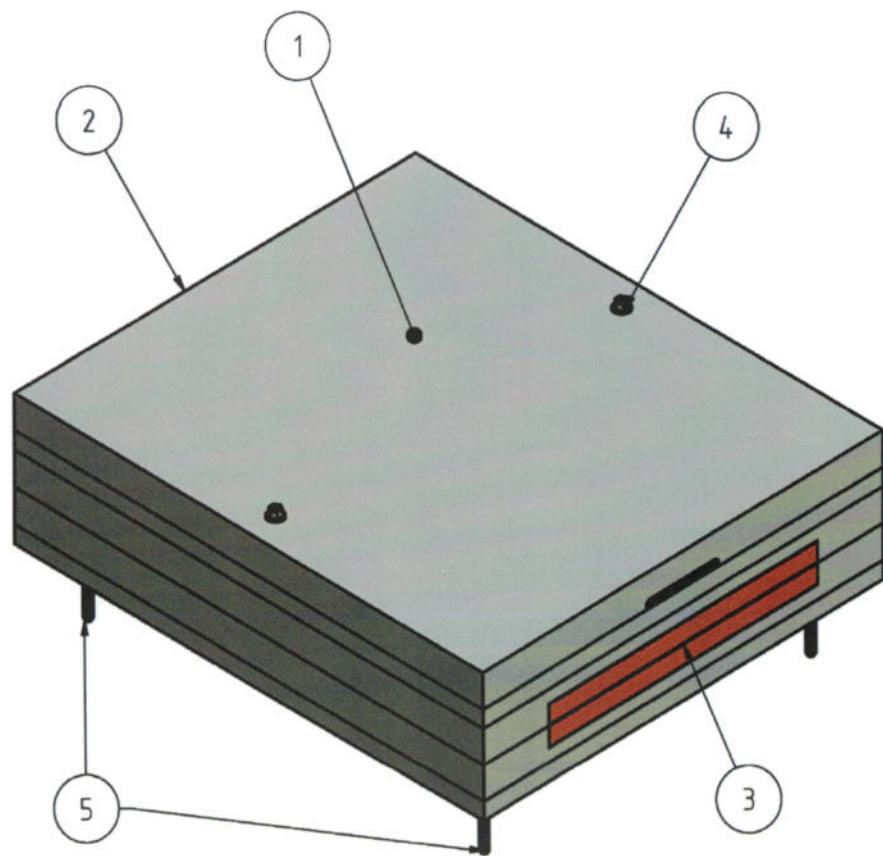
	Außenmaße			Innenmaße		e	h	i	k	Kabeleinführung	
	a	a1	d	b	c					f	g
EK91-020-020-08-S	350	440	148	200	84	160	275	250	340	50	170
EK31-030-030-08-S	450	540	148	300	84	160	375	350	440	50	270
EK31-040-040-08-S	550	640	148	400	84	160	475	450	540	50	370

Brandschutzgehäuse mit einer Feuerwiderstandsdauer von mindestens 90 Minuten bei einer Brandbeanspruchung von außen

Anlage 2

Ansicht EK91-\*-08-S



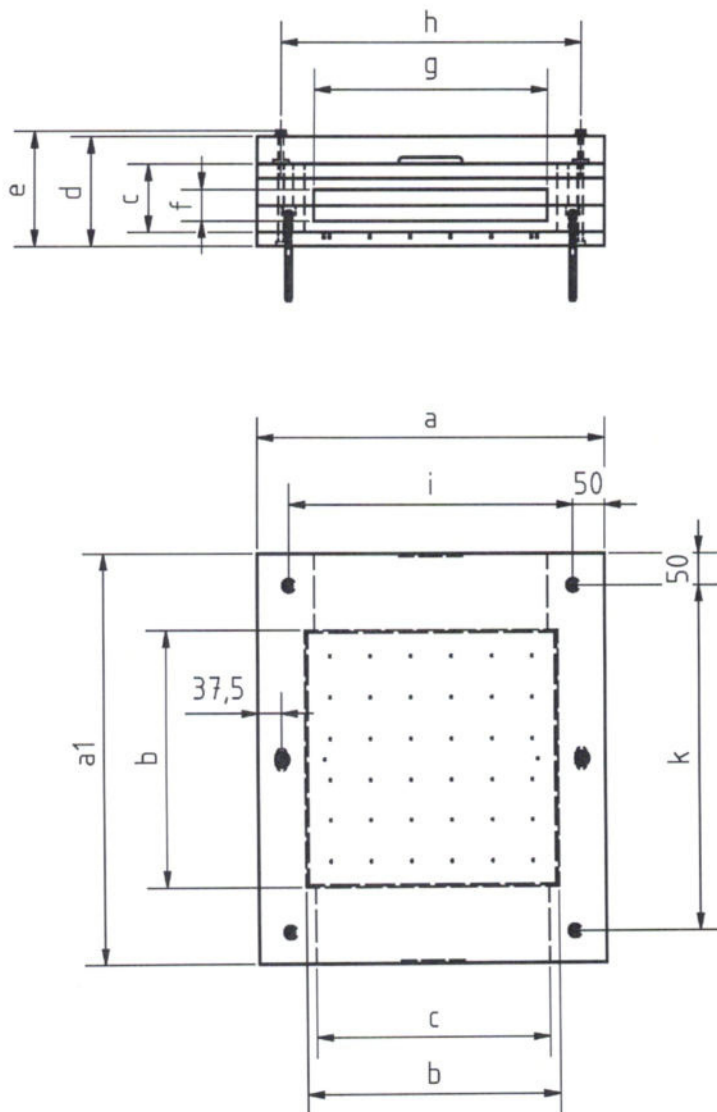


	Außenmaße	Innenmaße
EK91-020-020-10-S	440x350x170	200x200x106
EK31-030-030-10-S	540x450x170	300x300x106
EK31-040-040-10-S	640x550x170	400x400x106

Brandschutzgehäuse mit einer Feuerwiderstandsdauer von mindestens 90 Minuten bei einer Brandbeanspruchung von außen

Anlage 3

Ansicht EK91-\*-10-S



	Außenmaße			Innenmaße		e	h	i	k	Kabeleinführung	
	a	a1	d	b	c					f	g
EK91-020-020-10-S	350	440	170	200	106	180	275	250	340	50	170
EK31-030-030-10-S	450	540	170	300	106	180	375	350	440	50	270
EK31-040-040-10-S	550	640	170	400	106	180	475	450	540	50	370

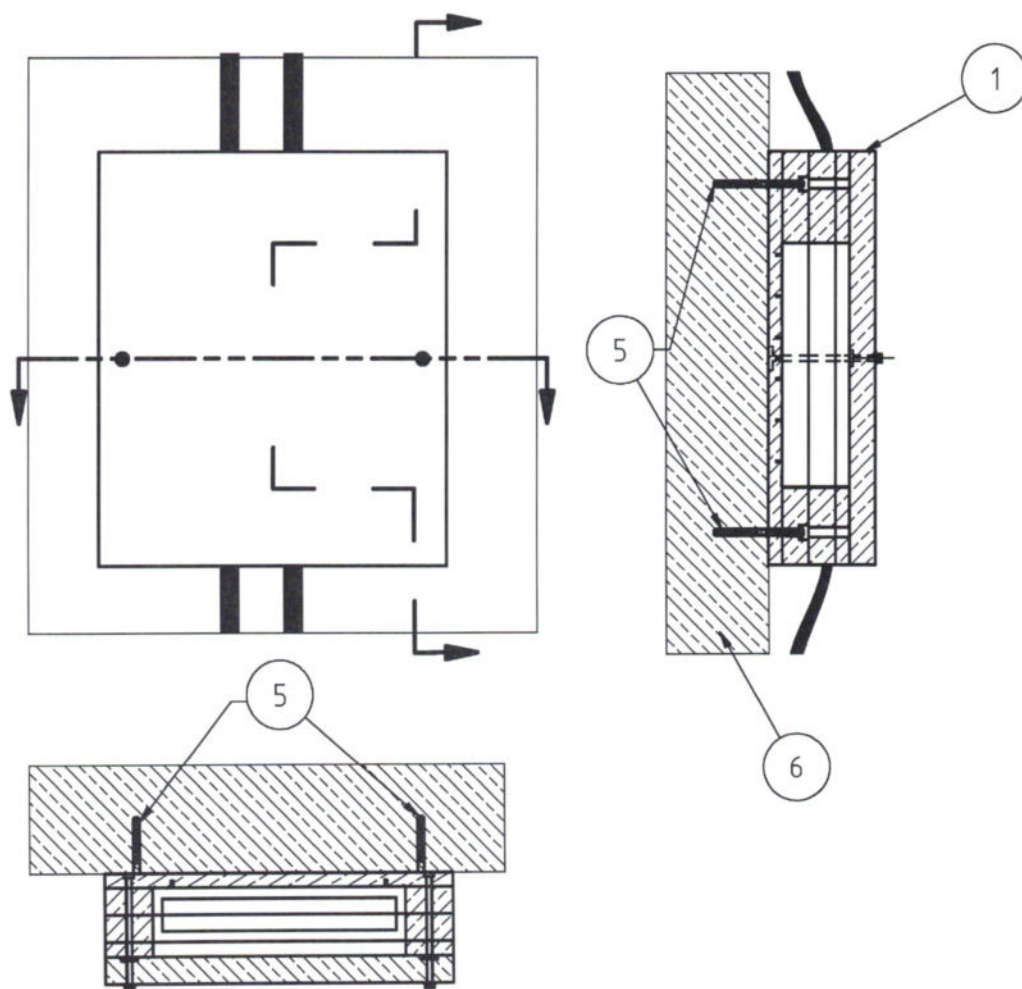
Brandschutzgehäuse mit einer Feuerwiderstandsdauer von mindestens 90 Minuten bei einer Brandbeanspruchung von außen

Anlage 4

Ansicht EK91-\*-10-S



Kabeleinführung oben und unten

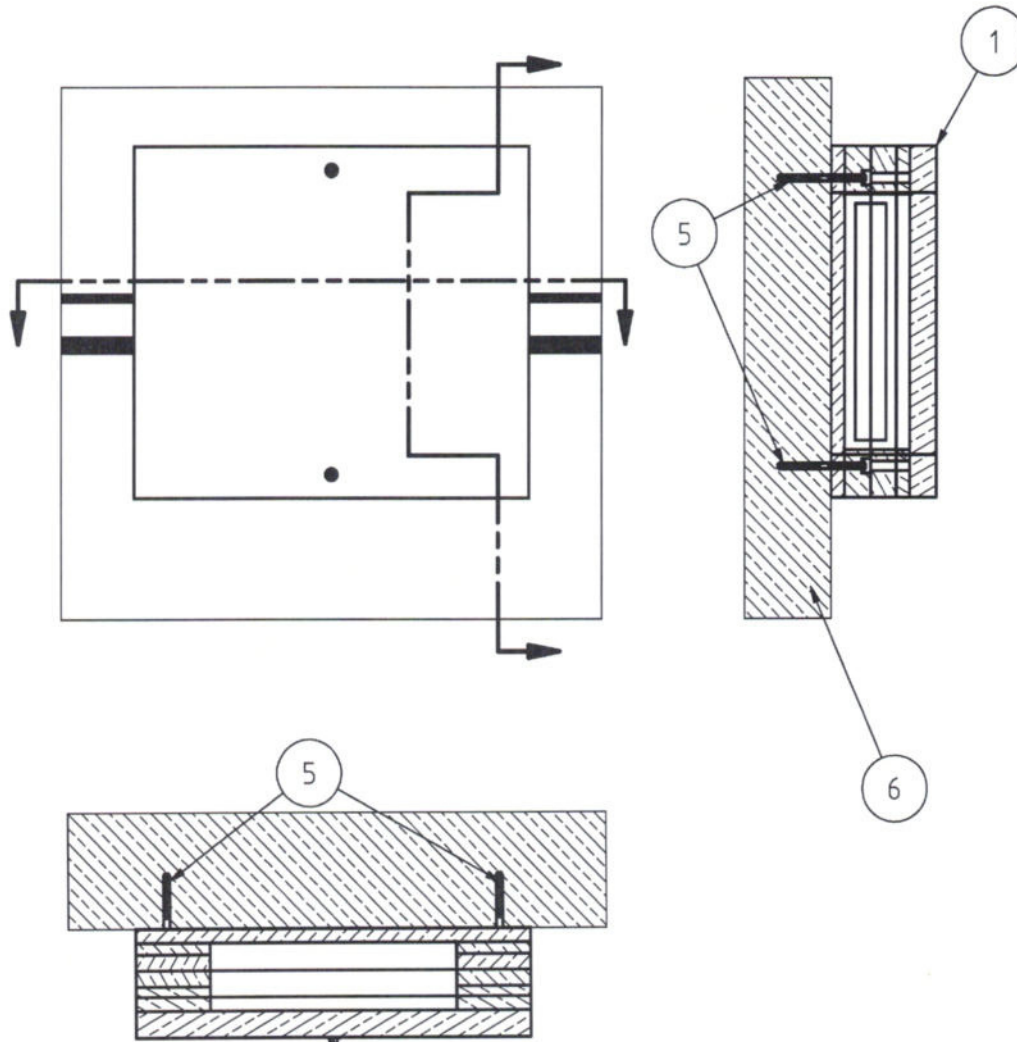


Brandschutzgehäuse mit einer Feuerwiderstandsdauer von mindestens 90 Minuten bei einer Brandbeanspruchung von außen

Anlage 5

Befestigung an Massivwand

Kabeleinführung seitlich



Brandschutzgehäuse mit einer Feuerwiderstandsdauer von mindestens 90 Minuten bei einer Brandbeanspruchung von außen

Anlage 6

Befestigung an Massivwand



Bauteile	
POS.	Bezeichnung
1	Brandschutzgehäuse (BSG)
2	PRIODEK-H
3	Kabeleinführung
4	Verschlussstange
5	Befestigungsmittel gem. Abschnitt 2.1.4
6	Massivwand gem. Abschnitt 1

Brandschutzgehäuse mit einer Feuerwiderstandsdauer von mindestens 90 Minuten bei einer Brandbeanspruchung von außen

Anlage 7

Positionsliste