

TYM6..

Strömställare manöverdon/jalusimanöverdon REG för C-belastning 16 A

Utgångsmodul markiser/persienner C-last, 16 A

TXM6..

Strömställare manöverdon/jalusimanöverdon REG för C-belastning 16 A

Utgångsmodul markiser/persienner C-last, 16 A



Säkerhetsanvisningar



Inbyggnad och montering av elektriska apparater får bara utföras av en behörig elektriker i enlighet med de gällande nationella installationsnormerna, riktlinjerna, bestämmelserna, säkerhets- och olycksfallsförebyggande föreskrifterna.

Kan medföra allvarliga kroppsskador, eldsvåda eller materiella skador. Läs och följ hela bruksanvisningen.

Fara på grund av elektrisk stöt. Frånkoppla strömmen före arbeten på utrustningen eller belastningen. Slå av alla brytare som matar farlig spänning till enheten eller lasten.

Fara på grund av elektrisk stöt. Det räcker ej att frånkoppla enheten.

Fara på grund av elektrisk stöt på SELV- eller PELV-installationen. Inte lämplig för omkoppling av SELV/PELV-spänningar.

Anslut endast en motor per utgång.

Endast drivningar med mekaniska eller elektriska ändlägesbrytare får användas. Kontrollera att ändlägesbrytarna är korrekt justerade. Beakta motortillverkarens uppgifter. Utrustningen kan skadas.

Anslut inga trefasmotorer. Utrustningen kan skadas.

Beakta motortillverkarnas uppgifter gällande omkopplingstid och max. inkopplingstid (ED). Denna anvisning är en del av produkten och ska lämnas kvar hos slutkunden.

Utrustningens uppbyggnad

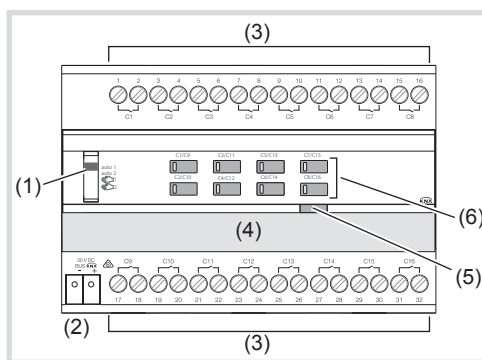


Bild 1: exempel 16-/8-faldig utrustningsvariant

- (1) Skjutbrytare auto1/auto2/☞1/☞2 Skjutbrytare
- (2) KNX bussanslutningsuttag
- (3) Anslutningar laster
- (4) Märkningsfält
- (5) Belyst programmeringsknapp
- (6) Manöverknapp för manuell drift för vardera två utgångar med status-LED

i Vid tjugofaldiga/tiofaldiga varianter motsvarar den principiella konstruktionen av utrustningen de sextonfaldiga/åttalfaldiga varianterna.

Funktion

Systeminformation

Den här utrustningen är en produkt i KNX-systemen och uppfyller KNX-riktlinjerna. Detaljerade fackkunskaper från KNX-utbildningar förutsätts för förståelsen. Planering, installation och driftsättning av utrustningen görs med en KNX-certifierad programvara.

Systemlänk driftsättning:

Utrustningens funktion beror på programvaran. Programvaran finns i produkt databasen. Produktdatabas, tekniska beskrivningar samt konverteringsprogram och flera hjälpprogram finns alltid i aktuell form på vår hemsida.

Easylink driftsättning:

Utrustningens funktion beror på funktionen. Konfigurationen kan även göras med hjälp av utrustning som har utvecklats speciellt för enkel inställning och driftsättning.

Denna typ av konfiguration är endast möjlig med utrustning i easylink-systemet. Easylink står för en enkel driftsättning med visuellt stöd. I detta sammanhang tilldelas förkonfigurerade standardfunktioner till in-/utgångarna med hjälp av en servicemodul.

Funktionsbeskrivning

Utrustningen tar emot telegram från sensorer eller andra styrningar via KNX-installationsbussen och kopplar elektriska förbrukare oberoende av varandra med sina reläkontakter. Utrustningen är särskilt lämplig för kapacitiva belastningar och är utformade för höga inkopplingsströmmar.

Ändamålsenlig användning

- Koppling av elektriska förbrukare 230 V AC till potentialfria kontakter.
- Koppling av elektriskt drivna motorer på 230 V AC till jalousier, rulljalousier och liknande förhängen.
- Montering på DIN-skena enligt DIN EN 60715 i fördelningsdosan.

Produktgenskaper

- Manuell aktivering av utgångarna på utrustningen är möjlig, användning på byggarbetsplatser
- Utgångarnas tillståndsvision på utrustningen
- Scenfunktion
- Tvångsstyrning
- Anslutning av olika ytterledare är möjlig.

Funktioner i brytardrift:

- Tidkopplingsfunktioner

Funktioner i rulljalusi-/jalousidrift:

- Position kan uppnås direkt
- Lamellaget kan aktiveras direkt
- Feedback från körtillståndet, jalousipositionen och lamelljusteringen
- 3 larm

Manövrering

Till-/frånkoppling av manuell manövrering

Buss-spänningsförsörjningen är på.

- Flytta brytaren (1) till läget ☞1/☞2.

Den manuella driften är inkopplad, utgångarna kan aktiveras oberoende av varandra via manöverknapparna (6).

☞1 slår på styrningen av utgångarna C1 .. C8 (sextonfaldiga) resp. C1 .. C10 (tjugofaldiga).

☞2 slår på styrningen av utgångarna C9 .. C16 (sextonfaldiga) resp. C11 .. C20 (tjugofaldiga).

i Under manuell drift är styrningen via KNX-bussen deaktiverad.

Systemlänk driftsättning:

i Beroende på programmering sker aktiveringen av den manuella driften kontinuerligt eller för en tid som parametreras via applikationsprogrammet.

Om den manuella driften är spärrad via applikationsprogrammet sker ingen aktivering.

Alternativt:

- Flytta brytaren (1) till läget auto1/auto2.

Den manuella manövreringen är frånkopplad. Styrningen sker endast via KNX-bussen. Utgången intar den position som angivits genom busstyrningen. Kopplingsstatus visas av manöverknappens (6) status-LED.

Under **auto 1** visas status för utgångarna **C1 .. C8** (sextonfaldiga) resp. **C1 .. C10** (tjugofaldiga).

Under **auto 2** visas status för utgångarna **C9 .. C16** (sextonfaldiga) resp. **C11 .. C20** (tjugofaldig).

Manövrera utgångar i manuell drift

Manövreringen sker vid respektive utgång via upprepade snabba tryck på manöverknappen (tabell 1).

! VARNING!
Risk för förstöring genom att man trycker på knapparna för UPP och NER samtidigt vid anslutning av en motor när utrustningen är oprogrammerad.
Motorer, förhängen och utrustning kan förstöras.
Vid oprogrammerad utrustning ska alltid endast en knapp manövreras i manuell drift.

Tillstånd	Uppträdande vid kort knapptryck
Omkopplingsdrift	
Belastningen är fränkopplad. Status-LED till knappen (6) lyser inte	Tillkoppling av den anslutna belastningen. Status-LED till knappen (6) lyser.
Belastningen är tillkopplad och knappens (6) status-LED lyser	Fränkoppling av den anslutna belastningen. LED slocknar.
Rulljalusi-/jalusidrift	
Utgången befinner sig i vilotillstånd, knappens (6) status-LED lyser inte	Flytt rörelsen stoppas. Status-LED till knappen (6) lyser. I Om rulljalusin/jalusin är i ändläget ska man trycka på den motsatta knappen för att flytta rulljalusin/jalusin
Utgång aktiv, knappens (6) status-LED lyser.	Flytt rörelsen stoppas, LED slocknar.

Tabell 1: manuell manövrering

Information till elektrikern

Montering och elektrisk anslutning



FARA!

Elektrisk stöt vid beröring av spänningsförande delar.

Elektriska stötar kan leda till livshotande skador eller dödsfall.

Innan arbeten på utrustningen ska anslutningskablarna frikopplas och spänningsförande delar i omgivningen ska täckas över.



VARNING!

Otillåten uppvärmning vid för hög belastning av utrustningen!

Utrustningen och de anslutna ledningarna kan skadas i anslutningsområdet.

Den maximala strömbelastningen får inte överskridas!



VARNING!

Risk för förstöring vid parallell koppling av flera motorer på en utgång!

Ändlägesbrytare kan svetsas ihop. Motorer, förhängen och utrustning kan förstöras.

Anslut endast en motor per utgång!

Montera utrustningen

I Observera temperaturområdet. Se till att kylningen är tillräcklig.

- Montera på DIN-skene enligt DIN EN 60715.

Ansluta utrustningen

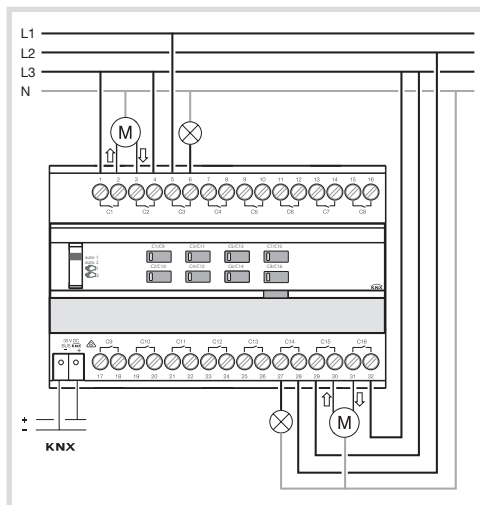


Bild 2: anslutning av utrustningen

- Anslut bussledningen via anslutningsklämman (2).

Anslut belastningar som ska kopplas

Utgången är parameterad som kopplingsutgång.

- Anslut belastning till enhetens utgångar enligt avbildningen (bild 2).

Anslut jalusidrivningarna

De två angränsande reläutgångarna **C1/C2, C3/C4 ..** bildar vardera en jalusiutgång för jalusidrivningarna. Den vänstra reläutgången **C1, C3, C5 ..** är avsedd för riktningen UPP och den högra reläutgången **C2, C4, C6 ..** är avsedd för riktningen NER. UPP- och NER-flyttning av jalusin i manuell drift sker via motsvarande manöverknappar.

Två utgångar är parameterade som jalusiutgångar.

- Anslut drivanordningarna enligt avbildningen (bild 2). Använd samma fas (ytterledare).

Driftsättning

Systemlänk: Ladda den fysikaliska adressen och applikationsprogrammet

Brytaren för manuell drift (1) är i positionen **auto1/ auto2**.

- Slå på bussspänningen.
- Tryck på programmeringsknappen (5). Knappen lyser.

I Om knappen inte lyser ligger ingen bussspänning på.

- Ladda den fysiska adressen i utrustningen. Knappens status-LED slocknar.
- Ladda applikationsprogrammet.
- Notera den fysiska adressen på märkningsfältet (4).

Easylink:

Information om konfiguration av anläggningen framgår av den utförliga beskrivningen av service-modulen easylink.

Driftsätt utrustningen.

- Koppla till nätspänningen på utgångarna.

Fastställ drifttid och lamellinställningstid

I rulljalusi-/jalusidrift är drifttiden för positioneringen av skuggutrustningen viktig. Positionen beräknas med hjälp av drifttiden. Vid lamelljalusier är lamellinställningstiden en del av den totala drifttiden. Lamellernas öppningsvinkel ställs därför in som drifttid mellan öppnad och stängd position.

I Drifttiden för UPP är i regel längre än drifttiden för NER och måste eventuellt mätas separat

- Mät förhängets drifttid för UPP och NER.
- Mät lamellinställningstiden mellan ÖPPEN och STÄNGD.
- Mata in de uppmätta värdena i parameterinställningen – **gångtid ...** resp. **lamellstegstid**.

Funktionskontroll

Utgångarnas funktionsduglighet visas via manöverknappens (6) status-LED.

I Under **1/ auto 1** visas status för utgångarna **C1 .. C8** (sextonfaldiga) resp. **C1 .. C10** (tjugofaldiga).

Under **2/ auto 2** visas status för utgångarna **C9 .. C16** (sextonfaldiga) resp. **C11 .. C20** (tjugofaldiga).

Bilaga

Tekniska data

Matarspänning KNX	21...32 V SELV
Brytförmåga	μ 16 AAC1 230 V~
Glödlampor	2300 W
Halogenlampor	2300 W
Konventionella transformatorer	1500 VA
Elektroniska transformatorer	1500 W
Lysrörslampor:	
- utan förkopplingsdon	1000 W
- med elektronisk drivdon (mono/duo)	20 x 36 W
- med konv. förkopplingsdon, parallellkoppling	1000 W, 130 μF
Energispar-/LED-lampor	25 x 18 W
Omkopplingsström vid cos Φ = 0,6	max. 6 A
Min. omkopplingsström 230 V AC	100 mA
Försäkring	Dvärgbrytare 16 A
Förreglingstid vid byte av körriktning	programvaruberoende
Drifthöjd	max. 2000 m
Nedsmutningsgrad	2
Stötspänning	4 kV
Skyddsgrad kåpa	IP20
Skyddsgrad hus under frontplatta	IP30
Slagskydd	IK 04
Överspänningsklass	III
Drifttemperatur	-5 ... +45 °C
Lagrings-/transporttemperatur	-20 °C ... +70 °C
Maximalt antal kopplingstakter vid full belastning	6 kopplingscykler/minut
Konfigurationsläge	
Systemläge	(TXM6.. / TYM6..)
	Styrenhet med enkel länk
Easy link controller	(TXM6..)
Transmissionsläge	TP 1
Anslutningskapacitet skruvklämmor:	
fasta	0,5 mm ² ... 6 mm ²
flexibla, med ledningshylsa	0,5 mm ² ... 4 mm ²
max. åtdagningsmoment	0.5 Nm
Krysspårsutförande	PZ1

Sextonfaldiga/åttafaldiga varianter

Förlusteffek	max. 20 W
Högsta tillåtna strömstyrka per enhet	max. 160 A
Egenförbrukning på KNX-bussen:	
- normalt	5 mA
- i vilotillstånd	3 mA
Mått	8 TE, 8 x 17,5 mm

Tjugofaldiga/tiofaldiga varianter

Förlusteffekt	max. 25 W
Högsta tillåtna strömstyrka per enhet	max. 200 A
Egenförbrukning på KNX-bussen:	
- normalt	5 mA
- i vilotillstånd	3 mA
Mått	10 TE, 10 x 17,5 mm

Hjälp vid problem

Manuell manövrering inte möjlig

Orsak 1: Brytaren (1) inte inställd på 1/2.

Ställ brytaren på 1/2.

Orsak 2: Manuell manövrering är inte aktiverad (systemlänk).



Aktivera manuell manövrering via applikationsprogrammet.

Bussdrift inte möjlig

Busspänning saknas.

Kontrollera att bussanslutningsplintarna har rätt polaritet.

Kontrollera bussspänningen genom att trycka snabbt på programmeringsknappen (5). Den röda LED-indikeringen lyser om bussspänningen är på.

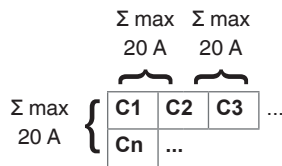
Orsak 2: Manuell drift är aktiv. Brytaren (1) är i läget 1/2.

Flytta brytaren (1) till läget **auto1/auto2**.


Rulljalsierna/jalsierna körs inte till ändläget

Orsak: Drifttiden för rulljalsierna/jalsierna är felaktigt inställd.

Kontrollera drifttiderna. Mät eventuellt igen och programmera om utrustningen.



Totala amperestyrkan på närliggande vägar: 20 A

 Korrekt avfallshandling av produkten (elektriska och elektroniska produkter).

Denna markering på produkten och i manualen anger att den inte bör sorteras tillsammans med annat hushållsavfall när dess livstid är över. Till förebyggande av skada på miljö och hälsa bör produkten hanteras separat för ändamålsenlig återvinning av dess beståndsdelar. Hushållsanvändare bör kontakta den återförsäljare som sålt produkten eller sin kommun för vidare information om var och hur produkten kan återvinnas på ett miljösäkert sätt. Företagsanvändare bör kontakta leverantören samt verifiera angivna villkor i köpekontraktet. Produkten bör inte hanteras tillsammans med annat kommersiellt avfall.

Får användas inom Europa  och i Schweiz

Sikkerhetsforskrifter

(NO)

Installasjon og montering av elektriske produkter skal kun utføres av en elektriker i henhold til gjeldende installasjonsstandarder, direktiver, bestemmelser, sikkerhets- og ulykkesforskrifter til landet.

Ved ignorering av installasjonsanvisningene kan det oppstå skader på produktet, brann eller andre farer.

Fare grunnet elektrisk støt. Før det utføres arbeid på enheten eller lasten, må strømmen kobles fra. Husk alle sikringer som leverer spenning til produktet eller det elektriske anlegget.

Fare grunnet elektrisk støt. Produktet er ikke egnet til trygg frakobling av spenningen.

Fare grunnet elektrisk støt på SELV/PELV-installasjonen. Ikke egnet til kobling av SELV/PELV-spenninger.

Koble kun til én motor per utgang.

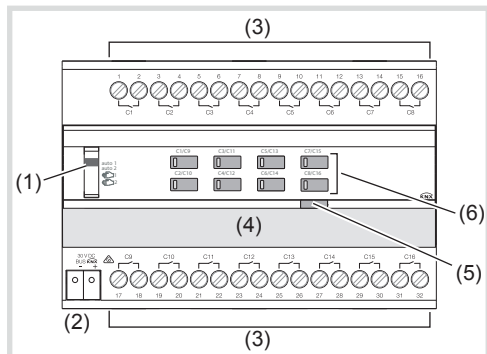
Bruk kun drev med mekaniske eller elektroniske endeposisjonsbrytere. Kontroller endeposisjonsbrytere for riktig justering. Følg angivelsene til motorprodusentene. Produktet kan ta skade.

Ikke koble til trefasemotorer. Produktet kan ta skade.

Følg anvisningene til motorprodusentene når det gjelder omkoblingstid og maks. innkoblingsvarighet (ED).

Denne bruksanvisningen hører til produktet og skal ligge hos sluttkunden.

Oversikt



Bilde 1: Eksempel produktvariant 16-/8 kanals

- (1) Glidebryter **auto1/auto2**/☞1/☞2
- (2) KNX busstilkoblingsklemme
- (3) Tilkoblinger last
- (4) Tekstfelt
- (5) Belyst programmering knapp
- (6) Betjeningsknapp for manuell drift med to utganger hver med statuslysdioder

I Ved varianten 20-/10kanals tilsvarende den grunnleggende oppbygningen til produktvariant 16-/8kanals.

Funksjon

Systeminformasjon

Dette produktet er et KNX produkt og følger KNX-retningslinjene. For forståelse forutsettes detaljerte fagkunnskaper gjennom KNX-kurs. Planlegging, installasjon og igangsetting av produktet skjer ved hjelp av en KNX-sertifisert programvare.

Systemlink igangsetting:

Produktets funksjonen er avhengig av programvaren. Programvaren finner du i produkt databasen. Produkt database og tekniske beskrivelser finner du alltid for det aktuelle produktet på vår internettside.

Easylink igangsetting:

Funksjonen til produktet er avhengig av konfigurasjonen. Konfigurasjonen kan også gjøres med produkter som er spesielt utviklet for enkel innstilling og igangsetting.

Denne formen for konfigurasjon er kun mulig med produkter til easylink-systemet. Easylink står for enkel, visuell støttet igangsetting. Herved tilordnes tidligere konfigurerte standardfunksjoner ved hjelp av en servicemodul til inngangene.

Funksjonsbeskrivelse

Produktet mottar telegrammer fra sensorer eller andre styringer via KNX-installasjonsbuss og kobler elektriske laster med de uavhengige relékontaktene. Apparaterne egner seg spesielt for kapasitiv last og er tilrettelagt for høyere innkoblingsstrøm.

Beregnet bruk

- Kobling av elektriske laster 230 V AC med potensiellfrie kontakter.
- Kobling av elektrisk drevne motorer 230 V AC for rullegardiner, markiser og persiennner.
- Montering på DIN-skinne iht. DIN EN 60715 i fordeling.

Produktegenskaper

- manuell aktivering av utgangene på produktet er mulig, byggeplassdrift
- statusvisning til utgangene på produktet
- scenefunksjon
- tvangsstilling gjennom overordnet styring
- mulig med tilkobling av forskjellige eksterne ledere.

funksjoner i bryterdrift:

- tidskoblingsfunksjoner

funksjoner i markise/persiennedrift:

- mulig å kjøre direkte til posisjonen
- lamellstillingen kan aktiveres direkte
- tilbakemelding om kjørestatus, forhengposisjon og lamelljustering
- 3 alarmer

Betjening

Slå på/av manuell drift

Bussspenningsforsyning ligger an.

- Skyv bryteren (1) i stilling ☞1/☞2.

Manuell drift er slått på, utgangene kan aktiveres uavhengig av hverandre via betjeningsknappene (6):

☞1 kobler styringen til utgangene **C1 .. C8** (16kanals) eller **C1 .. C10** (20kanals) på.

☞2 kobler styringen til utgangene **C9 .. C16** (16kanals) eller **C11 .. C20** (20kanals) på.

I Under manuell drift er styringen deaktivert via KNX-buss.

Systemlink igangsetting:

Avhengig av programmeringen skjer aktiveringen av den manuelle driften permanent eller i en periode som parametriseres via applikasjonsprogramvaren.

Hvis manuell drift er sperret via applikasjonsprogramvaren, skjer ingen aktivering.

Eller:

- Skyv bryteren (1) i stilling **auto1/auto2**.

Manuell betjening er slått av. Styringen skjer utelukkende via KNX-buss. Utgangen inntar posisjonen som foreskrevet av busstyringen. Via koblingsstatusen vises statuslysdioden til betjeningsknappene (6).

Under **auto 1** vises statusen til utgangene **C1 .. C8** (16kanals) eller **C1 .. C10** (20kanals).

Under **auto 2** vises statusen til utgangene **C9 .. C16** (16kanals) eller **C11 .. C20** (20kanals).

Betjening av utganger i manuell drift

Betjeningen skjer på hver utgang med gjentatte korte tastetrykk på betjeningsknappene (tabell 1).

	FORSIKTIG! Fare for ødeleggelse ved at knappene OPP og NED trykkes samtidig ved tilkobling av en motor i uprogrammert tilstand til produktet! Motorer, forheng og produktet kan ødelegges! Ved uprogrammerte produkter må en kun betjene én tast i manuell drift.
--	--

Tilstand	Aftferd ved kort trykk
Koblingsdrift	
Last er slått av. Statuslysdioder til knappene (6) er av	PÅ tilkoblet last. Statuslysdioden til tasten (6) lyser
Last er slått på, statuslysdioder til knappene (6) lyser	AV tilkoblet last. Lysdioder slokner.
Markise/persiennedrift	
Utgangen er i hviletilstand, statuslysdioder til knappene (6) er av	Kjørebegjøvelsen starter. Statuslysdioden til knappene (6) lyser. I Dersom rullegardinen/sjalusien er i endeposisjonen må en trykke tasten på motsatt side for å kjøre rullegardinen/sjalusien
Utgang aktivert, statuslysdioder til knappene (6) lyser.	Kjørebegjøvelsen stopper, lysdioder slokner.

Tabell 1: Manuell betjening

Informasjon for elektrikere

Montering og elektrisk tilkobling



FARE!

Elektrisk støt ved berøring av spenningsførende deler!

Elektrisk støt kan føre til død!

Før arbeider på produktet må tilkoblingsledninger kobles fra og spenningsførende deler i nærheten dekkes til!



FORSIKTIG!

Ved for høy last kan produktet bli kritisk varmt!

Produktet og tilkoblede ledninger kan skades i området til tilkoblingene!

Maksimal strømkapasitet må ikke overskrides!



FORSIKTIG!

Fare for ødeleggelse ved parallellkobling av flere motorer på en utgang!

Endeposisjonsbrytere kan sveises sammen. Motorer, forheng og produktet kan ødelegges!

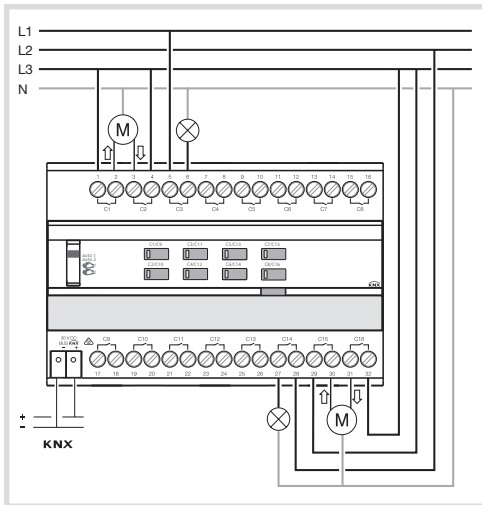
Koble til kun en motor per utgang!

Montere produktet

Vær oppmerksom på temperaturområdet. Sørg for tilstrekkelig kjøling.

- Monter produktet på DIN-skinne iht. DIN EN 60715.

Koble til produktet



Bilde 2: Koblingskjema

- Koble til bussledning via koblingsklemme (2).

Koble til last som rele

Utgangen er parametrisert som rele.

- Koble til last tilsvarende figuren (bilde 2) på utgangene til apparatet.

Koble til markise/persienne

For sjalusidrift danner alltid de to reléutgangene C1/C2, C3/C4, .. som ligger ved siden av hverandre en sjalusitgang. Venstre reléutgang C1, C3, C5, .. er alltid bestemt for retningen NED, høyre reléutgang C2, C4, C6, .. er alltid bestemt for retningen OPP. I manuell drift kjøres markisen OPP og NED via de tilsvarende betjeningsstastene.

To utganger er parametrisert som markiseutgang.

- Koble til drevene iht. figuren (bilde 2). Derved må en bruke samme fase (ekstern leder).

Igangsetting

Systemlink: laste inn fysisk adresse og applikasjonsprogramvare

Bryteren for manuell drift (1) er i posisjonen **auto1/ auto2**.

- Koble inn bussspenningen.
- Trykk på programmeringsknappen (5). Knappen lyser.

Hvis det ikke lyser, er det ingen bussspenning. Last den fysiske adressen inn i produktet. Statuslysdioder til knappen slokner.

- Last inn applikasjonsprogramvaren.
- Noter den fysiske adressen på tekstfeltet (4).

Easylink:

Informasjon om anleggskonfigurasjon finner du i den utførlige beskrivelsen av servicemodulen easylink.

Ta produktet i drift.

- Slå på nettspenningen på utgangene.

Beregne kjøretid og stilletid til lameller

I markise/persienedrift er det viktig med kjøretiden for posisjonering av solbeskyttelse. Posisjonen beregnes på grunnlag av kjøretiden. Ved lamell-persienner er stilletiden til lamellene konstruksjonsavhengig del av den totale kjøretiden. Åpningsvinkelen til lamellene stilles derfor inn som kjøretid mellom åpen og lukket posisjon.

I regel er kjøretiden for OPP lengre enn kjøretiden for NED og må eventuelt måles separat

- Mål OPP og NED kjøretiden til forhenget.
- Mål stilletiden til lameller mellom ÅPEN og LUKKET.
- Tast inn målte verdier i parameterinnstillingen – **løpetid ... eller. lamellskrittid**.

Funksjonskontroll

Via statuslysdioden til betjeningsknappen (6) vises funksjonen til betjeningsknappen.

Under **1/ auto 1** vises statusen til utgangene **C1 .. C8** (16kanals) eller **C1 .. C10** (20kanals).

Under **2/ auto 2** vises statusen til utgangene **C9 .. C16** (16kanals) eller **C11 .. C20** (20kanals).

Vedlegg

Tekniske data

Forsyningsspenning KNX	21...32 V $\bar{\bar{~}}$ SELV
Utkoblingsevne	μ 16 AAC1 230 V~
Glødelamper	2300 W
Halogenlamper	2300 W
Konvensjonelle transformatorer	1500 VA
Elektroniske transformatorer	1500 W
Lysstoffør:	
- uten forkoblingsenhet	1000 W
- med EVG (mono/duo)	20 x 36 W
- med konv. forkoblingsenhet, parallellkobling	1000 W, 130 μ F
Energispare-/LED-lamper	25 x 18 W
Koblingsstrøm ved $\cos \Phi = 0,6$	maks. 6 A
Minste koblingsstrøm 230 V AC	100 mA
Formontert beskyttelse	sikring 16 A
Låsetid ved endring av kjøretretning	programvareavhengig
Driftshøyde	maks. 2000 m
Forurensningsgrad	2
Støtspenning	4 kV
Kapslingsgrad hus	IP20
Kapslingsgrad hus under frontplaten	IP30
Støtbeskyttelse	IK 04
Overspenningsklasse	III
Driftstemperatur	-5° ... +45°C
Lagrings-/transporttemperatur	-20° ... +70°C

Maksimalt koblingstaktall ved fullast 6 koblingscykler/minutt

Moduskonfigurasjon	
System modus	(TXM6.. / TYM6..)
Easy link kontroller	(TXM6..)
verfæringsmodus	TP 1
Tilkoblingskapasitet skruklemmes:	
stiv	0,5 mm ² ... 6 mm ²
fleksibel, med lederendehylse	0,5 mm ² ... 4 mm ²
maks. tiltrekningsmoment	0.5 Nm
Utførelse med stjerneskrue	PZ1

Varianter 16/8kanals

Tapt effekt	maks. 20 W
Høyest tillatt strømstyrke per enhet	maks. 160 A
Eget forbruk på KNX-buss:	
- drift	5 mA
- i hviletilstand	3 mA
Mål	8 moduler, 8 x 17,5 mm

Varianter 20/10kanals

Tapt effekt	maks. 25 W
Høyest tillatt strømstyrke per enhet	maks. 200 A
Eget forbruk på KNX-buss:	
- drift	5 mA
- i hviletilstand	3 mA
Mål	10 moduler, 10 x 17,5 mm

Feilsøking

Manuell betjening er ikke mulig

Årsak 1: Bryter (1) ikke stilt inn på **1/2**.

Sett bryteren på **1/2**.

Årsak 2: Manuell betjening er ikke frigitt (systemlink).

Frigi manuell betjening via applikasjonsprogramvaren.

Busdrift er ikke mulig

Årsak 1: Det foreligger ingen bussspenning.

Kontroller at busskoblingsklemmen er riktig koblet.

Kontroller busspenningen ved å kort trykke på programmeringsknappen (5), rød lysdiode lyser hvis det er busspenning.

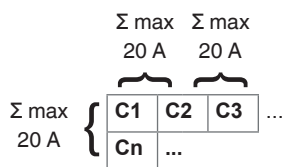
Årsak 2 : Manuell drift er aktivert. Bryteren (1) befinner seg i stilling **1/2**.

Skyv bryteren (1) i stilling **auto1/auto2**.

Markiser/persienner kjører ikke til endeosisjonen

Årsak: Kjøretiden for markiser/persienner er innstilt feil.

Kontroller kjøretiden. Mål eventuelt på nytt og programmer produktet på nytt.



Total tillatt strømstyrke på sporene ved siden av:

20 A



Hvordan avhende dette produktet (avfall fra elektriske og elektroniske produkter).

(Gjelder for de EU-land og andre europeiske land som har systematiserte ordninger for selektiv avfallsinnsamling).

Dette symbolet på produktet eller i dokumentasjonen betyr at produktet ikke må behandles som husholdningsavfall. Ukontrollert destruering av denne type avfall vil skade miljøet og menneskenes helse, derfor skal dette produktet skilles ut fra annet avfall, og gjenvinnes på en forsvarlig måte. Du vil derved bidra aktivt til forsvarlig gjenbruk av materielle ressurser.

Privatpersoner må kontakte forhandleren som de har kjøpt produktet av, eller de må ta kontakt med de lokale myndighetene for å vite hvordan de kan kvitte seg med produktet på en miljøvennlig måte.

Bedriftene må ta kontakt med sine leverandører og sørge for å lese salgsavtalene.

Produktet skal ikke avhendes med annet ordinært avfall fra bedriften.

Kan brukes overalt i Europ  og i Sveits