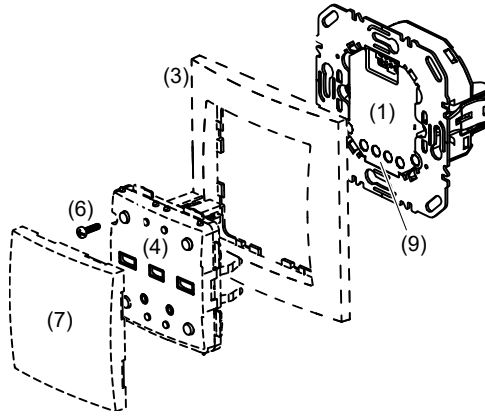
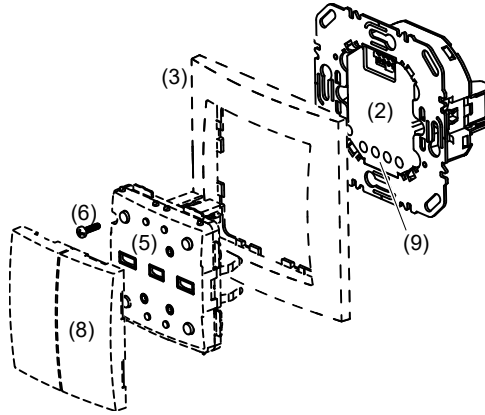


## Enhetens design och layout



Figur 1: Tryckknappsdimmer (komfort) enkel



Figur 2: Tryckknappsdimmer dubbel

- (1) Tryckknappsdimmer (komfort) enkel
- (2) Tryckknappsdimmer dubbel
- (3) Ram (ingår inte i leveransomfattningen)
- (4) Påsats enkel (se "Tillbehör")
- (5) Påsats dubbel (se "Tillbehör")
- (6) Skruv till demonteringskydd (inte till designserierna R.1/R.3/R.8)
- (7) Designkåpa knapp enkel
- (8) Designkåpa knapp dubbel
- (9) Klämmor

## Funktion

### Korrekt användning

- Omkoppling och dimning av glödlampor, HV-halogenlampor och dimbara 230 V LED-lampor, elektroniska transformatorer eller transformatorer med dubbla lägen med lågspänningshalogenlampor
  - Extra till tryckknappsdimmer dubbel: Omkoppling och dimning av dimbara lågenergilampor är möjlig
  - Endast lämplig för användning inomhus utan droppande och sprutande vatten
  - Installation i apparatdosa enligt DIN 49073 (rekommendation: djup dosa)
  - Manövrera med lämplig påsats (se Tillbehör)
- i** Ingen drift med blandad belastning med kapacitiva och induktiva belastningar vid utgången.

## Produktegenskaper

- Automatisk inställning av belastningsberoende dimningsprincip och alternativa inställningar via påsatsen, t.ex. för dimbara 230 V LED-lampor
- Mjukstart för skydd av lampan
- Elektroniskt kortslutningsskydd
- Elektroniskt överbelastnings- och överhettningsskydd
- Elektronisk störningssignaldämpning t.ex. för faspulskontroll

Extra till tryckknappsdimmrar enkla och komfort enkla:

- Lägsta tillkopplingsljusstyrka antingen specificerad på fabriken och manuellt inställbar via påsatsen.

Extra till tryckknapp komfortdimmer enkel:

- Förlängningsenhet för tryckknapp (NO-kontakt) eller rörelsedetektor sidoanslutningar (se "Tillbehör")

Extra till tryckknapp dimmer dubbel

- Olika typer av belastning vid varje effekt är möjlig
- Inkopplingstider uteffekt oberoende av varandra
- Endast effekt 1 möjlig att manövrera
- Manövrering av förlängningsenhet tryckknapp (NO-kontakt) per varje möjlig effekt

## Information om dimbeteende

- i** Använd endast dimbara belastningar.
- i** Kortvarigt flimmer under detektering av ohmska belastningar är möjlig. Ingen manövrering är möjlig under detektering av belastning. Detta är inte defekter i enheten.
- i** Flimmer i anslutna lampor kan förekomma på grund av att belastningen faller under den angivna minsta nivån, faspulskontroll från kraftstationer eller byte av 230 V LED-lampor och (för tryckknappsdimmer dubbel) lågenergilampor.
- i** Om kopplings- och dimbeteendet för 230 V LED-lampor vid fabriksinställningarna inte är tillfredsställande måste en lastinställning göras.  
▶ Se bruksanvisningen till påsatsen.
- i** Vid koppling av flera belastningar till en effekt (parallell koppling) ska du optimera dimbeteendet via fininställning av belastning vid behov.

## Drift

Dessa instruktioner beskriver installationen av tryckknappsdimmerinsatserna. Se bruksanvisningen till lämplig påsats för information om manövrering och belastningsjustering.

- i** Tryckknappsdimmer komfort enkel och tryckknappsdimmer dubbel: Användning av slavinsatser är endast möjlig om en påsats är fäst på huvudenheten.

## 8542 11 ..

Universell tryckknappsdimmer enkel  
(R, L, C, LED)

## 8542 12 ..

Universell tryckknappsdimmer  
komfort enkel (R, L, C, LED)

## 8542 21 ..

Universell tryckknappsdimmer  
dubbel

## Säkerhetsanvisningar

**Elektrisk utrustning får endast installeras och monteras av en kvalificerad elektriker i enlighet med gällande regler, föreskrifter, normer, direktiv, säkerhets- och olycksfallsföreskrifter i landet.**

**Underlåtenhet att följa dessa anvisningar kan leda till skador på enheten, till brand eller andra risker.**

**Risk för elektrisk stöt. Använd inte enheten utan påsats.**

**Risk för elektrisk stöt. Enheten är inte lämplig för säker frånkoppling av elnätetsförsörjningen. Även när enheten slås av är belastningen inte galvaniskt separerad från elnätetsförsörjningen.**

**Anslut inte några dimbara lampor, transformatorer till dem eller manövreringsenheter. Se tillverkarens data.**

**Risk för brand. Vid drift med konventionella transformatorer ska var och en av transformatorerna ha säkringar på den primära sidan i enlighet med tillverkarens data. Använd bara säkerhetstransformatorer som överensstämmer med EN 61558-2-6 (VDE 0570 del 2-6).**

**Dessa instruktioner är en integrerad del av produkten och måste bevaras av slutanvändaren.**

## Information för elektriker

### Montering och elanslutning



#### FARA!

Elektrisk stöt när strömförande delar berörs.

En elektrisk stöt kan leda till dödsfall.

Isolera all ström före alla arbeten på enheten och täck över alla ledande delar i området!



#### FÖRSIKTIGHET!

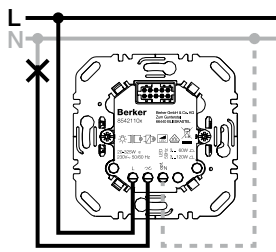
Koppla inte ihop effekterna till tryckknappsdimmer dubbel.

Drift med båda effekterna på en gemensam belastning kommer att förstöra enheten.

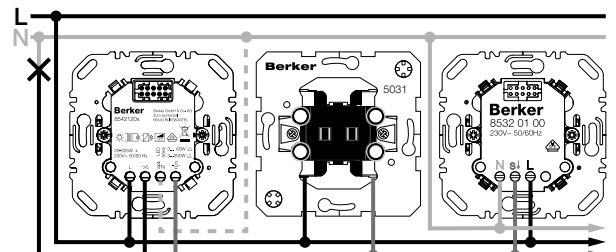
#### Koppling och montering av tryckknappsdimmer

En dvärgbrytare på max. 16 A har installerats som skydd för enheten.

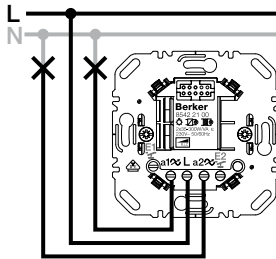
- Anslut tryckknappsdimmern enligt anslutnings-schemat (figur 3 till 6).
- Tryckknappsdimmrar (komfort) enkla har en alternativ N-klämma (figur 3 och 4). Manövrering utan neutralledare är möjlig.
- På tryckknappsdimmer dubbel måste en belastning anslutas till effekt 1 som en strömförsörjning.
- Alternativt på tryckknappsdimmrar komfort enkla och dubbla: Anslut lämpliga slavinsatser (figur 4 och 6).
- Belyst mekanisk tryckknappsförlängningar måste utrustas med en separat N-klämma.
- Använd endast rörelsedetektor sidoanslutning om en tryckknappsdimmer enkel manövreras med en lämplig påsats rörelsedetektor (se "Tillbehör").
- Montera tryckknappsdimmern i en apparatdosa (rekommendation apparatdosa för infälld montering). Anslutningsklämmorna måste vara placerade nere.
- Fäst ramen och påsatsen.
  - ▶ Se bruksanvisningen till påsatsen.



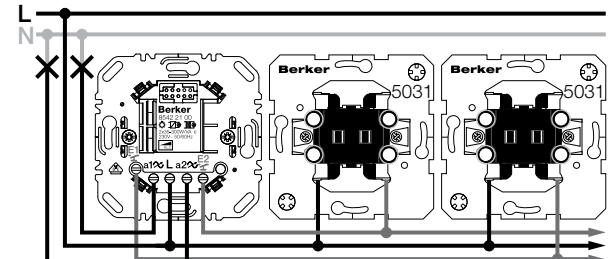
Figur 3: Tryckknappsdimmer enkel



Figur 4: Tryckknappsdimmer (komfort) enkel med alternativa slavenheter



Figur 5: Tryckknappsdimmer dubbel



Figur 6: Tryckknappsdimmer dubbel med alternativ knapp sidoanslutning

Typen av belastning	Tryckknappsdimmer enkel	Tryckknappsdimmer komfort enkel	Tryckknappsdimmer dubbel (per effekt)
	8542 11 xx	8542 12 xx	85 42 21 xx
Glödlampor, HV-halogenlampor			
- Vid 50 Hz	20 ... 350 W	20 ... 350 W	35 ... 300 W
- Vid 60 Hz	20 ... 325 W	20 ... 325 W	35 ... 300 W
LV-halogenlampor			
- med konventionella transformatorer	20 ... 200 VA	20 ... 200 VA	35 ... 300 VA
- med elektroniska/bilägestransformatorer	20 ... 400 VA	20 ... 400 VA	35 ... 300 VA
Dimbara 230 V LED-lampor (fasaktivering)			
- Vid 50 Hz	3 ... 60 W	3 ... 60 W	12 ... 40 W
- Vid 60 Hz	3 ... 55 W	3 ... 55 W	12 ... 40 W
Dimbara 230 V LED-lampor (fasavstängning)	3 ... 120 W	3 ... 250 W	12 ... 40 W
Dimbara lågenergilampor	-	-	15 ... 54 W
Energiförbrukning (standby)	< 0,3 W	< 0,3 W	0,3 W (effekt 1) 0,7 W (effekt 2)

Tabell 1: Typen av belastning - effektvärden vid 25 °C

#### Viktig information om tabell 1:

- Effektreducering per 10 °C över 25 °C för tryckknappsdimmrar enkla och komfort enkla: ungefär -8 %
- Effektreducering per 5 °C över 25 °C för tryckknapp dimmer dubbel: -10 ... -30 %
- Blandade belastningar möjliga ner till lägsta maximala belastning.
- Effektdata för LED-lampor är normala värden för 230 V nätspänning.
- **Tryckknapp dimmer (komfort) enkel:** För LED-belastningar på 50 W eller högre rekommenderar vi drift i "LED-läge 2".
  - ▶ Se bruksanvisningen till påsatsen.
 Om omkopplings-/dimbeteendet här inte är tillfredsställande kan "Fabriksinställning belastning" eller "LED-läge 1" väljas. Observera: I "LED-läge 1" är anslutningseffekten normalt begränsad till 60 W beroende på LED!
- Använd inte dimbara lågenergilampor eller 230 V LED-lampor.
- Med 230 V LED-lampor kan strömförsörjningen till dimmern göra att lampan glöder svagt även när den är släckt.
- Konventionella transformatorer ska användas med en nominell belastning på åtminstone 50 %. Men 75 % rekommenderas eftersom i enskilda fall, beroende på transformatorn, kan instabilt dimbeteende förekomma.
- Utför laddning av konventionella, elektroniska transformatorer och transformationer med dubbla lägen enligt tillverkarens instruktioner.

## Tekniska data

Nominell spänning	AC 230 V~, + 10 %/- 15 %
Nätfrekvens	50/60 Hz
Dvärgbrytare	max. 16 A
Belastningsledningslängd	max. 100 m
Effektvärden	(se tabell 1)
Anslutningsklämmor	1 x 2,5 mm <sup>2</sup> eller 2 x 1,5 mm <sup>2</sup>
Installationsposition	Kopplingsklämmor neråt
Monteringsdjup	32 mm
Skyddstyp	IP20
Drifttemperatur	-5 °C ... +45 °C
Förvarings-/transporttemperatur	-20 °C ... +60 °C
Relativ fuktighet (utan kondensering)	

- För tryckknappsdimmer (komfort) enkel	10 ... 95 %
- För tryckknappsdimmer dubbel	0 ... 65 %

## Slavinsatser tryckknappsdimmer komfort enkel

Antal knapp sidoanslutningar eller rörelsedetektor sidoanslutningar	obegränsat
förlängningsenhet kabellängd	max. 50 m

## Slavinsatser på tryckknappsdimmer dubbel (per effekt)

Antal slavinsatser	obegränsat
förlängningsenhet kabellängd	max. 50 m

## Tillbehör

LED-kompensationsmodul	2913
<b>Påsatser till tryckknappsdimmer (komfort ) enkel</b>	
Knapp enkel	8514 11 xx
KNX radioknapp enkel quicklink	8514 51 xx
KNX radioknapp 4-kanalig quicklink	8564 81 xx
Rörelsedetektor 1,1 m	8534 11 xx
Rörelsedetektor 2,2 m	8534 21 xx
IR-rörelsedetektor komfort 1,1 m	8534 12 xx
IR-rörelsedetektor komfort 2,2 m	8534 22 xx
KNX trådlös rörelsedetektor komfort 1,1 m quicklink	8534 51 xx
KNX trådlös rörelsedetektor komfort 2,2 m quicklink	8534 61 xx

## Påsatser till tryckknappsdimmer dubbel

Knapp dubbel	8514 21 xx
KNX radioknapp dubbel quicklink	8514 61 xx
KNX radioknapp 4-kanalig quicklink	8564 81 xx

## Felsökning

### Enheten slås av och kan inte längre slås på efter en viss tid.

Elektroniskt överhettningsskydd har utlösts.  
Reducera ansluten belastning.  
Kontrollera installationssituationen.

### Enhet slås av och på igen kortvarigt.

Kortslutningsskydd har utlösts men under melantiden finns det inte längre något fel.

### Tryckknappsdimmer dubbel slår av båda effekterna.

Belastningen på effekt 1 är felaktig och avbryter strömförsörjningen till den gemensamma tryckknappsdimmern.  
Reparera belastningen vid effekt 1.

## Produktansvar

Vi förbehåller oss rätten att göra tekniska och formella ändringar av produkten med hänsyn till den tekniska utvecklingen.

Vårt materialansvar har den omfattning som krävs enligt lagstiftning och enligt branschöverenskommelser.

Vid garantianspråk, vänligen kontakta försäljningsstället.