

ECA180D
Enkelefasige energiemeter,
directe aansluiting 80 A
met MID-verklaring van overeenstemming
en Modbus RTU communicatie / agardio-
systeem
MID-certificering heeft alleen
betrekking op actieve energie.
Gebruiksaanwijzing
EU-conformiteitsverklaring:
http://hgr.io/r/ecr180d

Veiligheidsinstructies

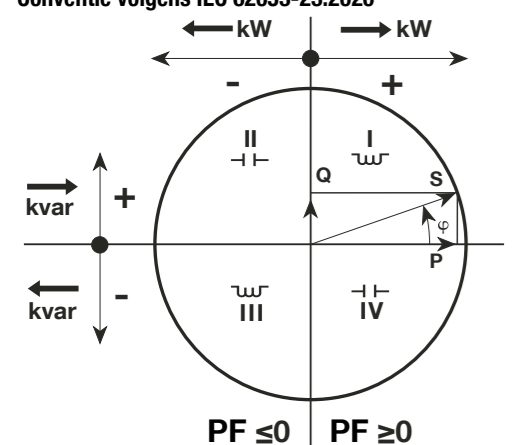
- Dit apparaat mag alleen binnenshuis worden geïnstalleerd door een professionele installateur in overeenstemming met de geldende installatienormen.
Sluit dit product niet aan of koppel het niet los bij ingeschakelde spanning.
Elk type interventie op de producten, inclusief gevallen waarin deze ophouden te functioneren of defecten vertonen, kan gevaarlijk zijn voor de veiligheid van de exploitant en vrijwaart de fabrikant van alle civiele en criminele aansprakelijkheid.

Functie

Deze 4-kwadranten Modbus RTU-meter meet de actieve en reactieve energie die wordt verbruikt in een elektrische installatie. Dit apparaat kan maximaal 8 tarieven beheren via communicatie. Alleen het totale actieve energieregister kan worden gebruikt voor factureringsdoeleinden volgens de richtlijn voor meetinstrumenten (MID).

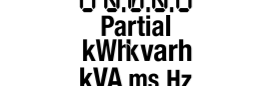
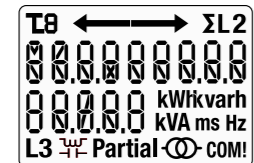
Dit apparaat is uitgerust met een LCD met achtergrondverlichting en 3 druktoetsen voor het aflezen van de meetwaarden V, I, PF, F, P, Q en het configureren van enkele parameters. Het ontwerp en de fabricage van deze meter voldoen aan de vereisten van norm EN 50470-3:2022.

Vermogensfactor
Conventie volgens IEC 62053-23:2020



Indeling van het apparaat

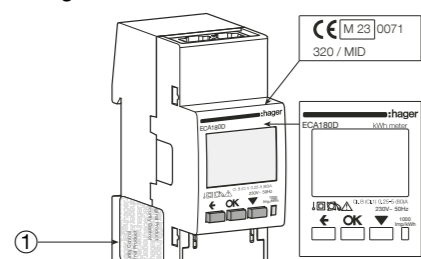
LCD-scherm:



Commando's

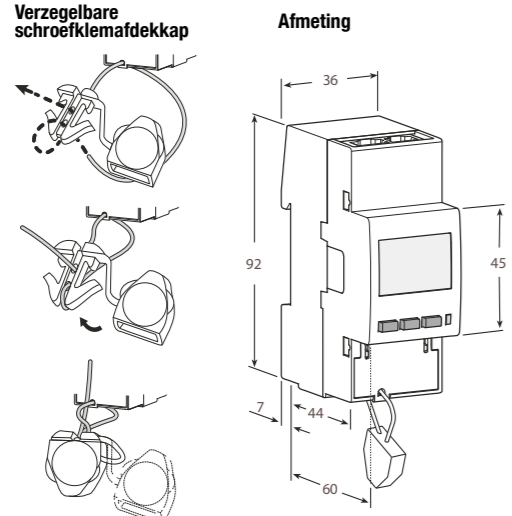
- OK-knop: wordt gebruikt om een wijziging van een parameter (of een cijfer van een numerieke parameter) te bevestigen of om een vraag te beantwoorden.
SCROLL-knop: wordt gebruikt om door de pagina's van het Menu te bladeren of om de gehele waarde of een cijfer van een parameter te wijzigen.
ESCAPE-knop: wordt overal gebruikt om terug te gaan naar het hoofdmenu of om terug te gaan naar het vorige cijfer van de waarde die wordt gewijzigd.

MID-gecertificeerd



Symbolen
Een fase
Beschermd door dubbele isolatie (klasse II)
Backstop: Terugloopblokkering

Afmetingen



Bedrading

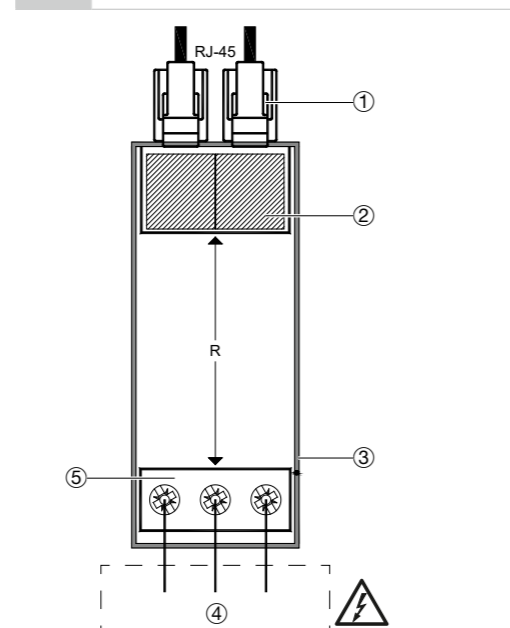
Modbus RTU communicatie

Aanbevelingen
Gebruik HTGxxxH-referentiekabels die speciaal zijn ontwikkeld als accessoires door Hager.

Belangrijk
Het is noodzakelijk om een weerstand (referentie HTG467H) van 120 Ohm aan te sluiten op beide uiteinden van de datacommunicatiekabel.

agardio-systeem:
De plug-in en services voor ECA180D zijn direct geïntegreerd in Agardio Manager HTG41xH.

Beoogd gebruik
De energiemeter is geschikt voor gebruik op zowel met impedantie geaarde netwerken als op ongeaarde netwerken.



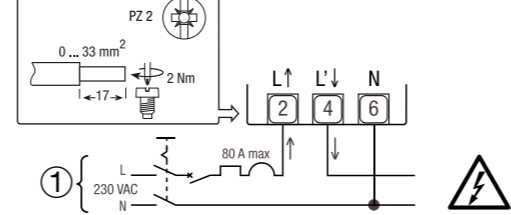
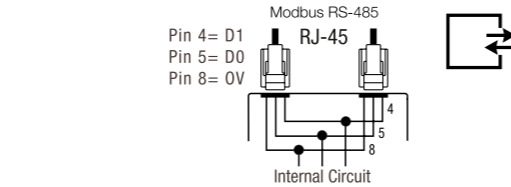
Er zijn geen aanraakbare delen aanwezig
Legenda: R = Versterkte isolatie

- SELV-KLEMMENBLOKKEN, 2 RJ45-connectoren voor Modbus
SELV-CIRCUIT, (communicatie) bedrijfsspanning <25 Vac, < 60 Vdc
KUNSTSTOF BEHUUZING (ONGEAARD)
HLV (Gevaarlijke elektrische spanning)-KLEMMENBLOK, 3 klemmen voor leidingnet
HLV (Gevaarlijke elektrische spanning)-CIRCUIT, (leidingnet) bedrijfsspanning = 300 Vac

Afmetingen

Aansluitschema

Belangrijk
Kabels moeten daarom voldoen aan IEC 60332-1-2:2004 of een brandklasse UL 2556 VW-1 hebben.



Installatie en demontage

De vierpolige lastscheider (referentie 1 in het aansluitschema) moet gemakkelijk te identificeren en te bedienen zijn en moet zich dicht bij de meter bevinden. Deze moet zich in de 'UIT'-stand (open circuit) bevinden vanaf het begin tot het einde van de installatie of demontage.

Ingebruikneming

Aanbevelingen
Controleer het volgende voorafgaand aan ingebruikname:
Controleer of er geen gevaarlijke spanningen zijn aangesloten op de SELV-klemmen.
Controleer of er geen fase is aangesloten op de neutrale klem (dit zou zorgen voor interventie van de interne beveiligingscomponenten met permanente schade aan de meter).
Controleer of de hoofdpagina op het scherm verschijnt (zie menubeschrijving) en niet de pagina Fasevolgordefout.

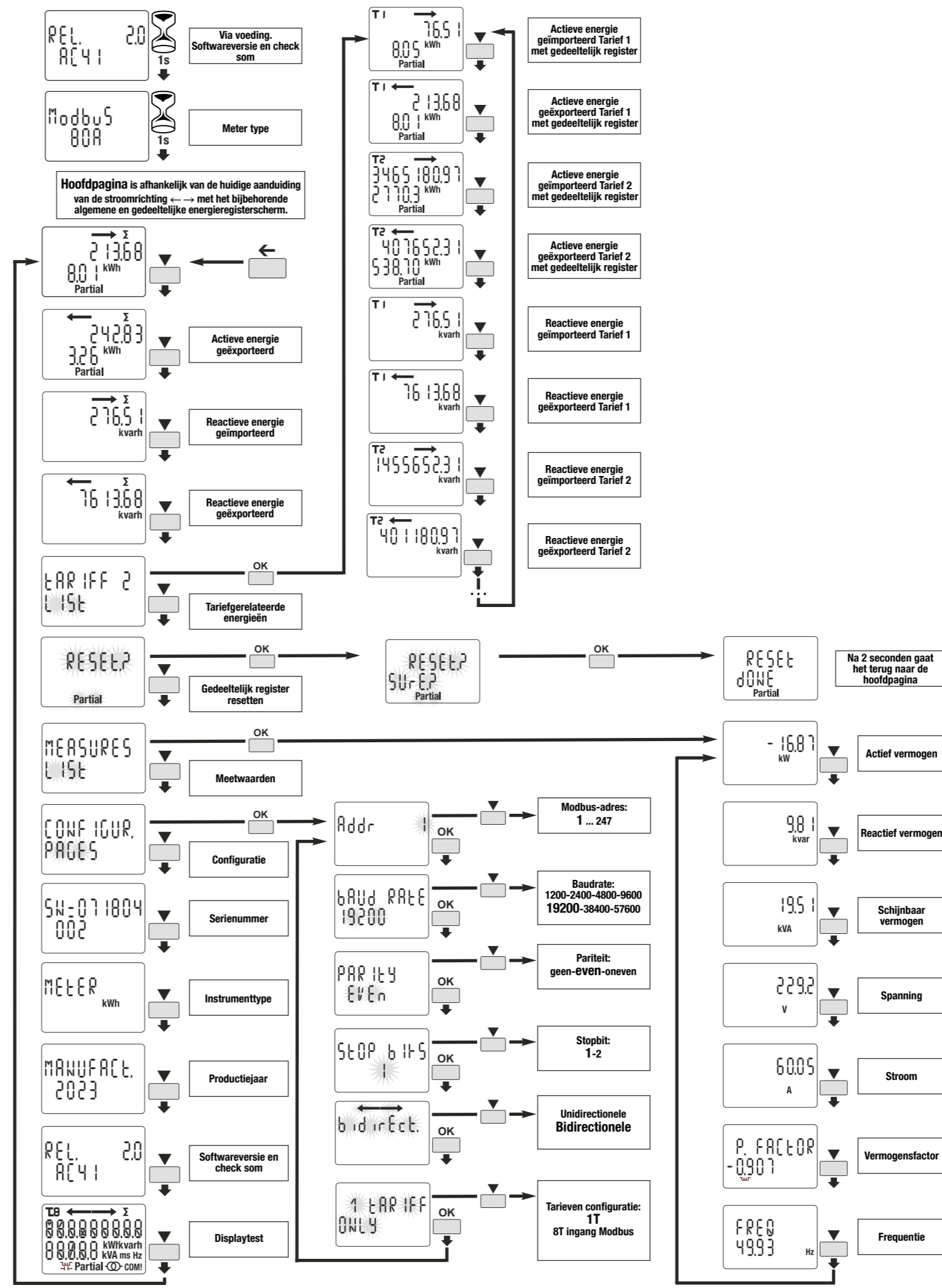
Onderhoud

Controleer of er geen spanning op het instrument staat.
Alleen droog reinigen is toegestaan met een doek van natuurlijke vezel (bijvoorbeeld katoen of linnen) of synthetisch materiaal dat geen vezels achterlaat die op het oppervlak van de energiemeter achter kunnen blijven of die de energiemeter kunnen binnendringen.

Voor deze energiemeter is geen onderhoud, reparatie of vervanging van onderdelen voorzien. Dergelijke interventies worden als verboden beschouwd. In geval van storing moet het worden vervangen.

Hulp in geval van problemen

Foutconditie
Als het woord Partial op het display knippert, dan heeft de 'partial' teller de maximale waarde overschreden en moet de 'partial' teller gereset worden. In de situatie dat de foutmeldingen ERROR N02 of ERROR N03 op het display verschijnen dan is er een defect in de meter. In deze situatie moet de meter worden vervangen.



Technische gegevens

Table with technical specifications including: Gegevens conform EN 62052-11:2021+A11:2022, Algemene karakteristieken, Bedieningsfuncties, Goedgekeuring, Referentiespanning, Referentiestroom, Minimumstroom, Maximumstroom, Startstroom, Overgangsstroom, Referentiefrequentie, Aantal fasen/aantal draden, Voedingsspanning, Overbelasbaarheid, Meetfuncties, Displayfuncties, Veiligheid, Omgevingsomstandigheden, Compatibiliteit emissieklasse CISPR 32.

