

EER518
Detector de movimiento Highbay
360° AP

Indicaciones de seguridad

La instalación y el montaje de dispositivos eléctricos deben ser efectuados exclusivamente por personal electricista de acuerdo con las normas de instalación, directivas, instrucciones, disposiciones y normas de prevención de accidentes pertinentes del país.

Si no se tienen en cuenta las indicaciones de instalación, podría dañarse el dispositivo, producirse un incendio o surgir otros peligros.

Debido a su comportamiento de detección, el dispositivo no es apto para el uso en el ámbito de la tecnología antirrobo o de la tecnología de alarmas.

Estas instrucciones constituyen un componente del producto y deben permanecer en posesión del usuario final.

Estructura del dispositivo (figura 1/6)

- (1) Terminales de conexión
- (2) Pieza de montaje para el tornillo de seguridad
- (3) Orificio de desbloqueo
- (4) Pestañas de retención
- (5) Lente del detector con LED de estado rojo/verde integrado
- (6) Luminosidad de reacción del potenciómetro
- (7) Tiempo de retardo a la desconexión del potenciómetro
- (8) Tapa para potenciómetro
- (9) Tornillo de seguridad
- (10) Orificio de inserción

Función

Uso previsto

- conexión automática de cargas eléctricas en función del movimiento térmico y de la luminosidad ambiente
- Montaje en cajas

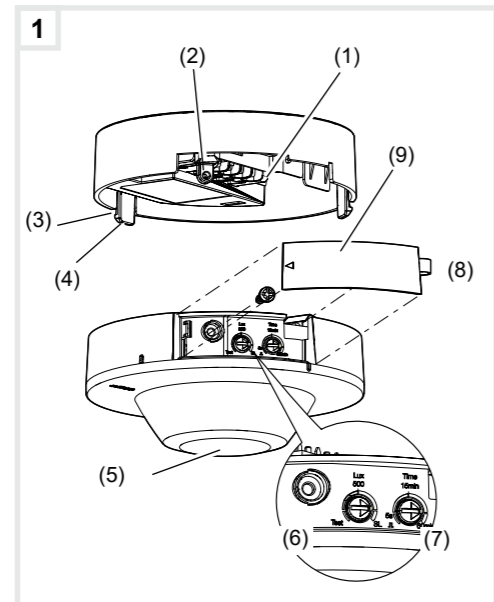
Características del producto

- Detección de movimiento especialmente en zona con techos altos
- Luminosidad de reacción ajustable
- Tiempo de retardo a la desconexión ajustable
- Modo maestro-esclavo
- Opcional: Modo de funcionamiento automático/semiautomático ajustable a través de transmisor manual de configuración IR (ver accesorios)

Comportamiento en modo de funcionamiento

El detector de movimiento detecta movimientos térmicos desencadenados por personas, animales u objetos según IEC 63180.

- se conecta con un tiempo de retardo a la desconexión cuando se detectan movimientos en la zona de detección y la luminosidad de reacción no se ha alcanzado. Cualquier movimiento detectado reinicia el tiempo de retardo a la desconexión.
- se desconecta cuando no se detectan más



¡PELIGRO!
Descarga eléctrica si se tocan piezas bajo tensión.
¡La descarga eléctrica puede provocar la muerte!
Desconecte los cables de conexión antes de trabajar con el dispositivo y cubra los componentes bajo tensión situados en el entorno.

Elección del emplazamiento de la instalación

El detector de movimiento debe montarse en horizontal en el techo. Tiene una zona de detección de aprox. 22 x 12 m. máximo. El diámetro de la zona de detección depende de la altura de montaje. Con una altura de montaje de 8 m, el diámetro en el suelo es de aprox. 22 x 12 m. El diámetro de la zona de detección interna con sensibilidad de detección elevada es de 14 x 8 m (figura 2).

Con una altura de montaje superior a 8 m aumenta la zona de detección al mismo tiempo que se reduce la sensibilidad de detección.

Tener en cuenta la dirección de movimiento: se distingue entre "desplazamiento directo" y "desplazamiento oblicuo". Los movimientos oblicuos con respecto al detector de movimiento se pueden detectar mejor que los movimientos directos hacia el detector de movimiento (figura 2).

El dispositivo debe estar totalmente instalado y conectado para cumplir el grado de protección IP41.

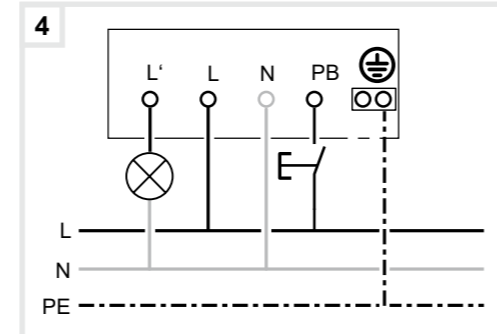
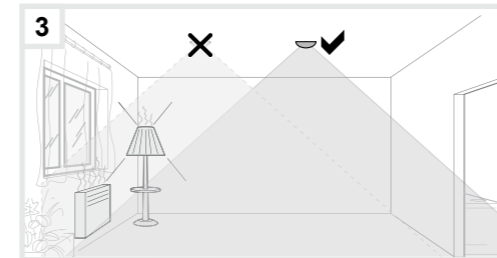
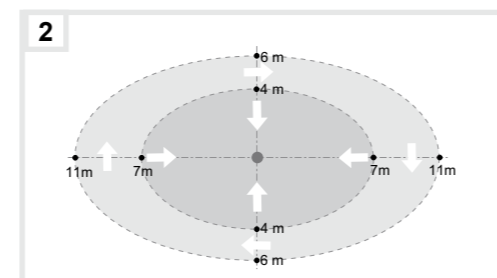
Evitar fuentes de interferencias en la zona de detección. Las fuentes de interferencias, por ejemplo, calentadores, instalaciones de refrigeración y climatización y bombillas refrigerantes, pueden provocar conexiones indeseadas (figura 3).

Seleccionar un lugar de montaje sin vibraciones. Las vibraciones pueden provocar conexiones indeseadas.

Montaje y conexión (figura 6)

Introducir el cable de conexión a través del orificio de inserción (10).

Observar la dirección de montaje. Debe montarse el dispositivo de modo que el gráfico de flecha de la figura 7 coincida con el eje de la zona que se va a controlar.



- Montar la base del aparato con el juego de tornillos y tacos adjunto debajo del techo, en una caja empotrada, en caso de existir.
- Conectar el dispositivo según el esquema de conexiones (figura 4).
- Encajar el dispositivo en el zócalo.
- Enroscar el tornillo de seguridad (9).
- Realizar los ajustes.
- Cerrar tapa (8).

Puesta en servicio

Tras el retorno de tensión el dispositivo está en fase calentamiento (hasta 45s). Durante este tiempo, el LED de estado parpadea en verde. Si el dispositivo está ajustado en el modo esclavo, el LED de estado parpadea alternativamente en rojo y verde y el relé está abierto.

Probar detección

En modo prueba, el detector de movimiento funciona con máxima luminosidad de reacción. Cuando se detecta movimiento, la carga conectada conmuta durante aprox. 2 segundos. Tras aprox. 20 conexiones de prueba desciende la frecuencia de conmutación para proteger la carga conectada.

Ajustar la luminosidad de reacción del potenciómetro (6) a **Prueba** (figura 1).

Ajustar el tiempo de retardo a la desconexión del potenciómetro (7) al mínimo (tope izquierdo) (figura 1).

El dispositivo se encuentra en modo de prueba.

Realizar una prueba con un movimiento en la zona de detección.

Si el detector de movimiento se conecta sin que se produzca ningún movimiento en la zona de detección, significa que existen fuentes de interferencias (ver el apartado Selección del emplazamiento de la instalación).

Tras 15 minutos en modo prueba y ningún movimiento detectado, el dispositivo se ajusta automáticamente a los valores standard (500 lux/15 min).

Ajuste de luminosidad de reacción

La luminosidad de reacción es el valor de luminosidad guardado en el detector de movimiento que, en caso de no alcanzarse, hace que el detector de movimiento active la carga conectada si no se detectan movimientos. El umbral de luminosidad puede ajustarse de forma continua aprox. 5 y 2000 lux (funcionamiento diurno/independientemente de la luminosidad).

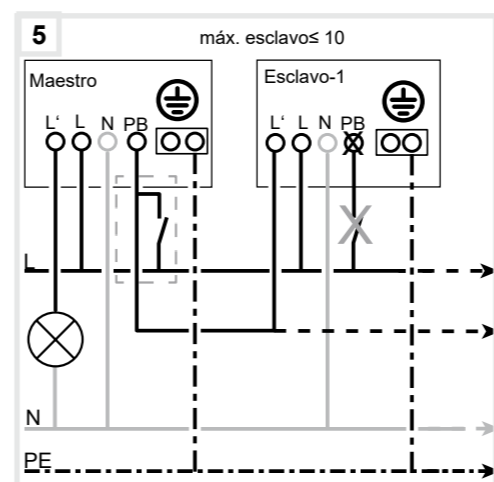
Girar la luminosidad de reacción del potenciómetro (6) hasta la posición deseada.

Ajuste del tiempo de retardo a la desconexión

El tiempo de retardo a la desconexión es el tiempo mínimo ajustado en el detector de movimiento, durante el cual tiene que permanecer encendida la iluminación cuando no se alcanza la luminosidad de reacción y se detecta un movimiento. El tiempo de retardo a la desconexión se ajusta entre impulso (aprox. 2 s) y aprox. 5 s a 60 min.

Girar el tiempo de retardo a la desconexión del potenciómetro (7) hasta la posición deseada.

Puesta en servicio con transmisor manual de



configuración IR

La puesta en servicio también puede realizarse a través del transmisor manual de configuración IR (ver accesorios).

En estas instrucciones puede consultar una descripción detallada del transmisor manual EE807.

Manejo con el transmisor manual IR

Con el transmisor manual IR puede controlarse la iluminación conectada al detector de movimiento, p. ej., On/Off.

En las instrucciones correspondientes puede consultar una descripción detallada del transmisor manual EE808.

Modo maestro-esclavo

Para ampliar la zona de detección se pueden conectar en paralelo dispositivos adicionales (esclavo) al maestro (imagen 6).

En la página de inicio del área de descarga del dispositivo se puede encontrar más información sobre la configuración maestro-esclavo.

En el modo esclavo no puede conectarse ningún pulsador a la entrada **PB del dispositivo esclavo**.

Ajustes de maestro (figura 1)

- Ajustar luminosidad de reacción (6).
- Ajustar el tiempo de retardo a la desconexión (7).

Ajustes de esclavo (figura 1)

- Ajustar la luminosidad de reacción del potenciómetro (6) a **SL** (figura 1).
- Adaptar el tiempo de retardo a la desconexión (7) del potenciómetro al caso de aplicación correspondiente (en el área de descarga de dispositivo se puede encontrar información adicional sobre los casos de aplicación).

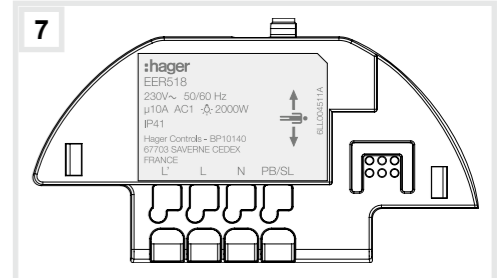
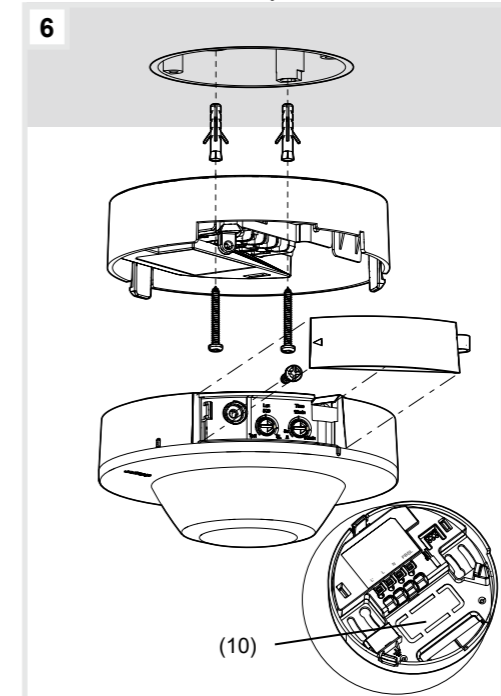
Adaptación de la zona de detección

Si la zona de detección del detector es demasiado grande o si se cubren áreas que no deben cubrirse, se puede limitar la zona de detección opcionalmente con tiras protectoras adhesivas.

Anexo

Datos técnicos

Tensión de alimentación	230 V~, +10%/-15%
	240 V~, +6/-6%
Frecuencia	50/60 Hz
Consumo eléctrico sin carga	<0,5 W
Tiempo de retardo a la desconexión, ajustable	
- Funcionamiento	5 s ... 60 min
- Modo prueba, impulso	2 s
- Ajuste de fábrica	~ 15 min
Luminosidad de reacción, ajustable	5 ... 2000 lux



- Ajuste de fábrica 500 lux
- Altura de montaje recomendada 6 m ... 9 m
- Altura de montaje máx. 10 m

Zona de detección movimiento (altura de montaje 8 m)

- desplazamiento oblicuo al detector ~ 22 x 12 m
- desplazamiento directo al detector ~ 14 x 8 m

Ángulo de detección aprox. 360°

Longitud de cable entre primer y último dispositivo máx. 50 m

Número de dispositivos esclavo por maestro máx. 10

Contacto NO no flotante con conmutación de paso cero 10 AAC1, 230 V~

Interruptor automático de potencia preconectado 10 A

Lámparas incandescentes y halógenas 230 V 2000 W

Lámpara de LED/ Lámparas fluorescentes compactas 20 x 20 W (400 W)

Transformadores convencionales 1500 VA

Transformadores electrónicos 1500 W

Lámparas fluorescentes

- Compensadas en paralelo 1000 W/130 µF

- Con balasto electrónico 1000 W

Humedad relativa (sin condensación) 30°C, 90%

Temperatura de funcionamiento -5 °C ... +45 °C

Temperatura de almacenamiento/transporte -25 °C ... +70 °C

Grado de protección IP41

Clase de protección II

Resistencia a los golpes IK 04

Altura de servicio < 2000 m

Dimensiones (Ø x H) 105 x 66,2 mm

Sección de cable

- Regletas enchufables (2x) 0,5 ... 2,5 mm²

- Sección de conductor recomendada 1,5 mm²

Accesorios
Transmisor manual de configuración IR EE807
Transmisor manual IR EE808

Eliminación correcta de este producto (residuos eléctricos)
(Aplicable en la Unión Europea y en países europeos con sistemas de recogida selectiva de residuos).

La presencia de esta marca en el producto o en la documentación que lo acompaña, indica que al finalizar su vida útil no deberá eliminarse junto con otros residuos domésticos. Para evitar los posibles daños al medio ambiente y a la salud humana que representa la eliminación incontrolada de residuos, separe este dispositivo de otros tipos de residuos. Reciclelo correctamente para promover la reutilización sostenible de recursos materiales.

Los usuarios particulares pueden contactar con el establecimiento donde adquirieron el producto, o con las autoridades locales pertinentes, para informarse sobre cómo y dónde pueden llevar el dispositivo para que sea sometido a un reciclaje ecológico y seguro.

Los usuarios comerciales pueden contactar con su proveedor y consultar las condiciones del contrato de compra. Este producto no debe eliminarse mezclado con otros residuos industriales.