

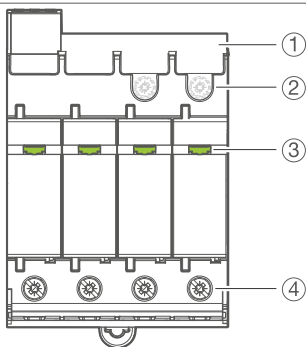
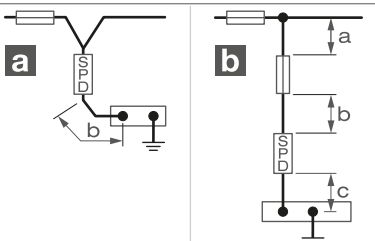
(ES)



SPE408, SPE408R, SPE415, SPE415R, SPE440, SPE440R, SPE440S, SPE465R

SPE408, SPE415, SPE440, [SPE408R, SPE415R, SPE440R, SPE440S, SPE465R]

Dispositivo de protección contra sobretensiones 4P (3+1) tipo 2 TT/TN-S con indicación de fallo [y contacto de señalización]

**01**

**02**


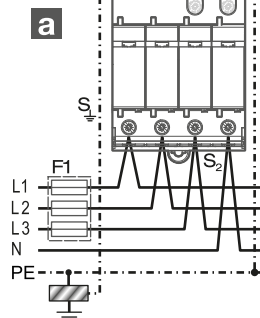
DIN VDE 0100-534 **a** **b**  $\leq 0,5 \text{ m}$   
IEC 60364-5-53 **b**  $a + b + c$



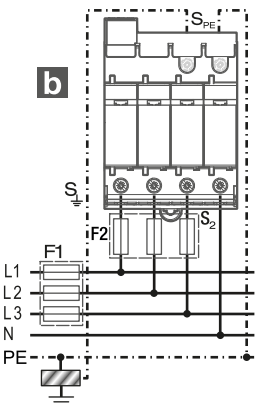
3 - 3,5 Nm



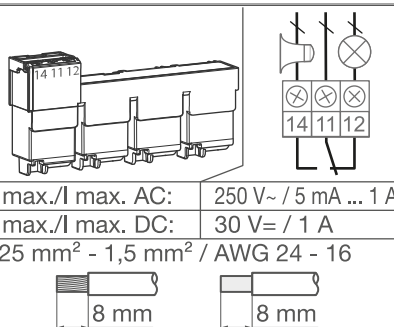
L, N, PE,  $\perp$   $\geq 1,5 \text{ mm}^2$   
L, N, PE,  $\perp$   $\leq 35 \text{ mm}^2$   $\leq 50 \text{ mm}^2$

**03**


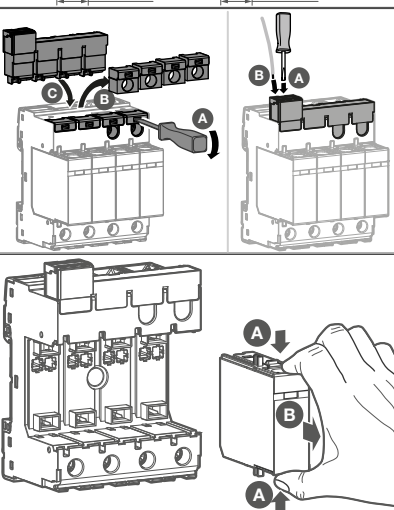
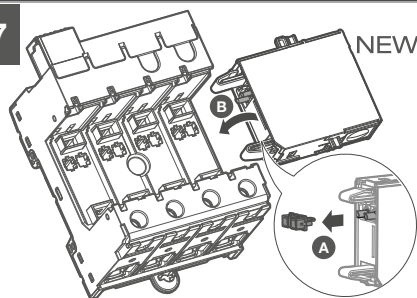
F1	S <sub>2</sub>	S <sub>PE</sub>
A gL/gG	mm <sup>2</sup>	mm <sup>2</sup>
25	6	6
35	6	6
40	6	6
50	10	10
63	16	16
80	25	16

**04**


F1	F2	S <sub>2</sub>	S <sub>PE/S<sub>⊥</sub></sub>
A gL/gG	A gL/gG	mm <sup>2</sup>	mm <sup>2</sup>
25		2,5	6
35		4	6
40		4	6
50		6	6
63		10	10
80		10	10
100		16	16
125		16	16
160		25	25
200		25	25
250		35	35
315		50	50
>315	315	50	50

**05**


U max./I max. AC: 250 V~/5 mA ... 1 A  
U max./I max. DC: 30 V=/1 A  
0,25 mm<sup>2</sup> - 1,5 mm<sup>2</sup> / AWG 24 - 16


**06**

**07**


## (ES) Instrucciones de seguridad



Los dispositivos eléctricos solo los debe instalar y montar personal electricista cualificado de acuerdo con los estándares de instalación, las directrices, los reglamentos, las directivas y la normativa de seguridad y de prevención de accidentes pertinentes del país. Si no se tienen en cuenta estas instrucciones de instalación, podría dañarse el dispositivo, producirse un incendio o generarse otros peligros.

## Diseño y estructura del dispositivo



- 1 Contacto de señalización remota (solo SPE408R, SPE415R, SPE440R, SPE465R)
- 2 Bornes de conexión PE
- 3 Indicador de estado del módulo de protección
- 4 Bornes de conexión L1 | L2 | L3 | N

## Función



Las sobretensiones transitorias del tipo 2 (8/20) se derivan a tierra en la red TT/TN-S. Si se produce un error (por ejemplo, debido al envejecimiento o a múltiples sobretensiones muy altas), el indicador de estado está en rojo. El dispositivo defectuoso debe ser reemplazado.

## Uso previsto

- Dispositivo de protección contra sobretensiones tipo 2 en redes TT/TN-Strifásicas
- Montaje en perfil DIN después de TH 35 7.5-15 según IEC 60715:2017 / EN 60715:2017
- Solo adecuado para su uso en áreas interiores sin goteo y sin pulverización de agua

## Instalación y conexión eléctrica



### Peligro

¡Puede producirse una descarga eléctrica al tocar piezas en tensión!  
¡La descarga eléctrica puede provocar la muerte!

- ¡Desconectar todos los cables de conexión antes de manipular el dispositivo y cubrir las piezas en tensión de la zona!

## Conectar e instalar el dispositivo.

- 1 Retirar el dispositivo del perfil DIN.
- 2 Cumplir con la longitud del conductor según la figura 2, la longitud de pelado y el par de apriete.
- 3 Conecte el dispositivo en redes TT/TN-S trifásicas con tipo V a través de cable **a** o cableado bidireccional **b** Fig.

3, teniendo en cuenta la especificación de protección con fusibles en la Fig. 3.



Los cables de salida al dispositivo de protección contra sobretensiones deben ser lo más cortos posible, evitando bucles y pequeños radios de flexión.

### Instale el contacto de señalización remota (solo SPE408, SPE415, SPE440)

- Retire la tapa del borne en el aparato de base (Fig. 5).
- Inserte el contacto de señalización y cónectelo de acuerdo con la figura 4.



El contacto de señalización remota está disponible por separado (SPE040R para 4P).

### Indicador de estado y sustitución

Indicador de estado del módulo de protección

Verde OK, el dispositivo está listo para funcionar.

Rojo Defectuoso, el dispositivo debe ser reemplazado.

- Para el reemplazo, presione las pestañas de bloqueo laterales **A** a la vez y tire del módulo de protección **B** del aparato de base (Fig. 6).



### Prueba de aislamiento

- Retirar el módulo de protección antes de la prueba de aislamiento para evitar mediciones incorrectas.
- Después de la prueba, vuelva a insertar el módulo de protección en el aparato de base.



### Datos técnicos

	SPE408 (R)	SPE415 (R)	SPE440 (R)[S]	SPE465 R
Normas de prueba	IEC/EN 61643-11-61643			
Clase de prueba IEC, tipo EN	II, T2			
LPZ (zona de protección contra rayos)	LPZ2			
Tipo de red	TT/TN-S [TN-S]			
Tensión asignada $U_N$	240/415 V $\pm 10$ %, 50/60 Hz			
Max. tensión continua $U_C$ (L-N/N-PE)	275 [-] V 305 [275] V		335 V 264 V	
Nivel de protección de tensión $U_p$ (L-N/N-PE/L-PE)	0,9 kV 1,5 kV 1,6 kV	1 kV 1,5 kV 1,6 kV	1,35 kV [-] 1,5 kV 1,6 kV [1,35 kV]	1,5 kV 1,5 kV 1,7 kV
Coefficiente nominal de carga $t_n$ (8/20 $\mu$ s) (L-N/N-PE)	2 kA 20 kA	5 kA 20 kA	20 kA [-] 20 kA [20 kA]	20 kA 40 kA
Corriente máxima de descarga $I_{max}$ (8/20) $\mu$ s (L-N/N-PE)	8 kA 40 kA	15 kA 40 kA	40 kA [-] 40 kA [40 kA]	65 kA 80 kA
Resistencia al cortocircuito $I_{SCCR}$	50 kA			
Capacidad de interrupción de corriente $I_i$ (N-PE)	100 A			
Corriente de carga nominal $I_L$	80 A (a 25 mm <sup>2</sup> )			
Corriente residual $I_{PE}$	$\leq 5 \mu$ A [ $\leq 400 \mu$ A]			
Número de puertos	uno			
Temperatura ambiente (instalación/funcionamiento)	-5°C ... 50°C / -40°C ... 85°C			
Humedad admisible (funcionamiento)	5...95 %			
Grado de protección con tapa	IP20C			