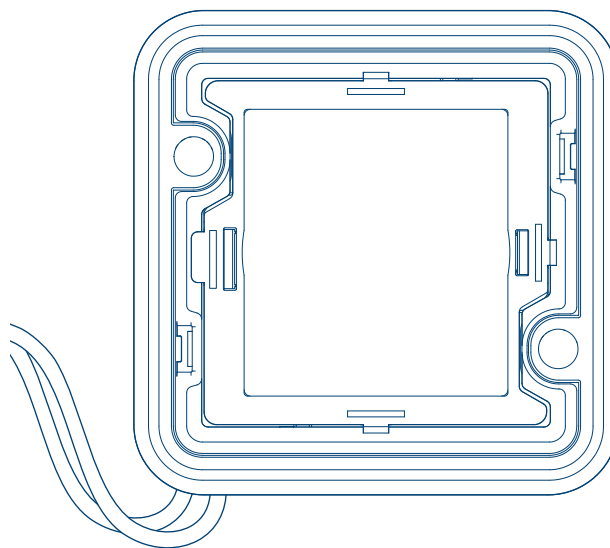


Interruptores e sistemas Quadro iluminado



Quadro W.1/cubyko de 1/2 saídas, iluminado
WNA69x, WNA71x

CE

:hager

1	Instruções de segurança.....	3
2	Desenho e esquema do dispositivo.....	4
3	Função.....	5
3.1	Utilização correta.....	5
4	Informação para eletricitas qualificados.....	6
4.1	Instalação e ligação elétrica.....	6
5	Anexo.....	13
5.1	Dados técnicos.....	13

1 Instruções de segurança

Os dispositivos elétricos têm de ser instalados e montados por um eletricitista qualificado, de acordo com as normas de instalação, orientações, regulamentos, diretivas e regulamentos de segurança e prevenção de acidentes relevantes do país.

Perigo devido a choque elétrico. Desligue antes de efetuar trabalhos no aparelho ou na carga. Ter em conta todos os disjuntores que fornecem tensões perigosas ao aparelho ou à carga.

O não cumprimento destas instruções de instalação pode resultar em danos no dispositivo, incêndio ou outros perigos.

2 Desenho e esquema do dispositivo

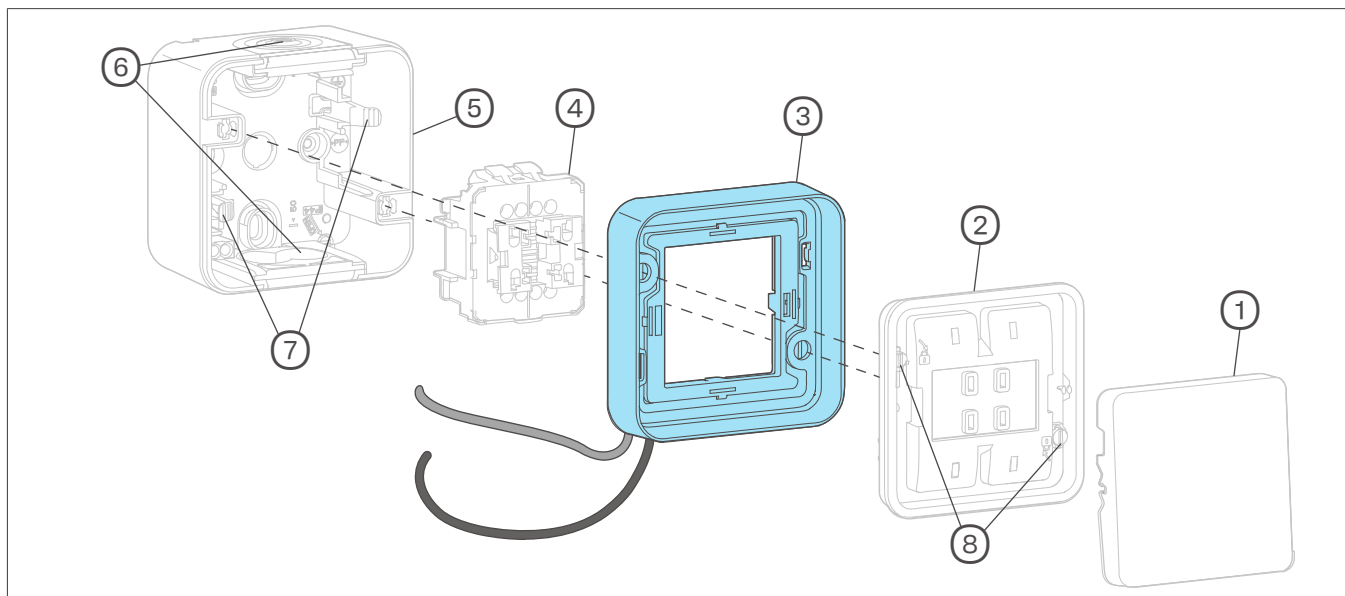


Figura 1: Desenho e esquema do dispositivo

- ① Tecla com ranhuras^[1]
- ② Junta selante^[1]
- ③ Quadro iluminado
- ④ Mecanismo para comutação^[1]
- ⑤ Base da caixa^[1]
- ⑥ Entrada de cabos^[1]
- ⑦ Suportes para fixação do mecanismo^[1]
- ⑧ Ligadores rápidos^[1]

^[1] Não incluído no âmbito da entrega!

3 Função

3.1 Utilização correta

O quadro iluminado deve ser utilizado para iluminação permanente, de sinalização ou de controlo em interruptores e botões de pressão da gama estanque W.1/cubyko montada em caixa de superfície:

- adequado apenas para montagem à superfície em caixas simples e da gama de produtos W.1/cubyko.

4 Informação para eletricitistas qualificados

4.1 Instalação e ligação elétrica



Perigo

Choque elétrico em caso de contacto com partes sob tensão!

Um choque elétrico pode causar a morte!

- Desligue todos os cabos e cubra todas as peças sob tensão na área, antes de efetuar trabalhos no produto!

Preparar as ligações

☑ O interruptor ou o botão de pressão está montado.

- 1 Remova a tecla (1) pela ranhura (A) com uma chave de fendas (B) (Fig. 2).

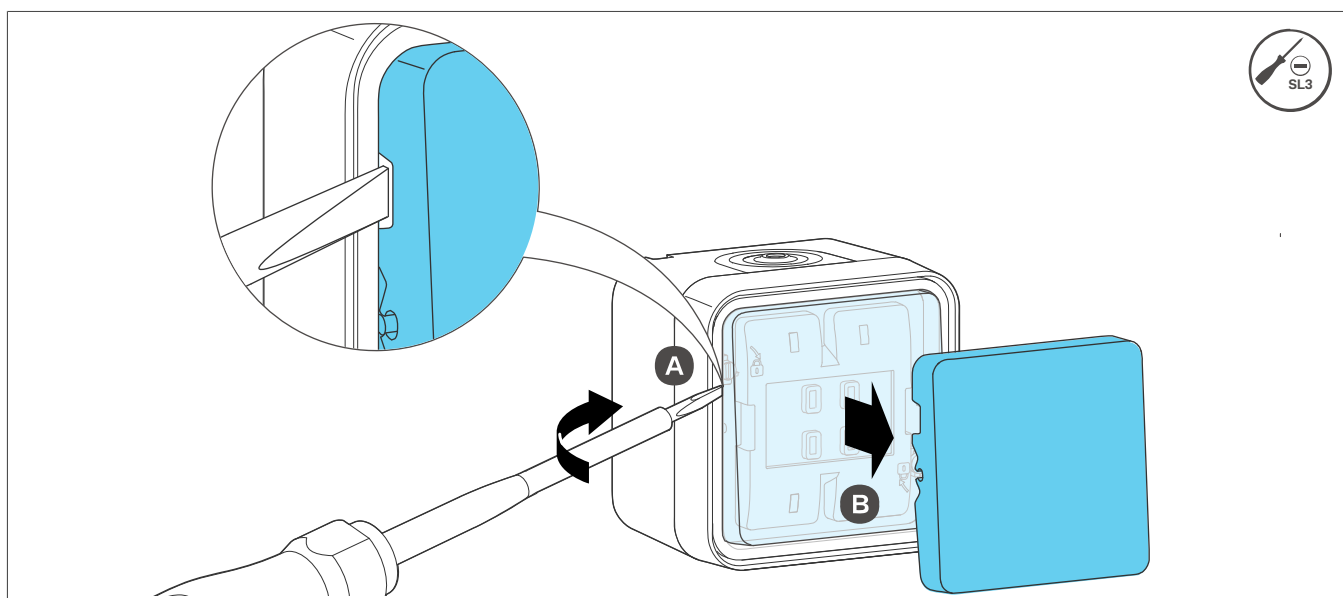


Figura 2: Remover a tecla

- 2 Desbloqueie os parafusos de fixação (8) rodando $\frac{1}{4}$ de volta para a esquerda com uma chave de fendas (Fig. 3).

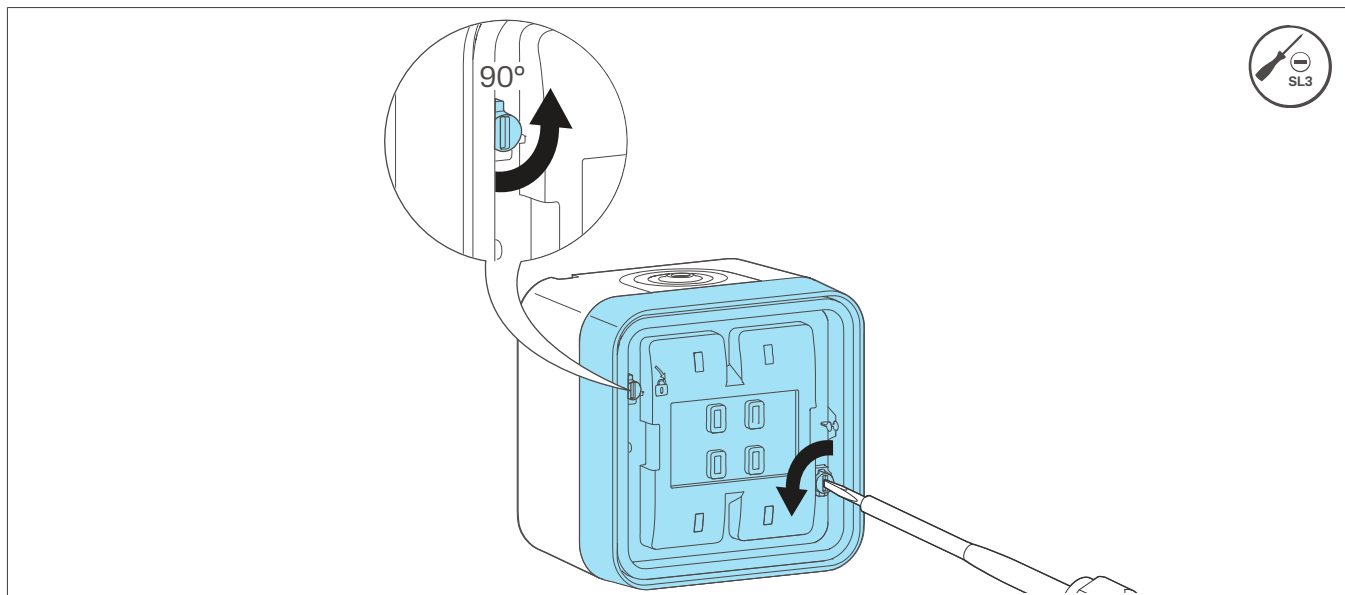


Figura 3: Desbloquear os parafusos de $\frac{1}{4}$ de volta

- 3 Remova o quadro (3) da caixa de superfície A e separe a base vedante (2) do quadro B (Fig. 4).

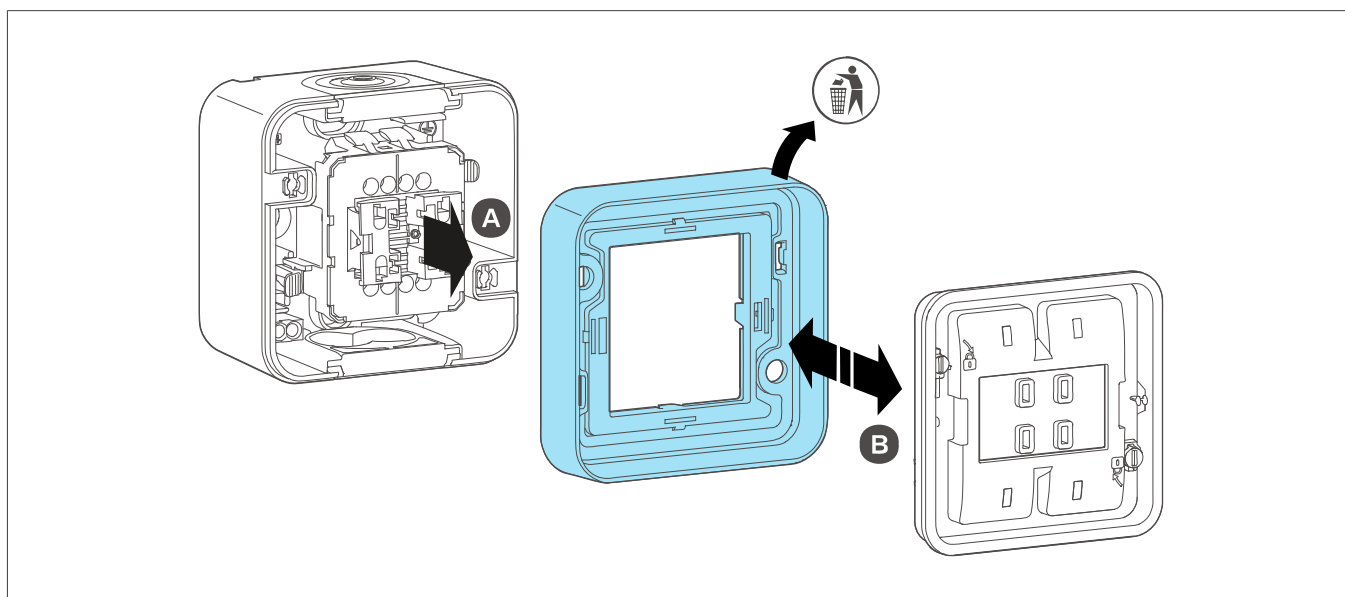


Figura 4: Remover o quadro e a junta vedante



Nota

O quadro é substituído pelo quadro iluminado (3) e deixa de ser necessário.

- 4 Pressione os suportes (7) para fora em cada lado (A) e remova o mecanismo (4) da parte inferior da caixa (B) (Fig. 5).

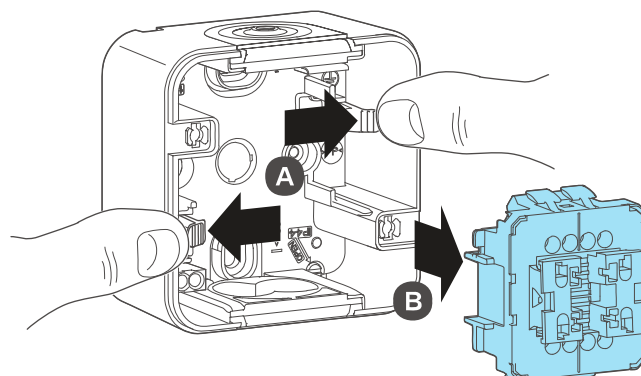


Figura 5: Remover o mecanismo

Ligar o mecanismo e o quadro iluminado

O quadro iluminado pode ser ligado para três tipos diferentes de aplicação:

– Iluminação permanente:

O quadro é iluminado de forma permanente, independentemente do estado da carga (Fig. 6). Isto é necessário, por exemplo, para instalações relacionadas com saídas de emergência e outros sistemas relevantes para a segurança.

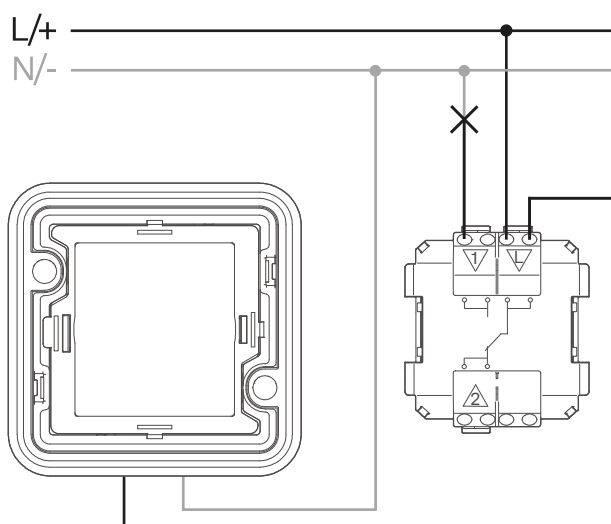


Figura 6: Esquema de ligação para iluminação permanente

- Iluminação de controlo:

Se a carga estiver **DESLIGADA**, o quadro fica sem iluminação. Após a carga ser **LIGADA**, o quadro fica iluminado (Fig. 7). Isto é utilizado se o ponto de comando e a carga estiverem em divisões diferentes.

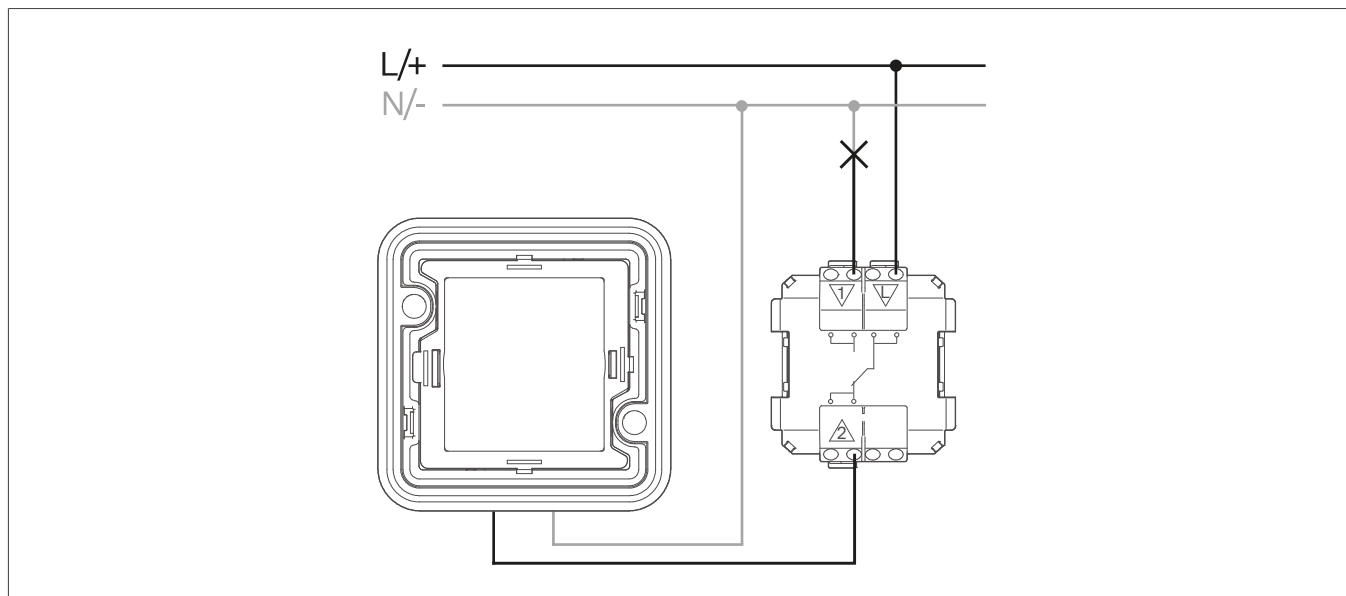


Figura 7: Esquema de ligação para iluminação de controlo

- Iluminação de sinalização:

Se a carga estiver **DESLIGADA**, o quadro fica iluminado. Após a carga ser **LIGADA**, o quadro fica sem iluminação (Fig. 8). Isto pode ser aplicado em divisões sem luz natural, como caves, garagens ou similares.

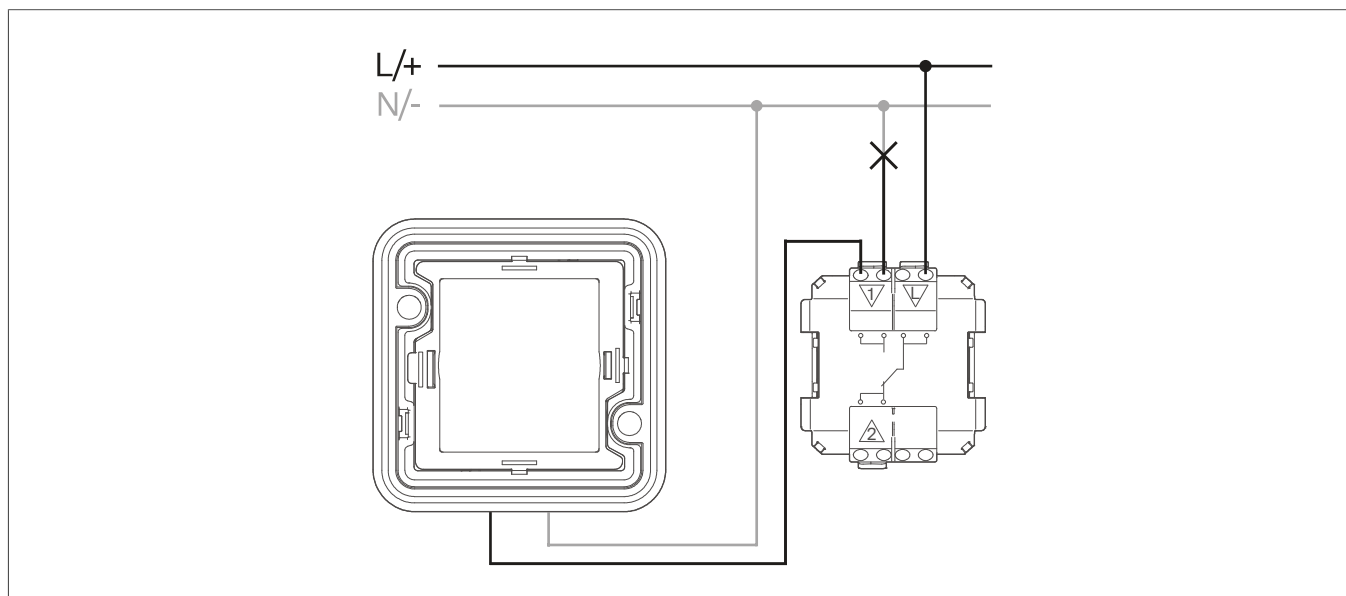


Figura 8: Esquema de ligação para iluminação de sinalização

☑ A base da caixa é montada na parede.

- 1 Remova a entrada de cabos (6) superior ou inferior, dependendo do cabo de alimentação instalado (A) (Fig. 9, lado esquerdo).
- 2 Empurre o cabo de alimentação através da entrada de cabos (B) e introduza novamente a entrada de cabos na caixa (C) (Fig. 9, lado esquerdo).
- 3 Ligue a fase e a carga ao mecanismo (4) (D) (Fig. 9, lado direito).

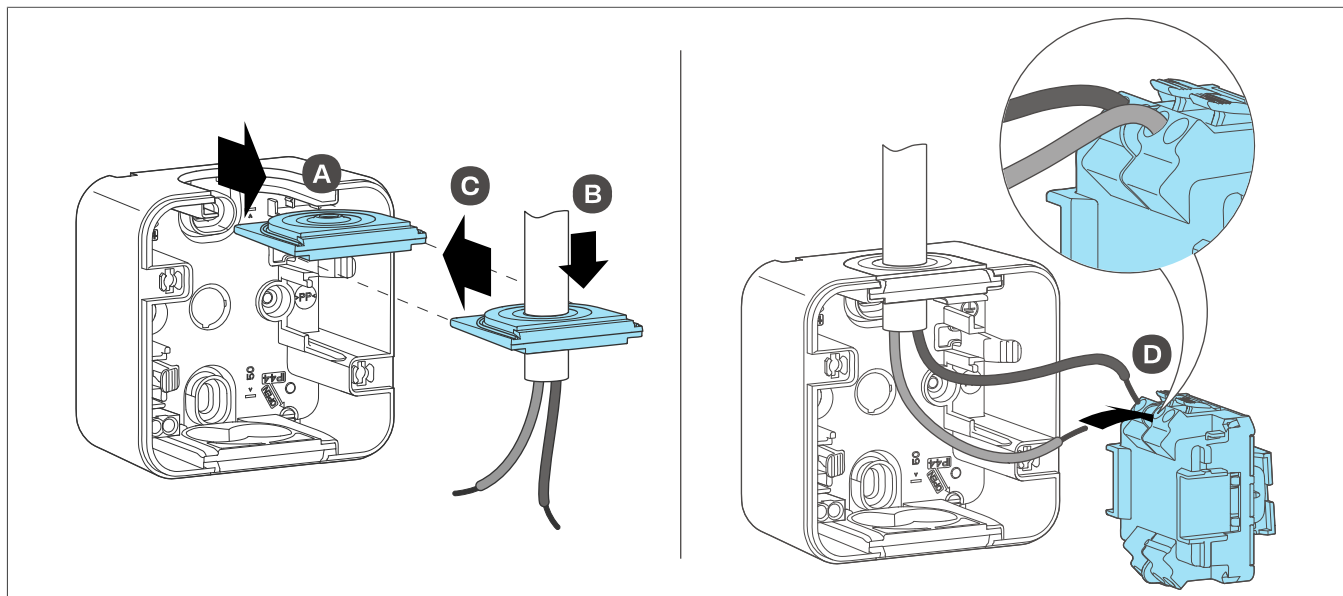


Figura 9: Entrada de cabos (lado esquerdo)/entrada de fios (lado direito)

- 4 Ligue o quadro iluminado (3) para iluminação permanente, de sinalização ou de controlo (A e B) (Fig. 10, lado esquerdo).
- 5 Volte a introduzir o mecanismo (4) na base da caixa até encaixar (C) nos suportes (7) (Fig. 10, lado direito).

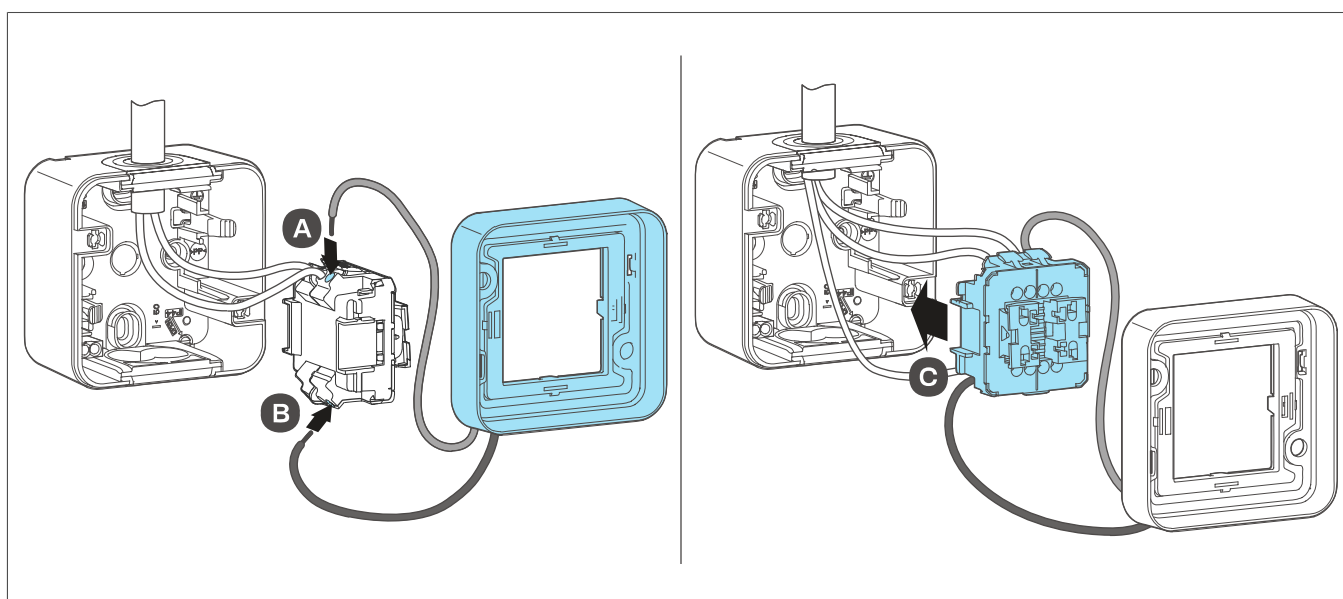


Figura 10: Ligue o quadro iluminado (lado esquerdo)/encaixe o mecanismo no devido lugar (lado direito)

- 6 Coloque o quadro iluminado (3) na posição correta na base da caixa A (Fig. 11, lado esquerdo).
- 7 Bloqueie a base vedante (2) no quadro B (Fig. 11, lado direito).

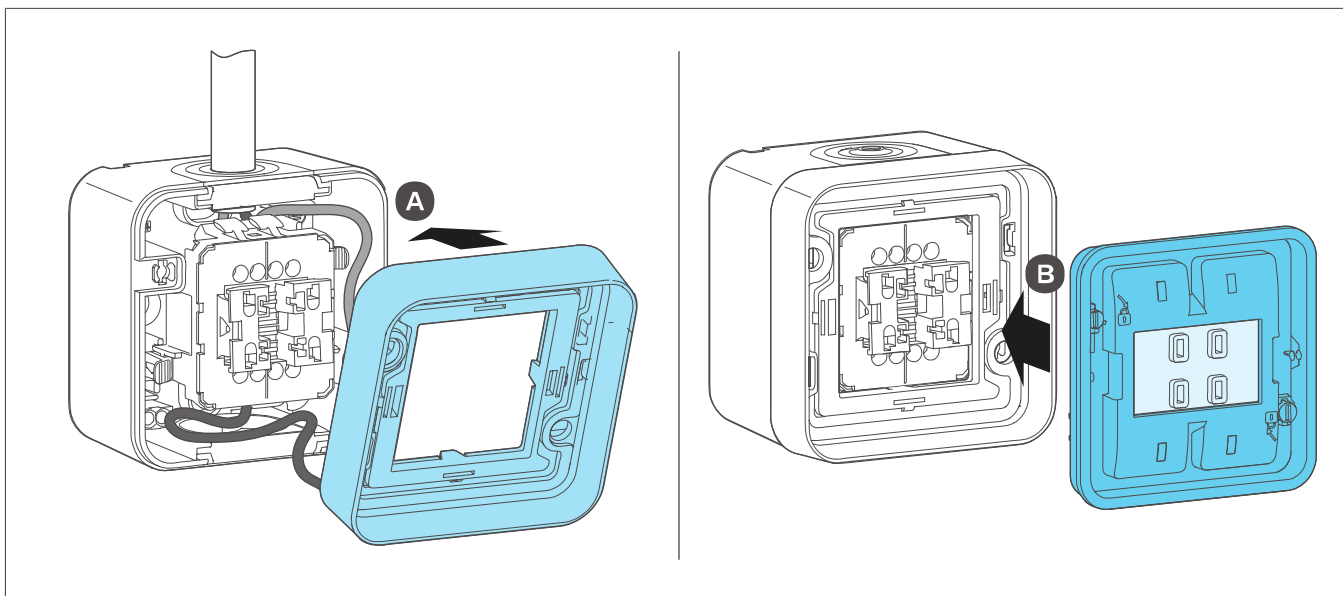


Figura 11: Coloque o quadro iluminado (lado esquerdo)/encaixe a base vedante no devido lugar (lado direito)



Nota

Ao fazê-lo, certifique-se de que os cabos são dispostos na caixa de forma a não poderem ficar danificados.

- 8 Bloqueie o quadro com os parafusos de fixação rápida, (8) rodando ¼ de volta para a direita com uma chave de fendas, na base da caixa (Fig. 12).

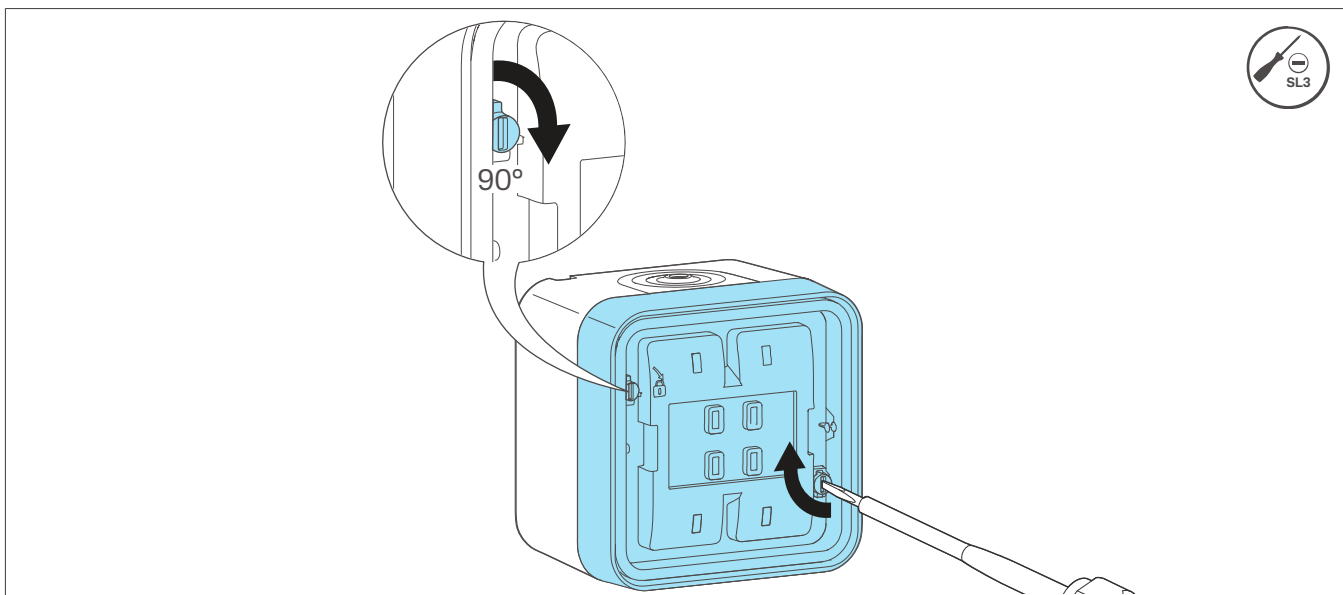


Figura 12: Instalar o quadro

- 9 Instale a tecla (1) e encaixe-a no mecanismo (4) (Fig. 13).
O dispositivo pode ser colocado em funcionamento.

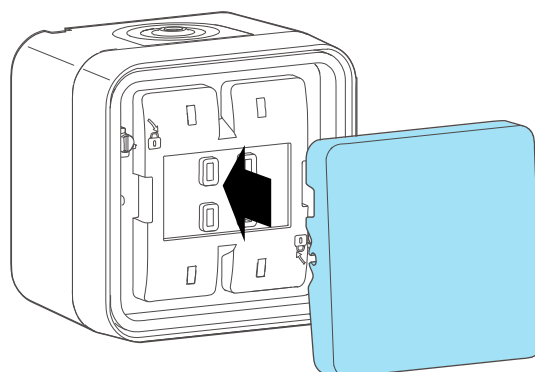

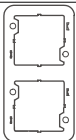
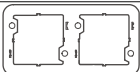


Figura 13: Instalar a tecla

5 Anexo

5.1 Dados técnicos

Versão	Encomenda N.º	Cor da luz	Tensão de funcionamento, corrente nominal
	WNA696	Branco	12 ... 24 V $\overline{\text{=}}$ = 1,6 ... 5,2 mA
	WNA698	Azul	
	WNA699	Branco	230 V \sim , 2,5 mA
	WNA712	Azul	
	WNA695	Branco	230 V \sim , 2,5 mA
	WNA697	Azul	
	WNA710	Branco	230 V \sim , 2,5 mA
	WNA711	Azul	



Berker GmbH & Co. KG

Zum Gunterstal

66440 Blieskastel

Germany

T +49 6842 945 0

F +49 6842 945 4625

info@hager.com

hager.com