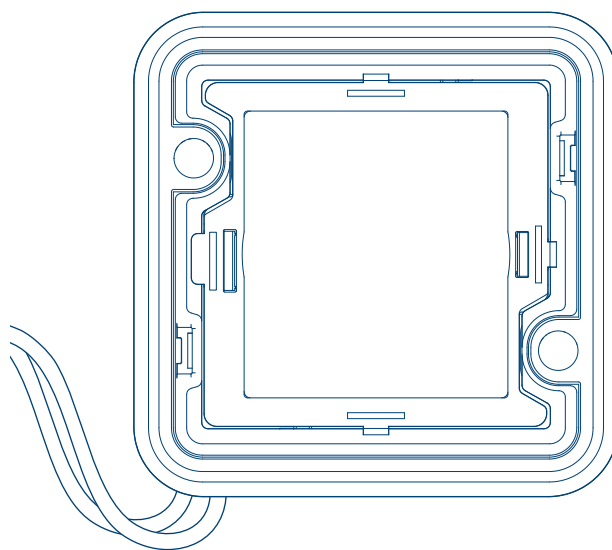


Instrukcje dotyczące montażu i instalacji

Łączniki i systemy

Ramka z podświetleniem



W.1/cubyko ramka 1-/2-krotna, z podświetleniem
WNA69x, WNA71x

CE

:hager

1	Instrukcje bezpieczeństwa.....	3
2	Konstrukcja i układ urządzenia.....	4
3	Funkcja.....	5
3.1	Użycie zgodne z przeznaczeniem.....	5
4	Informacje dla wykwalifikowanych elektryków.....	6
4.1	Instalacja i podłączenie elektryczne.....	6
5	Załącznik.....	13
5.1	Dane techniczne.....	13
5.2	Uwaga dotycząca utylizacji.....	13

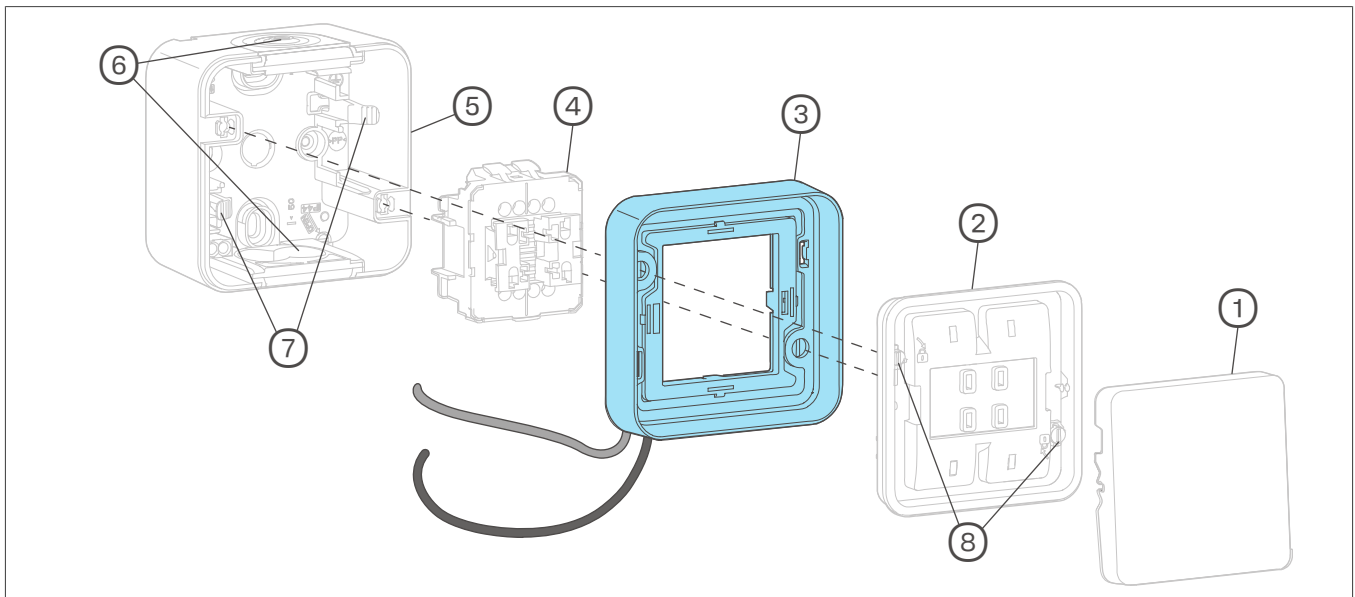
1 Instrukcje bezpieczeństwa

Zabudowy i montażu urządzeń elektrycznych może dokonać tylko wykwalifikowany instalator zgodnie z właściwymi dla danego kraju normami dot. instalacji, dyrektywami, warunkami i przepisami BHP.

Niebezpieczeństwo porażenia prądem elektrycznym. Przed rozpoczęciem prac przy urządzeniu należy odłączyć je od napięcia elektrycznego. Należy przy tym uwzględnić wszystkie wyłączniki zabezpieczające instalacji, które dostarczają do urządzenia niebezpieczne napięcia.

Nieprzestrzeganie wskazówek dotyczących instalacji może doprowadzić do uszkodzenia urządzenia, pożaru lub innych niebezpieczeństw.

2 Konstrukcja i układ urządzenia



Obraz 1: Konstrukcja i układ urządzenia

- ① Klawisz^[1]
- ② Uszczelka^[1]
- ③ Ramka z podświetleniem
- ④ Mechanizm łącznika^[1]
- ⑤ Spodnia część obudowy^[1]
- ⑥ Podejście kablowe^[1]
- ⑦ Elementy mocujące do zamontowania mechanizmu i^[1]
- ⑧ Szybkozłącza bagnetowe^[1]

^[1] nie wchodzi w zakres dostawy!

3 Funkcja

3.1 Użycie zgodne z przeznaczeniem

Ramka z podświetleniem jest przeznaczona do stałego oświetlenia, oświetlenia orientacyjnego lub oświetlenia sygnalizacyjnego łączników lub przycisków z natynkowej, bryzgoszczelnej serii W.1/cubyko.

- Nadaje się wyłącznie do montażu natynkowego w 1-/2-krotnych adapterach natynkowych bryzgoszczelnej serii W.1/cubyko.

4 Informacje dla wykwalifikowanych elektryków

4.1 Instalacja i podłączenie elektryczne



Niebezpieczeństwo

Porażenie prądem w przypadku dotknięcia części pod napięciem!

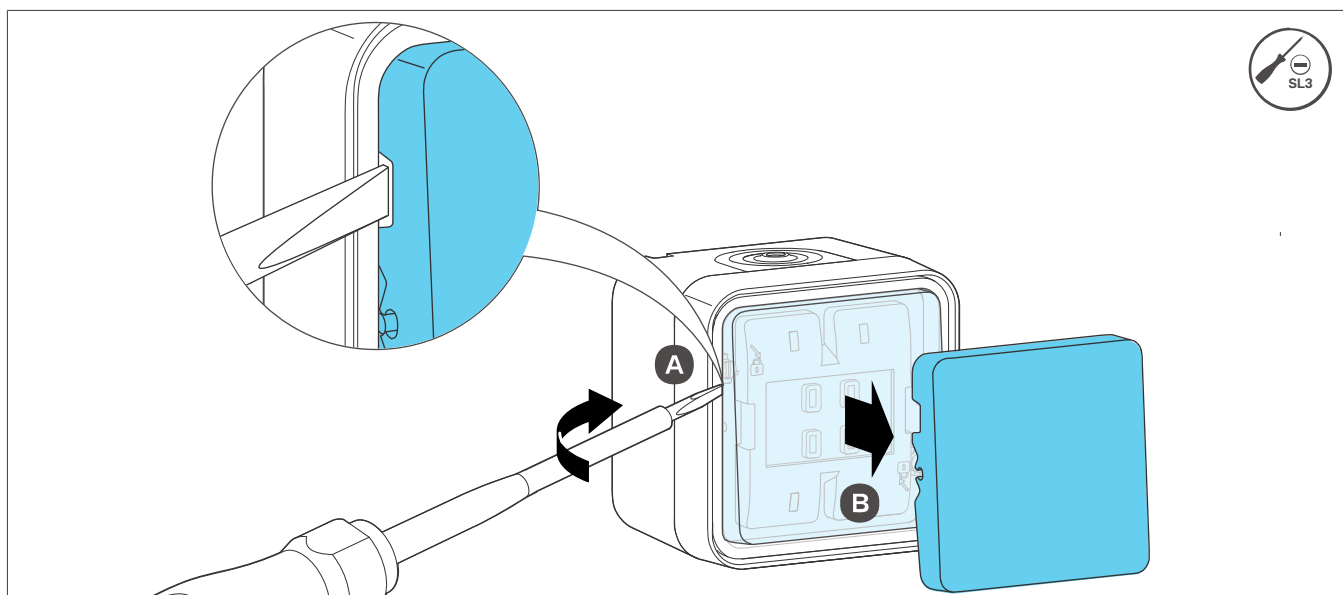
Porażenie prądem może doprowadzić do śmierci!

- Przed rozpoczęciem prac przy urządzeniu należy odłączyć kable połączeniowe i zakryć wszystkie części znajdujące się pod napięciem!

Przygotowanie połączeń

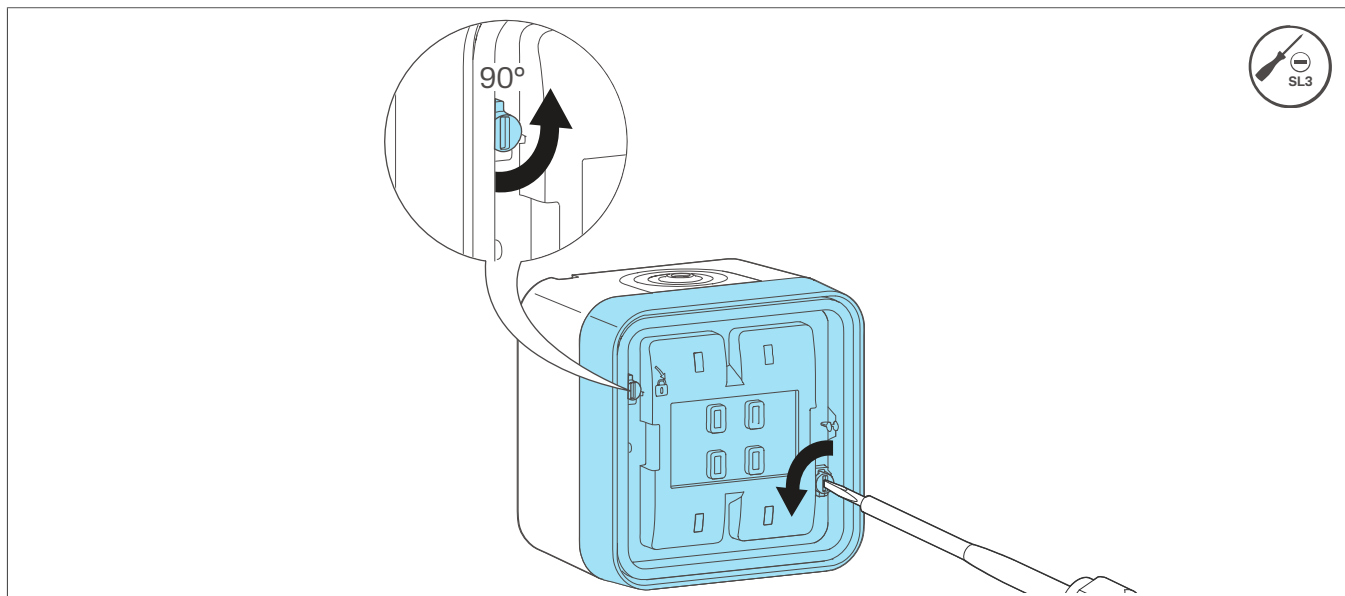
☑ Łą cznik lub przycisk zostaje zmontowany.

- 1 Zdemontować klawisz (1) z kołyski A z urządzenia natynkowego za pomocą wkrętaka B (rys. 2).



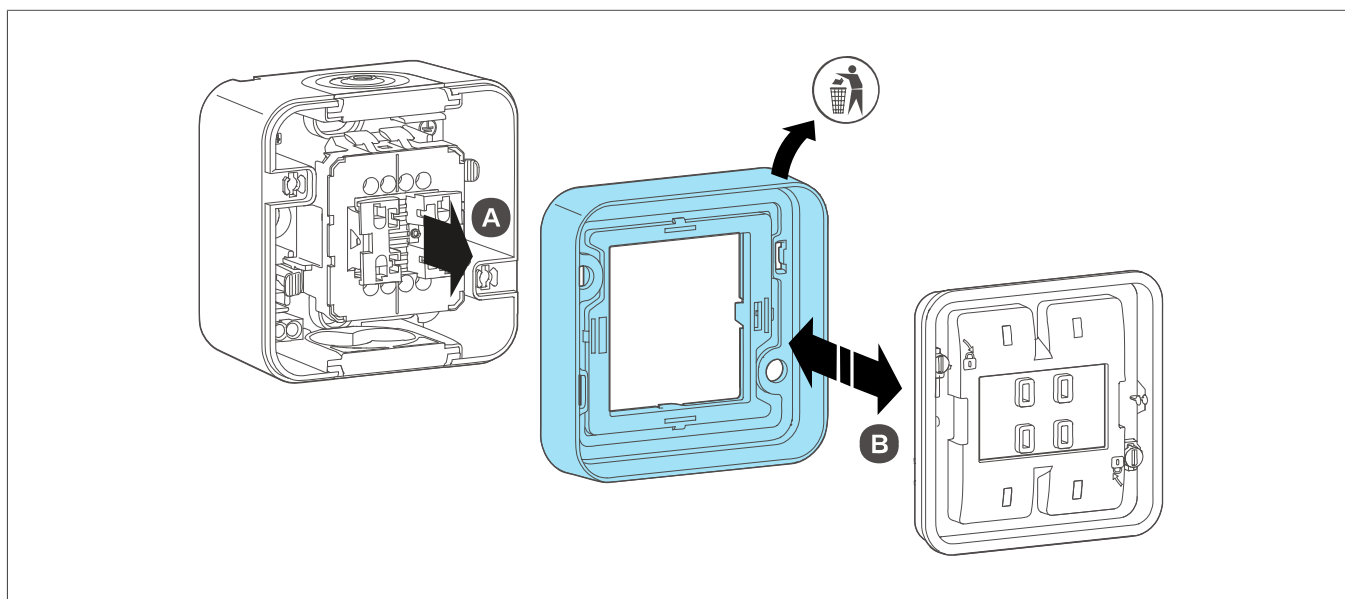
Obraz 2: Demontaż klawisza

- 2 Odblokuj szybkozłącza bagnetowe (8), obracając je o $\frac{1}{4}$ w lewo za pomocą wkrętaka (rys. 3).



Obraz 3: Odblokować szybkozłącza bagnetowe

- 3 Wymontować ramkę (3) z obudowy natynkowej (A) i oddzielić uszczelkę (2) od ramki (B) (rys. 4).



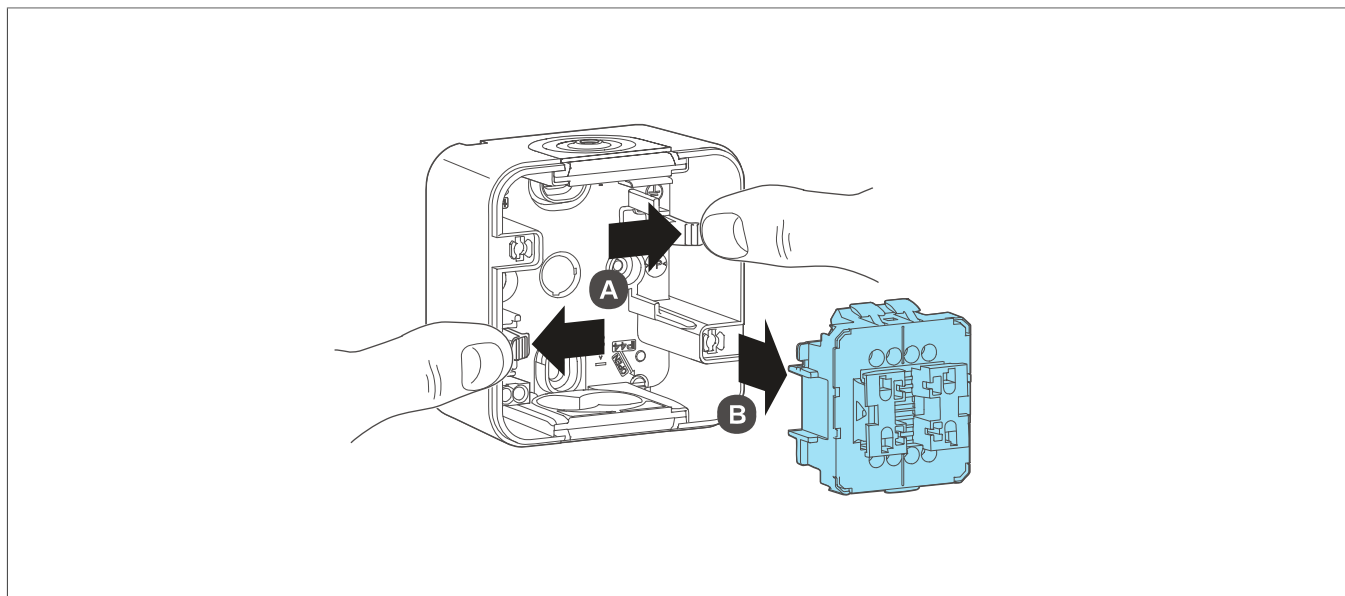
Obraz 4: Wymontować ramkę osłonową i uszczelkę



Uwaga

Ramka zostaje zastąpiona ramką z podświetleniem (3) i nie jest już potrzebna.

- 4 Odgiąć wsporniki (7) na zewnątrz z każdej strony A i wymontować mechanizm (4) ze spodniej części obudowy B (rys. 5).



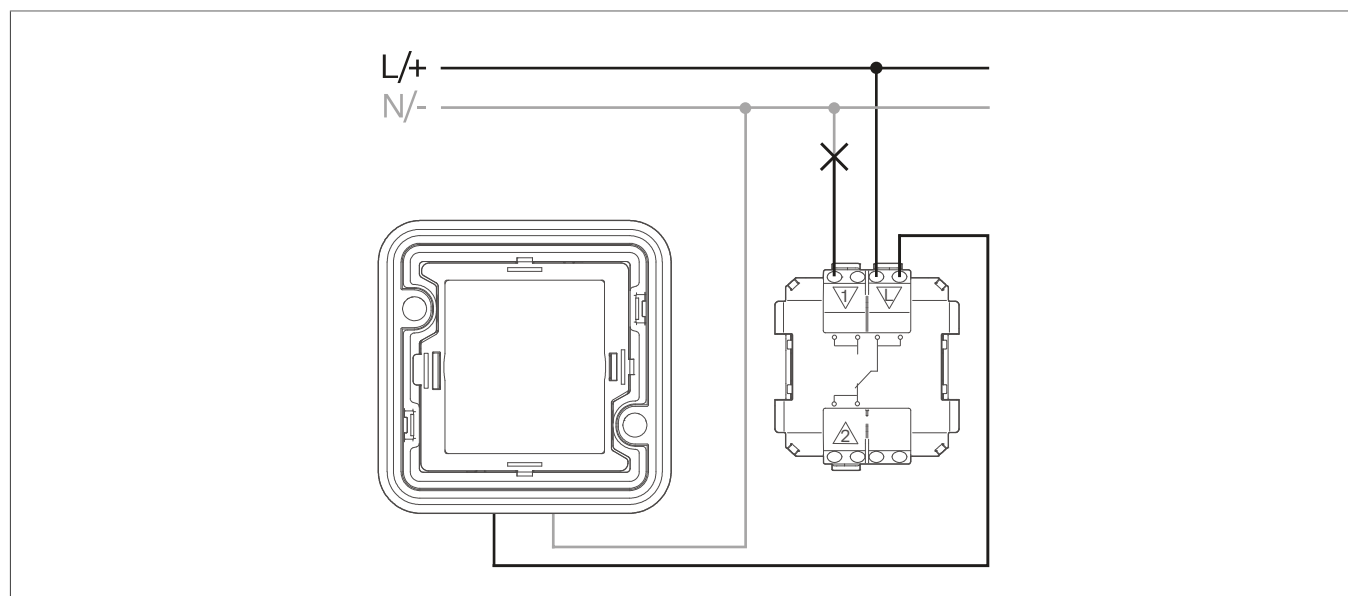
Obraz 5: Wyjąć mechanizm

Podłączanie mechanizmu i ramki z podświetleniem

Ramkę z podświetleniem można podłączyć do trzech różnych rodzajów zastosowań:

– **Oświetlenie stałe:**

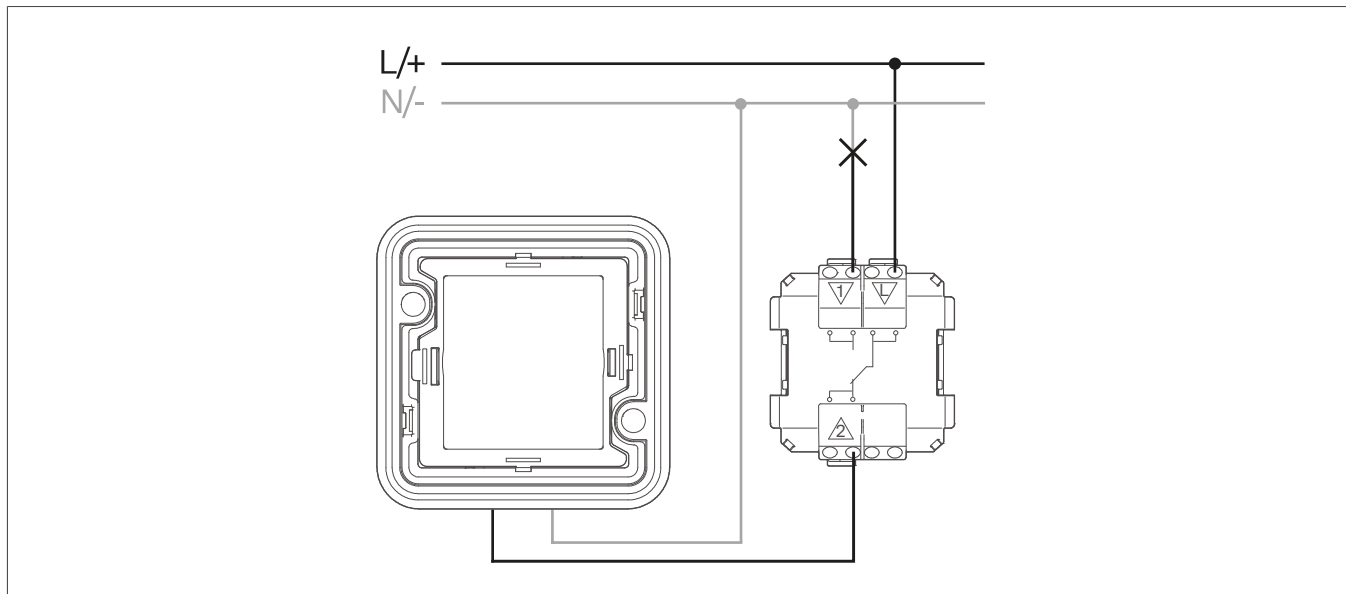
ramka jest stale podświetlana niezależnie od stanu włączenia podłączonego światła (rys. 6). Jest to konieczne na przykład w przypadku instalacji związanych z drogami ewakuacyjnymi i innymi systemami mającymi znaczenie dla bezpieczeństwa.



Obraz 6: Schemat połączeń oświetlenia stałego

- **Sterowanie oświetleniem:**

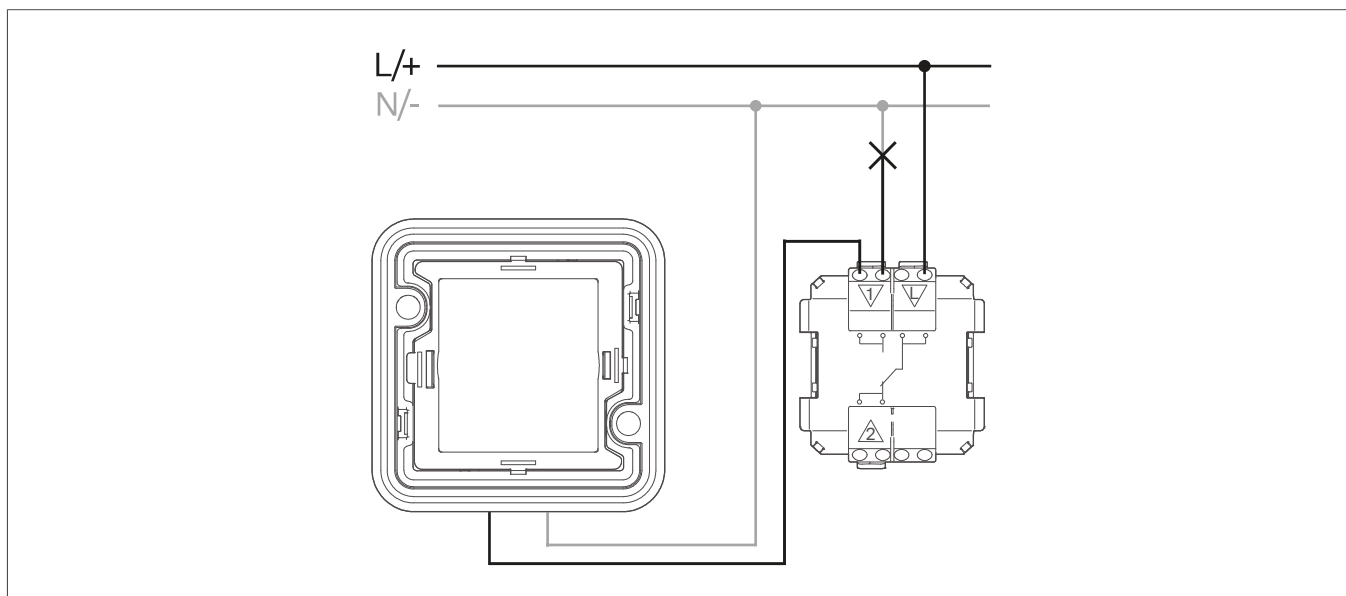
Jeśli światło jest **wyłączone**, ramka nie jest podświetlona. Po **włączeniu** światła ramka zostaje podświetlona (rys. 7). Jest to stosowane, jeśli sekcja sterowania znajduje się poza pomieszczeniem, w którym ma być przełączane oświetlenie.



Obraz 7: Schemat połączeń sterowania oświetleniem

- **Oświetlenie orientacyjne:**

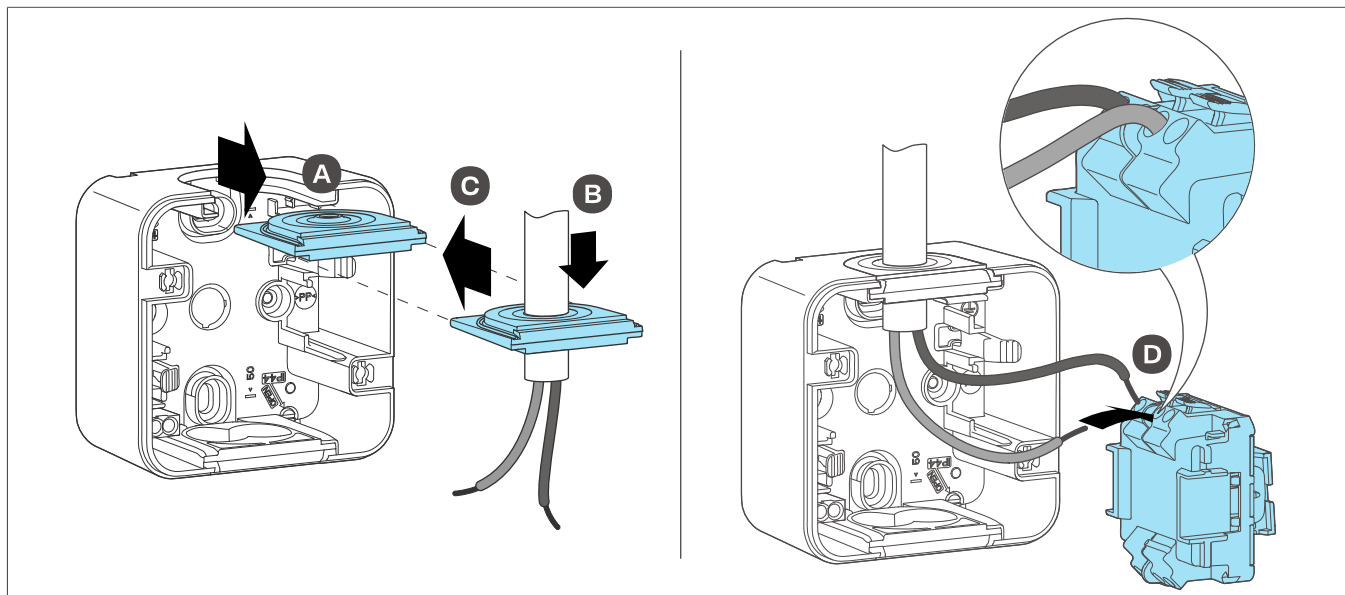
Jeśli światło jest **wyłączone**, ramka jest podświetlona. Po **włączeniu** światła ramka zostaje podświetlona (rys. 8). Takie rozwiązanie można stosować w pomieszczeniach bez światła dziennego, takich jak piwnice, garaże lub podobne.



Obraz 8: Schemat połączeń oświetlenia orientacyjnego

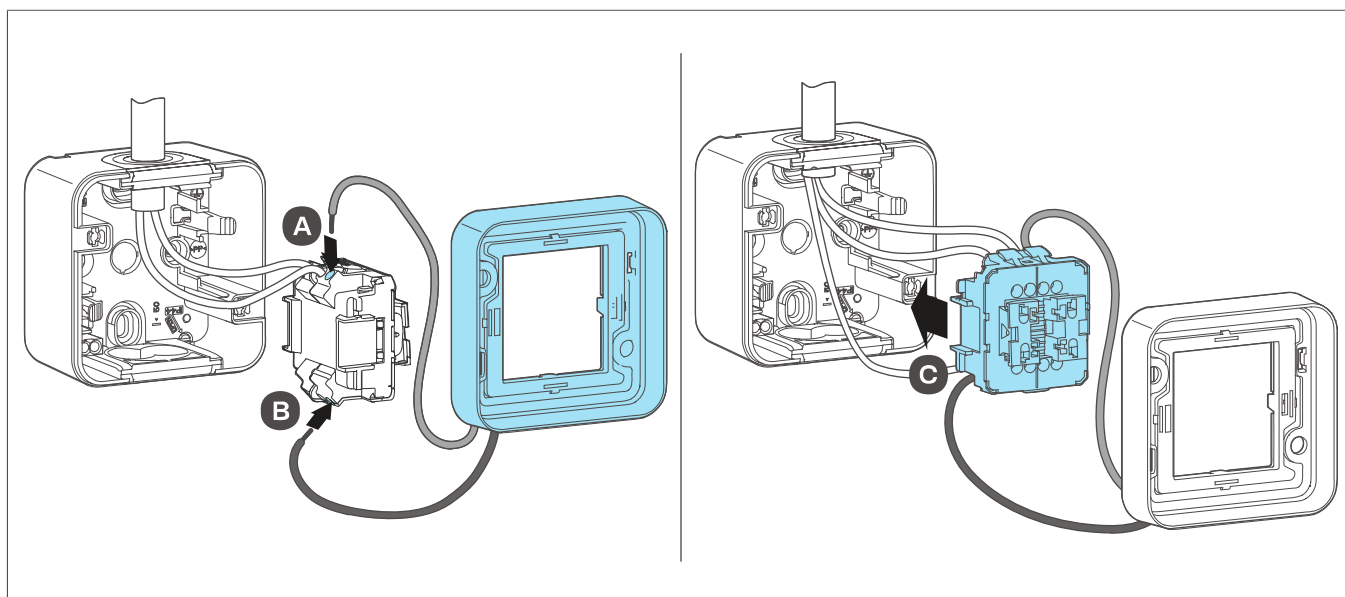
☑ Adapter natynkowy jest zamontowany na ścianie.

- 1 Wymontować membranę kablową (6) górną/dolną ze spodniej części adaptera, w zależności od poprowadzonego przewodu (A) (rys. 9, lewa strona).
- 2 Przepchnąć przewód przez membranę kablową (B) i ponownie włożyć membranę kablową do spodniej części adaptera (C) (rys. 9, lewa strona).
- 3 Podłączyć przewód fazy i obciążenia do mechanizmu (4) (D) (rys. 9, prawa strona).



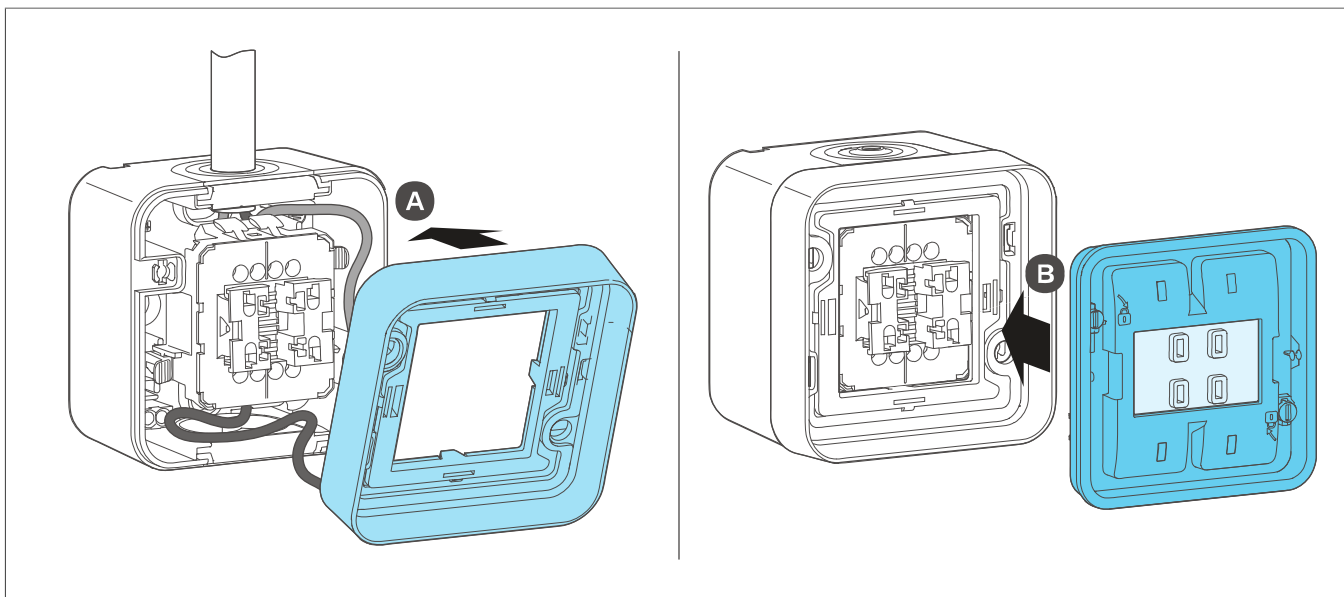
Obraz 9: Membrana kablowa (lewa strona) / podłączenie przewodów (prawa strona)

- 4 Podłączyć ramkę z podświetleniem (3) do oświetlenia stałego, oświetlenia orientacyjnego lub oświetlenia kontrolnego (A i B) (rys. 10, lewa strona).
- 5 Zamontować mechanizm (4) z powrotem do spodniej części adaptera, aż zatrzaśnie się na miejscu (C) na wspornikach (7) (rys. 10, prawa strona).



Obraz 10: Podłączyć ramkę z podświetleniem (lewa strona) / zatrzasnąć mechanizm w miejscu (prawa strona)

- 6 Umieścić ramkę z podświetleniem (3) we właściwym położeniu w spodniej części adaptera (A) (rys. 11, lewa strona).
- 7 Zablokować uszczelkę (2) na miejscu w ramce (B) (rys. 11, prawa strona).



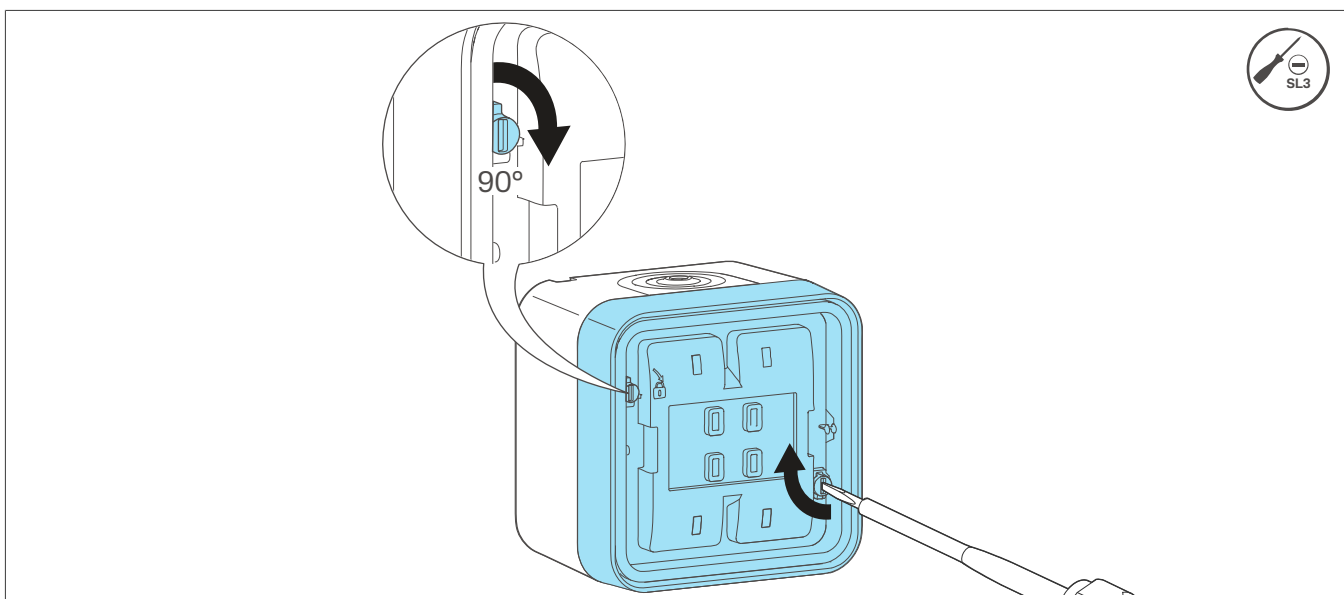
Obraz 11: Umieścić ramkę z podświetleniem (lewa strona) / zatrzasnąć uszczelkę na miejscu (prawa strona)



Uwaga

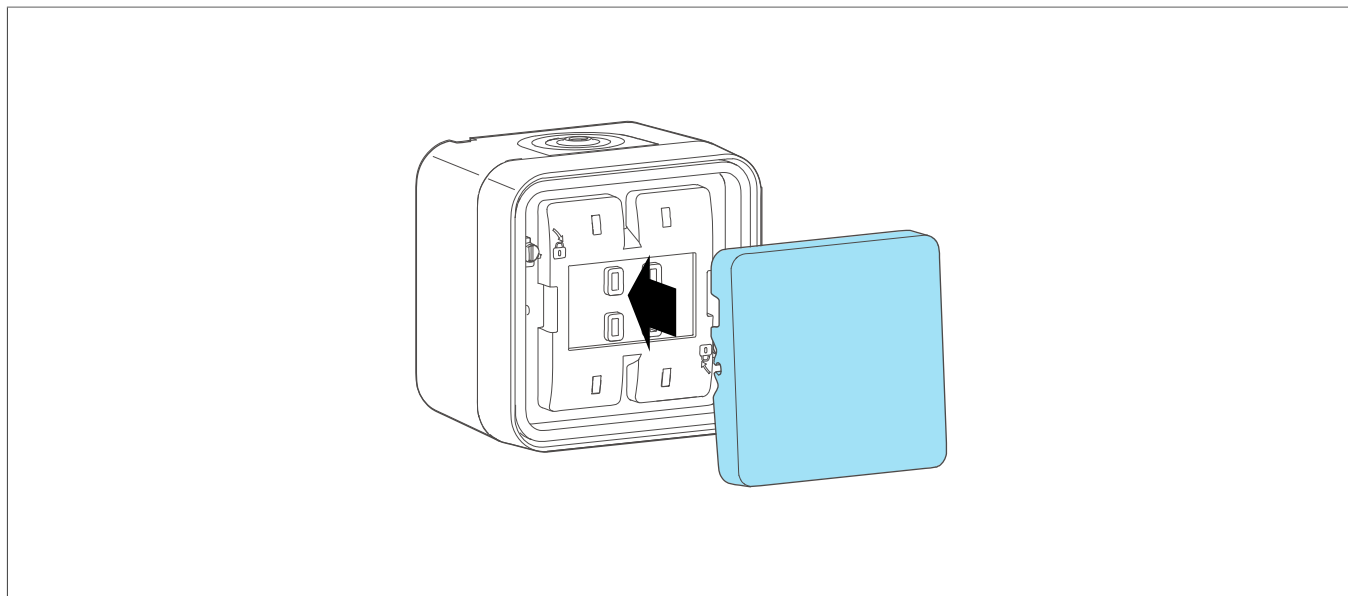
Podczas wykonywania tej czynności należy upewnić się, że przewody w obudowie są ułożone w taki sposób, aby nie zostały uszkodzone.

- 8 Zablokować ramkę na szybkozłączach bagnetowych, przekręcając (8) o ¼ obrotu w prawo za pomocą wkrętaka w spodniej części adaptera (rys. 12).



Obraz 12: Zamontować osłonową

- 9 Zamontować klawisz (1) i zatrzasnąć go w mechanizmie (4) (rys. 13).
Można rozpocząć korzystanie z urządzenia.



Obraz 13: Zamontować klawisz

5 Załącznik

5.1 Dane techniczne

Wersja	Nr zamówienia	Jasny kolor	Napięcie pracy, prąd znamionowy
	WNA696	Biały	12 ... 24 V $\overline{\text{DC}}$ = 1,6 ... 5,2 mA
	WNA698	Niebieski	
	WNA699	Biały	230 V \sim , 2,5 mA
	WNA712	Niebieski	
	WNA695	Biały	230 V \sim , 2,5 mA
	WNA697	Niebieski	
	WNA710	Biały	230 V \sim , 2,5 mA
	WNA711	Niebieski	

5.2 Uwaga dotycząca utylizacji



Prawidłowa utylizacja produktu (zużyty sprzęt elektryczny i elektroniczny)

(Dotyczy Unii Europejskiej i innych krajów europejskich z systemami selektywnej zbiórki odpadów).

To oznaczenie umieszczone na produkcie lub w jego dokumentacji informuje, że po zakończeniu okresu użytkowania nie należy go wyrzucać razem z innymi odpadami z gospodarstwa domowego. Aby zapobiec ewentualnym szkodom dla środowiska lub zdrowia ludzkiego wynikającym z niekontrolowanego usuwania odpadów, należy oddzielić to urządzenie od innych rodzajów odpadów. Recykling urządzenia w sposób odpowiedzialny, aby promować zrównoważone ponowne wykorzystanie zasobów materiałowych.

Użytkownicy prywatni powinni skontaktować się ze sprzedawcą detalicznym, u którego zakupili ten produkt, ewentualnie z lokalnym urzędem w celu uzyskania szczegółowych informacji na temat tego, gdzie i w jaki sposób mogą przekazać to urządzenie do bezpiecznej dla środowiska utylizacji.

Użytkownicy biznesowi powinni skontaktować się ze swoim dostawcą i zapoznać się z warunkami umowy zakupu. Tego produktu nie należy mieszać z innymi odpadami komercyjnymi przeznaczonymi do usunięcia.



Berker GmbH & Co. KG

Zum Gunterstal

66440 Blieskastel

Germany

T +49 6842 945 0

F +49 6842 945 4625

info@hager.com

hager.com