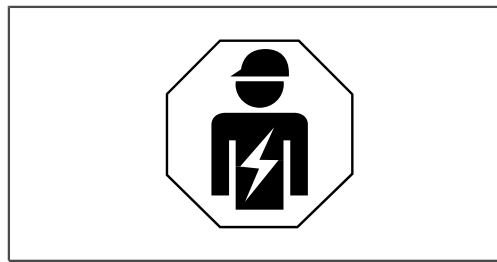


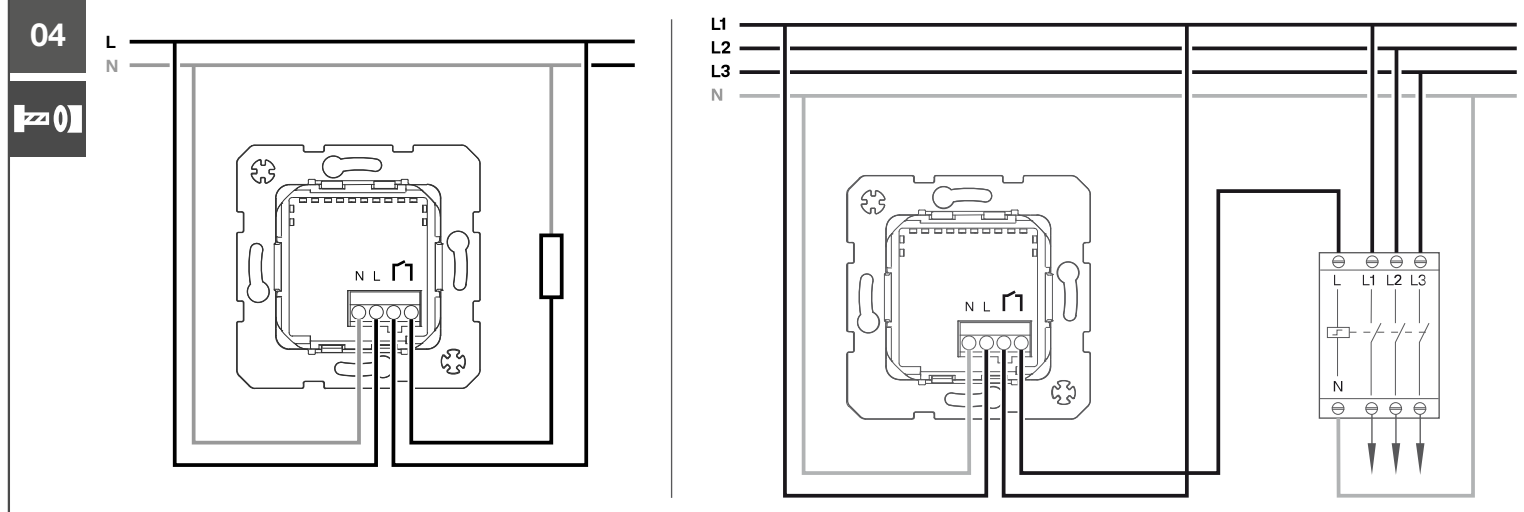
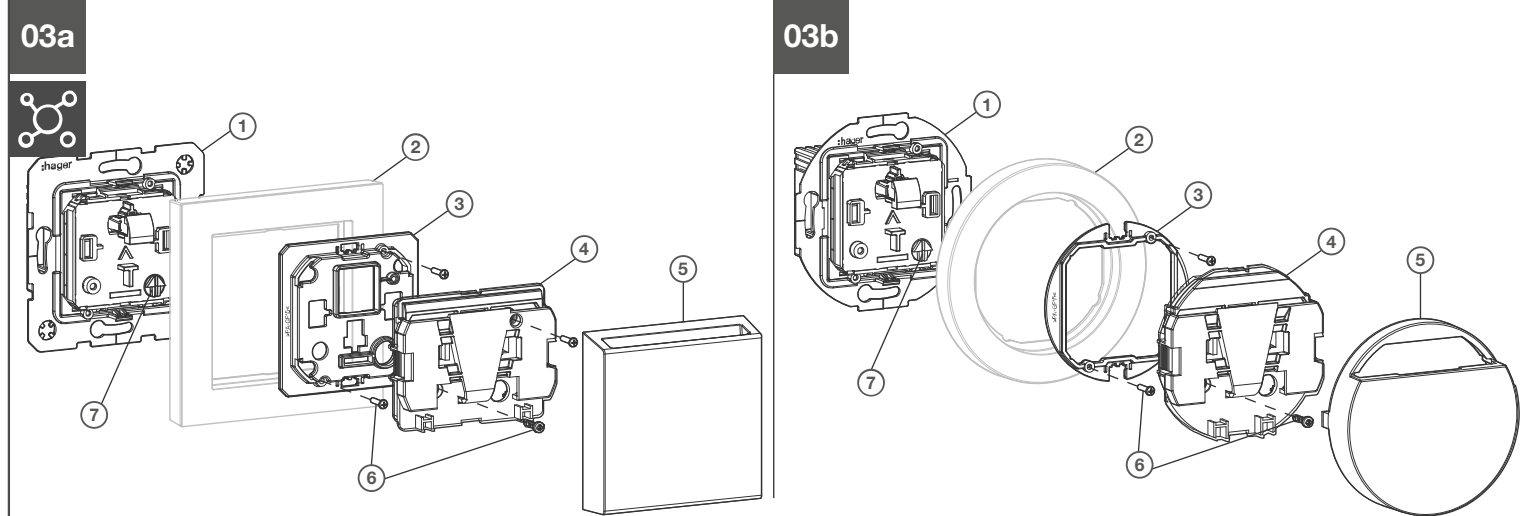
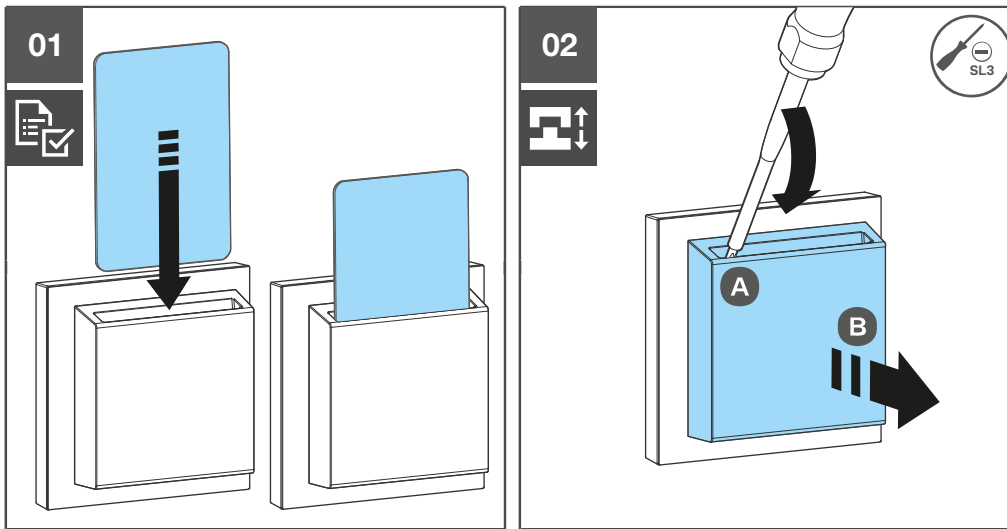
**Quickguide**

- DE Relais-Schalter für Hotelcard
- FR Relais commutateur pour carte d'hôtel
- EN Relay switch for hotel card
- IT Interruttore a relè per tessera hotel
- NL Hotelkaart-relaischakelaar
- SV Hotellkortsbytare
- ES Tarjetero de hotel
- PL Łącznik przekaźnikowy na kartę hotelową
- PT Interruptor de cartão

WAN7070xx, WLN8010xx  
Relay switch for hotel card



More information  
hgr.io/r/WAN7070WG



**Sicherheitshinweise**

Einbau und Montage elektrischer Geräte dürfen nur durch eine Elektrofachkraft gemäß den einschlägigen Installationsnormen, Richtlinien, Bestimmungen, Sicherheits- und Unfallverhütungsvorschriften des Landes erfolgen.

Bei Nichtbeachten der Installationshinweise können Schäden am Gerät, Brand oder andere Gefahren entstehen. Diese Anleitung ist Bestandteil des Produktes und muss beim Endkunden verbleiben.

**Geräteaufbau (Bild 03)**

- 1 Einsatz
- 2 Rahmen (nicht im Lieferumfang)
- 3 Befestigungsstück
- 4 Hotelcard-Aufnahme
- 5 Designabdeckung
- 6 Befestigungsschrauben
- 7 Potenziometer für Nachlaufzeit

**Funktion**

**Bestimmungsgemäße Verwendung**

- Zentrales Schalten elektrischer Lasten durch Einstecken einer Hotelcard
- Nur für die Installation in trockenen und tropfwasserfreien Innenräumen geeignet.
- Montage in Gerätebox nach DIN 49073

**Montage und elektrischer Anschluss**



**Gefahr**  
Elektrischer Schlag bei Berühren spannungsführender Teile!  
Elektrischer Schlag kann zum Tod führen!  
• Vor Arbeiten am Gerät Anschlussleitungen freischalten und spannungsführende Teile in der Umgebung abdecken!

- 1 Relais-Schalter Einsatz (1) gemäß Anschlussplan anschließen (Bild 04).



**Hinweis**  
Zulässige Anschlussleistung beachten. Falls erforderlich Lastschütz (Bild 04) verwenden.

- 2 Einsatz (1) in Gerätebox einsetzen. Die Anschlussklemmen müssen unten liegen.
- 3 Rahmen (2) aufsetzen und mit Befestigungsstück (3) anschrauben.
- 4 Hotelcard-Aufnahme (4) aufstecken und anschrauben.
- 5 Falls erforderlich Nachlaufzeit einstellen.
- 6 Designabdeckung (5) auf Hotelcard-Aufnahme aufrasten.

**Funktionstest**

- ☑ Das Gerät ist betriebsbereit. Die LED in der Hotelcard-Aufnahme leuchtet.
- Hotelcard in die Aufnahme (4) einstecken (Bild 01).
- Die LED erlischt, angeschlossene elektrische Lasten werden eingeschaltet.

**Technische Daten**

Nennspannung	AC 230 V~
Nennfrequenz	50/60 Hz
Schaltspannung	AC 230V~, AC/DC 12 ... 48 V

<b>Schaltstrom bei AC 230 V~:</b>	
Ohmsche Last	max. 10 A AC1
Motoren bei cos φ 0,6	max. 6 A
Schaltstrom bei AC/DC 12 V	100 mA ... 8 A

<b>Schaltleistung 230 V~:</b>	
230 V Glüh- und Halogenlampen	1500 W
Konventionelle Trafos	1500 VA
Elektronische Trafos	1500 W
Leuchtstofflampen	1500 VA
Kompaktleuchtstofflampen	200 W
Dimmbare 230 V Retrofit-LED-Lampen	200 W

Kontaktart	Relais, 1 s., potenzialfrei
Einstellbare Nachlaufzeit	0 s, 15 s, 30 s, 60 s
Betriebstemperatur	-5 ... +50 °C
Schutzart/-klasse	IP20/II

<b>Anschlüsse Schraubklemmen:</b>	
eindrähtig	0,5 ... 2,5 mm <sup>2</sup>
feindrähtig mit Aderendhülse	0,5 ... 2,5 mm <sup>2</sup>

**Consignes de sécurité**

L'encastrement et le montage d'appareils électriques doivent être effectués uniquement par des électriciens qualifiés, dans le respect des normes d'installation, directives, dispositions et prescriptions en matière de sécurité et de prévention d'accidents en vigueur dans le pays.

Le non-respect des consignes d'installation peut entraîner des dommages sur l'appareil, un incendie ou présenter d'autres dangers.

Cette notice fait partie intégrale du produit et doit être conservée par l'utilisateur final.

**Composition de l'appareil (fig. 03)**

- 1 Mécanisme
- 2 Plaque de finition (non inclus dans la livraison)
- 3 Élément de fixation
- 4 Support de carte hôtel
- 5 Enjoliveur
- 6 Vis de fixation
- 7 Potentiomètre de temporisation

**Caractéristiques techniques**

Tension nominale	AC 230 V~
Fréquence assignée	50/60 Hz
Tension de commutation	AC 230 V~, AC/DC 12 ... 48 V.

<b>Courant de commutation à A230 V</b>	
Charge ohmique	Max. 10 A AC1
Moteurs à cos φ 0,6	max. 6 A

**Fonction**

**Utilisation conforme**

- Commutation centralisée de charges électriques par insertion d'une carte hôtel
- Convient uniquement pour une installation dans des locaux intérieurs secs et à l'abri de l'humidité.
- Installation dans un boîtier d'encastrement conformément à la norme DIN 49073

**Installation et raccordement électrique**

**Danger**

Risque d'électrocution en cas de contact avec des pièces sous tension !  
Un choc électrique peut entraîner la mort !

- Avant d'intervenir sur l'appareil, déconnecter tous les câbles de raccordement et recouvrir toutes les pièces sous tension se trouvant à proximité !

- 1 Raccorder le mécanisme de l'interrupteur (1) selon le schéma de raccordement (Fig. 04).

**Remarque**

Raccorder uniquement le type de charge autorisée. Si nécessaire, utiliser le contacteur de charge (Fig. 04).

- 2 Insérez le mécanisme (1) dans un boîtier mural. Les bornes de raccordement doivent être situées en bas.
- 3 Montez et vissez la plaque de finition (2) avec l'élément de fixation (3).
- 4 Fixez et vissez le support de carte d'hôtel (4).
- 5 Si nécessaire, réglez la temporisation.
- 6 Enclenchez l'enjoliveur (5) sur le support de carte d'hôtel.

**Essai de fonctionnement**

- ☑ L'appareil est prêt à fonctionner. La LED du support de carte d'hôtel s'allume.
- Insérez la carte d'hôtel dans le support (4) (Fig. 01).
- La LED s'éteint, les charges électriques connectées sont activées.

**Caractéristiques techniques**

Tension nominale	AC 230 V~
Fréquence assignée	50/60 Hz
Tension de commutation	AC 230 V~, AC/DC 12 ... 48 V.

<b>Courant de commutation à A230 V</b>	
Charge ohmique	Max. 10 A AC1
Moteurs à cos φ 0,6	max. 6 A

Courant de commutation AC/DC 12 V	100 mA ... 8 A
<b>Pouvoir de coupure 230 V~ :</b>	
Ampoules à incandescence et halogènes 230 V	1500 W
Transformateurs traditionnels	1500 VA
Transformateur électronique	1500 VA
Lampe fluorescente	1500 VA
Lampe fluorescente compacte	200 W
Lampes LED retrofit réglables 230 V	200 W
Type de contact	Relais, 1 s., libre de potentiel
Délai de temporisation réglable	0 s, 15 s, 30 s, 60 s
Température de fonctionnement	-5 ... +50 °C
Indice de protection / classe de protection	IP20/II
<b>Raccordement par borne à vis :</b>	
Unifilaire	0,5 ... 2,5 mm <sup>2</sup>
Finement toronné avec manchon conducteur	0,5 ... 2,5 mm <sup>2</sup>

**Safety instructions**

Electrical devices must only be installed and assembled by a qualified electrician in accordance with the relevant installation standards, guidelines, regulations, directives, safety and accident prevention directives of the country. Failure to comply with these installation instructions may result in damage to the device, fire or other hazards. These instructions are an integral component of the product and must be retained by the end user.

**Design and layout of the device (Fig. 03)**

- 1 Insert
- 2 Frame (not in scope of delivery)
- 3 Fixing element
- 4 Hotel card holder
- 5 Design cover
- 6 Fastening screws
- 7 Potentiometer for delay time

**Function**

**Correct use**

- Centralised switching of electrical loads by inserting a hotel card
- Only suitable for installation in dry and drip-free indoor areas.
- Installation into wall box according to DIN 49073

**Installation and electrical connection**

**Danger**

Electric shock when live parts are touched!  
An electric shock can lead to death!  
• Disconnect all connection cables before working on the device and cover any live parts in the area!

- 1 Connect relay switch insert (1) according to connection diagram (Fig. 04).



**Note**  
Observe the permissible connect-load. If necessary, use load contactor (Fig. 04).

- 2 Insert the insert (1) into a wall box. The connecting terminals must be at the bottom.
- 3 Fit the frame (2) and screw on with the fixing element (3).
- 4 Attach the hotel card holder (4) and screw it on.
- 5 If necessary, set the delay time.
- 6 Snap design cover (5) onto the hotel card holder.

**Functional test**

- ☑ The device is ready for operation. The LED in the hotel card holder lights up.
- Insert hotel card into the holder (4) (Fig. 01).
- The LED goes out, connected electrical loads are switched on.

**Technical data**

Nominal voltage	AC 230 V~
Rated frequency	50/60 Hz
Switching voltage	AC 230 V~, AC/DC 12 ... 48 V

<b>Switching current at AC 230 V~:</b>	
Ohmic load	Max. 10 A AC1
Motors at cos φ 0,6	max. 6 A
Switching current AC/DC 12 V	100 mA ... 8 A

<b>Switching capacity 230 V~:</b>	
230 V incandescent and halogen lamp	1500 W
Conventional transformers	1500 VA
Electronic transformers	1500 VA
Fluorescent lamps	1500 VA
Compact fluorescent lamps	200 W
Dimmable 230 V retrofit LED lamps	200 W

Type of contacts	Relay, 1 s., potential-free
Adjustable delay time	0 s, 15 s, 30 s, 60 s
Operating temperature	-5 ... +50 °C
Degree of protection / protection class	IP20/II

<b>Screw terminal connections:</b>	
Single stranded	0,5 ... 2,5 mm <sup>2</sup>
Finely stranded with conductor sleeve	0,5 ... 2,5 mm <sup>2</sup>

**Istruzioni di sicurezza**

L'installazione di apparecchi elettrici deve essere eseguita esclusivamente da un installatore qualificato in base alle norme di installazione, alle direttive, alle condizioni e alle disposizioni antinfortunistiche e di sicurezza in vigore nel paese. Il mancato rispetto delle istruzioni per l'installazione può provocare danni all'apparecchio, incendi o altri pericoli. Queste istruzioni per l'uso sono parte integrante del prodotto e devono restare in possesso dell'utilizzatore finale.

**Test funzionale**

- ☑ L'apparecchio è pronto per il funzionamento. Il LED del supporto della tessera hotel si accende.
- Inserire la tessera hotel nel supporto (4) (Fig. 01).
- Il LED si spegne, i carichi elettrici collegati sono accesi.

**Disegno e struttura del dispositivo (Fig. 03)**

- 1 Inserto
- 2 Cornice di finitura (non in dotazione)
- 3 Elemento di fissaggio
- 4 Alloggiamento per tessera hotel
- 5 Copertura di finitura
- 6 Viti di vissaggio
- 7 Potenziometro per il tempo di ritardo

**Funzione**

**Uso conforme alle indicazioni**

- Commutazione centralizzata dei carichi elettrici mediante l'inserimento di una scheda hotel
- Adatto solo per l'installazione in ambienti interni asciutti e privi di umidità e gocciolamenti.
- Installazione su scatola a muro secondo DIN 49073

**Installazione e collegamento elettrico**

**Pericolo**

Scosse elettriche in caso di contatto con componenti sotto tensione! Una scossa elettrica può portare alla morte!

- Prima di svolgere lavori sul dispositivo, scollegare tutte le linee collegate e coprire i componenti sotto tensione nella zona circostante!

- 1 Collegare l'inserto dell'interruttore a relè (1) secondo lo schema di collegamento (Fig. 04).



**Nota**  
Rispettare il carico ammissibile collegato. Se necessario, utilizzare il contattore di carico (Fig. 04).

- 2 Inserire l'inserto (1) in una scatola a muro. I morsetti di collegamento devono trovarsi in basso.
- 3 Montare la cornice (2) e avvitare la con l'elemento di fissaggio (3).
- 4 Applicare il supporto per la carta dell'hotel (4) e avvitare.
- 5 Se necessario, impostare il tempo di ritardo.
- 6 Fissare a scatto la copertura di finitura (5) sul portatessera dell'hotel.

**Test funzionale**

- ☑ L'apparecchio è pronto per il funzionamento. Il LED del supporto della tessera hotel si accende.
- Inserire la tessera hotel nel supporto (4) (Fig. 01).
- Il LED si spegne, i carichi elettrici collegati sono accesi.

