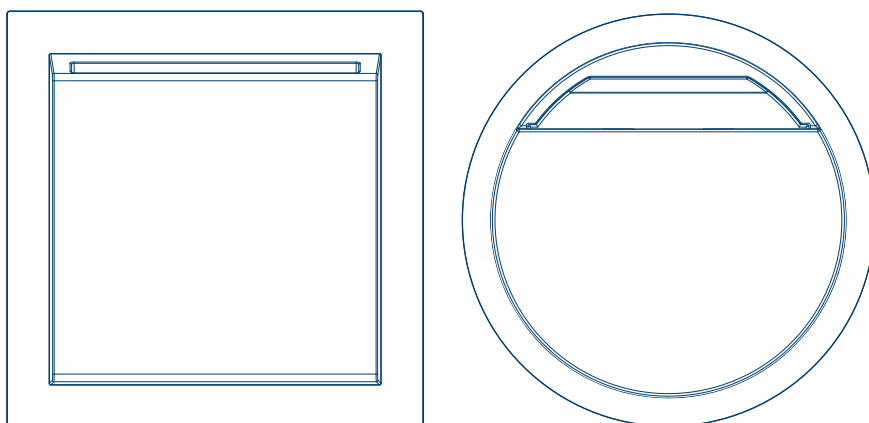


Drifts- och installationsanvisning

# Strömbrytare och uttag

## Hotellkortsbrytare



Hotellkortsbrytare  
**WAN7070xx, WLN8010xx**

CE

**:hager**

<b>1</b>	<b>Säkerhetsinstruktioner.....</b>	<b>3</b>
<b>2</b>	<b>Enhetens design och layout.....</b>	<b>4</b>
<b>3</b>	<b>Funktion.....</b>	<b>5</b>
3.1	Korrekt användning.....	5
3.2	Produktegenskaper.....	5
<b>4</b>	<b>Användning.....</b>	<b>6</b>
<b>5</b>	<b>Information för behöriga installatörer.....</b>	<b>7</b>
5.1	Installation och elektrisk anslutning.....	7
<b>6</b>	<b>Bilaga.....</b>	<b>9</b>
6.1	Tekniska data.....	9
6.2	Avfallsmeddelande.....	9

# 1 Säkerhetsinstruktioner

Elektriska enheter får endast installeras och monteras av en kvalificerad elektriker i enlighet med gällande regler, föreskrifter, normer, direktiv, säkerhets- och olycksfallsföreskrifter i landet.

Underlåtenhet att följa dessa installationsanvisningar kan leda till skador på enheten, till brand eller andra risker.

## 2 Enhetens design och layout

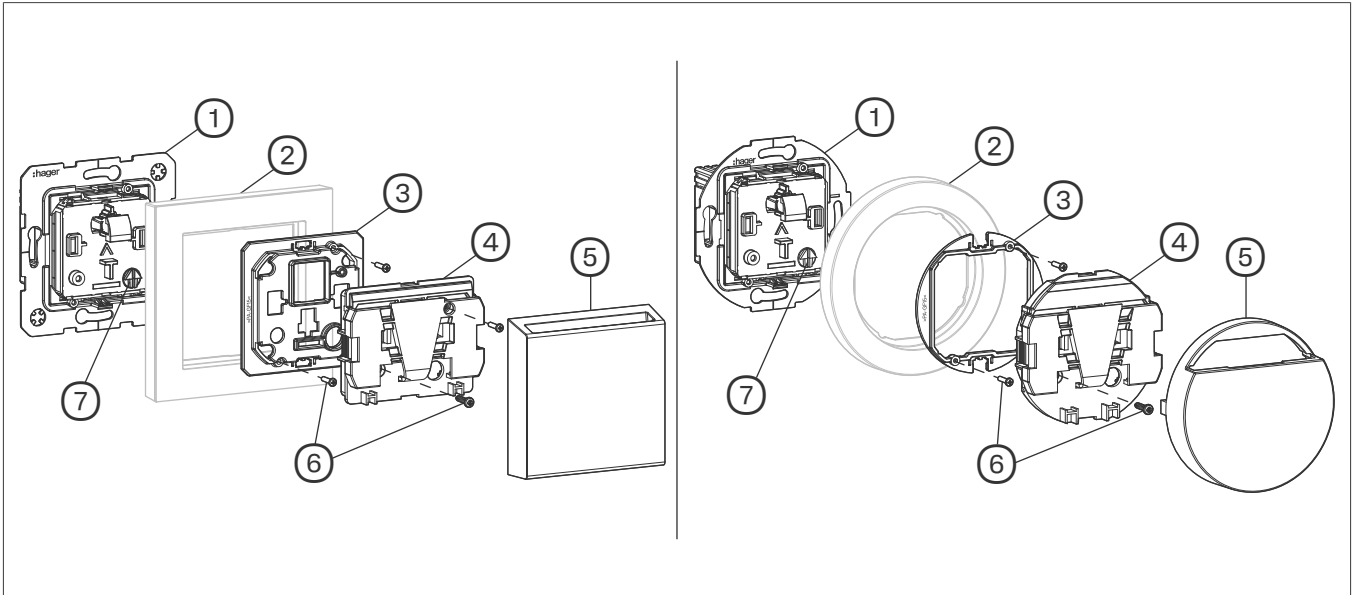


Fig. 1: Enhetens layout WAN7070xx (vänster) / WLN8010xx (höger)

- ① Infoga
- ② Ram (ingår inte i leveransomfattningen)
- ③ Fästelement
- ④ Hållare för hotellkort
- ⑤ Designlock
- ⑥ Fast skruvar
- ⑦ Potentiometer för tidsfördröjning

## **3 Funktion**

### **3.1 Korrekt användning**

- Centraliserat tillslag av elektriska laster genom att sätta in ett hotellkort
- Förvaring av hotellkortet
- Endast lämplig för installation i torra inomhusmiljöer.
- Installation i apparatdosa enligt DIN 49073

### **3.2 Produktegenskaper**

- Fördröjningstiden för det integrerade reläet kan justeras
- Inbyggd LED som orienteringsljus
- Demonteringsskydd
- Potentialfri reläkontakt

## 4 Användning

### Slå på/av lasterna

Enheten är klar för användning. Lysdioden i hotellkortsbrytaren tänds.

- Ta bort hotellkortet från brytaren (4) (Fig. 2).

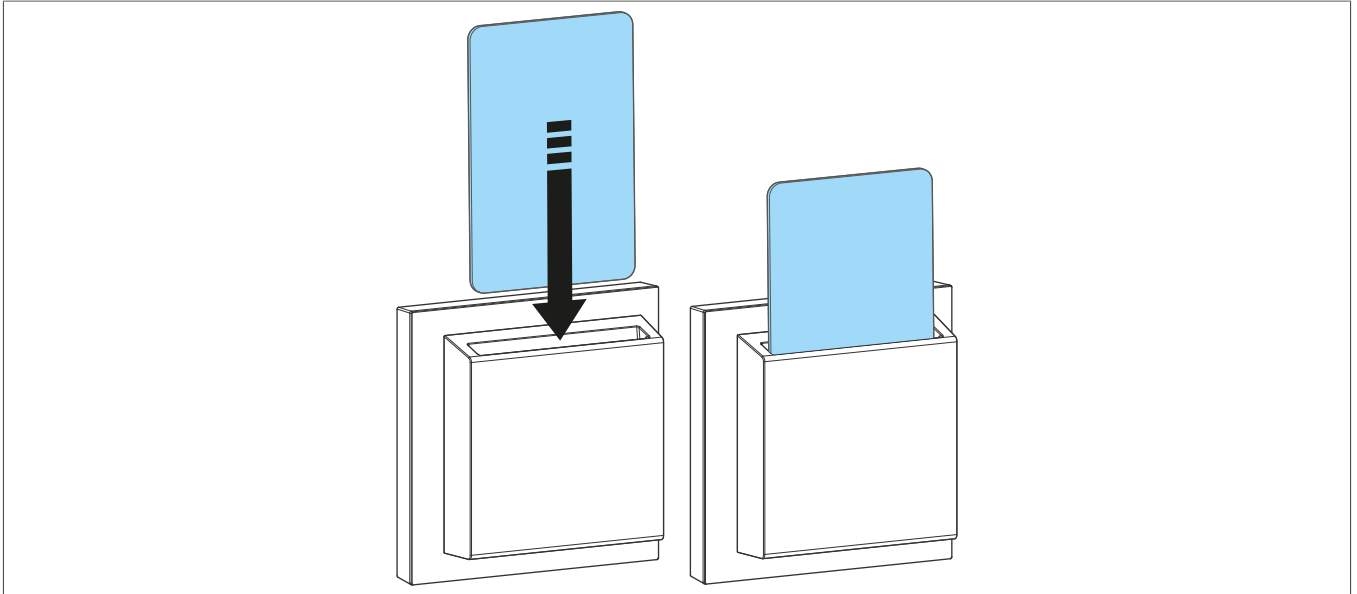


Fig. 2: Sätt i hotellkortet

Lysdioden slocknar, anslutna elektriska belastningar slås till.

eller:

- Ta bort hotellkortet från brytaren (4).

Lysdioden tänds, anslutna elektriska belastningar slås från, efter den förinställda fördröjningstiden.

## 5 Information för behöriga installatörer

### 5.1 Installation och elektrisk anslutning



#### Fara

Elektrisk stöt när strömförande delar vidrörs!

En elektrisk stöt kan leda till dödsfall!

- Koppla bort alla anslutningskablar före arbeten på enheten och täck över alla strömförande delar i området!

#### Ansluta enheten och montera centrumbrickan

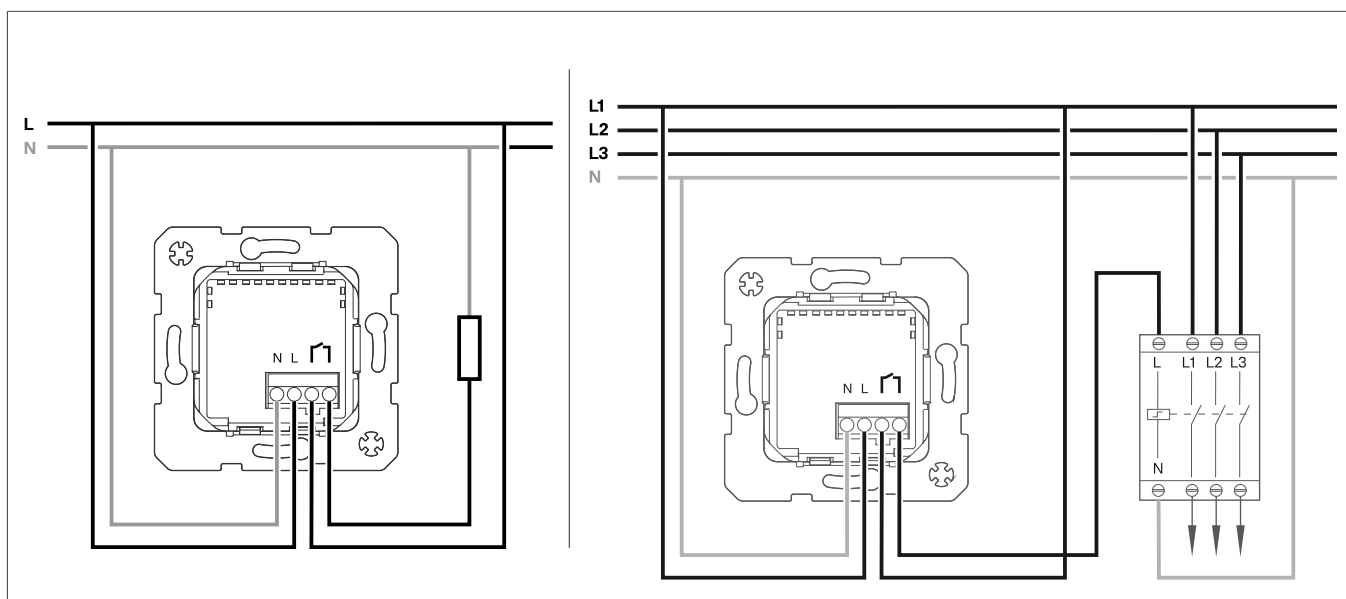


Fig. 3: Kopplingsschema

L1-L3	Yttre ledare
N	Neutralledare

- 1 Anslut reläets kopplingsinsats (1) i enlighet med anslutningsschemat (Fig. 3).



#### Observera

Observera tillåten ansluten last. Använd vid behov lastkontaktorn (Fig. 3).

- 2 Montera insatsen (1) i en apparatdosa. Anslutningsklämmorna måste vara placerade nertill.
- 3 Montera täckramen (2) och skruva fast den med fästelementet (3).
- 4 Fäst hotellkortshållaren (4) och skruva fast den.
- 5 Om det behövs ställer du in fördröjningstiden.
- 6 Snäpp fast designkåpan (5) på hotellkortshållaren (4).

### Demontering av designkåpan och inställning av fördröjningstid

- 1 Ta bort designkåpan. För att göra detta, för in en spårskruvmejsel i öppningen på hotellkortshållaren (Fig. 4) och lossa försiktigt och ta bort designkåpan, först på vänster sida **A** och sedan på höger sida **B**.

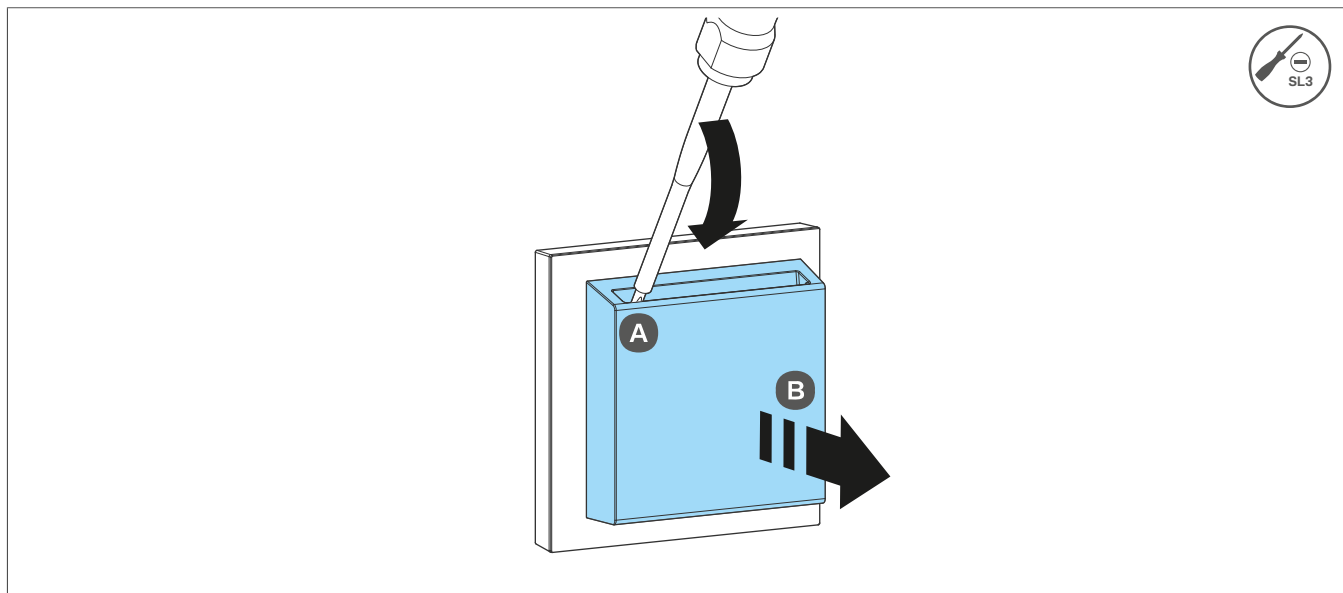


Fig. 4: Ta bort designkåpan

- 2 För in spårskruvmejseln genom fördjupningen på hotellkortshållaren och ställ in fördröjningstiden genom att vrida potentiometern (7).



#### Observera

Notera potentiometerns märkning: Vänster stopp 0 s, höger stopp 60 s

## 6 Bilaga

### 6.1 Tekniska data

Märkspänning	AC 230 V~
Nominell frekvens	50/60 Hz
Nominell Nspänning	AC 230 V~, AC/DC 12 ... 48 V.
<b>Nominell ström vid AC 230 V~:</b>	
Motstånd	Max. 10 A AC1
Motorer vid $\cos \varphi$ 0.6	max. 6 A
Nominell Nström AC/DC 12 V	100 mA ... 8 A
<b>Brytförmåga 230 V~:</b>	
230 V glöd- och halogenlampor	1500 W
Konventionella transformatorer	1500 VA
Elektronisk transformatorer	1500 W
Lysrör	1500 VA
Kompaktlysrör	200 W
Dimbara 230 V retrofit LED ljuskällor	200 W
Anslutningstyp	Relä, 1 s, potentialfritt
Inställbar fördröjningstid	0 s, 15 s, 30 s, 60 s.
<b>Max. mått på hotellkortet:</b>	
Bredd	50 ... 55 mm
Tjocklek	0.8 ... 1.2 mm
Drifttemperatur	-5 ... +50 °C
Lagringstemperatur	-25 ... +70 °C
Skyddsklass	IP20 klass II
<b>kruvanslutningar:</b>	
Solid ledare	0.5 ... 2.5 mm <sup>2</sup>
fintrådig med ledningshylsa	0,5 - 2,5 mm <sup>2</sup>

### 6.2 Avfallsmeddelande



Korrekt kassering av produkten (elavfall).

**(Gäller i EU-länder och andra europeiska länder med källsorteringssystem).**

Den här märkningen på produkten eller i dokumentationen anger att den inte får kastas med andra hushållssopor när den är förbrukad. För att undvika miljöskador och hälsorisker för människor på grund av okontrollerad avfallshantering måste du separera produkten från andra typer av avfall. Återvinn produkten på ett ansvarsfullt sätt för att verka för en hållbar återanvändning av materialen.

Hemavvändare: kontakta den återförsäljare du har köpt produkten av eller den ansvariga lokala myndigheten för mer information om var och hur du ska lämna in produkten för miljösäker avfallshantering.

Företag: kontakta leverantören och kontrollera villkoren i köpeavtalet. Den här produkten får inte slängas med annat kommersiellt avfall.



**Berker GmbH & Co. KG**

Zum Gunterstal

66440 Blieskastel

Germany

T +49 6842 945 0

F +49 6842 945 4625

info@hager.com

**hager.com**