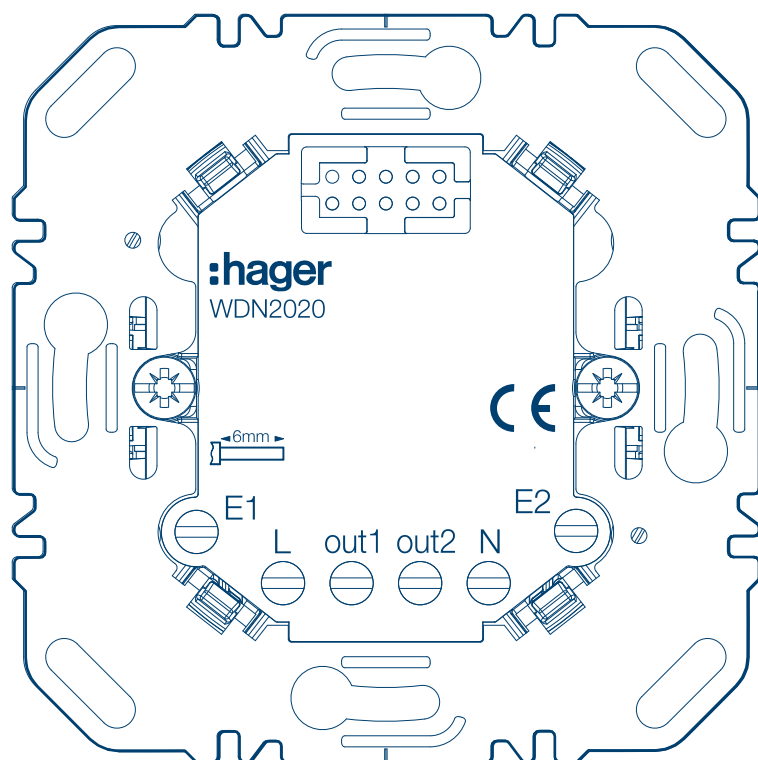


Lichtsteuerung

Schalt-Einsatz, 2fach



Schalt-Einsatz, 2fach, 2 A
WDN2020

CE

1	Einleitung.....	3
2	Sicherheitshinweise.....	4
3	Geräteaufbau.....	5
3.1	Abmessungen.....	5
4	Funktion.....	6
4.1	Bestimmungsgemäße Verwendung.....	6
5	Bedienung.....	7
6	Montage und elektrischer Anschluss.....	8
7	Technische Daten.....	10
8	Zubehör.....	11
9	Hilfe im Problemfall.....	12
10	Entsorgungshinweis.....	13

2 Sicherheitshinweise

Einbau und Montage elektrischer Geräte dürfen nur durch eine Elektrofachkraft gemäß den einschlägigen Installationsnormen, Richtlinien, Bestimmungen, Sicherheits- und Unfallverhütungsvorschriften des Landes erfolgen.

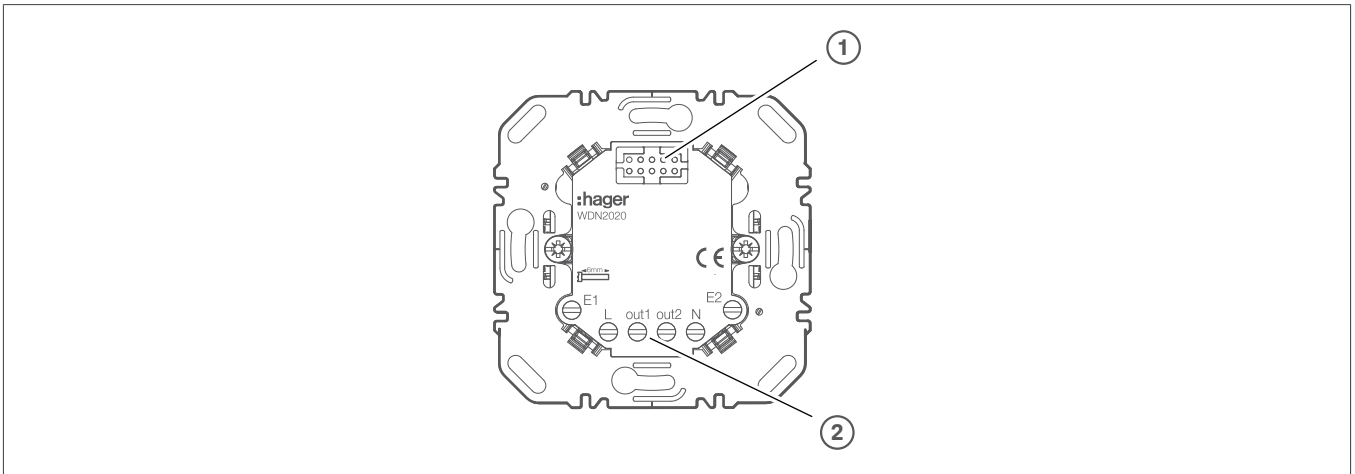
Bei Nichtbeachten der Installationshinweise können Schäden am Gerät, Brand oder andere Gefahren entstehen.

Gefahr durch elektrischen Schlag. Das Gerät nicht ohne Aufsatz betreiben. Aufsatz mit Befestigungsschraube am Einsatz befestigen.

Brandgefahr. Als Geräteschutz muss ein Leitungsschutzschalter mit Auslösecharakteristik B gemäß Anschlussbild installiert sein.

Brandgefahr. Bei Betrieb mit konventionellen Trafos jeden Trafo entsprechend den Herstellerangaben primärseitig absichern. Nur Sicherheitstransformatoren nach EN 61558-2-6 (VDE 0570 Teil 2-6) verwenden.

3 Geräteaufbau



- ① Steckschnittstelle Einsatz/Aufsatz
- ② Anschlussklemmen

3.1 Abmessungen

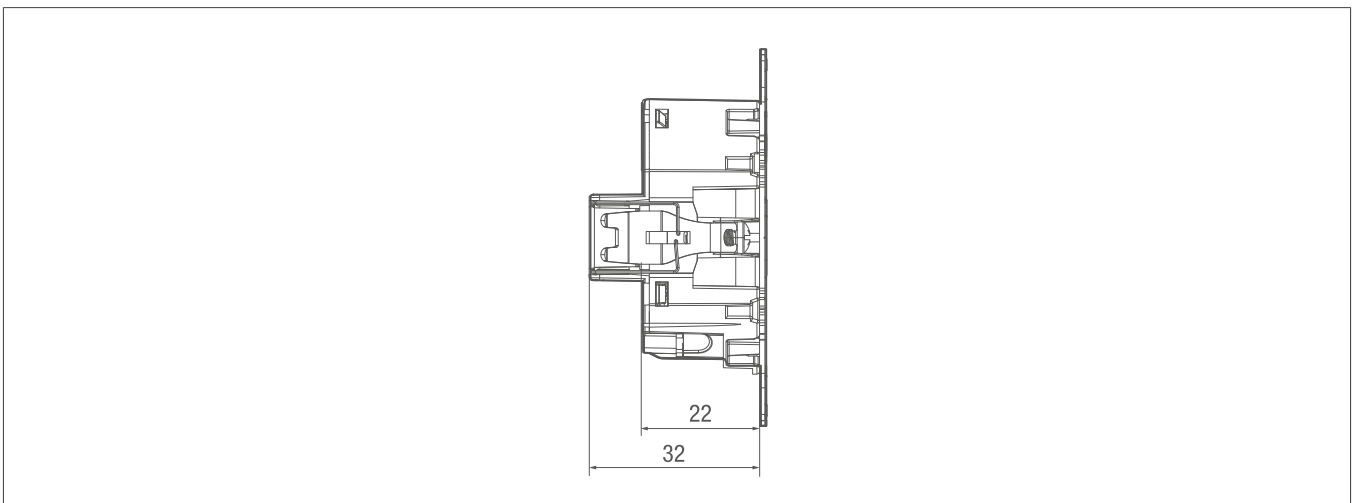


Bild 1: Einbautiefen

4 Funktion

4.1 Bestimmungsgemäße Verwendung



Schalten von Beleuchtung. Unterstützte Lastarten und Leistungswerte siehe Technische Daten.



Ausschließlich zum Gebrauch in tropf- und spritzwasserfreien Innenbereichen geeignet

Montage in Gerätedose nach DIN 49073 (Empfehlung: Tiefe Dose)

Betrieb mit geeignetem Aufsatz (siehe Zubehör)

5 Bedienung

Die Bedienung ist der Anleitung des jeweiligen Aufsatzes zu entnehmen (siehe Zubehör).



Bedienung und Nebenstellenbedienung sind nur möglich, wenn auf dem Einsatz ein passender Aufsatz steckt.

6 Montage und elektrischer Anschluss



Gefahr

Elektrischer Schlag bei Berühren spannungsführender Teile!

Elektrischer Schlag kann zum Tod führen!

- Vor Arbeiten am Gerät spannungsfrei schalten!
- Gerät nicht ohne Aufsatz betreiben!
- Aufsatz mit Befestigungsschraube am Einsatz befestigen!



Gefahr

Zerstörungsgefahr!

Bei Verwendung eines nicht geeigneten Leitungsschutzschalters kann in einem Kurzschlussfall das Gerät zerstört werden!

- Nur Leitungsschutzschalter mit Auslösecharakteristik B gemäß Anschlussbild verwenden!

☑ Als Geräteschutz muss ein Leitungsschutzschalter gemäß Anschlussbild installiert sein.

- 1 Gerät gemäß Anschlussbild anschließen (Bild 2 oder 3).

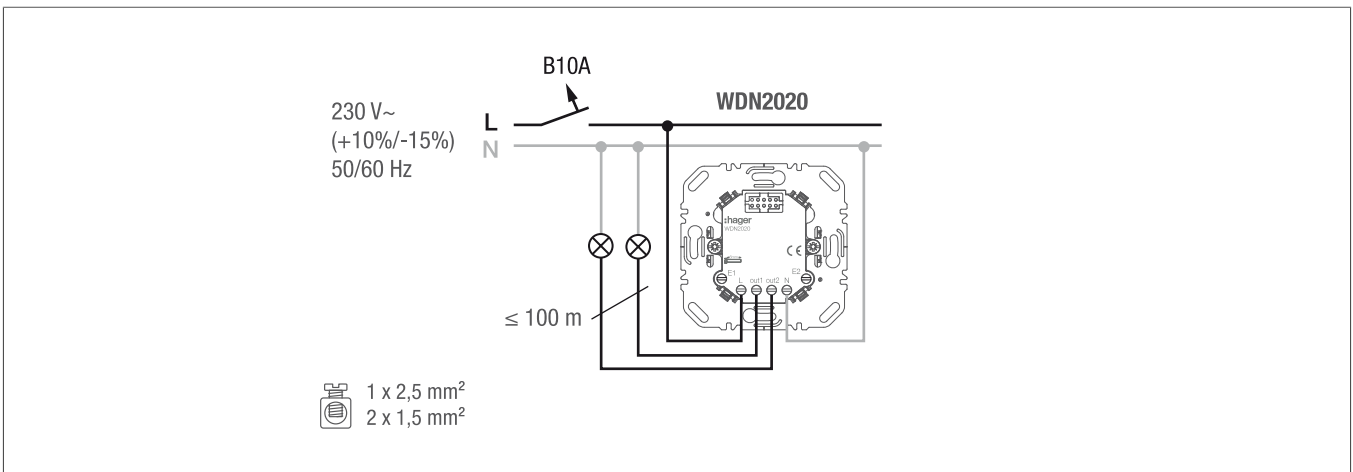


Bild 2: Anschlussbild

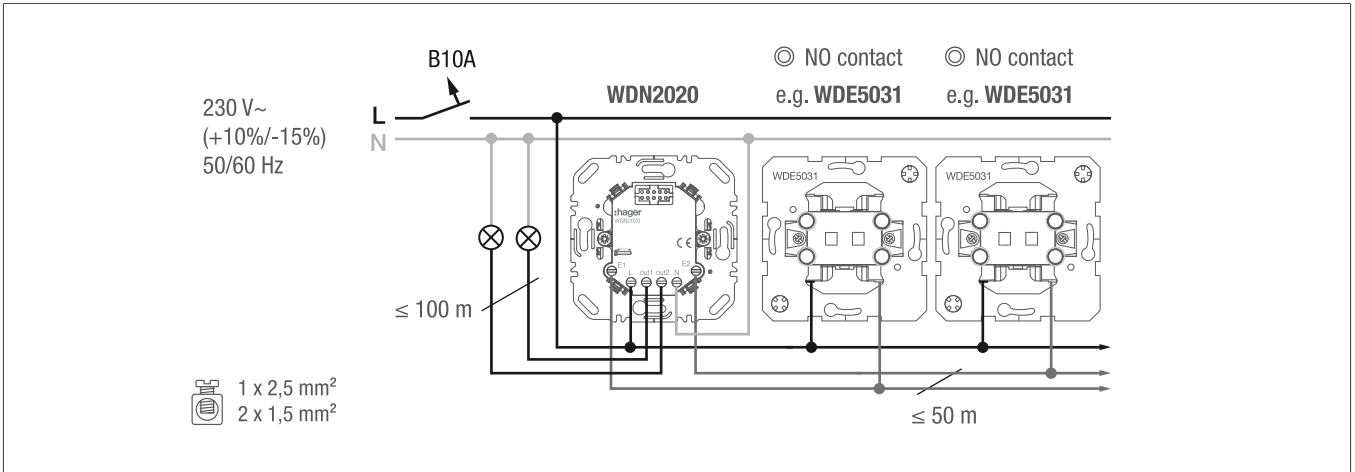
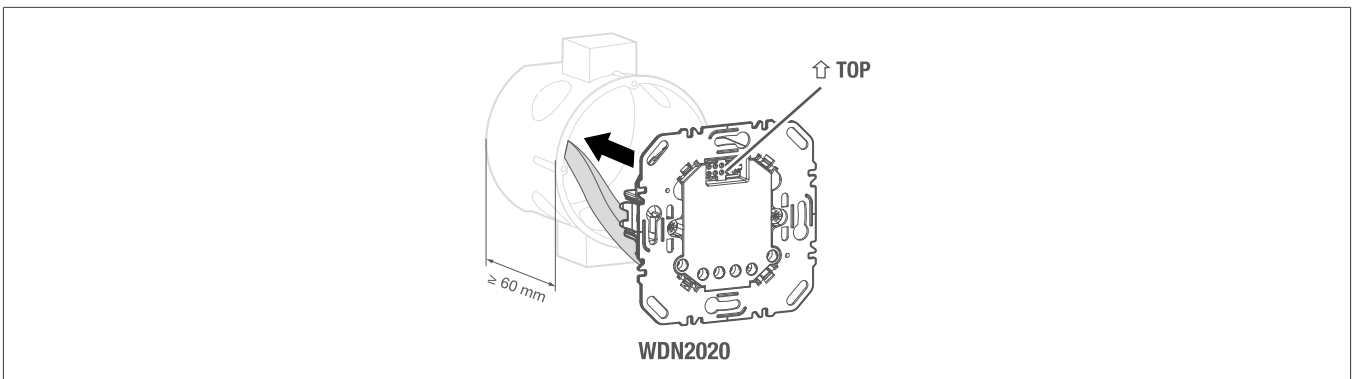


Bild 3: Anschlussbild mit optionalen Taster-Nebenstellen

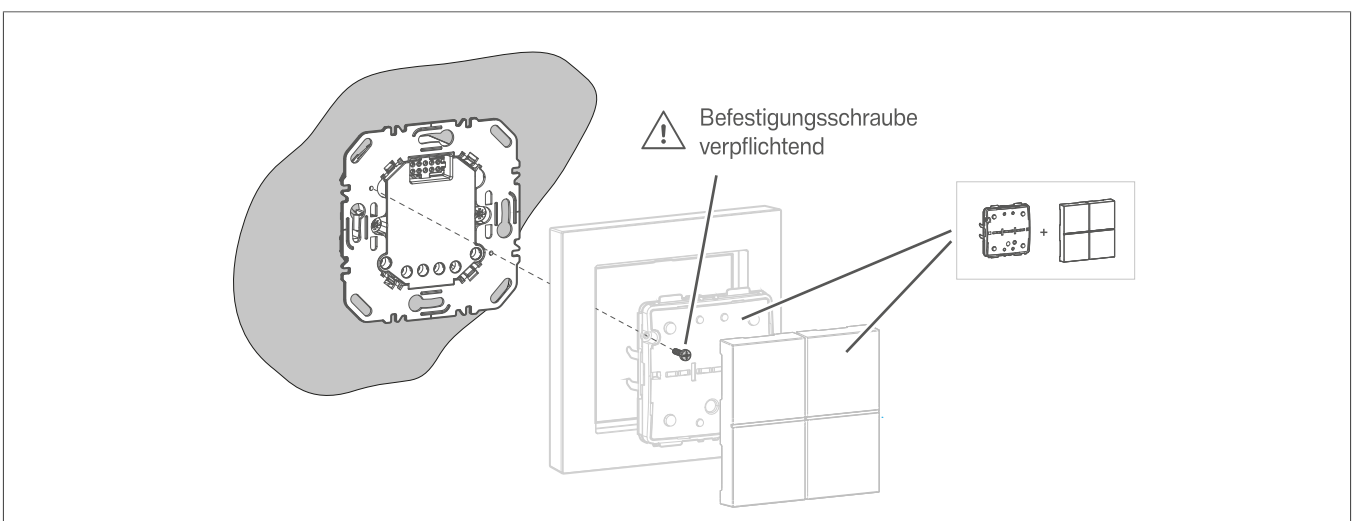


Beleuchtete mechanische Taster Nebenstellen müssen über eine separate N-Klemme verfügen.

- Gerät in einer Gerätedose montieren. Die Anschlussklemmen müssen dabei unten liegen.



- Rahmen und Aufsatz montieren. ► Anleitung des verwendeten Aufsatzes beachten.
- Aufsatz mit Befestigungsschraube am Einsatz befestigen!
- Passende Abdeckung montieren.



7 Technische Daten

Nennspannung	AC 230 V~ (+10% / -15%)
Netzfrequenz	50/60 Hz
Leitungsschutzschalter	max. 10 A
Leistungsaufnahme (Stand-by)	< 0,1 W
Schaltstrom (cos ϕ 0,6)	max. 2,1 A
Kontaktart	μ -Kontakt, Schließer
Kontakt-Mindestlast	ca. 10 W
Anschlussklemmen Querschnitte	1 x 2,5 mm ² oder 2 x 1,5 mm ²
Lastleitungslänge	max. 100 m
Nebenstellenleitungslänge	max. 50 m
Anzahl Nebenstellen Taster, unbeleuchtet	unbegrenzt
Glühlampen	750 W
HV-Halogenlampen	750 W
NV-Halogenlampen mit elektronischen Trafos oder Bi-Mode Trafos	300 VA
NV-Halogenlampen mit konventionellen Trafos	300 VA
230 V LED-Lampen (Retrofit LED)	100 W
230 V LED-Lampen (Retrofit Filament LED)	300 W
Einbautiefe Gehäuse	22 mm
Einbautiefe der Krallenführung	32 mm
Betriebstemperatur	-5°C ... +45°C
Lager-/Transporttemperatur	-20°C ... +60°C
Relative Feuchte	5 ... 85 % (keine Betauung)
Schutzart	IP20



Mischlasten bis zur kleinsten Maximal-Last möglich.

Wichtige Hinweise zu Trafos:



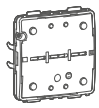
Auslastung von konventionellen oder elektronischen Trafos gemäß den Herstellerangaben vornehmen.

Die Leistungsangaben sind einschließlich Trafoverlustleistung bei induktiven Trafos 20% und elektronischen Trafos 10%.

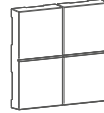
8 Zubehör

Kompatible Aufsätze

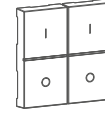
+ Passende Abdeckungen



WAC1020 Tastenmodul Matter vernetzbar,
2fach



WAN7020xx



WAN7021xx

9 Hilfe im Problemfall

Gerät lässt sich nicht mehr einschalten.

Relaiskontakt ist oxidiert.

💡 Angeschlossene Last erhöhen. Kontakt-Mindestlast beachten (siehe Technische Daten).

Gerät ist eingeschaltet und lässt sich nicht mehr ausschalten. Die zulässige Maximallast wurde nicht überschritten.

Relais wurde durch zu hohe Einschaltströme überlastet. Das Gerät ist beschädigt und muss ausgetauscht werden.

💡 Vor Demontage freischalten.

💡 Vor Einbau des Austauschgerätes die angeschlossene Last prüfen und gegebenenfalls ändern.

💡 Im Fachhandel erhältliche Einschaltstrombegrenzer können Abhilfe schaffen. Spezifikationen der Hersteller beachten.

10 Entsorgungshinweis

Entsorgungshinweis



Korrekte Entsorgung dieses Produkts (Elektromüll).

(Anzuwenden in den Ländern der Europäischen Union und anderen europäischen Ländern mit einem separaten Sammelsystem).

Die Kennzeichnung auf dem Produkt bzw. auf der dazugehörigen Dokumentation gibt an, dass es nach seiner Lebensdauer nicht zusammen mit dem normalen Hausmüll entsorgt werden darf. Entsorgen Sie dieses Gerät bitte getrennt von anderen Abfällen, um der Umwelt bzw. der menschlichen Gesundheit nicht durch unkontrollierte Müllbeseitigung zu schaden. Recyceln Sie das Gerät, um die nachhaltige Wiederverwertung von stofflichen Ressourcen zu fördern.

Private Nutzer sollten den Händler, bei dem das Produkt gekauft wurde, oder die zuständigen Behörden kontaktieren, um in Erfahrung zu bringen, wie sie das Gerät auf umweltfreundliche Weise entsorgen können.

Gewerbliche Nutzer sollten sich an ihren Lieferanten wenden und die Bedingungen des Kaufvertrags erfragen. Dieses Produkt darf nicht zusammen mit anderem Gewerbemüll entsorgt werden.



Berker GmbH & Co. KG

Zum Gunterstal

66440 Blieskastel

Germany

T +49 6842 945 0

F +49 6842 945 4625

info@hager.com

hager.com